

ส่วนที่ ๒

ยุทธศาสตร์การพัฒนาศูนย์ปกครองส่วนท้องถิ่น

ความสัมพันธ์ระหว่างแผนพัฒนาระดับมหภาค

๑. แผนยุทธศาสตร์ชาติ ๒๐ ปี (พ.ศ. ๒๕๖๑-๒๕๘๐)

โดยที่รัฐธรรมนูญแห่งราชอาณาจักรไทย มาตรา ๖๕ กำหนดให้รัฐพึงจัดให้มียุทธศาสตร์ชาติเป็นเป้าหมายการพัฒนาประเทศอย่างยั่งยืน ตามหลักธรรมาภิบาลเพื่อใช้เป็นกรอบในการจัดทำแผนต่างๆ ให้สอดคล้องและบูรณาการกันเพื่อให้เกิดเป็นพลังผลักดันร่วมกันไปสู่เป้าหมายดังกล่าว โดยให้เป็นไปตามที่กำหนดในกฎหมายว่าด้วยการจัดทำยุทธศาสตร์ชาติ และต่อมาได้มีการตราพระราชบัญญัติการจัดทำยุทธศาสตร์ชาติ พ.ศ. ๒๕๖๐ มีผลบังคับใช้เมื่อวันที่ ๑ สิงหาคม ๒๕๖๐ โดยกำหนดให้มีการแต่งตั้งคณะกรรมการยุทธศาสตร์ชาติ เพื่อรับผิดชอบในการจัดทำร่างยุทธศาสตร์ชาติ กำหนดวิธีการการมีส่วนร่วมของประชาชนในการจัดทำร่างยุทธศาสตร์ชาติ ในการติดตาม การตรวจสอบ และการประเมินผล รวมทั้งกำหนดมาตรการส่งเสริมและสนับสนุนให้ประชาชนทุกภาคส่วนดำเนินการให้สอดคล้องกับยุทธศาสตร์ชาติ

เพื่อให้เป็นไปตามที่กำหนดในพระราชบัญญัติการจัดทำ ยุทธศาสตร์ชาติ พ.ศ. ๒๕๖๐ คณะกรรมการยุทธศาสตร์ชาติได้แต่งตั้งคณะกรรมการจัดทำยุทธศาสตร์ชาติด้านต่างๆ รวม ๖ คณะอันประกอบด้วย คณะกรรมการจัดทำยุทธศาสตร์ชาติด้านความมั่นคง คณะกรรมการจัดทำยุทธศาสตร์ชาติด้านการสร้างความสามารถในการแข่งขัน คณะกรรมการจัดทำยุทธศาสตร์ชาติด้านการพัฒนาและเสริมสร้างศักยภาพทรัพยากรมนุษย์ คณะกรรมการจัดทำยุทธศาสตร์ชาติด้านการสร้างโอกาสและความเสมอภาคทางสังคม คณะกรรมการจัดทำยุทธศาสตร์ชาติด้านการสร้างการเติบโตบนคุณภาพชีวิตที่เป็นมิตรต่อสิ่งแวดล้อม และคณะกรรมการจัดทำยุทธศาสตร์ชาติด้านการปรับสมดุลและพัฒนาระบบการบริหารจัดการภาครัฐ เพื่อรับผิดชอบในการดำเนินการจัดทำร่างยุทธศาสตร์ชาติให้เป็นไปตามหลักเกณฑ์ วิธีการ และเงื่อนไขที่กำหนด ตลอดจนได้จัดให้มีการรับฟังความคิดเห็นของประชาชนและหน่วยงานของรัฐที่เกี่ยวข้องอย่างกว้างขวางเพื่อประกอบการพิจารณาจัดทำร่างยุทธศาสตร์ชาติตามที่กฎหมายกำหนดแล้ว

ยุทธศาสตร์ชาติ ๒๐ ปี (พ.ศ. ๒๕๖๑-๒๕๘๐) เป็นยุทธศาสตร์ชาติฉบับแรกของประเทศไทยตามรัฐธรรมนูญแห่งราชอาณาจักรไทย ซึ่งจะต้องนำไปสู่การปฏิบัติเพื่อให้ประเทศไทยบรรลุวิสัยทัศน์ “ประเทศไทยมีความมั่นคง มั่งคั่ง ยั่งยืน เป็นประเทศพัฒนาแล้ว ด้วยการพัฒนาตามหลักปรัชญาของเศรษฐกิจพอเพียง” ภายในช่วงเวลาดังกล่าว เพื่อความสุขของคนไทยทุกคน ประกอบด้วย ๖ ยุทธศาสตร์ ได้แก่

๑. ยุทธศาสตร์ด้านความมั่นคง
๒. ยุทธศาสตร์ด้านการสร้างความสามารถในการแข่งขัน
๓. ยุทธศาสตร์ด้านการพัฒนาและเสริมสร้างศักยภาพทรัพยากรมนุษย์
๔. ยุทธศาสตร์ด้านการสร้างโอกาสความเสมอภาคทางสังคม
๕. ยุทธศาสตร์ด้านการสร้างการเติบโตบนคุณภาพชีวิตที่เป็นมิตรต่อสิ่งแวดล้อม
๖. ยุทธศาสตร์ด้านการปรับสมดุลและพัฒนาระบบการบริหารจัดการภาครัฐ

๒. แผนพัฒนาเศรษฐกิจและสังคมแห่งชาติ ฉบับที่ ๑๒

แผนพัฒนาเศรษฐกิจและสังคมแห่งชาติ ฉบับที่ ๑๒ (พ.ศ. ๒๕๖๐ - ๒๕๖๔) ได้จัดทำขึ้นในช่วงเวลาของการปฏิรูปประเทศและสถานการณ์โลกที่เปลี่ยนแปลงอย่างรวดเร็วและเชื่อมโยงกันใกล้ชิดกันมากขึ้น โดยได้น้อมนำหลัก “ปรัชญาของเศรษฐกิจพอเพียง” มาเป็นปรัชญาทางในการพัฒนาประเทศต่อเนื่องจากแผนพัฒนาฯ ฉบับที่ ๙-๑๑

../เพื่อเสริมสร้าง..

เพื่อเสริมสร้างภูมิคุ้มกันและช่วยให้สังคมไทยสามารถยืนหยัดอยู่ได้อย่างมั่นคง เกิดภูมิคุ้มกัน และมีการบริหารจัดการความเสี่ยงอย่างเหมาะสม ส่งผลให้การพัฒนาประเทศสู่ความสมดุลและยั่งยืน

ในการจัดทำแผนพัฒนาฯ ฉบับที่ ๑๒ ครั้งนี้ สำนักงานคณะกรรมการพัฒนาการเศรษฐกิจและสังคมแห่งชาติ (สศช.) ได้จัดทำบนพื้นฐานของกรอบยุทธศาสตร์ชาติ ๒๐ ปี (พ.ศ. ๒๕๖๐ – ๒๕๗๙) ซึ่งเป็นแผนหลักของการพัฒนาประเทศ และเป้าหมายการพัฒนาที่ยั่งยืน (Sustainable Development Goals: SDGs) รวมทั้งการปรับโครงสร้างประเทศไทยไปสู่ประเทศไทย ๔.๐ ตลอดจนประเด็นการปฏิรูปประเทศ นอกจากนี้ ได้ให้ความสำคัญกับการมีส่วนร่วมของภาคีการพัฒนาทุกภาคส่วน ทั้งในระดับกลุ่มอาชีพ ระดับภาค และระดับประเทศในทุกขั้นตอนของแผนฯ อย่างกว้างขวางและต่อเนื่อง เพื่อร่วมกันกำหนดวิสัยทัศน์และ ทิศทางการพัฒนาประเทศ รวมทั้งร่วมจัดทำรายละเอียดยุทธศาสตร์ของแผนฯ เพื่อมุ่งสู่ “ความมั่นคง มั่งคั่ง และยั่งยืน”

การพัฒนาประเทศในระยะแผนพัฒนาฯ ฉบับที่ ๑๒ จึงเป็นจุดเปลี่ยนที่สำคัญในการเชื่อมต่อกับยุทธศาสตร์ชาติ ๒๐ ปี ในลักษณะการแปลงยุทธศาสตร์ระยะยาวสู่การปฏิบัติ โดยในแต่ละยุทธศาสตร์ของแผนพัฒนาฯ ฉบับที่ ๑๒ ได้กำหนดประเด็นการพัฒนา พร้อมทั้งแผนงาน/โครงการสำคัญที่ต้องดำเนินการให้เห็นผลเป็นรูปธรรมในช่วง ๕ ปีแรกของการขับเคลื่อนยุทธศาสตร์ชาติ เพื่อเตรียมความพร้อมคน สังคม และระบบเศรษฐกิจของประเทศให้สามารถปรับตัวรองรับผลกระทบจากการเปลี่ยนแปลงได้อย่างเหมาะสม ขณะเดียวกัน ยังได้กำหนดแนวคิดและกลไกการขับเคลื่อนและติดตามประเมินผลที่ชัดเจน เพื่อกำกับให้การพัฒนาเป็นไปอย่างมีทิศทางและเกิดประสิทธิภาพ นาไปสู่การพัฒนาเพื่อประโยชน์สุขที่ยั่งยืนของสังคมไทย

ยุทธศาสตร์การพัฒนาประเทศ มี ๑๐ ยุทธศาสตร์ ประกอบด้วย

ยุทธศาสตร์ที่ ๑ การเสริมสร้างและพัฒนาศักยภาพทุนมนุษย์

ยุทธศาสตร์ที่ ๒ การสร้างความเป็นธรรมลดความเหลื่อมล้ำในสังคม

ยุทธศาสตร์ที่ ๓ การสร้างความเข้มแข็งทางเศรษฐกิจและแข่งขันได้อย่างยั่งยืน

ยุทธศาสตร์ที่ ๔ การเติบโตที่เป็นมิตรกับสิ่งแวดล้อมเพื่อการพัฒนาอย่างยั่งยืน

ยุทธศาสตร์ที่ ๕ การเสริมสร้างความมั่นคงแห่งชาติเพื่อการพัฒนาประเทศสู่ความมั่นคงและ

ยั่งยืน

ยุทธศาสตร์ที่ ๖ การบริหารจัดการในภาครัฐ การป้องกันการทุจริตประพฤติมิชอบ

และธรรมาภิบาลในสังคมไทย

ยุทธศาสตร์ที่ ๗ การพัฒนาโครงสร้างพื้นฐานและระบบโลจิสติกส์

ยุทธศาสตร์ที่ ๘ การพัฒนาวิทยาศาสตร์ เทคโนโลยี วิจัย และนวัตกรรม

ยุทธศาสตร์ที่ ๙ การพัฒนาภูมิภาค เมือง และพื้นที่เศรษฐกิจ

ยุทธศาสตร์ที่ ๑๐ ความร่วมมือระหว่างประเทศเพื่อการพัฒนา

๓. แผนพัฒนาภาค/แผนพัฒนากลุ่มจังหวัด/แผนพัฒนาจังหวัด

๓.๑ แผนพัฒนาภาคเหนือ พ.ศ. ๒๕๖๐ – ๒๕๖๕ ฉบับทบทวน

เป้าหมายเชิงยุทธศาสตร์: พัฒนาเป็นฐานเศรษฐกิจสร้างสรรค์มูลค่าสูงเชื่อมโยงเศรษฐกิจกับประเทศในกลุ่มอนุภูมิภาคุ่มแม่น้ำโขง

ยุทธศาสตร์ที่ ๑ พัฒนาการท่องเที่ยวและธุรกิจบริการต่อเนื่องให้มีคุณภาพสามารถสร้างมูลค่าเพิ่มอย่างยั่งยืนและกระจายประโยชน์อย่างทั่วถึงรวมทั้งต่อยอดการผลิตสินค้าและบริการที่มีศักยภาพสูงด้วยภูมิปัญญาและนวัตกรรม

/ยุทธศาสตร์ที่ ๒..

ยุทธศาสตร์ที่ ๒ ใช้โอกาสจากเขตเศรษฐกิจพิเศษและการเชื่อมโยงกับอนุภูมิภาค
GMS BIMSTEC และ AEC เพื่อขยายฐานเศรษฐกิจของภาค

ยุทธศาสตร์ที่ ๓ ยกระดับเป็นฐานการผลิตเกษตรอินทรีย์และเกษตรปลอดภัยเชื่อมโยงสู่
อุตสาหกรรมเกษตรแปรรูปที่สร้างมูลค่าเพิ่มสูง

ยุทธศาสตร์ที่ ๔ พัฒนาคุณภาพชีวิตและแก้ไขปัญหาความยากจนพัฒนาระบบดูแลผู้สูงอายุ
อย่างมีส่วนร่วมของครอบครัวและชุมชนยกระดับทักษะฝีมือแรงงานภาคบริการ

ยุทธศาสตร์ที่ ๕ อนุรักษ์และฟื้นฟูป่าต้นน้ำให้คงความสมบูรณ์จัดระบบบริหารจัดการน้ำอย่าง
เหมาะสมและเชื่อมโยงพื้นที่เกษตรให้ทั่วถึงป้องกันและแก้ไขปัญหาหมอกพิษหมอกควันอย่างยั่งยืน

๓.๒ แผนพัฒนากลุ่มจังหวัดภาคเหนือตอนล่าง ๒ แผน ๕ ปี (พ.ศ.๒๕๖๑ - ๒๕๖๕)

เป้าหมายการพัฒนา “ศูนย์กลางสินค้าเกษตรปลอดภัยที่มีนวัตกรรมการท่องเที่ยวธรรมชาติประวัติศาสตร์
และวัฒนธรรมล้ำค่ายกระดับคุณภาพชีวิตอย่างยั่งยืน”

ยุทธศาสตร์การพัฒนากลุ่มจังหวัดภาคเหนือตอนล่าง ๒ (พ.ศ.๒๕๖๑-๒๕๖๕)

ตำแหน่งการพัฒนา (Positioning)	
๑. การยกระดับคุณภาพและมาตรฐานสินค้าเกษตรปลอดภัยเพิ่มมูลค่าและนวัตกรรมเพื่อตอบสนองความต้องการของผู้บริโภค	๒. การพัฒนาศักยภาพการท่องเที่ยวธรรมชาติประวัติศาสตร์และวัฒนธรรมที่ได้มาตรฐานเป็นที่ยอมรับของนักท่องเที่ยวในระดับสากล
เป้าหมายการพัฒนา	
“ศูนย์กลางสินค้าเกษตรปลอดภัยที่มีนวัตกรรมการท่องเที่ยวธรรมชาติประวัติศาสตร์และวัฒนธรรมล้ำค่ายกระดับคุณภาพชีวิตอย่างยั่งยืน”	
พันธกิจ(Mission)	เป้าประสงค์(Goal)
๑.ผลิตและแปรรูปข้าวสินค้าเกษตรปลอดภัยและอินทรีย์ที่มีคุณภาพมาตรฐานโดยใช้นวัตกรรมเทคโนโลยีเพิ่มมูลค่า ๒. พัฒนาการตลาดการค้าข้าวและสินค้าเกษตรสู่ตลาดเป้าหมายทั้งในและต่างประเทศ ๓. พัฒนาการท่องเที่ยวธรรมชาติประวัติศาสตร์และวัฒนธรรมเชิงสุขภาพตลาดไมซ์ (MICE) เพื่อให้ได้มาตรฐานสากล	๑. ผลผลิตข้าวและสินค้าเกษตรปลอดภัยและอินทรีย์แปรรูปด้วยนวัตกรรมและเทคโนโลยีเพิ่มมูลค่ามีคุณภาพมาตรฐาน ๒. เพิ่มช่องทางการตลาดค้าข้าวและสินค้าเกษตรสู่ตลาดเป้าหมายสากล ๓. เชื่อมโยงการท่องเที่ยวธรรมชาติประวัติศาสตร์วัฒนธรรมเชิงเกษตรและเชิงสุขภาพตลาดไมซ์ (MICE) เพื่อให้ได้มาตรฐานสากลและชุมชนมีส่วนร่วม
ประเด็นการพัฒนา	
๑. พัฒนาระบบการผลิตการแปรรูปการตลาดของสินค้าเกษตรปลอดภัยและอินทรีย์ด้วยนวัตกรรมเพื่อสร้างมูลค่าและยกระดับขีดความสามารถในการแข่งขัน	๒. พัฒนาศักยภาพทางการท่องเที่ยวให้สอดคล้องกับการเปลี่ยนแปลงในยุคดิจิทัลเพื่อคนทั้งมวล

/ตัวชี้วัด....

ตัวชี้วัดตามประเด็นการพัฒนา	
<p>๑. ผลผลิตต่อไร่และจำนวนผลิตภัณฑ์ของสินค้าเกษตรปลอดภัยและเกษตรแปรรูปได้มาตรฐานเพิ่มขึ้น (ปีละ ๒%)</p> <p>๒. พื้นที่การผลิตเกษตรปลอดภัยได้มาตรฐานเพิ่มขึ้น (ปีละ ๒%)</p> <p>๓. ร้อยละของเกษตรปลอดภัยที่ได้มาตรฐาน (ปีละ ๒%)</p>	<p>๑. ร้อยละของจำนวนนักท่องเที่ยวที่เพิ่มขึ้น (ปีละ ๓%)</p> <p>๒. ร้อยละของรายได้จากการท่องเที่ยวที่เพิ่มขึ้น (ปีละ ๓%)</p>
ตัวชี้วัดตามประเด็นการพัฒนา	
<p>๔. ร้อยละของเครือข่าย/กลุ่มวิสาหกิจชุมชนที่เข้าร่วมโครงการผลิตสินค้าเกษตรปลอดภัยเพิ่มขึ้น (ปีละ ๒%)</p> <p>๕. รายได้จากการจำหน่ายผลิตภัณฑ์แปรรูปด้วยนวัตกรรม</p> <p>เทคโนโลยีเพิ่มมูลค่าเพิ่มขีดความสามารถในการแข่งขัน (ปีละ ๒%)</p>	
แนวทางการพัฒนาตามประเด็นการพัฒนา	
<p>๑. พัฒนาโครงสร้างพื้นฐานแหล่งน้ำและระบบบริหารจัดการน้ำเพื่อการขนส่งและระบบโลจิสติกส์สำหรับรองรับการค้าการลงทุนการเกษตรและการท่องเที่ยว</p> <p>๒. พัฒนาระบบการผลิตแปรรูปการตลาดข้าว/สินค้าเกษตรปลอดภัยและอินทรีย์ได้มาตรฐานเพื่อมุ่งสู่เกษตรอินทรีย์ตามความเหมาะสมของพื้นที่ (Zoning)</p> <p>๓. ยกระดับคุณภาพชีวิตบุคลากรด้านการเกษตร</p> <p>๔. ส่งเสริมและสนับสนุนการใช้นวัตกรรมเพื่อแปรรูปข้าวและสินค้าเกษตรในการยกระดับขีดความสามารถการแข่งขันทางการค้าของกลุ่มจังหวัด</p>	<p>๑. พัฒนา/ฟื้นฟูแหล่งท่องเที่ยวและเส้นทางเชื่อมการท่องเที่ยวตามมาตรฐานการท่องเที่ยว</p> <p>๒. พัฒนาสินค้าบริการและปัจจัยสนับสนุนการท่องเที่ยวให้ได้ระดับมาตรฐาน</p> <p>๓. พัฒนาการตลาดการท่องเที่ยว</p> <p>๔. พัฒนาผู้ประกอบการและบุคลากรด้านท่องเที่ยว</p>

๓.๓ แผนพัฒนาจังหวัดนครสวรรค์ฉบับทบทวน (พ.ศ.๒๕๖๑-๒๕๖๕)

ตำแหน่งจุดยืนทางยุทธศาสตร์ (Positioning)

๑. เกษตรและอุตสาหกรรม (ข้าว อ้อย มันสำปะหลัง)
๒. การท่องเที่ยวเชิงวัฒนธรรมและธรรมชาติ

เป้าหมายการพัฒนาจังหวัดนครสวรรค์

“นครสวรรค์คนธรรมดี สังคมพอเพียง ชุมทางขนส่งทางราง อุตสาหกรรมฐานชีวภาพ สิ่งแวดล้อมยั่งยืน”

ประเด็นการพัฒนาของจังหวัด

ประเด็นที่ ๑ สร้างการเติบโตทางเศรษฐกิจด้วยแนวทางการพัฒนาเมืองสวรรค์

วัตถุประสงค์ เพื่อเพิ่มผลิตภัณฑ์มวลรวมของจังหวัด(GPP) ภาคเกษตร (ด้านเกษตรกรรมและประมง) และนอกภาคเกษตร (ด้านสุขภาพและกิจกรรมเพื่อสังคม ด้านขนส่งและการเก็บรักษา ด้านการบริการที่พักและกิจกรรมการให้บริการอาหาร ด้านการค้าส่งและค้าปลีก การซ่อมแซมยานยนต์และรถจักรยานยนต์)

เป้าหมายและตัวชี้วัด ผลิตภัณฑ์มวลรวมของจังหวัด (GPP) ภาคเกษตร (ด้านเกษตรกรรมและประมง) และนอกภาคเกษตร (ด้านสุขภาพและกิจกรรมเพื่อสังคม ด้านขนส่งและการเก็บรักษา ด้านการบริการที่พักและกิจกรรมการให้บริการอาหาร ด้านการค้าส่งและค้าปลีก การซ่อมแซมยานยนต์และรถจักรยานยนต์)เพิ่มขึ้นร้อยละ ๕ โดยใช้ฐานปี ๒๕๖๐

แนวทางการพัฒนา

๑. เป็นศูนย์กลางด้านการดูแลสุขภาพ (Health and Medical Hub)
๒. จัดการศึกษาและฝึกอบรมเพื่อความก้าวหน้าใน Education and Training for the future)
๓. ยกระดับเกษตรสู่เกษตรอินทรีย์ (Agriculture and Organic Paradise)
๔. วางระบบขนส่งและศูนย์กลางการกระจายสินค้า (Vehicles and Logistics Center)
๕. ประสบการณ์ท่องเที่ยวเมืองแห่งความสุข (Experience Tourism)
๖. พัฒนาเมืองแห่งดิจิทัลเพื่อการพาณิชย์ (New Digital Commerce)

ประเด็นที่ ๒ พัฒนาศักยภาพทุนมนุษย์และสร้างสังคมพอเพียง

วัตถุประสงค์

๑. เพื่อให้ประชาชนมีคุณภาพชีวิตดีขึ้น
๒. เพื่อให้ประชาชนได้รับสวัสดิการทางสังคมและเข้าถึงระบบการศึกษาและสาธารณสุขอย่างทั่วถึงและมีคุณภาพ
๓. เพื่อให้ทุกภาคส่วนมีการขับเคลื่อนปรัชญาเศรษฐกิจพอเพียงในการพัฒนาเพิ่มมากขึ้น
๔. เพื่อให้ทุกภาคส่วนมีการขยายผลจากโครงการอันเนื่องมาจากพระราชดำริเพิ่มมากขึ้น
๕. เพื่อให้ประชาชนมีความมั่นคงและปลอดภัยในชีวิตและทรัพย์สิน

เป้าหมายและตัวชี้วัด

๑. ร้อยละของการเจ็บป่วยด้วยโรคหัวใจ เบาหวาน หลอดเลือดสมอง ความดันโลหิตสูง และมะเร็งมีสัดส่วนลดลง อย่างน้อยร้อยละ ๒ ต่อปี
๒. ร้อยละของประชาชนที่มีสิทธิเข้าถึงหลักประกันสุขภาพทุกระบบ และกองทุนการออมแห่งชาติเพิ่มขึ้น ร้อยละ ๕ ต่อปี
๓. สัดส่วนปริมาณเงินกู้ยืมต่อรายได้เงินสดสุทธิทางเกษตรลดลง ไม่ต่ำกว่าร้อยละ๕ ต่อปี

/๔. ร้อยละ...

๔. ร้อยละของชุมชน และหน่วยงาน ได้น้อมนำปรัชญาของเศรษฐกิจพอเพียงในการดำเนินชีวิตและพัฒนาหน่วยงานเพิ่มมากขึ้น อย่างน้อยร้อยละ ๕ ต่อปี
๕. อัตราการเกิดคดีอาชญากรรมต่อประชากรแสนคนลดลง อย่างน้อยร้อยละ ๕ ต่อปี
๖. สัดส่วนคดีที่จับกุมได้ต่อคดีที่รับแจ้งเพิ่มขึ้น อย่างน้อยร้อยละ ๕ ต่อปี

แนวทางการพัฒนา

๑. ด้านพัฒนาสุขภาพ
๒. ด้านพัฒนาคุณภาพชีวิตและครอบครัว
๓. ด้านสร้างสังคมการเรียนรู้และวิถีพอเพียง
๔. ด้านสร้างความมั่นคงปลอดภัย

ประเด็นที่ ๓ บริหารจัดการทรัพยากรธรรมชาติและสิ่งแวดล้อมอย่างยั่งยืน

วัตถุประสงค์

๑. เพื่อให้หน่วยงานที่เกี่ยวข้องใช้ฐานข้อมูลในการวางแผนจัดการทรัพยากรธรรมชาติและสิ่งแวดล้อม
๒. เพื่อให้ทุกภาคส่วนของจังหวัดมีการจัดการขยะอย่างถูกหลักวิชาการ
๓. เพื่อให้ทุกภาคส่วนมีส่วนร่วมในการอนุรักษ์ฟื้นฟูทรัพยากรธรรมชาติและสิ่งแวดล้อม
๔. เพื่อสร้างความมั่นคงด้านพลังงานและใช้พลังงานอย่างมีประสิทธิภาพ
๕. เพื่อให้จังหวัดมีระบบป้องกันและมีความพร้อมในการรับมือกับสาธารณภัย

เป้าหมายและตัวชี้วัด

๑. จำนวนระบบฐานข้อมูลการจัดการทรัพยากรธรรมชาติและสิ่งแวดล้อมได้รับการจัดทำอย่างมีคุณภาพและทันสมัยอย่างต่อเนื่อง สามารถใช้ในการวางแผนพัฒนาจังหวัดได้ มีสัดส่วนเพิ่มขึ้นอย่างน้อยปีละ ๑ ฐาน
๒. ร้อยละขององค์กรปกครองส่วนท้องถิ่นที่มีการกำจัดขยะอย่างถูกหลักวิชาการ ๑๐๐ ต่อปี
๓. ร้อยละของพื้นที่สีเขียวเพิ่มขึ้น อย่างน้อยร้อยละ ๑ โดยเทียบกับพื้นที่ป่าไม้ของจังหวัด
๔. ร้อยละของปริมาณการใช้พลังงานทดแทนเพิ่มขึ้นร้อยละ ๑ ต่อปี
๕. หมู่บ้านชุมชนได้รับการพัฒนาศักยภาพในการรับมือกับภัยพิบัติโดยการสร้างเขื่อนริมตลิ่งแม่น้ำ จำนวน ๓ แห่ง

แนวทางการพัฒนา

๑. อนุรักษ์ และฟื้นฟูทรัพยากรธรรมชาติให้มีความอุดมสมบูรณ์
๒. จัดการคุณภาพสิ่งแวดล้อมอย่างมีประสิทธิภาพและเหมาะสม
๓. อนุรักษ์พลังงานและพัฒนาการใช้พลังงานทดแทน
๔. พัฒนาระบบป้องกันและบรรเทาสาธารณภัยให้มีประสิทธิภาพ

ประเด็นที่ ๔ เสริมสร้างธรรมาภิบาลเพื่อการพัฒนาที่ยั่งยืน

วัตถุประสงค์

๑. เพื่อส่งเสริมให้หน่วยงานภาครัฐมีการบริหารงานแบบธรรมาภิบาลเพิ่มมากขึ้น
๒. เพื่อส่งเสริมให้หน่วยงานภาครัฐมีการพัฒนานวัตกรรม

/เป้าหมาย...

เป้าหมายและตัวชี้วัด

- ร้อยละของผลการประเมินคุณธรรมและความโปร่งใสในการดำเนินงานของหน่วยงานภาครัฐ (ITA) มีคะแนนสูงขึ้นร้อยละ ๕
- ร้อยละจำนวนนวัตกรรมภาครัฐ เพื่อการพัฒนาท้องถิ่นเพิ่มขึ้นอย่างน้อยร้อยละ ๕ ต่อปี

แนวทางการพัฒนา

- เสริมสร้างระบบธรรมาภิบาลที่ดี
- พัฒนานวัตกรรมภาครัฐ
- ส่งเสริมระบบธรรมาภิบาลที่ดีอย่างยั่งยืน

ยุทธศาสตร์การพัฒนาขององค์กรปกครองส่วนท้องถิ่นในเขตจังหวัดนครสวรรค์ (พ.ศ.๒๕๖๑-๒๕๖๕)

วิสัยทัศน์

“องค์กรปกครองส่วนท้องถิ่นในจังหวัดนครสวรรค์เป็นองค์กรหลักในการบริการสาธารณะที่มีคุณภาพ”

- ยุทธศาสตร์ที่ ๑ พัฒนาโครงสร้างพื้นฐาน
- ยุทธศาสตร์ที่ ๒ ส่งเสริมการท่องเที่ยว
- ยุทธศาสตร์ที่ ๓ พัฒนาการศึกษาและส่งเสริมคุณภาพชีวิต
- ยุทธศาสตร์ที่ ๔ การอนุรักษ์และสืบสานศาสนา ศิลปวัฒนธรรม ประเพณี ภูมิปัญญาท้องถิ่นและ
- ปราชญ์ชาวบ้าน
- ยุทธศาสตร์ที่ ๕ เสริมสร้างสังคมเข้มแข็ง
- ยุทธศาสตร์ที่ ๖ การบริหารจัดการทรัพยากร ธรรมชาติและสิ่งแวดล้อมอย่างยั่งยืน
- ยุทธศาสตร์ที่ ๗ การสร้างธรรมาภิบาลและการบริหารกิจการบ้านเมืองที่ดี

ยุทธศาสตร์การพัฒนาขององค์การบริหารส่วนตำบลบางตาหงาย

วิสัยทัศน์

“น้ำเพื่อการเกษตรเพียงพอ คนบางตาหงายมีความสุขพอเพียง”

ยุทธศาสตร์องค์การบริหารส่วนตำบลบางตาหงาย

๑. ยุทธศาสตร์การพัฒนาโครงสร้างพื้นฐาน

แนวทางการพัฒนา

- ๑.๑ พัฒนาแหล่งน้ำเพื่อการเกษตรและอุปโภคบริโภค
- ๑.๒ พัฒนาคมนาคมและการขนส่งสินค้า
- ๑.๓ พัฒนาสาธารณูปโภคและสาธารณูปการ

๒. ยุทธศาสตร์การพัฒนาและส่งเสริมคุณภาพชีวิต

แนวทางการพัฒนา

- ๒.๑ ส่งเสริมอาชีพเพื่อเพิ่มรายได้แก่ประชาชนตามแนวทางปรัชญาเศรษฐกิจพอเพียง
- ๒.๒ ส่งเสริมและพัฒนาคุณภาพชีวิตเด็ก สตรี ผู้สูงอายุ ผู้ด้อยโอกาสทางสังคมให้พึ่งพาตนเองได้
- ๒.๓ ส่งเสริมการศึกษาให้แก่ประชาชนอย่างมีคุณภาพและทั่วถึง
- ๒.๔ ส่งเสริมการสาธารณสุขให้ประชาชนมีสุขภาวะที่ดี
- ๒.๕ ส่งเสริมสนับสนุนให้เด็ก เยาวชนและประชาชนได้ออกกำลังกายและเล่นกีฬาเพื่อพัฒนาตนเองสู่ความเป็นเลิศ
- ๒.๖ พัฒนาและส่งเสริมการลงทุนอย่างเป็นระบบ

/๓. ยุทธศาสตร์...

๓. ยุทธศาสตร์การจัดระเบียบชุมชน สังคม และการรักษาความสงบเรียบร้อย

แนวทางการพัฒนา

๓.๑ ส่งเสริมและสนับสนุนการจัดทำผังชุมชนเป็นแนวทางการพัฒนาท้องถิ่น

๓.๒ ส่งเสริมการป้องกันและบรรเทาสาธารณภัย

๓.๓ ส่งเสริมการรักษาความสงบเรียบร้อยและความปลอดภัยในชีวิตและทรัพย์สิน

๓.๔ ส่งเสริมสนับสนุนการเฝ้าระวัง การแพร่ระบาด และป้องกันแก้ไขปัญหายาเสพติดในพื้นที่

๓.๕ ส่งเสริมสนับสนุน รณรงค์ให้เด็ด เยาวชนและประชาชน ละ เลิก และไม่เกี่ยวข้องกับ

ยาเสพติด

๔. ยุทธศาสตร์การบริหารจัดการและการอนุรักษ์ทรัพยากรธรรมชาติและสิ่งแวดล้อมอย่างยั่งยืน

แนวทางการพัฒนา

๔.๑ ส่งเสริม สนับสนุนการอนุรักษ์และการบริหารจัดการทรัพยากรธรรมชาติอย่างยั่งยืน

๔.๒ ปรับปรุงภูมิทัศน์ที่เหมาะสมต่อสภาพแวดล้อมของชุมชน

๔.๓ ส่งเสริม สนับสนุนและพัฒนาพลังงานทดแทนเพื่อชุมชน

๕. ยุทธศาสตร์การอนุรักษ์ และสืบสาน ศาสนา ศิลปวัฒนธรรมประเพณี และภูมิปัญญาท้องถิ่น

แนวทางการพัฒนา

๕.๑ ส่งเสริมการอนุรักษ์ฟื้นฟู บูรณะ และสืบสานศาสนา ศิลปะวัฒนธรรม ประเพณีและภูมิปัญญาท้องถิ่น

๕.๒ ส่งเสริมและสนับสนุนองค์ความรู้เกี่ยวกับศาสนา ศิลปะวัฒนธรรม ประเพณีและภูมิปัญญาท้องถิ่น

๖. ยุทธศาสตร์การสร้างธรรมาภิบาล และการบริหารกิจการบ้านเมืองที่ดี

แนวทางการพัฒนา

๖.๑ ส่งเสริมและสนับสนุนให้ทุกภาคส่วนมีส่วนร่วมในการพัฒนาท้องถิ่น

๖.๒ เพิ่มประสิทธิภาพการปฏิบัติราชการและการให้บริการประชาชนแก่องค์กรปกครองส่วนท้องถิ่น

๖.๓ ส่งเสริมระบบคุณธรรม จริยธรรม ให้กับผู้บริหารและบุคลากรท้องถิ่น

๖.๔ ส่งเสริมการปกครองในระบบประชาธิปไตยอันมีพระมหากษัตริย์เป็นประมุข

เป้าประสงค์เชิงยุทธศาสตร์ ตัวชี้วัด และกลยุทธ์

ยุทธศาสตร์ที่	เป้าประสงค์	ตัวชี้วัด	กลยุทธ์
ยุทธศาสตร์ที่ ๑ การพัฒนา โครงสร้างพื้นฐาน	๑. มีโครงสร้างพื้นฐานและ แหล่งน้ำ ใช้ในการเกษตร อย่างเพียงพอ ๒. มีระบบการคมนาคมที่ได้ มาตรฐาน ๓. มีระบบสาธารณสุขปโภค สาธารณสุขการที่ได้มาตรฐาน	๑. จำนวนของเส้นทาง คมนาคมที่ได้รับการพัฒนา ปรับปรุง ที่ดีขึ้น ๒. ร้อยละหรือจำนวนของ ประชาชนที่ใช้เส้นทางคมนาคม ที่สะดวกขึ้น ๓. ร้อยละ หรือจำนวนของ ประชาชนที่มีระบบ สาธารณสุขปโภคและ สาธารณสุขการที่ดีขึ้น	๑. สนับสนุนโครงสร้างพื้นฐาน ทางเศรษฐกิจ ๒. พัฒนาแหล่งน้ำเพื่อการ อุปโภค-บริโภค และทำ การเกษตร ๓. พัฒนาด้านสาธารณสุขปโภค และสาธารณสุขการ

/ยุทธศาสตร์ที่ ๒...

ยุทธศาสตร์ที่	เป้าประสงค์	ตัวชี้วัด	กลยุทธ์
ยุทธศาสตร์ที่ ๒ การพัฒนาและส่งเสริมคุณภาพชีวิต	๑. ประชาชนได้รับสวัสดิการทางสังคม และเข้าถึงระบบการศึกษาและสาธารณสุขอย่างทั่วถึงและมีคุณภาพ ๒. สังคมมีความเข้มแข็งตามแนวคิดปรัชญาเศรษฐกิจพอเพียง ๓. ประชาชนเด็ก และเยาวชน มีการออกกำลังกายมากขึ้น	๑. ร้อยละหรือจำนวนประชาชนที่ได้รับการส่งเสริมอาชีพที่เพิ่มขึ้น ๒. ร้อยละของครัวเรือนที่มีรายได้เพิ่มขึ้น ๓. จำนวนสถานที่ออกกำลังกายเพิ่มขึ้น ๔. ร้อยละของผู้ด้อยโอกาสที่ได้รับการสงเคราะห์	๑. ส่งเสริมและสนับสนุนด้านการศึกษา สาธารณสุข และการกีฬา ๒. ส่งเสริมและพัฒนาคุณภาพชีวิตเด็ก เยาวชน สตรี ผู้สูงอายุ ผู้พิการ ผู้ยากไร้ และผู้ด้อยโอกาส ๓. ส่งเสริมอาชีพให้กับประชาชน ๔. ส่งเสริมและพัฒนากลุ่มองค์กรประชาชนให้มีความเข้มแข็ง
ยุทธศาสตร์ที่ ๓ การจัดระเบียบชุมชน สังคม และการรักษาความสงบเรียบร้อย	๑. ประชาชนมีความรู้ในการป้องกันและบรรเทาสาธารณภัย ๒. ประชาชนมีความปลอดภัยในชีวิตและทรัพย์สินตลอดจนทางไกลยาเสพติด	๑. ร้อยละของการพัฒนาครอบครัว/หมู่บ้าน/ชุมชนเข้มแข็ง และห่างไกลยาเสพติด	๑. สนับสนุนด้านความปลอดภัยในชีวิตและทรัพย์สินของประชาชน ๒. ป้องกัน บำบัด ฟื้นฟู ติดตามและช่วยเหลือเกี่ยวกับยาเสพติด
ยุทธศาสตร์ที่ ๔ การบริหารจัดการและการอนุรักษ์ทรัพยากรธรรมชาติและสิ่งแวดล้อมอย่างยั่งยืน	๑. ประชาชนมีจิตสำนึกและมีส่วนร่วมในการอนุรักษ์และบริหารจัดการทรัพยากรธรรมชาติและสิ่งแวดล้อม ๒. มีการลดปริมาณขยะและกำจัดขยะชุมชนให้ถูกวิธี	๑. ร้อยละของหมู่บ้านที่มีส่วนร่วมในการอนุรักษ์ทรัพยากรธรรมชาติเพิ่มขึ้น ๒. ร้อยละของครัวเรือนมีความรู้และเข้าใจการจัดการขยะที่ดีขึ้น	๑. พัฒนาและส่งเสริมด้านการเกษตร ๒. อนุรักษ์ ฟื้นฟู ทรัพยากรธรรมชาติและสิ่งแวดล้อม
ยุทธศาสตร์ที่ ๕ การอนุรักษ์ และสืบสาน าศาสนา ศิลปวัฒนธรรม ประเพณี และภูมิปัญญาท้องถิ่น	๑. ศาสนา ศิลปวัฒนธรรม ประเพณี ภูมิปัญญาท้องถิ่น และปราชญ์ชาวบ้านได้รับการอนุรักษ์ฟื้นฟู และสืบสานให้คงอยู่ต่อไป	๑. จำนวนโครงการที่จัดกิจกรรมด้านศาสนา ศิลปวัฒนธรรม ๒. ร้อยละหรือจำนวนประชาชนที่ส่งเสริมงานด้านประเพณีและภูมิปัญญาท้องถิ่น	๑. อนุรักษ์ ฟื้นฟู สืบสาน ศาสนา ศิลปวัฒนธรรม จารีต ประเพณี และภูมิปัญญาท้องถิ่น ๒. ส่งเสริมให้ประชาชนนำแนวทางปรัชญาเศรษฐกิจพอเพียงมาใช้ในการดำเนินชีวิต

/ยุทธศาสตร์ที่ ๖...

ยุทธศาสตร์ที่	เป้าประสงค์	ตัวชี้วัด	กลยุทธ์
ยุทธศาสตร์ที่ ๖ การสร้าง ธรรมาภิบาล และการบริหาร กิจการบ้านเมืองที่ดี	๑. มีการบริหารจัดการอย่าง โปร่งใส ๒. ประชาชนได้รับการบริการ ที่มีคุณภาพ ๓. ประชาชนมีจิตสำนึกใน การปฏิบัติตนตามระบอบ ประชาธิปไตยอันมี พระมหากษัตริย์เป็นประมุข	๑. ร้อยละของจำนวน ประชาชนที่ได้รับบริการด้าน ต่างๆของ อบต. ที่ดีขึ้น ๒. ร้อยละของจำนวน ประชาชนมีจิตสำนึกในการ ปฏิบัติตนตามระบอบ ประชาธิปไตยอันมี พระมหากษัตริย์เป็นประมุขที่ เพิ่มขึ้น	๑. พัฒนาประสิทธิภาพในการ ปฏิบัติงานในด้านต่างๆเพื่อ ให้บริการประชาชนได้อย่าง ทั่วถึง ๒. ส่งเสริมให้ทุกภาคส่วนเข้า มามีส่วนร่วมในการปฏิบัติงาน ในด้านต่างๆของอบต.ภายใต้ หลักธรรมาภิบาล

จุดยืนทางยุทธศาสตร์

๑. การพัฒนาชุมชนให้น่าอยู่มีความเข้มแข็ง โดยได้รับการสาธารณสุขด้านโครงสร้างพื้นฐาน
๒. การพัฒนาระบบการศึกษาและส่งเสริมศิลปวัฒนธรรมท้องถิ่น
๓. ส่งเสริมและพัฒนาศักยภาพคนและความเข้มแข็งของชุมชนให้มีความเข้มแข็ง
๔. การกำจัดขยะมูลฝอย สิ่งปฏิกูลและมลภาวะสิ่งแวดล้อมที่มีอย่างยั่งยืน
๕. การพัฒนาระบบการบริหารจัดการภาครัฐที่ดีและมีส่วนร่วมจากทุกภาคส่วน

นโยบายการพัฒนาของผู้บริหารท้องถิ่น

๑. พัฒนาแหล่งน้ำเพื่อการเกษตร
๒. พัฒนาเส้นทางคมนาคมให้เดินทางได้สะดวก
๓. พัฒนาและป้องกันปัญหาน้ำท่วม
๔. ปรับปรุงระบบไฟฟ้าแสงสว่างของถนนสาธารณะ
๕. ส่งเสริมการมีส่วนร่วม
๖. การเสริมสร้างความโปร่งใส
๗. การจัดการศึกษา
๘. ศาสนา ศิลปะ วัฒนธรรม
๙. การกีฬาและนันทนาการ
๑๐. สวัสดิการสังคมและความปลอดภัยในชีวิตและทรัพย์สิน
๑๑. สร้างความเข้มแข็ง ครอบครัว ชุมชน และองค์กรประชาชน
๑๒. พัฒนาเด็ก สตรี ผู้สูงอายุ ผู้ด้อยโอกาส
๑๓. การป้องกัน รักษาและส่งเสริมสุขภาพ
๑๔. การส่งเสริมอาชีพและรายได้
๑๕. บ้านน่าอยู่ ประชาชนมีความสุข โดยการลดมลพิษ ลดปริมาณขยะ

/ความเชื่อมโยง....

ความเชื่อมโยงของยุทธศาสตร์ในภาพรวม

**ยุทธศาสตร์การพัฒนากำหนดการบริหารส่วนตำบลบางตาหงาย
(พ.ศ.๒๕๖๑-๒๕๖๕)**

ยุทธศาสตร์ชาติ ๒๐ ปี(พ.ศ.๒๕๖๑-๒๕๘๐)					
๑. ด้านความมั่นคง	๒. ด้านการสร้าง ความสามารถในการ แข่งขัน	๓. ด้านพัฒนาและ เสริมสร้างศักยภาพ ทรัพยากรมนุษย์	๔. ด้านการสร้าง โอกาสและความเสมอ ภาคทางสังคม	๕. ด้านการสร้างการ เติบโตบนคุณภาพชีวิต ที่เป็นมิตรต่อ สิ่งแวดล้อม	๖. ด้านการ ปรับสมดุลและพัฒนา ระบบการบริหาร ภาครัฐ



ยุทธศาสตร์การพัฒนาประเทศ (แผนพัฒนาเศรษฐกิจและสังคมแห่งชาติ ฉบับที่ ๑๒)									
๑. เสริมสร้าง และพัฒนา ศักยภาพ ทุนมนุษย์	๒. สร้าง ความเป็น ธรรมลด ความ เหลื่อมล้ำ ในสังคม	๓. สร้าง ความ เข้มแข็งทาง เศรษฐกิจ และแข่งขัน ได้อย่าง ยั่งยืน	๔. การ เติบโตที่ เป็นมิตรกับ สิ่งแวดล้อม เพื่อการ พัฒนาที่ ยั่งยืน	๕. เสริมสร้าง ความมั่นคง แห่งชาติ เพื่อพัฒนา ประเทศสู่ ความมั่งคั่ง	๖. การบริหาร จัดการใน ภาครัฐ การ ป้องกันการ ทุจริต ประพฤติมิ ชอบและธรรม มาภิบาล ภาครัฐ	๗. พัฒนา โครงสร้าง พื้นฐานและ ระบบโลจิส ติกส์	๘. พัฒนา วิทยาศาสตร์ เทคโนโลยี วิจัย และ นวัตกรรม	๙. พัฒนา ภาค เมือง และพื้นที่ เศรษฐกิจ	๑๐. ความ ร่วมมือ ระหว่าง ประเทศ เพื่อการ พัฒนา



แผนพัฒนาภาคเหนือ พ.ศ.๒๕๖๑-๒๕๖๕ ฉบับทบทวน				
๑. พัฒนาการท่องเที่ยว และธุรกิจบริการต่อเนื่องให้ มีคุณภาพ สามารถสร้าง มูลค่าเพิ่มอย่างยั่งยืน และ กระจายประโยชน์อย่าง ทั่วถึง รวมทั้งต่อยอดการ ผลิตสินค้าและบริการที่มี ศักยภาพสูงด้วยภูมิปัญญา และนวัตกรรม	๒. ใช้โอกาสจากเขต เศรษฐกิจพิเศษ และการ เชื่อมโยงกับอนุภาค GMS BIMSTEC และ AEC เพื่อ ขยายฐานเศรษฐกิจของ ภาค	๓. ยกระดับเป็นฐานการ ผลิตเกษตรอินทรีย์และ เกษตรปลอดภัย เชื่อมโยงสู่ อุตสาหกรรมเกษตรแปรรูป ที่สร้างมูลค่าเพิ่มสูงขึ้น	๔. พัฒนาคุณภาพชีวิตและ แก้ไขปัญหาความยากจน พัฒนาระบบดูแลผู้สูงอายุ อย่างมีส่วนร่วมของ ครอบครัวและชุมชน ยกระดับทักษะฝีมือแรงงาน ภาคบริการ	๕. อนุรักษ์และฟื้นฟูป่าต้น น้ำให้คงความสมบูรณ์ จัดระบบบริหารจัดการน้ำ อย่างเหมาะสมและ เชื่อมโยงพื้นที่เกษตรให้ ทั่วถึง ป้องกันและแก้ไข ปัญหามลพิษหมอกควัน อย่างยั่งยืน

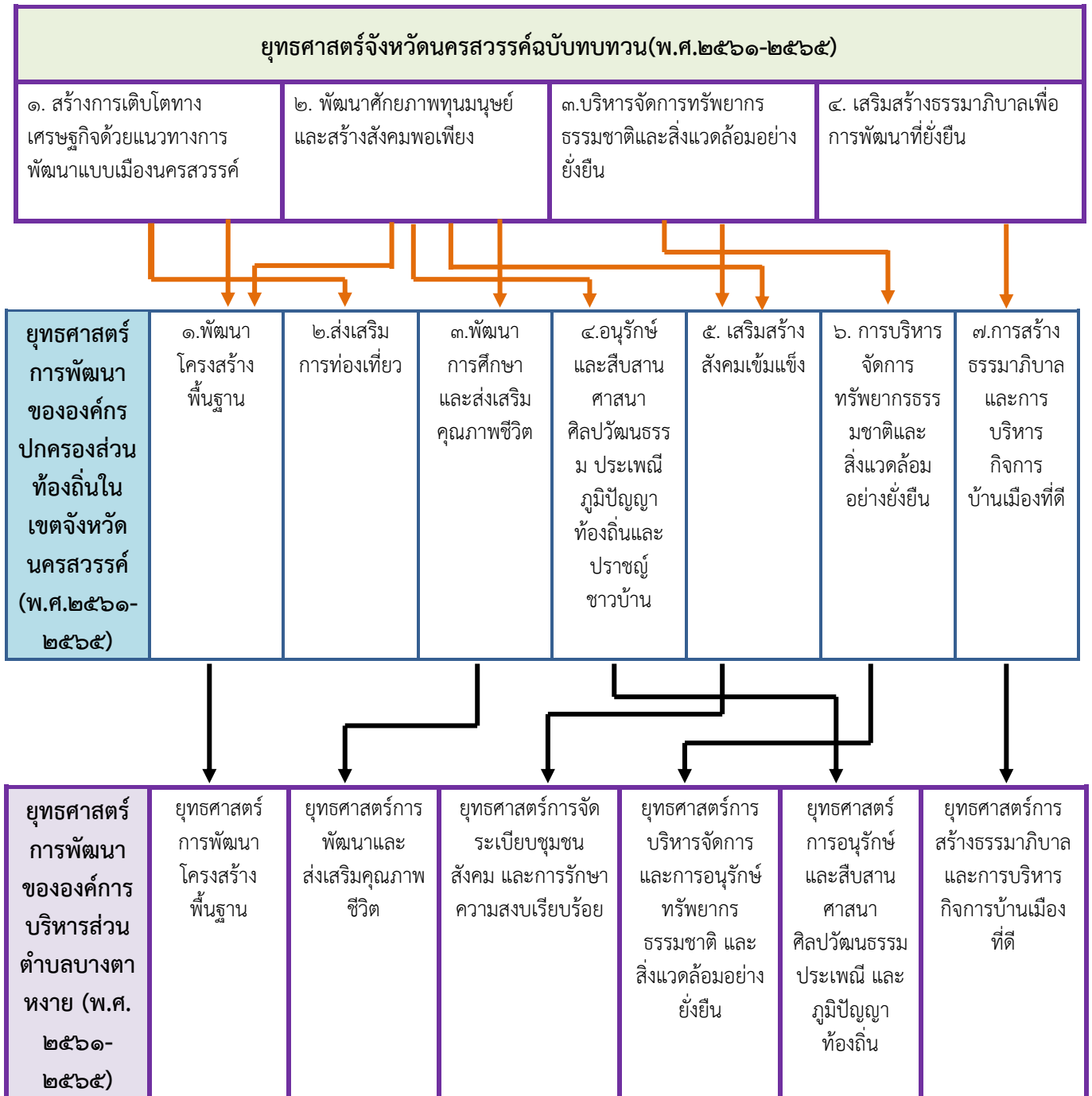


ยุทธศาสตร์การพัฒนากลุ่มจังหวัดภาคเหนือตอนล่าง ๒ (พ.ศ.๒๕๖๑-๒๕๖๕)	
๑. พัฒนาระบบการผลิต การแปรรูป การตลาดของสินค้าเกษตร ปลอดภัยและอินทรีย์ด้วยนวัตกรรม เพื่อสร้างมูลค่าและยกระดับขีด ความสามารถในการแข่งขัน	๒. พัฒนาศักยภาพทางการท่องเที่ยว ให้สอดคล้องกับการเปลี่ยนแปลงใน ยุคดิจิทัลเพื่อคนทั้งมวล



/ความเชื่อมโยง(ต่อ)

ความเชื่อมโยงของยุทธศาสตร์(ต่อ)



/๓.การวิเคราะห์...

๓. การวิเคราะห์เพื่อการพัฒนาท้องถิ่น

๓.๑ การวิเคราะห์กรอบการจัดทำยุทธศาสตร์ขององค์การบริหารส่วนตำบลบางตาหงาย

การวิเคราะห์ศักยภาพเพื่อประเมินสถานภาพการพัฒนาของ องค์การบริหารส่วนตำบลบางตาหงาย เป็นการประเมินโดย วิเคราะห์ถึงโอกาส และภาวะคุกคามหรือข้อจำกัด อันเป็นสภาวะแวดล้อมภายนอกที่มีผลต่อการพัฒนา ด้านต่าง ๆ รวมทั้งการวิเคราะห์ จุดอ่อน จุดแข็งของท้องถิ่น อันเป็นสภาวะแวดล้อมภายใน องค์การบริหารส่วนตำบล ซึ่งทั้งหมดเป็นการประเมินสถานภาพของท้องถิ่นในปัจจุบัน โดยเป็นการตอบคำถามว่า “ปัจจุบันองค์การบริหารส่วนตำบลมีสถานภาพการพัฒนาอยู่จุดไหน” สำหรับใช้เป็นประโยชน์ในการกำหนดการดำเนินงานในอนาคตต่อไป

ทั้งนี้ โดยใช้เทคนิค SWOT analysis การพิจารณาถึงปัจจัยภายใน ได้แก่ จุดแข็ง (Strength – S) จุดอ่อน (Weak – W) และปัจจัยภายนอกได้แก่ โอกาส (Opportunity – O) และอุปสรรค (Threat – T) เป็นเครื่องมือ

เพื่อประเมินสถานภาพการพัฒนาขององค์การบริหารส่วนตำบลบางตาหงาย ในปัจจุบัน ในการกำหนดประเด็นในการพัฒนา วิสัยทัศน์และภารกิจหลักการพัฒนา วัตถุประสงค์การพัฒนา ยุทธศาสตร์และบูรณาการแนวทางการพัฒนา ดังนี้

การวิเคราะห์ศักยภาพ (SWOT Analysis)

จุดแข็ง (S : Strength)

- มีแม่น้ำสายสำคัญคือ แม่น้ำปิงเป็นแหล่งน้ำหลักในการทำการเกษตรไหลผ่าน
- มีสถาบันการศึกษาระดับอาชีวศึกษา อยู่ในชุมชน
- มีหน่วยงานในการดำเนินงานด้านสังคม (ศูนย์พัฒนาครอบครัว)
- มีสภาพพื้นที่ที่เหมาะสมในการทำการเกษตรได้หลายประเภท เช่น ข้าว, ข้าวโพด, มะลิ

จุดอ่อน (W : Weakness)

- ขาดระบบชลประทานที่ดี ขาดน้ำช่วงหน้าแล้ง ส่วนหน้าฝนเกิดน้ำท่วม
- กลุ่มอาชีพเสริมยังไม่เข้มแข็ง ต่างคนต่างทำ
- ประชาชนบางส่วนยังขาดความรู้ ความเข้าใจ ในการมีส่วนร่วม
- วิถีชีวิตของชุมชนขาดความเอื้ออาทรซึ่งกันและกัน ต่างคนต่างอยู่

โอกาส (O : Opportunity)

- เยาวชนและประชาชนสามารถฝึกอาชีพได้หลากหลายมากขึ้น เพราะมีสถาบันอาชีวศึกษาในพื้นที่
- การพัฒนาคนและสังคมดำเนินการอย่างมีเป้าหมาย และเป็นระบบ เพราะมีหน่วยงานต่างๆให้

คำปรึกษาในฐานะตำบลนำร่องด้านการพัฒนาสังคม

- จัดการระบบน้ำเพื่อการเกษตรได้ด้วยตนเองเพราะมีแม่น้ำปิงไหลผ่านตลอดตำบล

ข้อจำกัด (T : Threat)

- ปัจจัยการผลิตทางการเกษตรมีความไม่แน่นอน
- การพัฒนาต่างๆ ผ่านระบบราชการเป็นหลักทำให้เกิดความล่าช้าเพราะมีหลายขั้นตอน
- ความผันผวนของราคาผลผลิตทางการเกษตร
- มาตรการการส่งเสริมการเกษตรไม่ชัดเจน
- สภาวะแวดล้อมการเป็นชุมชนเมือง ส่งผลกระทบต่อ การดำเนินชีวิตของคนในชุมชน

/๓.๒ การประเมิน....

๓.๒ การประเมินสถานการณ์สภาพแวดล้อมภายนอกที่เกี่ยวข้อง
ด้านโครงสร้างพื้นฐาน

สภาพปัญหา

- ๑) เส้นทางคมนาคมในหมู่บ้านไม่สะดวก
- ๒) ไฟฟ้า และแสงสว่างในหมู่บ้านยังไม่เพียงพอ
- ๓) ปัญหาถนนที่ใช้ในการขนส่งผลผลิตทางการเกษตรชำรุด
- ๔) ช่วงฤดูแล้งน้ำเพื่อการเกษตรไม่เพียงพอ

ความต้องการ

- ๑) ปรับปรุง/ก่อสร้างถนนในหมู่บ้าน
- ๒) ปรับปรุง ติดตั้งไฟฟ้า และระบบแสงสว่างในหมู่บ้าน
- ๓) ปรับปรุงซ่อมแซมถนนที่ใช้ในการขนส่งผลผลิตทางการเกษตรในหมู่บ้าน
- ๔) ปรับปรุงขุดลอกคลองส่งน้ำ และขุดอ่างเก็บน้ำ

ด้านเศรษฐกิจ

สภาพปัญหา

- ๑) ประชาชนในวัยแรงงานบางส่วนไม่มีงานทำ
- ๒) ราคาผลผลิตทางการเกษตรตกต่ำ
- ๓) ต้นทุนในการทำการเกษตรสูง
- ๔) ขาดแหล่งเงินทุนหมุนเวียนส่งเสริมอาชีพในพื้นที่

ความต้องการ

- ๑) จัดฝึกอบรมอาชีพให้แก่ประชาชน
- ๒) ประสานหน่วยงานที่เกี่ยวข้องในการแก้ไขราคาผลผลิตทางการตกต่ำ
- ๓) ส่งเสริมการใช้พลังงานทดแทน หรือการใช้ปุ๋ย/สารเคมีชีวภาพ
- ๔) สนับสนุนกองทุนหมุนเวียนส่งเสริมอาชีพในพื้นที่

ด้านสังคม

สภาพปัญหา

- ๑) คุณภาพของสถานศึกษาในพื้นที่กับสถานศึกษาในจังหวัดต่างกัน
- ๒) การเข้าถึงระบบการศึกษาของประชาชนในพื้นที่น้อย
- ๓) การเข้าถึงบริการสาธารณสุขของประชาชนไม่ทั่วถึง
- ๔) เจ้าหน้าที่ด้านสาธารณสุขไม่เพียงพอ
- ๕) ประชาชนขาดความรู้ความเข้าใจเกี่ยวกับสุขภาพอนามัย
- ๖) ปัญหาการแพร่ระบาดของยาเสพติดในพื้นที่
- ๗) ระบบการจัดการขยะมูลฝอยยังไม่ดีเท่าที่ควร
- ๘) ปัญหาการขาดอุปกรณ์ช่วยเหลือผู้ประสบภัย
- ๙) ปัญหาการช่วยเหลือผู้ประสบสาธารณภัย
- ๑๐) ปัญหาการว่างงานของประชาชนในวัยแรงงาน
- ๑๑) ปัญหาน้ำท่วมขังในหมู่บ้าน

/ความต้องการ....

ความต้องการ

- ๑) ส่งเสริมการศึกษาให้แก่ประชาชนในพื้นที่
- ๒) พัฒนาระบบการศึกษาในพื้นที่
- ๓) ยกกระดับการให้บริการด้านสาธารณสุข
- ๔) จัดอบรมให้ความรู้ด้านสาธารณสุขแก่ประชาชนในพื้นที่
- ๕) ส่งเสริม สนับสนุนการป้องกันและแก้ไขปัญหาเสพติดในพื้นที่
- ๖) ส่งเสริม และสนับสนุนการป้องกันและบรรเทาสาธารณภัย
- ๗) ส่งเสริมการฝึกอบรมอาชีพให้แก่ประชาชน
- ๘) ก่อสร้างรางระบายน้ำในหมู่บ้าน

ด้านการเมืองการบริหาร

สภาพปัญหา

- ๑) ผู้บริหาร สมาชิกสภาองค์การบริหารส่วนตำบล และพนักงานส่วนตำบล ขาดความรู้และประสบการณ์ในการปฏิบัติงาน
- ๒) อุปกรณ์ เครื่องใช้สำนักงานขาดความทันสมัย
- ๓) ขาดวัสดุอุปกรณ์ในการปฏิบัติงานในพื้นที่
- ๔) ประชาชนมาติดต่อราชการด้วยความยากลำบาก
- ๕) ประชาชนในพื้นที่ขาดความรู้ความเข้าใจบทบาทหน้าที่ขององค์การบริหารส่วนตำบลกฎหมายและระเบียบที่เกี่ยวข้อง

ความต้องการ

- ๑) จัดอบรมและส่งเสริมให้ผู้บริหาร สมาชิกสภาองค์การบริหารส่วนตำบล และพนักงานส่วนตำบล เพื่อเพิ่มทักษะในการปฏิบัติงาน
- ๒) จัดหาอุปกรณ์ เครื่องใช้สำนักงานให้ทันสมัย
- ๓) จัดหาวัสดุอุปกรณ์ในการปฏิบัติงานในพื้นที่ให้ทันสมัยและมีประสิทธิภาพ
- ๔) จัดเจ้าหน้าที่ออกให้บริการประชาชนนอกสถานที่
- ๕) จัดอบรมให้ความรู้แก่ประชาชนในพื้นที่ ในด้านบทบาทหน้าที่ขององค์การบริหารส่วนตำบล กฎหมาย และระเบียบที่เกี่ยวข้อง