

คู่มือสำหรับประชาชน : การชำระภาษีท้องถิ่น

หน่วยงานผู้รับผิดชอบ : งานพัฒนาและจัดเก็บรายได้ กองคลัง องค์การบริหารส่วนตำบลบ้านจารย์ อำเภอสังขะ จังหวัดสุรินทร์

กระทรวง : กระทรวงมหาดไทย

1. ชื่อกระบวนการ : การชำระภาษีท้องถิ่น

2. หน่วยงานเจ้าของกระบวนการ : งานพัฒนาและจัดเก็บรายได้ กองคลัง องค์การบริหารส่วนตำบลบ้านจารย์

3. ประเภทของงานบริการ : กระบวนการบริการที่เบ็ดเสร็จในหน่วยเดียว

4. หมวดยุทธศาสตร์ของงานบริการ : การชำระภาษี

5. กฎหมายที่ให้อำนาจการอนุญาต หรือที่เกี่ยวข้อง :

1. พระราชบัญญัติภาษีที่ดินและสิ่งปลูกสร้าง พ.ศ.2562

2. พระราชบัญญัติภาษีป้าย พ.ศ.2510

6. พื้นที่ให้บริการ : องค์การบริหารส่วนตำบลบ้านจารย์ อำเภอสังขะ จังหวัดสุรินทร์

7. ชื่ออ้างอิงของคู่มือประชาชน การชำระภาษีท้องถิ่น

8. ช่องทางการให้บริการ

สถานที่ให้บริการ องค์การบริหารส่วนตำบลบ้านจารย์ 39 หมู่ที่ 1 ตำบลบ้านจารย์ อำเภอสังขะ จังหวัดสุรินทร์ 32150 โทร 044-558565

ระยะเวลาเปิดให้บริการ เปิดให้บริการวันจันทร์ – ศุกร์ ตั้งแต่เวลา 08.30-16.30 (มีพักเที่ยง)
(ยกเว้นวันหยุดที่ทางราชการกำหนด)

One Stop Service	
สถานที่ตั้ง	ส่วนงานที่รับผิดชอบ
องค์การบริหารส่วนตำบลบ้านจารย์ 39 หมู่ที่ 1 อำเภอสังขะ จังหวัดสุรินทร์	งานพัฒนาและจัดเก็บรายได้ กองคลัง องค์การบริหารส่วนตำบลบ้านจารย์ อำเภอสังขะ จังหวัดสุรินทร์

9. ขั้นตอน ระยะเวลา และส่วนงานที่รับผิดชอบ

ระยะเวลาดำเนินการ

ลำดับ	ประเภทขั้นตอน	ระยะเวลาให้บริการ	ส่วนงาน/หน่วยงานที่รับผิดชอบ	หมายเหตุ
1	ผู้มีหน้าที่ต้องเสียภาษียื่นแบบแสดงรายการภาษี	1 นาที	งานพัฒนาและจัดเก็บรายได้ กองคลัง อบต.บ้านจารย์	
2	พนักงานเจ้าหน้าที่ดำเนินการตรวจสอบ	2 นาที	งานพัฒนาและจัดเก็บรายได้ กองคลัง อบต.บ้านจารย์	
3	เสียภาษีชำระเงินค่าภาษี	1 นาที	งานพัฒนาและจัดเก็บรายได้ กองคลัง อบต.บ้านจารย์	
4	พนักงานเจ้าหน้าที่ดำเนินการออกใบเสร็จรับเงิน	2 นาที	งานพัฒนาและจัดเก็บรายได้ กองคลัง อบต.บ้านจารย์	

10. รายการเอกสารหลักฐานประกอบการชำระภาษี

- สำเนาบัตรประจำตัวประชาชน 1 ชุด
- สำเนาทะเบียนบ้าน 1 ชุด
- ใบเสร็จรับเงินปีที่แล้ว 1 ชุด

11. ค่าธรรมเนียม

- ไม่มีค่าธรรมเนียม

คู่มือสำหรับประชาชน การชำระภาษีท้องถิ่น



งานจัดเก็บรายได้ กองคลัง
องค์การบริหารส่วนตำบลบ้านจารย์

1. ภาษีที่ดินและสิ่งปลูกสร้าง

1. ความหมายของภาษีในพระราชบัญญัตินี้

1.1 ภาษี หมายความว่า ภาษีที่ดินและสิ่งปลูกสร้าง

1.2 ผู้เสียภาษี หมายความว่า บุคคลธรรมดาหรือนิติบุคคลซึ่งเป็นเจ้าของ ที่ดินหรือสิ่งปลูกสร้าง หรือเป็นผู้ครอบครองหรือทำประโยชน์ในที่ดินหรือสิ่งปลูกสร้าง อันเป็นทรัพย์สินของรัฐ ซึ่งเป็นผู้มีหน้าที่เสียภาษีตามพระราชบัญญัตินี้และให้หมายความ รวมถึงผู้มีหน้าที่ชำระภาษีแทนผู้เสียภาษีตามพระราชบัญญัตินี้ด้วย

2. ทรัพย์สินที่ต้องเสียภาษี คือ ที่ดินหรือสิ่งปลูกสร้าง

2.1 ที่ดิน หมายความว่า พื้นดิน และให้หมายความรวมถึงพื้นที่ที่เป็นภูเขา หรือที่มีน้ำด้วย (แม่น้ำและทะเลไม่ถือเป็นที่ดินตามพระราชบัญญัตินี้)

ที่ดินที่ต้องเสียภาษี ได้แก่

(1) ที่ดินที่เป็นกรรมสิทธิ์ของบุคคลธรรมดาหรือนิติบุคคล เช่น โฉนด ตราจอง ตราจองที่ตราว่าได้ทำประโยชน์ นส.3, นส.3 ก และนส.3 ข

(2) ที่ดินที่ไม่เป็นกรรมสิทธิ์ของบุคคลธรรมดาหรือนิติบุคคล แต่อยู่ในความครอบครองของบุคคลธรรมดาหรือนิติบุคคล เช่น สปก.4, ก.ส.น., ส.ค.1, น.ค.1, นนค.3, ส.ท.ก.1 ก, ส.ท.ก.2, นส.2 (ใบจอง) และที่ดินอันเป็นทรัพย์สินของรัฐ ซึ่งมีการเข้าไปครอบครองหรือทำประโยชน์ ฯลฯ เป็นต้น

2.2 สิ่งปลูกสร้าง หมายความว่า โรงเรือน อาคาร ตึก หรือสิ่งปลูกสร้าง อย่างอื่นที่บุคคลอาจเข้าอยู่อาศัยหรือใช้สอยได้หรือที่ใช้เป็นที่เก็บสินค้าหรือประกอบกร อุตสาหกรรมหรือพาณิชยกรรม และให้หมายความรวมถึงห้องชุดตามกฎหมายว่าด้วย อาคารชุดที่ได้ออกหนังสือแสดงกรรมสิทธิ์ห้องชุดแล้ว หรือแพที่บุคคลอาจเข้าอยู่อาศัยได้ หรือที่มีไว้เพื่อหาประโยชน์ด้วยนิยามคำว่าสิ่งปลูกสร้างตามพระราชบัญญัติภาษีโรงเรือนและที่ดิน พุทธศักราช 2547 ดังนั้น การพิจารณาว่าอะไรเป็นสิ่งปลูกสร้าง จึงไม่พิจารณารวมถึงเครื่องจักรซึ่งเป็นส่วนควบของโรงเรือนแต่อย่างใด กรณีสิ่งปลูกสร้างที่อยู่ระหว่างก่อสร้างยังไม่แล้วเสร็จ และยังไม่สามารถเข้าใช้ประโยชน์ได้จะไม่ถือเป็นสิ่งปลูกสร้างที่ต้องเสียภาษีตามพระราชบัญญัตินี้

3. ทรัพย์สินที่อยู่ในข่ายได้รับการยกเว้นภาษี

พระราชบัญญัติภาษีที่ดินและสิ่งปลูกสร้าง พ.ศ. 2562 ได้กำหนดรายละเอียด ของทรัพย์สินที่ได้รับการยกเว้นไม่ต้องเสียภาษีที่ดินและสิ่งปลูกสร้างไว้ในมาตรา 8 ดังนี้

3.1 ทรัพย์สินของรัฐ หรือหน่วยงานของรัฐ ซึ่งใช้ในกิจการของรัฐหรือของหน่วยงานของรัฐ หรือในกิจการสาธารณะที่มีได้ใช้ประโยชน์เช่น ที่ดินของ มหาวิทยาลัย ซึ่งได้การบริจาคแต่ยังมีได้ใช้ประโยชน์ในกิจการของมหาวิทยาลัย หรือที่ดินของการไฟฟ้าฝ่ายผลิตแห่งประเทศไทยที่ยังมิได้ใช้ประโยชน์ในกิจการของหน่วยงาน เป็นต้น

3.2 ทรัพย์สินที่เป็นที่ทำการสหประชาชาติ ทบวงการชำนานาญพิเศษ ขององค์การสหประชาชาติหรือองค์การระหว่างประเทศอื่น ซึ่งประเทศไทยมีข้อผูกพัน ที่ต้องยกเว้นภาษีตามสนธิสัญญาหรือความตกลงอื่นใด เช่น ที่ดินและอาคารที่ทำการ องค์การสหประชาชาติ เป็นต้น

3.3 ทรัพย์สินที่เป็นที่ทำการสถานทูตหรือสถานกงสุลของต่างประเทศซึ่งเป็นไปตามหลักถ้อยที่ถ้อยปฏิบัติต่อกัน เช่น ที่ดินและอาคารที่เป็นที่ตั้งของสถานทูตต่าง เป็นต้น

3.4 ทรัพย์สินของสภากาชาดไทย เช่น ที่ดินและอาคารของสถานเสาวภา เป็นต้น

3.5 ทรัพย์สินที่เป็นศาสนสมบัติไม่ว่าของศาสนาใดที่ใช้เฉพาะเพื่อการประกอบศาสนกิจหรือกิจการสาธารณะ หรือทรัพย์สินที่เป็นที่อยู่ของสงฆ์นักพรต นักบวช หรือบาทหลวง ไม่ว่าศาสนาใด หรือทรัพย์สินที่เป็นศาลเจ้าที่มีได้ใช้หาผลประโยชน์ เช่น ที่ดินและสิ่งปลูกสร้างภายในวัดซึ่งใช้ประกอบศาสนกิจ เป็นต้น

3.6 ทรัพย์สินที่ใช้เป็นสุสานสาธารณะหรือฌาปนสถานสาธารณะที่มีได้รับประโยชน์ตอบแทน เช่น ที่ฝังศพที่ไม่คิดค่าบริการ เป็นต้น

3.7 ทรัพย์สินที่เป็นของมูลนิธิหรือองค์การหรือสถานกุศลตามที่รัฐมนตรีว่าการกระทรวงการคลังประกาศกำหนด เฉพาะที่มีได้ใช้หาประโยชน์ จึงจะได้รับการยกเว้นภาษีที่ดินและสิ่งปลูกสร้าง เช่น ที่ดินและสิ่งปลูกสร้างของมูลนิธิ หรือสมาคม ตามประกาศกระทรวงการคลัง กำหนดให้ทรัพย์สินของมูลนิธิหรือองค์การ หรือสถานสาธารณกุศลตามประกาศกระทรวงการคลังว่าด้วยภาษีเงินได้และภาษีมูลค่าเพิ่มที่ออกตามความในมาตรา 47 (7) (ข) แห่งประมวลรัษฎากร เฉพาะที่มีได้ใช้ หาผลประโยชน์

3.8 ทรัพย์สินของเอกชนเฉพาะส่วนที่ยินยอมให้ทางราชการจัดให้ใช้เพื่อสาธารณะประโยชน์ ตามหลักเกณฑ์และเงื่อนไขที่รัฐมนตรีว่าการกระทรวงการคลัง ประกาศกำหนด เช่น ทรัพย์สินที่ประชาชนในองค์กรปกครองส่วนท้องถิ่นได้ใช้ประโยชน์ ร่วมกัน โดยองค์กรปกครองส่วนท้องถิ่นและเจ้าของทรัพย์สิน ร่วมกันจัดทำข้อตกลง ให้ใช้ทรัพย์สินเพื่อสาธารณะประโยชน์เป็นหนังสือลงลายมือชื่อทั้งสองฝ่าย และยินยอมให้องค์กรปกครองส่วนท้องถิ่นใช้เพื่อสาธารณประโยชน์ตลอดทั้งปีภาษีที่ต้อง ปิดประกาศความยินยอมให้ใช้ทรัพย์สินเพื่อสาธารณะ ณ ที่ทำการองค์กรปกครองส่วนท้องถิ่น และในที่ซึ่งทรัพย์สินนี้ตั้งอยู่

3.9 ทรัพย์สินส่วนกลางที่มีไว้เพื่อประโยชน์ร่วมกันสำหรับเจ้าของร่วม ตามกฎหมายว่าด้วยอาคารชุด เช่น สระว่ายน้ำ ห้องฟิตเนส และสวนสาธารณะ ในพื้นที่ ส่วนกลางของอาคารชุด เป็นต้น

3.10 ที่ดินอันเป็นสาธารณูปโภคตามกฎหมายว่าด้วยการจัดสรรที่ดิน เช่น ถนน สวน หรือสนามเด็กเล่น เป็นต้น

3.11 ที่ดินอันเป็นพื้นที่สาธารณูปโภคตามกฎหมายว่าด้วยการนิคมอุตสาหกรรมแห่งประเทศไทย เช่น ถนนในเขตนิคมอุตสาหกรรม

3.12 ทรัพย์สินอื่นตามที่กำหนดในกฎกระทรวง เช่น ทรัพย์สินพระมหากษัตริย์เฉพาะที่ไม่ได้ใช้หาผลประโยชน์ทรัพย์สินของรัฐวิสาหกิจที่อยู่ระหว่างการพัฒนาและ ยังไม่ได้ใช้หาผลประโยชน์ทรัพย์สินที่เป็นโครงสร้างพื้นฐานด้านคมนาคม เป็นต้น ทั้งนี้ตามกฎหมายกระทรวง ออกตามความในพระราชบัญญัติภาษีที่ดินและสิ่งปลูกสร้าง พ.ศ.2562 กำหนดให้ยกเว้น

4. ผู้มีหน้าที่เสียภาษี คือ

4.1 บุคคลธรรมดาหรือนิติบุคคลซึ่งเป็นเจ้าของที่ดินและสิ่งปลูกสร้าง เช่น ทรัพย์สินของพรรคการเมือง ซึ่งเป็นนิติบุคคลตามพระราชบัญญัติประกอบรัฐธรรมนูญ ว่าด้วยพรรคการเมือง พ.ศ. 2560 ทรัพย์สินของบริษัทจำกัด ห้างหุ้นส่วนจำกัด หรือ บริษัทมหาชนจำกัด เป็นต้น

4.2 ผู้ครอบครองหรือทำประโยชน์ในที่ดินหรือสิ่งปลูกสร้างอันเป็นทรัพย์สิน ของรัฐ ไม่ว่าจะเป็นการเข้าไปทำประโยชน์หรือครอบครองทรัพย์สิน ของรัฐเป็นผู้มีหน้าที่เสียภาษี

4.3 ผู้มีหน้าที่ชำระภาษีแทน ได้แก่

- (1) ผู้จัดการมรดกหรือทายาท ในกรณีผู้เสียภาษีถึงแก่ความตาย
- (2) ผู้จัดการทรัพย์สิน กรณีที่ผู้เสียภาษีเป็นผู้มีอยู่ตามประมวล กฎหมายแพ่งและพาณิชย์ว่าด้วยสาบสูญ
- (3) ผู้แทนโดยชอบธรรม ผู้อนุบาลหรือผู้พิทักษ์ในกรณีที่ผู้เสียภาษี เป็นผู้เยาว์คนไร้ความสามารถหรือคนเสมือนไร้ความสามารถ
- (4) ผู้แทนของนิติบุคคล ในกรณีที่ผู้เสียภาษีเป็นนิติบุคคล ทั้งนี้ จะต้องมิหนังสือมอบอำนาจเป็นหลักฐานมาแสดงต่อองค์กรปกครองส่วนท้องถิ่นเพื่อ เก็บไว้เป็นหลักฐานด้วย
- (5) ผู้ชำระบัญชีในกรณีผู้เสียภาษีเป็นนิติบุคคลเลิกกันโดยมีการ ชำระบัญชี
- (6) เจ้าของรวมคนใดคนหนึ่ง ในกรณีที่ทรัพย์สินที่ต้องเสียภาษีเป็นของบุคคลหลายคนรวมกัน

4.4 กรณีที่ที่ดินและสิ่งปลูกสร้างบนที่ดินนั้นเป็นของต่างเจ้าของกัน ให้เจ้าของที่ดินและเจ้าของสิ่งปลูกสร้างนั้นเป็นผู้เสียภาษีกรณีที่ดินหรือสิ่งปลูกสร้างที่ตนเป็นเจ้าของ เช่น เอกชนเช่าที่ดินของสำนักงานทรัพย์สินพระมหากษัตริย์เพื่อปลูกสร้าง บ้านอยู่อาศัยบนที่ดินของสำนักงานทรัพย์สินพระมหากษัตริย์สำนักทรัพย์สิน พระมหากษัตริย์เป็นผู้เสียภาษีเฉพาะในส่วนของที่ดิน และเอกชนเป็นผู้เสียภาษี เฉพาะในส่วนของสิ่งปลูกสร้างที่ตนเป็นเจ้าของ

5. ฐานภาษี

คือ มูลค่าทั้งหมดของที่ดินหรือสิ่งปลูกสร้าง โดยการคำนวณมูลค่าของที่ดินหรือสิ่งปลูกสร้างเป็นไปตามราคาประเมินทุนทรัพย์ของอสังหาริมทรัพย์เพื่อเรียกเก็บ ค่าธรรมเนียมจดทะเบียนสิทธิและนิติกรรมตามประมวลกฎหมายที่ดินที่คณะกรรมการ ประจำจังหวัดกำหนดโดยความเห็นชอบของคณะกรรมการกำหนดราคาประเมิน ทุนทรัพย์ตามหลักเกณฑ์ดังนี้ (มาตรา 32)

1. ที่ดิน ให้ใช้ราคาประเมินทุนทรัพย์ที่ดินเป็นเกณฑ์ในการคำนวณ
2. สิ่งปลูกสร้าง ให้ใช้ราคาประเมินทุนทรัพย์สิ่งปลูกสร้างเป็นเกณฑ์ในการคำนวณ
3. สิ่งปลูกสร้างที่เป็นห้องชุด ให้ใช้ราคาประเมินทุนทรัพย์ห้องชุดเป็นเกณฑ์ ในการคำนวณ

6. การยกเว้นมูลค่าของฐานภาษี

ให้องค์กรปกครองส่วนท้องถิ่นหักมูลค่าของฐานภาษีออกก่อนที่จะนำไปคำนวณ ภาษีหากเข้าหลักเกณฑ์ดังต่อไปนี้

1. ที่ดินหรือสิ่งปลูกสร้างที่เจ้าของซึ่งเป็นบุคคลธรรมดาใช้ประโยชน์ในการประกอบ เกษตรกรรมอยู่ในเขตองค์กรปกครองส่วนท้องถิ่นใด ให้ได้รับยกเว้นมูลค่า ของฐานภาษีของที่ดินหรือสิ่งปลูกสร้างนั้นรวมกันไม่เกิน 50 ล้านบาท โดยมีวิธีการคำนวณ ดังนี้

(1.1) กรณีเป็นเจ้าของแปลงเดียว ให้นำมูลค่าของที่ดินและสิ่งปลูกสร้างนั้นหักด้วย 50 ล้านบาท ส่วนที่เหลือคือมูลค่าของฐานภาษีหากมูลค่าของฐานภาษี ภาษีที่คำนวณได้ดังกล่าวมีมูลค่าน้อยกว่าหรือเท่ากับศูนย์ให้มูลค่าของฐานภาษีดังกล่าว เท่ากับศูนย์

(1.2) กรณีเป็นเจ้าของมากกว่า 1 แปลงให้นำมูลค่าที่ดินและสิ่งปลูกสร้างหักด้วย 50 ล้านบาท โดยให้หักมูลค่าของที่ดินและสิ่งปลูกสร้างของแปลงที่มีมูลค่าสูงสุดก่อนแล้วหักมูลค่าของที่ดินและสิ่งปลูกสร้างที่มีมูลค่าสูงในลำดับรองลงมาตามลำดับ เมื่อหักครบ 50 ล้านบาทแล้ว มูลค่าทรัพย์สินที่เหลือแต่ละแปลงคือมูลค่าของฐานภาษีหากมูลค่าของฐานภาษีดังกล่าวมีมูลค่าน้อยกว่าหรือเท่ากับศูนย์ให้มูลค่าของฐานภาษีดังกล่าวเท่ากับศูนย์

2. ที่ดินและสิ่งปลูกสร้างที่เจ้าของซึ่งเป็นบุคคลธรรมดาใช้เป็นที่อยู่อาศัยและมีชื่ออยู่ในทะเบียนบ้านในวันที่ 1 มกราคมของปีภาษีนั้น ให้ได้รับการยกเว้นมูลค่าของฐานภาษีไม่เกิน 50 ล้านบาท โดยมีวิธีการคำนวณ คือให้นำมูลค่าของฐานภาษีที่คำนวณได้ดังกล่าวมีมูลค่าน้อยกว่าหรือเท่ากับศูนย์ให้มูลค่าของฐานภาษีดังกล่าวเท่ากับศูนย์

3. กรณีที่บุคคลธรรมดาเป็นเจ้าของสิ่งปลูกสร้าง แต่ไม่ได้เป็นเจ้าของที่ดิน และใช้สิ่งปลูกสร้างดังกล่าวเป็นที่อยู่อาศัยและมีชื่ออยู่ในทะเบียนบ้าน ให้ได้รับยกเว้น มูลค่าของฐานภาษีไม่เกิน 10 ล้านบาท โดยมีการคำนวณ คือให้นำมูลค่าของสิ่งปลูกสร้าง นั้นหักด้วย 10 ล้านบาทส่วนที่เหลือคือมูลค่าของฐานภาษีหากมูลค่าของฐานภาษีที่คำนวณได้ดังกล่าวมีมูลค่าน้อยกว่าหรือเท่ากับศูนย์ให้มูลค่าของฐานภาษีดังกล่าว เท่ากับศูนย์

7. อัตราภาษี

1. เพดานอัตราภาษีแยกตามการใช้ประโยชน์ได้ ดังนี้

1.1 ที่ดินหรือสิ่งปลูกสร้างที่ใช้ประโยชน์ในการประกอบเกษตรกรรม อัตราภาษีไม่เกิน 0.15 ของฐานภาษี

1.2 ที่ดินหรือสิ่งปลูกสร้างที่ใช้ประโยชน์เป็นที่อยู่อาศัย อัตราภาษีไม่เกินร้อยละ 0.3 ของฐานภาษี

1.3 ที่ดินหรือสิ่งปลูกสร้างที่ใช้ประโยชน์อื่นนอกจาก 1.1 หรือ 1.2 อัตราภาษีไม่เกินร้อยละ 1.2 ของฐานภาษี

1.4 ที่ดินหรือสิ่งปลูกสร้างที่ทิ้งไว้ว่างเปล่าหรือไม่ได้ทำประโยชน์ ตามควรแก่สภาพอัตราภาษีไม่เกินร้อยละ 1.2 ของฐานภาษี

2. อัตราที่ใช้จัดเก็บจริง ใน 2 ปีแรก คือปี พ.ศ.2563 และปี พ.ศ.2564 จะใช้อัตรากาซีตามมูลค่าของฐานภาษีดังนี้

อัตรากาซีสำหรับเจ้าของที่เป็นบุคคลธรรมดาปี 2567

- ✱ 0-75 ล้านบาท = 0.01 % (ล้านละ 100 บาท)
- ✱ มากกว่า 75-100 ล้านบาท = 0.03 % (ล้านละ 300 บาท)
- ✱ มากกว่า 100 – 500 ล้านบาท = 0.05 % (ล้านละ 500 บาท)
- ✱ มากกว่า 500 – 1,000 ล้านบาท = 0.07 % (ล้านละ 700 บาท)
- ✱ 1,000 ล้านบาทขึ้นไป = 0.10 % (ล้านละ 1,000 บาท)

ราคาประเมินที่ดิน	อัตรากาซี	ค่ากาซี
0-75 ล้านบาท	0.01 %	ล้านละ 100 บาท
75-100 ล้านบาท	0.03 %	ล้านละ 300 บาท
100-500 ล้านบาท	0.05 %	ล้านละ 500 บาท
500-1,000 ล้านบาท	0.07 %	ล้านละ 700 บาท
1,000 ล้านบาทขึ้นไป	0.10 %	ล้านละ 1,000 บาท

8. การลดและการยกเว้นภาษี

ที่ดินหรือสิ่งปลูกสร้างอาจได้รับลดหรือยกเว้นภาษีหากเข้าหลักเกณฑ์ ดังต่อไปนี้

1. ลดภาษีสำหรับที่ดินหรือสิ่งปลูกสร้างบางประเภทตามที่กำหนดในพระราชกฤษฎีกา ดังนี้

1.1 ลดภาษีให้ร้อยละ 50 ของจำนวนภาษีที่จะต้องเสียภาษีสำหรับที่ดิน และสิ่งปลูกสร้างหรือสิ่งปลูกสร้าง หรือห้องชุด ที่เจ้าของซึ่งเป็นบุคคลธรรมดาใช้ เป็นที่อยู่อาศัยและมีชื่ออยู่ในทะเบียนบ้านในวันที่ 1 มกราคมของปีภาษีนั้น ได้อोन สิทธิในหนังสือแสดงสิทธิหรืออสังหาริมทรัพย์อื่นรับเป็นมรดกก่อนวันที่ 13 มีนาคม 2562 แต่ไม่ใช่บังคับกับผู้รับโอนที่ดินและสิ่งปลูกสร้าง หรือห้องชุดในทอดต่อ ๆ ไป

1.2 ลดภาษีร้อยละ 90 ของภาษีที่จะต้องเสียทรัพย์สิน ดังต่อไปนี้

1.2.1 อสังหาริมทรัพย์รอการขายของสถาบันการเงินตาม กฎหมายว่าด้วยธุรกิจสถาบันการเงินเป็นเวลาไม่เกิน 5 ปี นับจากวันที่ได้รับกรรมสิทธิ์

1.2.2 อสังหาริมทรัพย์รอการขายของบริษัทบริหารสินทรัพย์ ตามกฎหมายว่าด้วยบริษัทบริหารสินทรัพย์เป็นเวลาไม่เกิน 5 ปี นับจากวันที่ได้กรรมสิทธิ์

1.2.3 อสังหาริมทรัพย์รอการขายของสถาบันการเงินที่มี กฎหมายเฉพาะจัดตั้งขึ้นตามกฎหมายจัดตั้งสถาบันการเงินเฉพาะกิจ เป็นเวลาไม่เกิน 5 ปี นับจากวันที่กรรมสิทธิ์

1.2.4 ที่ดินและสิ่งปลูกสร้างที่นำมาพัฒนาเป็นโครงการ จัดสรรเพื่ออยู่อาศัย หรืออุตสาหกรรม ตามกฎหมายว่าด้วยการจัดสรรที่ดิน เป็นเวลาไม่เกิน 3 ปี นับจากวันที่ได้อนุญาตให้ทำการจัดสรรที่ดินดังกล่าว

1.2.5 ที่ดินหรือสิ่งปลูกสร้างที่นำมาพัฒนาเป็นอาคารชุด เพื่ออยู่อาศัยตามกฎหมายว่าด้วยอาคารชุด เป็นเวลาไม่เกิน 3 ปี นับจากวันที่ได้รับใบอนุญาตก่อสร้างอาคารชุดดังกล่าว

1.2.6 ที่ดินหรือสิ่งปลูกสร้างที่นำมาพัฒนาเป็นนิคมอุตสาหกรรม ตามกฎหมายว่าด้วยการนิคมอุตสาหกรรมแห่งประเทศไทย เป็นเวลาไม่เกิน 3 ปี นับจากวันที่ได้รับอนุญาตจัดตั้งนิคมอุตสาหกรรมดังกล่าว

1.2.7 ที่ดินหรือสิ่งปลูกสร้างตามกฎหมายว่าด้วยการจัดสรร กฎหมายว่าด้วยอาคารชุด หรือกฎหมายว่าด้วยการนิคมอุตสาหกรรมแห่งประเทศไทย ที่อยู่ระหว่างรอการขาย เป็นเวลาไม่เกิน 2 ปี นับจากวันที่ 13 มีนาคม 2562

1.3 ลดภาษีร้อยละ 9 ของจำนวนภาษีที่จะต้องเสียสำหรับที่ดิน และสิ่งปลูกสร้างที่ใช้ประโยชน์ในกิจการของสถานอุดมศึกษาและโรงเรียน ดังต่อไปนี้

1.3.1 สถานอุดมศึกษาของเอกชนซึ่งเป็นการศึกษาขั้นพื้นฐาน ตามกฎหมายว่าด้วยสถาบันอุดมศึกษาเอกชน

1.3.2 โรงเรียนตามกฎหมายว่าด้วยโรงเรียนเอกชน ได้แก่ โรงเรียนในระดับ และโรงเรียนนอกระบบ ประเภทสอนศาสนา ศูนย์การศึกษาอิสลาม ประจำมัสยิด (ตาดีกา) และสถาบันศึกษาปอเนาะ

1.4 ลดภาษีร้อยละ 90 ของจำนวนภาษีที่จะต้องเสียของทรัพย์สิน ใช้เป็นสถานที่เล่นกีฬา สวนสัตว์ สวนสนุก หรือที่จอดรถสาธารณะ

1.5 ลดภาษีร้อยละ 90 ของจำนวนภาษีที่จะต้องเสียของทรัพย์สิน เป็นโครงสร้างพื้นฐานด้านคมนาคม ดังต่อไปนี้

1.5.1 อสังหาริมทรัพย์ที่เป็นโครงสร้างพื้นฐานด้านคมนาคม ทางอากาศ เฉพาะส่วนของที่ดินที่ใช้เป็นทางขึ้นลงอากาศยาน ทางขับ ลานจอด อากาศยาน และหลุมจอดอากาศยานระยะไกล

1.5.2 อสังหาริมทรัพย์ที่เป็นโครงสร้างพื้นฐานด้านคมนาคม ทางบก ที่เป็นทางพิเศษและทางพิเศษระหว่างเมือง เฉพาะส่วนดังต่อไปนี้ (ก) ทางยกระดับ (ข) ที่ดินที่ตั้งของถนนหรือทางยกระดับ (ค) ที่ดินที่เป็นลานจอดรถโดยสารสาธารณะใน สถานีขนส่งผู้โดยสาร

1.5.3 อสังหาริมทรัพย์ที่เป็นโครงสร้างพื้นฐานด้านคมนาคม ทางราง ทางบก เฉพาะส่วนดังต่อไปนี้ (ก) สิ่งปลูกสร้างที่ใช้เป็นเส้นทางเดินรถไฟ (ข) ที่ดินที่ตั้งของเส้นทางเดินรถไฟส่วนที่อยู่เหนือพื้นดิน (ค) ที่ดินและสิ่งปลูกสร้างที่ใช้เป็นที่จอดรถยนต์ สำหรับผู้โดยสารรถไฟ

1.6 ลดภาษีร้อยละ 50 ของจำนวนภาษีที่จะต้องเสียของทรัพย์สินที่เป็นโครงสร้างพื้นฐานด้านพลังงาน ดังต่อไปนี้

1.6.1 อสังหาริมทรัพย์ที่เป็นโครงสร้างพื้นฐานด้านพลังงาน เฉพาะส่วนของที่ดินและสิ่งปลูกสร้างที่ใช้เป็นโรงผลิตไฟฟ้า

1.6.2 อสังหาริมทรัพย์ที่เป็นโครงสร้างพื้นฐานด้านพลังงาน เฉพาะส่วนของที่ดินและสิ่งปลูกสร้างที่ใช้เป็นเขื่อน

2. ลดหรือยกเว้นภาษีในกรณีที่ดินหรือสิ่งปลูกสร้างได้รับความเสียหายมาก หรือถูกทำลายให้เสื่อมสภาพด้วยเหตุอันพ้นวิสัยที่จะป้องกันได้โดยทั่วไป โดยมีแนวทาง ดังนี้

2.1 ต้องปรากฏว่าในปีที่ล่วงมาแล้ว ที่ดินหรือสิ่งปลูกสร้างในบริเวณ นั้นได้รับความเสียหายมากหรือถูกทำลายให้เสื่อมสภาพอันเนื่องมาจาก “เหตุพ้นวิสัย” ในช่วงระยะเวลาใดระยะเวลาหนึ่ง

2.2 “เหตุอันพันวิสัย” หมายความว่า เหตุที่เกิดจากสาธารณภัยอันได้แก่ อัคคีภัย วัตภัย อุทกภัย ภัยแล้ง ภาวะฝนแล้ง ฝนทิ้งช่วง ภัยจากลูกเห็บ ภัยอันเกิดจากไฟฟ้า ภัยที่เกิดจากโรคหรือการระบาดของของแมลงหรือศัตรูพืชทุกชนิด อากาศ หนาวจัดผิดปกติภัยสงคราม และภัยอันเนื่องมาจากการกระทำของผู้ก่อการร้าย กองกำลังจากนอกประเทศ ตลอดจนภัยอื่น ๆ ไม่ว่าจะเกิดจากธรรมชาติหรือบุคคลหรือสัตว์ทำให้เกิดขึ้น ซึ่งก่อให้เกิดความเสียหายแก่ที่ดินหรือสิ่งปลูกสร้าง

2.3 หลักเกณฑ์ในการลดหรือยกเว้นภาษี

2.3.1 เสียหายไม่เกิน 2 ใน 3 ของจำนวนเนื้อที่ทั้งหมดให้ ลดภาษีตามส่วนที่เสียหาย

2.3.2 เสียหายเกินกว่า 2 ใน 3 ของจำนวนเนื้อที่ทั้งหมดให้ ได้รับยกเว้นภาษี

ภาษีป้าย

1. ป้ายที่ต้องเสียภาษี

ป้ายที่ต้องเสียภาษี ได้แก่ ป้ายที่แสดงชื่อยี่ห้อหรือเครื่องหมายราใช้ในการประกอบ การค้าหรือประกอบกิจการอื่น ๆ เพื่อหารายได้หรือโฆษณาการค้า หรือกิจการอื่น เพื่อหารายได้ไม่ว่าจะแสดงหรือโฆษณาไว้ที่วัตถุใด ๆ ด้วยอักษร ภาพ หรือเครื่องหมาย ที่เขียน แกะสลัก จารึก หรือทำให้ปรากฏด้วยวิธีอื่น

หากในกรณีที่ไม่มีผู้มายื่นแบบแสดงรายการภาษีป้าย หรือเจ้าหน้าที่ไม่สามารถติดต่อหรือหาตัวเจ้าของป้ายได้ให้ถือว่าผู้ครอบครองป้ายมีหน้าที่เสียภาษีป้าย แต่ถ้า หาตัวผู้ครอบครองป้ายไม่ได้เจ้าของหรือผู้ครอบครองที่ดินที่ติดตั้งป้ายจะต้องเป็นผู้เสียภาษีป้ายแทน ตามลำดับที่กล่าวมา

2. ป้ายที่ไม่ต้องเสียภาษี

1. ป้ายที่แสดงไว้ ณ โรงมหรสพ และบริเวณของโรงมหรสพนั้นเพื่อโฆษณา มหรสพ
2. ป้ายที่แสดงไว้ที่สินค้า หรือสิ่งหุ้มห่อ หรือบรรจุสินค้า
3. ป้ายที่แสดงไว้ในบริเวณงานที่จัดขึ้นเป็นครั้งคราว
4. ป้ายที่แสดงไว้ที่คนหรือสัตว์
5. ป้ายที่แสดงไว้ในอาคารที่ใช้ประกอบการค้า หรือประกอบกิจการอื่น หรือภายในอาคารซึ่งเป็นรโหฐาน ทั้งนี้เพื่อหารายได้แต่ละป้ายมีพื้นที่ไม่เกิน 3 ตารางเมตรที่กำหนดในกฎกระทรวงแต่ไม่รวมถึงป้ายตามกฎหมายว่าด้วยทะเบียนพาณิชย์

6. ป้ายของราชการส่วนกลาง ราชการส่วนภูมิภาค หรือราชการส่วนท้องถิ่น ตามกฎหมายว่าด้วยระเบียบบริหารราชการแผ่นดิน

7. ป้ายขององค์การที่จัดตั้งขึ้นตามกฎหมายว่าด้วยการจัดตั้งองค์การของรัฐบาล หรือตามกฎหมายว่าด้วยการนั้น ๆ และหน่วยงานที่นำรายได้ส่งรัฐ

8. ป้ายของธนาคารแห่งประเทศไทย ธนาคารออมสิน ธนาคารอาคารสงเคราะห์ ธนาคารเพื่อการเกษตรและสหกรณ์การเกษตรและบริษัทเงินทุนอุตสาหกรรมแห่งประเทศไทย

9. ป้ายของโรงเรียนเอกชนตามกฎหมายว่าด้วยโรงเรียนเอกชน หรือสถาบัน อุดมศึกษาเอกชนตามกฎหมายว่าด้วยสถาบันอุดมศึกษาเอกชนที่แสดงไว้ ณ อาคาร หรือบริเวณของโรงเรียนเอกชน หรือสถาบันอุดมศึกษา นั้น

10. ป้ายของผู้ประกอบการเกษตรซึ่งค่าผลผลิตอันเกิดจากการเกษตรของตน

11. บ้ายของวัด หรือผู้ดำเนินกิจการเพื่อประโยชน์แก่ศาสนาหรือการกุศล สาธารณะโดยเฉพาะ
12. บ้ายของสมาคมหรือมูลนิธิ
13. บ้ายตามที่กำหนดในกฎกระทรวง (ปัจจุบันมีฉบับที่ 2) กฎกระทรวง ฉบับที่ 2 (พ.ศ.2535) ให้เจ้าของบ้ายไม่ต้องเสียภาษีบ้าย สำหรับ
 - 13.1 บ้ายที่ติดตั้ง หรือแสดงไว้ในที่รถยนต์ส่วนบุคคล รถจักรยานยนต์ รถบดถนน หรือรถแทรกเตอร์ตามกฎหมายว่าด้วยรถยนต์
 - 13.2 บ้ายที่ติดตั้ง หรือแสดงไว้ที่ล้อเลื่อน ตามกฎหมายว่าด้วยล้อเลื่อน
 - 13.3 บ้ายที่ติดตั้งหรือแสดงไว้ที่ยานพาหนะนอกเหนือจาก 13.1,13.2 โดยมีพื้นที่ไม่เกิน 500 ตารางเซนติเมตร

3. กำหนดระยะเวลาให้ยื่นแบบแสดงรายการเพื่อเสียภาษีบ้าย

ให้เจ้าของบ้ายซึ่งจะต้องเสียภาษีบ้ายยื่นแบบแสดงรายการภาษีบ้าย (ภ.ป.1) ภายในเดือนมีนาคมของทุกปีในกรณีติดตั้งหรือแสดงบ้ายภายหลังเดือนมีนาคม หรือติดตั้ง หรือแสดงบ้ายใหม่แทนบ้ายเดิม หรือเปลี่ยนแปลงแก้ไขบ้ายอันเป็นเหตุให้ต้อง เสียภาษีบ้ายเพิ่มขึ้น ให้เจ้าของบ้ายยื่นแบบแสดงรายการภาษีบ้ายภายใน 15 วัน นับแต่วันติดตั้ง หรือแสดงบ้าย หรือนับแต่วันเปลี่ยนแปลงแก้ไข แล้วแต่กรณี

ให้เจ้าของบ้ายมีหน้าที่เสียภาษีบ้ายโดยเสียเป็นรายปียกเว้นบ้ายที่เริ่มติดตั้ง หรือแสดงในปีแรกให้เสียภาษีบ้ายตั้งแต่วันที่เริ่มติดตั้งหรือแสดงจนถึงวันสิ้นปีและ ให้คิดภาษีบ้ายเป็นรายงวดงวดละ 3 เดือนของปีโดยเริ่มเสียภาษีบ้ายตั้งแต่งวดที่ติดตั้งบ้ายจนถึงงวดสุดท้ายของปี ในกรณีที่เจ้าของบ้ายอยู่นอกประเทศไทย ให้ตัวแทนหรือผู้แทนในประเทศ มีหน้าที่ยื่นแบบแสดงรายการภาษีบ้ายแทนเจ้าของบ้าย ถ้าเจ้าของบ้ายตาย เป็นผู้ไม่อยู่ เป็นคนสาบสูญ เป็นคนไร้ความสามารถหรือเป็นคนเสมือนไร้ความสามารถ ให้ผู้จัดการมรดก ผู้ครอบครองทรัพย์สินมรดก ไม่ว่าจะทายาท หรือผู้อื่น ผู้จัดการทรัพย์สิน ผู้อนุบาล หรือผู้พิทักษ์แล้วแต่กรณีมีหน้าที่ปฏิบัติการแทนเจ้าของบ้าย

หมายเหตุ : เจ้าของบ้ายผู้ใดติดตั้งหรือแสดงบ้ายภายหลังเดือนมีนาคมให้เสียภาษีเป็นรายงวด

4. อัตราภาษีป้ายแบ่งเป็น 3 อัตรา ดังนี้

ประเภทที่ 1 : ป้ายที่มีอักษรไทยล้วน

* ก ป้ายที่มีข้อความเคลื่อนที่หรือเปลี่ยนเป็นข้อความอื่นได้ อัตรา 10 บาท ต่อ 500 ตารางเมตร

* ข ป้ายนอกจาก (ก) ให้คิดอัตรา 5 บาท ต่อ 500 ตารางเมตร

ประเภท 2 : ป้ายที่มีอักษรไทยปนกับอักษรต่างประเทศ และหรือปนกับภาพและหรือเครื่องหมายอื่น

* ก ป้ายที่มีข้อความ เครื่องหมาย ภาพเคลื่อนที่ หรือเปลี่ยนเป็นข้อความเครื่องหมายหรือภาพอื่นได้ อัตรา 52 บาท ต่อ 500 ตารางเมตร

* ข ป้ายนอกจาก (ก) ให้คิดอัตรา 26 บาท ต่อ 500 ตารางเมตร

ประเภท 3 ; ป้ายที่ไม่มีอักษรไทยไม่ว่าจะมีภาพ หรือเครื่องหมายใด ๆ และป้ายที่มีอักษรไทยบางส่วนหรือทั้งหมดอยู่ได้หรือต่ำกว่าอักษรต่างประเทศ

* ก ป้ายที่มีข้อความ เครื่องหมาย หรือภาพเคลื่อนที่ หรือเปลี่ยนเป็นข้อความเครื่องหมายหรือภาพอื่นได้ อัตรา 52 บาท ต่อ 500 ตารางเมตร

* ข ป้ายนอกจาก (ก) ให้คิดอัตรา 50 บาท ต่อ 500 ตารางเมตร

5. ขั้นตอนการยื่นแบบภาษีป้าย

ต้องมารับแบบแสดงรายการภาษีป้ายหรือ ภ.ป.1 แล้วกรอกข้อมูลให้ครบถ้วน ที่สำคัญต้องลงลายมือชื่อพร้อมวัน เดือน ปีให้ชัดเจน มากรอกที่กองคลัง งานจัดเก็บรายได้หรือส่งไปรษณีย์มาก็ได้แล้วแต่ความสะดวก

เมื่อผู้มีหน้าที่เสียภาษีเข้ามายื่นแบบภาษีป้ายต่อเจ้าหน้าที่ เจ้าหน้าที่จะออกไปสำรวจเพื่อตรวจสอบข้อเท็จจริงว่า ป้ายที่ติดตั้งอยู่นั้น มีข้อความ รูปภาพ ขนาด พื้นที่ป้ายตรงกับที่แจ้งยื่นแบบไว้หรือไม่ พร้อมถ่ายรูปไว้เป็นหลักฐานในการปรับปรุง ข้อมูลให้เป็นปัจจุบัน

การชำระภาษีป้าย

ผู้รับประเมินได้รับหนังสือแจ้งการประเมินภาษี (ภ.ป.3) ให้ชำระเงินภายใน 15 วัน นับแต่วันที่ได้รับแจ้งการประเมิน โดยชำระภาษีได้ที่กองคลัง งานจัดเก็บรายได้ องค์กรปกครองส่วนท้องถิ่น การชำระภาษีป้ายจะกระทำโดยส่งธนาคัตหรือตัวแลกเงิน ของธนาคารที่ส่งจ่ายแก่องค์กรปกครองส่วนท้องถิ่นก็ได้โดยส่งทางไปรษณีย์ลงทะเบียน และให้ถือว่าวันที่ได้ทำการส่งดังกล่าวเป็นวันชำระภาษี

6. เอกสารหลักฐานที่ต้องใช้ประกอบการยื่นแบบ ฯ

กรณีป้ายใหม่ ให้เจ้าของป้ายยื่นแบบเสียภาษีพร้อมสำเนาหลักฐานและลายมือชื่อรับรองข้อความถูกต้อง ได้แก่

* ใบอนุญาตติดตั้งป้าย, ใบเสร็จรับเงินค่าทำป้าย

* สำเนาทะเบียนบ้าน

* บัตรประจำตัวประชาชน/บัตรข้าราชการ/บัตรพนักงานรัฐวิสาหกิจ/บัตรประจำตัวผู้เสียภาษี

* กรณีเจ้าของป้ายเป็นนิติบุคคล ให้แบบหนังสือรับรองสำนักงานทะเบียน หุ้นส่วนบริษัท ทะเบียนพาณิชย์และหลักฐานของสรรพากร เช่น ภ.พ. 01,ภ.พ. 09,ภ.พ.20

* หนังสือมอบอำนาจ (กรณีไม่สามารถยื่นแบบได้ด้วยตัวเองพร้อมอากรแสตมป์)

* หลักฐานอื่น ๆ ตามที่เจ้าหน้าที่ให้คำแนะนำ

กรณีป้ายเก่า

ให้เจ้าของป้ายยื่นแบบเสียภาษีป้าย (ภ.ป.1) พร้อมใบเสร็จรับเงิน การเสียภาษีครั้งสุดท้าย กรณีเจ้าของป้ายเป็นนิติบุคคลให้แบบหนังสือรับรองสำนักงานทะเบียนหุ้นส่วนบริษัทพร้อมยื่นแบบ ภ.ป.1

ในกรณีติดตั้งหรือแสดงป้ายภายหลังเดือนมีนาคม หรือติดตั้ง หรือแสดงป้าย ใหม่แทนป้ายเดิม หรือเปลี่ยนแปลงแก้ไขป้ายอันเป็นเหตุให้ต้องเสียภาษีป้ายเพิ่มขึ้น ให้เจ้าของป้ายยื่นแบบแสดงรายการภาษีป้ายภายใน 15 วัน นับแต่วันติดตั้งหรือแสดงป้าย หรือนับแต่วันเปลี่ยนแปลงแก้ไข แล้วแต่กรณี ถ้าผู้ขอผ่อนชำระภาษีไม่ชำระภาษีป้ายงวดหนึ่งงวดใดภายในกำหนดเวลา ตามวรรคสอง ให้หมดสิทธิ์จะขอผ่อนชำระภาษีและให้นำมาตรา 25 (3) มาบังคับใช้สำหรับงวดที่ยังไม่ได้ชำระ

7. เงินเพิ่ม

มาตรา 25 ให้ผู้มีหน้าที่เสียภาษีป้ายเสียเงินเพิ่มนอกจากเงินที่ต้องเสียภาษี ป้ายในกรณีและอัตราดังต่อไปนี้

1. ไม่ยื่นแบบแสดงรายการภาษีป้ายภายในเวลาที่กำหนด ให้เสียเงินเพิ่ม ร้อยละสิบของจำนวนเงินที่ต้องเสียภาษีป้าย เว้นแต่กรณีที่เจ้าของป้ายยื่นแบบแสดงรายการภาษีป้ายก่อนที่พนักงานเจ้าหน้าที่จะแจ้งให้ทราบถึงการละเว้นนั้นให้เสีย เงินเพิ่มร้อยละห้าของจำนวนเงินที่ต้องเสียภาษี 10 %

2. ยื่นแบบแสดงรายการภาษีป้ายโดยไม่ถูกต้อง ทำให้จำนวนเงินที่จะต้องเสียภาษีป้ายลดน้อยลง ให้เสียเงินเพิ่มร้อยละ สิบของภาษีป้ายที่ประเมินเพิ่มเติม เว้นแต่กรณีที่เจ้าของป้ายได้มาขอแก้ไขแบบแสดงรายการภาษีป้ายให้ถูกต้องก่อนที่พนักงานเจ้าหน้าที่แจ้งการประเมิน 10 %

3. ไม่ชำระภาษีป้ายภายในเวลาที่กำหนด ให้เสียเงินเพิ่มร้อยละสองต่อเดือน ของจำนวนเงินที่ต้องเสียภาษีป้าย เศษของเดือนให้นับเป็นหนึ่งเดือน ทั้งนี้ไม่ให้นำเงินเพิ่มตาม (1) และ (2) มาคำนวณเป็นเงินเพิ่มตามอนุมาตรานี้ด้วย (ยื่นแบบแล้วไม่ชำระภาษีภายในกำหนดเพิ่ม 2 %) มาตรา 26 เงินเพิ่มมาตรา 25 ให้ถือว่าเป็นภาษีป้าย

8. บทกำหนดโทษ

มาตรา 34 ผู้ใดโดยรู้อยู่แล้วหรือโดยจงใจแจ้งข้อความอันเป็นเท็จ ให้ถ้อยคำเท็จ ตอบคำถามด้วยถ้อยคำอันเป็นเท็จ หรือนำพยานหลักฐานเท็จมาแสดงเพื่อหลีกเลี่ยง หรือพยายามหลีกเลี่ยงการเสียภาษีป้าย ต้องระวางโทษจำคุกไม่เกินหนึ่งปีหรือปรับ ตั้งแต่ห้าพันบาทถึงห้าหมื่นบาทหรือทั้งจำทั้งปรับ มาตรา 35 ผู้ใดจงใจไม่ยื่นแบบแสดงรายการภาษีป้าย ต้องระวางโทษปรับตั้งแต่ห้าพันบาทถึงห้าหมื่นบาท มาตรา 35 ทวิผู้ใด

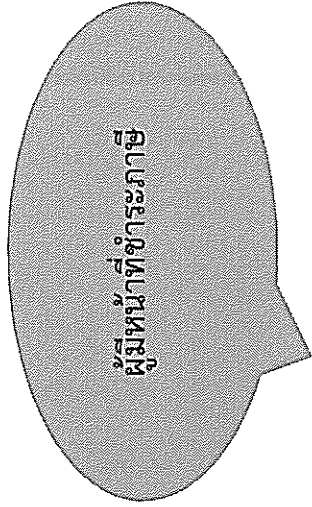
ไม่ปฏิบัติตามมาตรา 7 วรรคสาม ต้องระวางโทษปรับ วันละหนึ่งร้อยบาทเรียงรายวันตลอดระยะเวลาที่กระทำ ความผิด มาตรา 36 ผู้ใดไม่แจ้งการรับโอนป้ายตามมาตรา 16 หรือไม่แสดงรายการเสียหายป้ายตามมาตรา 19 ตรีต้องระวางโทษปรับตั้งแต่หนึ่งพันบาทถึงหนึ่งหมื่นบาท มาตรา 37 ผู้ใดขัดขวางการปฏิบัติการของ พนักงานเจ้าหน้าที่ตามมาตรา 27 (1) หรือไม่ปฏิบัติตามคำสั่งของพนักงานเจ้าหน้าที่ซึ่งสั่งตามมาตรา 27 (2) ต้องระวางโทษ จำคุกไม่เกินหกเดือน หรือปรับตั้งแต่หนึ่งพันบาทถึงสองหมื่นบาท หรือทั้งจำทั้งปรับ มาตรา 38 ในกรณีมีผู้กระทำความผิดตามพระราชบัญญัตินี้ถ้าผู้บริหาร ท้องถิ่นหรือผู้ซึ่งผู้บริหารท้องถิ่นมอบหมายเห็นว่า เป็นความผิดที่มีโทษปรับสถานเดียว หรือมีโทษจำคุกหรือปรับและโทษจำคุกไม่เกินหกเดือน ให้ผู้บริหาร ท้องถิ่นมีอำนาจเปรียบเทียบสถานเดียวได้ในกรณีดังต่อไปนี้

(1) ในเขตกรุงเทพมหานคร ให้ผู้ว่าราชการกรุงเทพมหานครหรือผู้ซึ่งผู้ว่าราชการ กรุงเทพมหานครมอบหมาย เป็นผู้มีอำนาจเปรียบเทียบ

(2) ในเขตราชการส่วนท้องถิ่นอื่น ยกเว้น เขตกรุงเทพมหานคร ให้ผู้บริหารท้องถิ่นหรือผู้ซึ่ง บริหารท้องถิ่นมอบหมายของแต่ละเขต เป็นผู้มีอำนาจเปรียบเทียบเมื่อผู้ต้องหาได้ชำระเงินค่าปรับตามที่ เปรียบเทียบภายในสามสิบวัน นับแต่วันที่มีการเปรียบเทียบ ให้ถือว่าคดีเลิกกันตามประมวลกฎหมายวิธี พิจารณาความอาญา ถ้าผู้ต้องหาไม่ยินยอมตามที่เปรียบเทียบหรือเมื่อยินยอมแล้วไม่ชำระเงิน ค่าปรับภายใน กำหนดเวลาดังกล่าวให้ดำเนินคดีต่อไป มาตรา 39 เงินค่าปรับตามพระราชบัญญัตินี้ให้เป็นรายได้ของราชการ ส่วนท้องถิ่นนั้น มาตรา 39 ทวิ ในกรณีที่ผู้กระทำความผิดซึ่งต้องรับโทษตามพระราชบัญญัตินี้ เป็นนิติบุคคล กรรมการผู้จัดการ ผู้จัดการหรือผู้แทนของนิติบุคคลนั้น ต้องรับโทษ ตามที่บัญญัติไว้สำหรับความผิดนั้น ๆ ด้วย เว้นแต่จะพิสูจน์ได้ว่าตนมิได้รู้เห็นหรือยินยอม ในการกระทำความผิดของนิติบุคคลนั้น

ส่วนกอง

แผนผังแสดงขั้นตอนและระยะเวลาการปฏิบัติราชการ (การจัดเก็บภาษีป้าย)
(งานจัดเก็บรายได้)



ภาษีป้าย

กรอกข้อมูลในแบบพร้อมแนบเอกสารยื่นต่อเจ้าหน้าที่

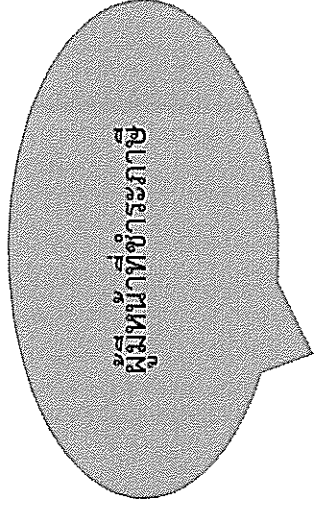
- เอกสารสำหรับการยื่นภาษี
1. สำเนาบัตรประจำตัวประชาชน
 2. สำเนาทะเบียนบ้าน
 3. ใบเสร็จรับเงินปีที่ผ่านมา

เจ้าหน้าที่ตรวจสอบเอกสาร

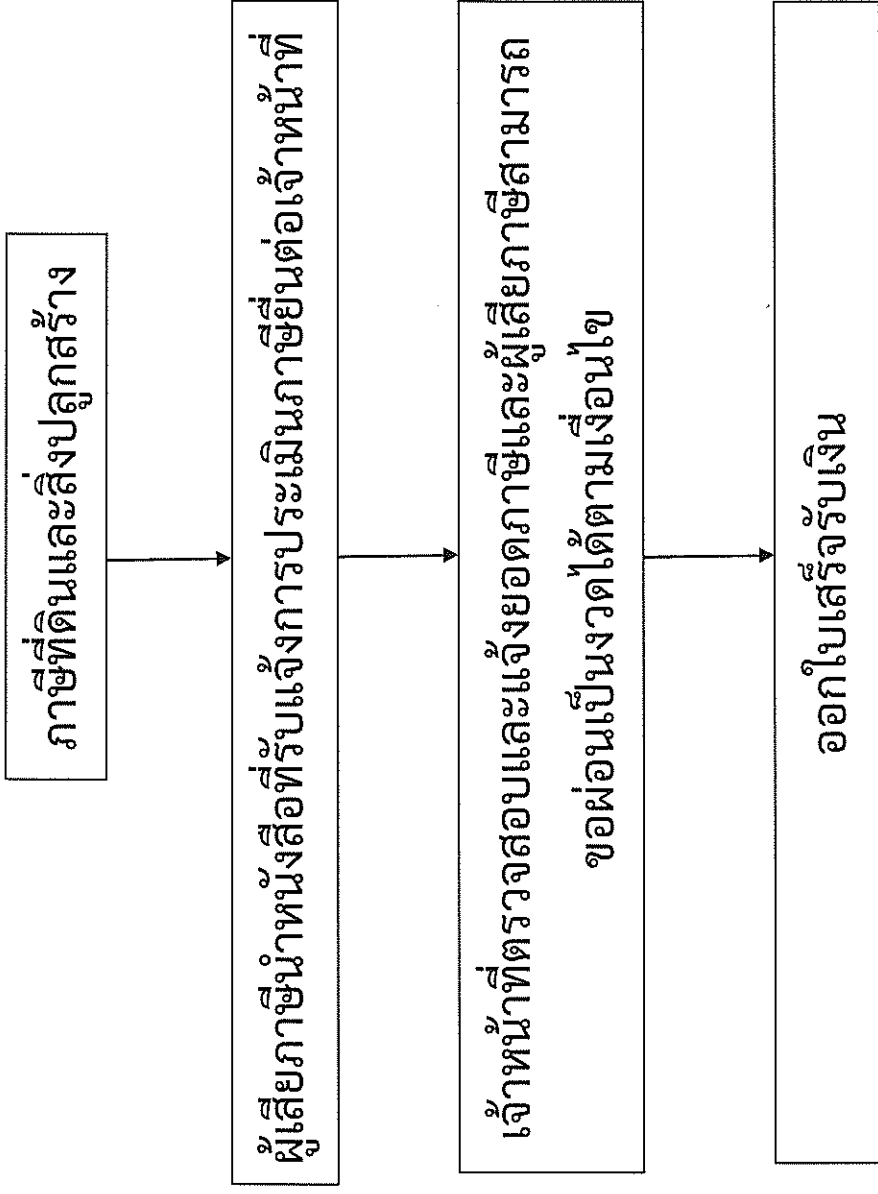
ออกใบเสร็จรับเงิน

ขั้นตอนการชำระภาษีป้าย เวลาปฏิบัติงาน 5 นาทีต่อราย

แผนผังแสดงขั้นตอนและระยะเวลาการปฏิบัติการ (การจัดเก็บที่ดินและสิ่งปลูกสร้าง)
(งานจัดเก็บรายได้)



- เอกสารสำหรับการยื่นภาษี
1. สำเนาบัตรประจำตัวประชาชน
 2. สำเนาทะเบียนบ้าน
 3. ใบเสร็จรับเงินปีที่ผ่านมา



ขั้นตอนการชำระภาษีที่ดินและสิ่งปลูกสร้าง เวลาปฏิบัติงาน 5 นาทีต่อราย