

แผนอัตรากำลัง ๓ ปี
ปีงบประมาณ พ.ศ. ๒๕๖๑ – ๒๕๖๓
องค์การบริหารส่วนตำบลด่านช้าง อำเภอบรรพตพิสัย จังหวัดนครสวรรค์

๑. หลักการและเหตุผล

การบริหารจัดการอัตรากำลังของหน่วยงานรัฐ เป็นสิ่งสำคัญและต้องดำเนินการต่อเนื่อง เนื่องจากการกำหนดอัตรากำลังคนในองค์กรหนึ่งจะมีความสัมพันธ์กับการกำหนดอัตรากำลังเงินเดือน ค่าจ้าง ค่าตอบแทน ประโยชน์ตอบแทนอื่น และสวัสดิการอื่น ๆ อีกมากมาย ที่มีความสัมพันธ์เกี่ยวเนื่องสอดคล้องกัน ประกอบกับ แผนอัตรากำลัง ๓ ปี ประจำปีงบประมาณ ๒๕๕๘ – ๒๕๖๐ ขององค์การบริหารส่วนตำบลด่านช้าง จะสิ้นสุดลงในวันที่ ๓๐ กันยายน ๒๕๖๐ ดังนั้นองค์การบริหารส่วนตำบลด่านช้าง จึงจำเป็นต้อง จัดทำแผนอัตรากำลัง ๓ ปี ประจำปีงบประมาณ ๒๕๖๑ – ๒๕๖๓ ให้สอดคล้องและสัมพันธ์กับ แผนอัตรากำลังฉบับเดิมเป็นสำคัญ เพื่อให้การบริหารจัดการอัตรากำลังของหน่วยงานนี้มีความสมบูรณ์และต่อเนื่อง โดยใช้หลักการและวิธีการจัดทำแผนอัตรากำลัง ๓ ปี ประจำปีงบประมาณ ๒๕๖๑ – ๒๕๖๓ ดังนี้

๑.๑ ประกาศคณะกรรมการกลางพนักงานส่วนตำบล (ก.อบต.) เรื่อง มาตรฐานทั่วไปเกี่ยวกับ อัตรากำลัง กำหนดให้คณะกรรมการกลางพนักงานส่วนตำบล กำหนดตำแหน่งพนักงานส่วนตำบล ว่าจะมี ตำแหน่งใด ระดับใด อยู่ในส่วนราชการใด จำนวนเท่าใด ให้คำนึงถึงภาระหน้าที่ความรับผิดชอบ ลักษณะงานที่ต้องปฏิบัติ ความยาก ปริมาณและคุณภาพของงาน ตลอดจนทั้งภาระค่าใช้จ่ายขององค์การบริหารส่วนตำบลที่จะต้องจ่ายในด้านบุคคล โดยให้องค์การบริหารส่วนตำบลด่านช้าง จัดทำแผนอัตรากำลังของพนักงานส่วนตำบล เพื่อใช้ในการกำหนดตำแหน่งโดยความเห็นชอบของคณะกรรมการกลางพนักงานส่วนตำบลจังหวัดนครสวรรค์ ทั้งนี้ ให้เป็นไปตามหลักเกณฑ์ และวิธีการที่คณะกรรมการกลางพนักงานส่วนตำบล (ก.อบต.) กำหนด

๑.๒ คณะกรรมการกลางพนักงานส่วนตำบล (ก.อบต.) ได้มีมติเห็นชอบประกาศการกำหนด ตำแหน่งข้าราชการหรือพนักงานส่วนท้องถิ่น โดยกำหนดแนวทางให้องค์การบริหารส่วนตำบล จัดทำแผน อัตรากำลังขององค์การบริหารส่วนตำบล เพื่อเป็นกรอบในการกำหนดตำแหน่งและการใช้ตำแหน่งพนักงาน ส่วนตำบล โดยเสนอให้คณะกรรมการกลางพนักงานส่วนตำบลจังหวัดนครสวรรค์ พิจารณาให้ความเห็นชอบ โดยกำหนดให้องค์การบริหารส่วนตำบลด่านช้าง แต่งตั้งคณะกรรมการจัดทำแผนอัตรากำลัง วิเคราะห์อำนาจ หน้าที่และภารกิจขององค์การบริหารส่วนตำบล วิเคราะห์ความต้องการกำลังคน วิเคราะห์การวางแผนการใช้ กำลังคน จัดทำกรอบอัตรากำลัง และกำหนดหลักเกณฑ์และเงื่อนไข ในการกำหนดตำแหน่งพนักงานส่วนตำบล ตามแผนอัตรากำลัง ๓ ปี

๑.๓ จากหลักการและเหตุผลดังกล่าว องค์การบริหารส่วนตำบลด่านช้าง จึงได้จัดทำแผน อัตรากำลัง ๓ ปี ประจำปีงบประมาณ ๒๕๖๑ – ๒๕๖๓ ขึ้น

๒. วัตถุประสงค์

๒.๑ เพื่อให้องค์การบริหารส่วนตำบลด่านช้าง มีโครงสร้างการแบ่งงานและระบบงานที่เหมาะสม ไม่ซ้ำซ้อน

๒.๒ เพื่อให้องค์การบริหารส่วนตำบลด่านช้าง มีการกำหนดตำแหน่ง การจัดอัตรากำลังโครงสร้างส่วนราชการ ให้เหมาะสมกับอำนาจหน้าที่ขององค์การบริหารส่วนตำบลด่านช้าง ตามกฎหมายจัดตั้งองค์กรปกครองส่วนท้องถิ่นแต่ละประเภท และตามพระราชบัญญัติกำหนดแผนและขั้นตอนการกระจายอำนาจให้องค์กรปกครองส่วนท้องถิ่น พ.ศ. ๒๕๔๒

๒.๓ เพื่อให้คณะกรรมการพนักงานส่วนตำบลจังหวัดนครสวรรค์ สามารถตรวจสอบการกำหนดตำแหน่ง และการใช้ตำแหน่งของข้าราชการ หรือพนักงานส่วนท้องถิ่น ข้าราชการครู บุคลากรทางการศึกษา ลูกจ้างประจำ และพนักงานจ้างว่าถูกต้องเหมาะสมหรือไม่

๒.๔ เพื่อเป็นแนวทางในการดำเนินการวางแผนพัฒนาบุคลากรขององค์การบริหารส่วนตำบลด่านช้าง

๒.๕ เพื่อให้องค์การบริหารส่วนตำบลด่านช้าง สามารถวางแผนอัตรากำลัง ในการบรรจุแต่งตั้งข้าราชการหรือพนักงานส่วนท้องถิ่น ข้าราชการครู บุคลากรทางการศึกษา ลูกจ้างประจำ และพนักงานจ้าง เพื่อให้การบริหารงานขององค์การบริหารส่วนตำบลด่านช้าง เกิดประโยชน์ต่อประชาชน เกิดผลสัมฤทธิ์ต่อภารกิจตามอำนาจหน้าที่ มีประสิทธิภาพ มีความคุ้มค่า สามารถลดขั้นตอนการปฏิบัติงาน มีการลดภารกิจและยุบเลิกหน่วยงานที่ไม่จำเป็น การปฏิบัติภารกิจสามารถตอบสนองความต้องการของประชาชนได้เป็นอย่างดี

๒.๖ เพื่อให้องค์การบริหารส่วนตำบลด่านช้าง สามารถควบคุมภาระค่าใช้จ่ายด้านการบริหารงานบุคคลให้เป็นไปตามที่กฎหมายกำหนด

๓. กรอบแนวคิดในการจัดทำแผนอัตรากำลัง ๓ ปี

คณะกรรมการจัดทำแผนอัตรากำลังขององค์การบริหารส่วนตำบลด้านข้าง ประกอบด้วย นายองค์การบริหารส่วนตำบลด้านข้าง เป็นประธาน ปลัดองค์การบริหารส่วนตำบล หัวหน้าส่วนราชการ เป็นกรรมการ และมีข้าราชการหรือพนักงานส่วนตำบล ๑ คน เป็น เลขานุการ จัดทำแผนอัตรากำลัง ๓ ปี โดยให้มีขอบเขตเนื้อหาครอบคลุมในเรื่องต่างๆดังต่อไปนี้

๓.๑ การวิเคราะห์ภารกิจ อำนาจหน้าที่ความรับผิดชอบขององค์การบริหารส่วนตำบลด้านข้าง ตามพระราชบัญญัติสภาตำบล และองค์การบริหารส่วนตำบล พ.ศ. ๒๕๓๗ และแก้ไขเพิ่มเติม (ฉบับที่ ๕) พ.ศ. ๒๕๔๖ และตามพระราชบัญญัติกำหนดแผนและขั้นตอนการกระจายอำนาจให้แก่องค์กรปกครองส่วนท้องถิ่น พ.ศ. ๒๕๔๒ ตลอดจนกฎหมายอื่นให้สอดคล้องกับแผนพัฒนาเศรษฐกิจและสังคมแห่งชาติ แผนพัฒนาจังหวัด แผนพัฒนาอำเภอ แผนพัฒนาตำบล นโยบายของรัฐบาล และสภาพปัญหาของตำบลด้านข้าง เพื่อให้การดำเนินการขององค์การบริหารส่วนตำบลด้านข้าง บรรลุผลตามพันธกิจที่ตั้งไว้ จำเป็นต้องจัดสรรอัตรากำลัง ตามหน่วยงานต่างๆ ให้เหมาะสมกับเป้าหมายการดำเนินการ โดยมุมมองนี้เป็นการพิจารณาว่า งานในปัจจุบัน ที่ดำเนินการอยู่นั้นครบถ้วนและตรงตามภารกิจหรือไม่ อย่างไร หากงานที่ทำอยู่ในปัจจุบันไม่ตรงกับภารกิจในอนาคตก็ต้องมีการวางแผนกรอบอัตรากำลังให้ปรับเปลี่ยนไปตามทิศทางในอนาคต รวมถึงหากงานในปัจจุบัน บางส่วนไม่ต้องดำเนินการแล้ว อาจทำให้การจัดสรรกำลังคนของบางส่วนราชการเปลี่ยนแปลงไป ทั้งนี้ เพื่อให้เกิดการเตรียมความพร้อมในเรื่องกำลังคนให้รองรับสถานการณ์ในอนาคต

๓.๒ กำหนดโครงสร้างการแบ่งส่วนราชการภายใน และการจัดระบบงาน เพื่อรองรับภารกิจ ตามอำนาจหน้าที่ความรับผิดชอบ ให้สามารถแก้ปัญหาของตำบลด้านข้าง ได้อย่างมีประสิทธิภาพ

๓.๓ การวิเคราะห์ต้นทุนค่าใช้จ่ายของกำลังคน : Supply pressure เป็นการนำประเด็นค่าใช้จ่าย บุคลากรเข้ามาร่วมในการพิจารณา เพื่อการจัดการทรัพยากรบุคคลที่มีอยู่เป็นไปอย่างมีประสิทธิภาพสูงสุด กำหนดตำแหน่งในสายงานต่างๆ จำนวนตำแหน่ง และระดับตำแหน่ง ให้เหมาะสมกับภาระหน้าที่ ความรับผิดชอบ ปริมาณงาน และคุณภาพของงาน รวมทั้งสร้างความก้าวหน้าในสายอาชีพของกลุ่มงานต่างๆ โดยในส่วนนี้จะคำนึงถึง

๓.๓.๑ การจัดระดับชั้นงานที่เหมาะสม ในการพิจารณาถึงต้นทุนต่อการกำหนดระดับชั้นงาน ในแต่ละประเภท เพื่อให้การกำหนดตำแหน่งและการปรับระดับชั้นงานเป็นไปอย่างประหยัดและมี ประสิทธิภาพสูงสุด

๓.๓.๒ การจัดสรรประเภทของบุคลากรส่วนท้องถิ่น (ข้าราชการหรือพนักงานส่วนท้องถิ่น ข้าราชการครู บุคลากรทางการศึกษา ลูกจ้างประจำ และพนักงานจ้าง) โดยหลักการแล้ว การจัดประเภท ลักษณะงานผิดจะมีผลกระทบต่อประสิทธิภาพ และต้นทุนในการทำงานขององค์กร ดังนั้นในการกำหนด อัตรากำลังข้าราชการหรือพนักงานส่วนท้องถิ่นในแต่ละส่วนราชการจะต้องมีการพิจารณาว่าตำแหน่งที่กำหนด ในปัจจุบันมีความเหมาะสมหรือไม่หรือควรเปลี่ยนลักษณะการกำหนดตำแหน่งเพื่อให้การทำงานเป็นไปอย่างมีประสิทธิภาพมากขึ้น โดยภาระค่าใช้จ่ายด้านการบริหารงานบุคคลต้องไม่เกินร้อยละสี่สิบของงบประมาณ รายจ่ายตามมาตรา ๓๕ แห่งพระราชบัญญัติระเบียบบริหารงานบุคคลส่วนท้องถิ่น พ.ศ.๒๕๔๒

๓.๔ การวิเคราะห์กระบวนการและเวลาที่ใช้ในการปฏิบัติงาน เป็นการนำข้อมูลเวลาที่ใช้ในการปฏิบัติงานตามกระบวนการจริง (Work process) ในอดีต เพื่อวิเคราะห์ปริมาณงานต่อบุคคลจริง โดยสมมติฐานที่ว่า งานใดที่ต้องมีกระบวนการและเวลาที่ใช้มากกว่าโดยเปรียบเทียบย่อมต้องใช้อัตรากำลังคนมากกว่า อย่างไรก็ตามในภาคส่วนราชการส่วนท้องถิ่นนั้นงานบางลักษณะ เช่น งานกำหนดนโยบาย งานมาตรฐาน งานเทคนิคด้านช่าง หรืองานบริการบางประเภท ไม่สามารถกำหนดเวลามาตรฐานได้ ดังนั้นการคำนวณเวลาที่ใช้ในกรณีของภาคราชการส่วนท้องถิ่นนั้นจึงทำได้เพียงเป็นข้อมูลเปรียบเทียบ (Relative Information) มากกว่าจะเป็นข้อมูลที่ใช้ในการกำหนดคำนวณอัตรากำลังต่อหน่วยงานจริงเหมือนในภาคเอกชน นอกจากนี้ก่อนจะคำนวณเวลาที่ใช้ในการปฏิบัติงานแต่ละส่วนราชการจะต้องพิจารณาปริมาณงาน ลักษณะงานที่ปฏิบัติว่ามีความสอดคล้องกับภารกิจของหน่วยงานหรือไม่ เพราะในบางครั้งอาจเป็นไปได้ว่างานที่ปฏิบัติอยู่ในปัจจุบันมีลักษณะเป็นงานโครงการพิเศษ หรืองานของหน่วยงานอื่น ก็มีความจำเป็นต้องมาใช้ประกอบการพิจารณาด้วย

การคิดปริมาณงานแต่ละส่วนราชการ

การนำปริมาณงานที่เกิดขึ้นแต่ละส่วนราชการ มาเพื่อวิเคราะห์การกำหนดอัตรา และคำนวณระยะเวลาที่เกิดขึ้น โดยองค์การบริหารส่วนตำบลด้านช่าง ได้ใช้วิธีคิดสูตรการคำนวณหาเวลาปฏิบัติราชการ ดังนี้

จำนวนวันปฏิบัติราชการ ๑ ปี x ๖ = เวลาปฏิบัติราชการ

แทนค่า $230 \times 6 = 1,380$ หรือ $82,800$ นาที

หมายเหตุ

๑. ๒๓๐ คือ จำนวนวัน ใน ๑ ปี ใช้เวลาปฏิบัติงาน ๒๓๐ วัน โดยประมาณ
๒. ๖ คือ ใน ๑ วัน ใช้เวลาปฏิบัติงานราชการ เป็นเวลา ๖ ชั่วโมง
๓. ๑,๓๘๐ คือ จำนวน วัน คูณด้วย จำนวน ชั่วโมง / ๑ปี งาน ๑,๓๘๐ ชั่วโมง
๔. ๘๒,๘๐๐ คือ ใน ๑ ชั่วโมง มี ๖๐ นาที ดังนั้น $1,380 \times 60$ จะได้ ๘๒,๘๐๐ นาที

๓.๕ การวิเคราะห์ผลงานที่ผ่านมาเพื่อประกอบการกำหนดกรอบอัตรากำลังเป็นการนำผลลัพธ์ที่พึงประสงค์ของแต่ละส่วนราชการและพันธกิจขององค์กรมาโยงกับจำนวนกรอบอัตรากำลังที่ต้องใช้สำหรับการสร้างผลลัพธ์ที่พึงประสงค์ให้ได้ตามเป้าหมาย โดยสมมติฐานที่ว่า หากผลงานที่ผ่านมาเปรียบเทียบกับผลงานในปัจจุบันและในอนาคตมีความแตกต่างกันอย่างมีนัยสำคัญ อาจต้องมีการพิจารณาแนวทางในการกำหนด/เกลี่ยอัตรากำลังใหม่ เพื่อให้เกิดการทำงานที่มีประสิทธิภาพและสนับสนุนการทำงานตามภารกิจของส่วนราชการและองค์กรอย่างสูงสุด

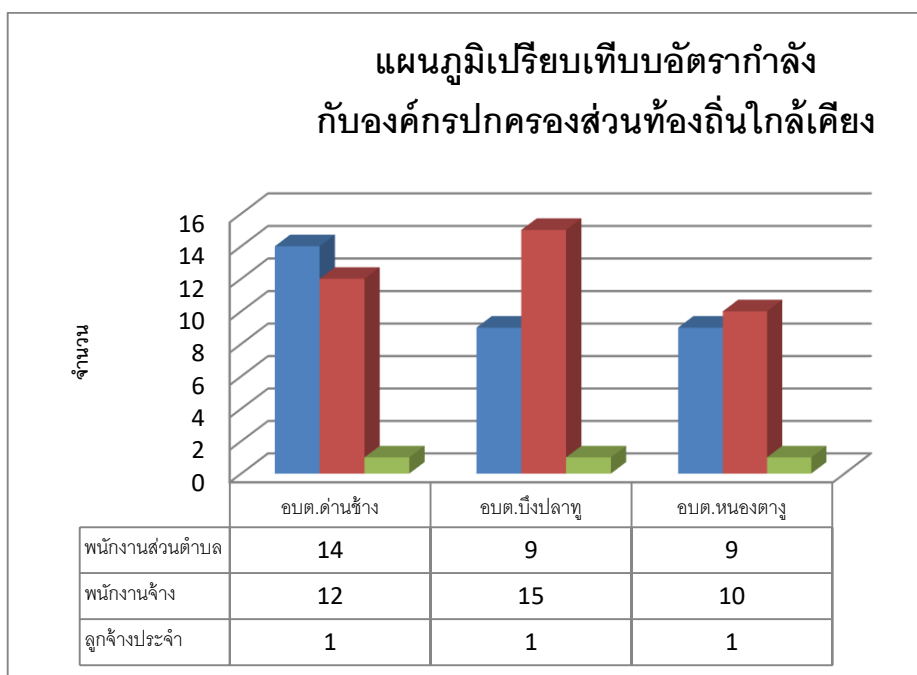
๓.๖ การวิเคราะห์ข้อมูลจากความคิดเห็นแบบ ๓๖๐ องศา เป็นการสอบถามความคิดเห็นจากผู้มีส่วนได้ส่วนเสียหรือนำประเด็นต่างๆ อย่างเรื่องการบริหารงาน งบประมาณ คน มาพิจารณาอย่างน้อยใน ๓ ประเด็น ดังนี้

๓.๖.๑ เรื่องพื้นที่และการจัดโครงสร้างองค์กร เนื่องจากการจัดโครงสร้างองค์กรและการแบ่งงานในพื้นที่นั้นจะมีผลต่อการกำหนดกรอบอัตรากำลังเป็นอย่างมาก เช่น หากกำหนดโครงสร้างที่มากเกินไปจะทำให้เกิดตำแหน่งงานขึ้นตามมาอีกไม่ว่าจะเป็นงานหัวหน้าฝ่าย งานธุรการ สารบรรณและบริหารทั่วไปในส่วนราชการนั้น ซึ่งอาจมีความจำเป็นต้องทบทวนว่าการกำหนดโครงสร้างในปัจจุบันของแต่ละส่วนราชการนั้นมีความเหมาะสมมากน้อยเพียงใด

๓.๖.๒ เรื่องการเกษียณอายุราชการ เนื่องจากหลายๆ ส่วนราชการในปัจจุบันมีข้าราชการสูงอายุจำนวนมาก ดังนั้น อาจต้องมีการพิจารณาถึงการเตรียมการเรื่องกรอบอัตรากำลังที่จะรองรับการเกษียณอายุของข้าราชการ ทั้งนี้ ไม่ว่าจะเป็นการถ่ายถอดองค์ความรู้ การปรับตำแหน่งที่เหมาะสมขึ้นทดแทนตำแหน่งที่จะเกษียณอายุไป เป็นต้น

๓.๖.๓ ความคิดเห็นของผู้มีส่วนได้ส่วนเสีย เป็นการสอบถามจากเจ้าหน้าที่ภายในส่วนราชการและผู้ที่มีส่วนเกี่ยวข้องกับส่วนราชการนั้นๆ ผ่านการส่งแบบสอบถามหรือการสัมภาษณ์ซึ่งมุมมองต่างๆ อาจทำให้การกำหนดกรอบอัตรากำลังเป็นไปอย่างมีประสิทธิภาพมากขึ้น

๓.๗ การพิจารณาเปรียบเทียบกับกรอบอัตรากำลังขององค์กรอื่นๆ กระบวนการนี้เป็นกระบวนการนำข้อมูลของอัตรากำลังในหน่วยงานที่มีลักษณะงานใกล้เคียงกัน



จากแผนภูมิการเปรียบเทียบอัตรากำลังขององค์การบริหารส่วนตำบลด่านช้าง กับ องค์การบริหารส่วนตำบลบึงปลาทุ และองค์การบริหารส่วนตำบลหนองตาสูง ซึ่งเป็นองค์การบริหารส่วนตำบลที่มีประชากรขนาดใกล้เคียงกัน บริบท ลักษณะภูมิประเทศใกล้เคียงกันและเขตพื้นที่ติดต่อกัน จะพบว่าการกำหนดอัตรากำลังขององค์การบริหารส่วนตำบลทั้งสองแห่ง มีอัตรากำลังไม่แตกต่างกันเท่าไรนัก ดังนั้นในเรื่องของการกำหนดตำแหน่งเมื่อเปรียบเทียบกับทั้งสองหน่วยงานแล้ว การจัดทำแผนอัตรากำลัง ๓ ปี ประจำปีงบประมาณ ๒๕๖๑-๒๕๖๓ ขององค์การบริหารส่วนตำบลด่านช้าง จึงยังไม่มี ความจำเป็นต้องปรับเปลี่ยนตำแหน่ง แต่เนื่องด้วยปริมาณงานที่เพิ่มขึ้นในงานของกองช่าง จึงมีความจำเป็นต้องขอ กำหนดตำแหน่งมาเพื่อรองรับการปริมาณงานที่ต้องดำเนินการให้ได้อย่างมีประสิทธิภาพ ส่วนตำแหน่งที่ยังว่างไม่มีคนครอง องค์การบริหารส่วนตำบลด่านช้าง ได้ขอใช้บัญชีจากการสอบของกรมส่งเสริมการปกครองท้องถิ่น และคาดการณ์ว่าในปีงบประมาณ ๒๕๖๑-๒๕๖๓ ตามกรอบอัตรากำลัง ๓ ปี จะได้พนักงานส่วนตำบลจากการสอบ และทำให้พนักงานส่วนตำบลเพิ่มขึ้น สามารถปฏิบัติงานได้อย่างมีประสิทธิภาพมากยิ่งขึ้น

๓.๘ ให้องค์การบริหารส่วนตำบลด่านช้าง มีแผนการพัฒนาข้าราชการหรือพนักงานส่วนท้องถิ่นทุกคน โดยต้องได้รับการพัฒนาความรู้ความสามารถอย่างน้อย ปีละ ๑ ครั้ง

๔. สภาพปัญหาของพื้นที่และความต้องการของประชาชน

สภาพทั่วไป

องค์การบริหารส่วนตำบลด่านช้าง มีพื้นที่ในเขตความรับผิดชอบประมาณ ๕๙,๔๓๗ ไร่หรือประมาณ ๙๕.๑๐ ตารางกิโลเมตร อยู่ในเขตพื้นที่การปกครองของอำเภอบรรพตพิสัย จังหวัดนครสวรรค์ มีหมู่บ้านในความรับผิดชอบ ๑๓ หมู่บ้านมีประชากรในพื้นที่ตำบลด่านช้าง ทั้งหมด๖,๙๑๙ คน แบ่งเป็นชาย ๓,๔๓๒ คน หญิง ๓,๔๘๗ คน จำนวน๒,๐๔๑ ครัวเรือน เป็นสังคมชนบทประชาชนร้อยละ ๙๕ ประกอบอาชีพเกษตรกรรมร้อยละ๕ ประกอบอาชีพรับจ้างทั่วไป ลักษณะภูมิประเทศเป็นที่ราบลุ่มและที่ดอนลักษณะดินเป็นประเภทดินร่วนปนทราย และดินเหนียว โดยทั่วไปตำบลด่านช้าง เป็นอากาศร้อนชื้น และร้อนแห้งแล้งในฤดูแล้ง อุณหภูมิโดยเฉลี่ยประมาณ ๒๘-๒๙ องศาเซลเซียส อุณหภูมิสูงสุดอยู่ในช่วงเดือนเมษายนประมาณ ๓๕-๔๐องศาเซลเซียส อุณหภูมิต่ำสุดอยู่ในช่วงเดือนธันวาคมประมาณ ๒๐ องศาเซลเซียส ในฤดูฝนอากาศร้อนชื้น ในฤดูหนาวอากาศตอนกลางคืนจะหนาวเย็น เวลากลางวันอากาศจะร้อน

เพื่อให้การวางแผนอัตรากำลัง ๓ ปี ขององค์การบริหารส่วนตำบลด่านช้าง มีความครบถ้วน สามารถดำเนินการตามอำนาจหน้าที่ได้อย่างมีประสิทธิภาพองค์การบริหารส่วนตำบลด่านช้าง วิเคราะห์สภาพปัญหาในเขตพื้นที่ขององค์การบริหารส่วนตำบล ว่ามีปัญหาอะไร และความจำเป็นพื้นฐานและความต้องการของประชาชนในเขตพื้นที่ที่สำคัญ ดังนี้

สภาพปัญหาของเขตพื้นที่ที่รับผิดชอบและความต้องการของประชาชน โดยแบ่งออกเป็นด้านต่างๆ ดังต่อไปนี้

๔.๑ ด้านโครงสร้างพื้นฐาน

สภาพปัญหา

- (๑) ปัญหาการคมนาคมบางหมู่บ้านไม่สะดวก
- (๒) ปัญหาไฟฟ้าแสงสว่างในหมู่บ้านยังไม่เพียงพอ
- (๓) ปัญหาโทรคมนาคมและการสื่อสารไม่สะดวก ขาดแคลนโทรศัพท์สาธารณะในหลายหมู่บ้าน
- (๔) ปัญหาถนนเพื่อขนส่งผลผลิตทางการเกษตร
- (๕) มีน้ำไม่เพียงพอต่อการอุปโภค – บริโภคและการเกษตร
- (๖) แหล่งเก็บน้ำไว้สำหรับการอุปโภคไม่เพียงพอ

ความต้องการ

- (๑) ปรับปรุงก่อสร้างถนน ไฟฟ้า การโทรคมนาคมและการสื่อสารให้ครอบคลุมทั่วพื้นที่
- (๒) ก่อสร้างถนนในพื้นที่การเกษตรเพื่อขนส่งผลผลิตทางการเกษตรในพื้นที่
- (๓) จัดหาแหล่งเก็บน้ำไว้สำหรับการอุปโภค – บริโภค

๔.๒ ด้านเศรษฐกิจ

สภาพปัญหา

- (๑) ปัญหาผลผลิตด้านการเกษตรราคาต่ำ ทำให้ขาดรายได้
- (๒) ปัญหาเรื่องที่ทำกิน เกิดการอพยพแรงงาน
- (๓) ขาดเงินทุนหมุนเวียนและไม่มีแหล่งรับซื้อผลผลิตทางการเกษตร

๔.๒ ด้านเศรษฐกิจ

สภาพปัญหา

- (๔) ปัญหาผลผลิตด้านการเกษตรราคาต่ำ ทำให้ขาดรายได้
- (๕) ปัญหาเรื่องที่ทำกิน เกิดการอพยพแรงงาน
- (๖) ขาดเงินทุนหมุนเวียนและไม่มีแหล่งรับซื้อผลผลิตทางการเกษตร

ความต้องการ

- (๑) ประสานหน่วยงานราชการอบรมอาชีพให้ความรู้แก่ประชาชน
- (๒) ประสานหน่วยงานที่เกี่ยวข้องแก้ไขผลผลิตด้านการเกษตรราคาต่ำเพื่อเพิ่มรายได้
- (๓) ประสานหน่วยงานที่เกี่ยวข้องรับรองแผนที่ชุมชนให้แก่ประชาชน
- (๔) จัดงบประมาณและเงินทุนหมุนเวียนให้กับประชาชนในพื้นที่ เพื่อเพิ่มช่องทางในการเพิ่มรายได้
- (๕) จัดหาแหล่งรับซื้อผลผลิตทางการเกษตรให้ประชาชนในพื้นที่

๔.๓ ด้านสังคม

สภาพปัญหา

- (๑) ปัญหาการแพร่ระบาดของยาเสพติดในพื้นที่
- (๒) ปัญหาในการแหว่ระวางภัยต่าง ๆ อาสาสมัครต่างๆ ยังอยู่อย่างกระจัดกระจายไม่เป็นระบบ
- (๓) ปัญหาขาดอุปกรณ์ในการป้องกันสาธารณภัย เช่น รถน้ำ รถดับเพลิง
- (๔) ปัญหาการว่างงานของประชาชนในวัยแรงงาน
- (๕) ไม่มีระบบการจัดการขยะมูลฝอย
- (๖) ราษฎรขาดความรู้ความเข้าใจเกี่ยวกับสุขภาพอนามัย

ความต้องการ

- (๑) ประสานหน่วยงานที่เกี่ยวข้องจัดทำแผนป้องกันการแพร่ระบาดของยาเสพติดในพื้นที่
- (๒) อบรมหน่วยงานอาสาสมัครต่าง ๆ ในพื้นที่ให้มีความเข้มแข็งอย่างเป็นระบบ
- (๓) จัดหาอุปกรณ์ในการป้องกันสาธารณภัยเพิ่มเติมให้มีความทันสมัย
- (๔) จัดหาอบรมอาชีพให้ประชาชนในวัยแรงงาน
- (๕) ประสานโรงพยาบาลส่งเสริมสุขภาพตำบลจัดหน่วยเคลื่อนที่ออกบริการประชาชน
- (๖) จัดอบรมให้ความรู้ความเข้าใจเกี่ยวกับสุขภาพอนามัย

๔.๔ ด้านการเมืองการบริหาร

สภาพปัญหา

- (๑) ผู้บริหาร สมาชิกสภาองค์การบริหารส่วนตำบล และพนักงานส่วนตำบลขาดความรู้และประสบการณ์ในการปฏิบัติงาน
- (๒) อุปกรณ์ เครื่องใช้สำนักงานไม่ทันสมัย
- (๓) ขาดวัสดุอุปกรณ์ในการปฏิบัติงานในพื้นที่
- (๔) การปฏิบัติงานในพื้นที่เป็นไปด้วยความยากลำบาก
- (๕) ประชาชนในพื้นที่ขาดความรู้ความเข้าใจบทบาทหน้าที่ขององค์การบริหารส่วนตำบล กฎหมายและระเบียบที่เกี่ยวข้อง

ความต้องการ

- (๑) จัดอบรมและส่งเสริมให้ผู้บริหาร สมาชิกสภาองค์การบริหารส่วนตำบลและพนักงานส่วนตำบลเพื่อเพิ่มทักษะในการปฏิบัติงาน
- (๒) จัดหาอุปกรณ์ เครื่องใช้สำนักงานให้ทันสมัย
- (๓) จัดหาวัสดุอุปกรณ์ในการปฏิบัติงานในพื้นที่ให้ทันสมัยและมีประสิทธิภาพ
- (๔) จัดบริการออกบริการให้แก่ประชาชนในพื้นที่ยากลำบาก
- (๕) จัดอบรมให้ประชาชนในพื้นที่มีความรู้ความเข้าใจบทบาทหน้าที่ขององค์การบริหารส่วนตำบลกฎหมายและระเบียบที่เกี่ยวข้อง

๔.๕ ด้านทรัพยากรธรรมชาติและสิ่งแวดล้อม

สภาพปัญหา

- (๑) การเผาป่าเพื่อทำการเกษตรของเกษตรกร
- (๒) ประชาชนขาดจิตสำนึกในการอนุรักษ์ทรัพยากรธรรมชาติและสิ่งแวดล้อม
- (๓) ไม่มีระบบการจัดการแก๊ซมีเทนพิษและสิ่งแวดล้อม
- (๔) ขาดการส่งเสริมและพัฒนาแหล่งท่องเที่ยวในพื้นที่
- (๕) ขาดการจัดทำทะเบียน ป้ายเขตที่สาธารณะ และสิ่งแวดล้อม
- (๖) ขาดการอนุรักษ์ป่าไม้ธรรมชาติ และการปลูกต้นไม้ปรับปรุงสิ่งแวดล้อม
- (๗) การใช้สารเคมีในการทำการเกษตรกรรม

ความต้องการ

- (๑) จัดกิจกรรมรณรงค์และให้ความรู้แก่ประชาชนให้มีจิตสำนึกร่วมในการรักษาทรัพยากรธรรมชาติและสิ่งแวดล้อม
- (๒) สร้างจิตสำนึกในการอนุรักษ์ทรัพยากรธรรมชาติและสิ่งแวดล้อม
- (๓) จัดระบบการจัดการแก๊ซมีเทนพิษและสิ่งแวดล้อม
- (๔) ส่งเสริมและพัฒนาแหล่งท่องเที่ยวในพื้นที่
- (๕) จัดทำทะเบียน ป้ายเขตที่สาธารณะ และสิ่งแวดล้อม
- (๖) จัดทำโครงการอนุรักษ์ป่าไม้ธรรมชาติ และส่งเสริมการปลูกป่าปรับปรุงสิ่งแวดล้อม
- (๗) รณรงค์และให้ความรู้แก่ประชาชนไม่ให้ใช้สารเคมีในการทำการเกษตรกรรม

๔.๖ ด้านการศึกษา ศาสนา และวัฒนธรรม

สภาพปัญหา

- (๑) ปัญหาการศึกษาของเด็กและเยาวชนยังไม่ทั่วถึง
- (๒) ปัญหาสนามกีฬาเพื่อการฝึกซ้อมไม่ได้มาตรฐาน
- (๓) ปัญหาขาดแคลนบุคลากรด้านกีฬา
- (๔) เยาวชนเมื่อจบการศึกษาภาคบังคับแล้วไม่ได้รับการศึกษาต่อ
- (๕) ขาดแหล่งการเรียนรู้ในชุมชน เช่น ศูนย์การเรียนรู้ชุมชน
- (๖) การส่งเสริมและอนุรักษ์วัฒนธรรมในท้องถิ่น

ความต้องการ

- (๑) จัดการศึกษาของเด็กและเยาวชนให้ทั่วถึง
 - (๒) จัดสร้างสนามกีฬาให้ได้มาตรฐาน
 - (๓) สนับสนุนให้มีศูนย์การเรียนรู้ชุมชนในพื้นที่อย่างทั่วถึง
 - (๔) จัดหาทุนการศึกษาให้เยาวชนที่เรียนดีแต่ยากจนได้ศึกษาต่อ
- สนับสนุนกิจกรรมและส่งเสริมอนุรักษ์ศาสนาและวัฒนธรรมอันดีของท้องถิ่น

๕. ภารกิจ อำนาจหน้าที่ขององค์การบริหารส่วนตำบล

องค์การบริหารส่วนตำบลด่านช้าง มีอำนาจหน้าที่ ตามพระราชบัญญัติสภาตำบลและองค์การบริหารส่วนตำบล พ.ศ. ๒๕๓๗ แก้ไขเพิ่มเติม (ฉบับที่ ๕) พ.ศ. ๒๕๔๖ และตามพระราชบัญญัติกำหนดแผนและขั้นตอนการกระจายอำนาจให้องค์กรปกครองส่วนท้องถิ่น พ.ศ. ๒๕๔๒ และกฎหมายอื่นๆ มียุทธศาสตร์การพัฒนา โดยมีภารกิจที่เกี่ยวข้อง ดังนี้

ยุทธศาสตร์ที่ ๑ การพัฒนาโครงสร้างพื้นฐาน มีภารกิจที่เกี่ยวข้องดังนี้

- (๑) จัดให้มีและบำรุงรักษาทางน้ำและทางบก (มาตรา ๖๗ (๑))
- (๒) ให้มีน้ำเพื่อการอุปโภคบริโภคและการเกษตร (มาตรา ๖๘ (๑))
- (๓) ให้มีและบำรุงการไฟฟ้าหรือแสงสว่างโดยวิธีอื่น (มาตรา ๖๘ (๒))
- (๔) ให้มีและบำรุงรักษาทางระบายน้ำ (มาตรา ๖๘ (๓))
- (๕) การสาธารณสุขโรคและการก่อสร้างอื่นๆ (มาตรา ๑๖ (๔))
- (๖) การสาธารณสุขการ (มาตรา ๑๖ (๕))

ยุทธศาสตร์ที่ ๒ การพัฒนาการส่งเสริมคุณภาพชีวิต มีภารกิจที่เกี่ยวข้องดังนี้

- (๑) ส่งเสริมการพัฒนาสตรีเด็กเยาวชนผู้สูงอายุและผู้พิการ(มาตรา ๖๗(๖))
- (๒) ป้องกันโรคและระงับโรคติดต่อ(มาตรา ๖๗(๓))
- (๓) ให้มีและบำรุงสถานที่ประชุมการกีฬาการพักผ่อนหย่อนใจและสวนสาธารณะ (มาตรา ๖๘ (๔))
- (๔) การสังคมสงเคราะห์และการพัฒนาคุณภาพชีวิตเด็กสตรีคนชราและผู้ด้อยโอกาส(มาตรา ๑๖ (๑๐))

- (๕) การปรับปรุงแหล่งชุมชนแออัดและการจัดการเกี่ยวกับที่อยู่อาศัย (มาตรา ๑๖ (๑๒))
- (๖) การส่งเสริมประชาธิปไตยความเสมอภาคและสิทธิเสรีภาพของประชาชน (มาตรา ๑๖ (๕))
- (๗) การสาธารณสุขการอนามัยครอบครัวและการรักษาพยาบาล (มาตรา ๑๖ (๑๙))

ยุทธศาสตร์ที่ ๓ การอนุรักษ์และสืบสาน ศาสนา ศิลปวัฒนธรรม ประเพณี และภูมิปัญญาท้องถิ่นที่มีภารกิจที่เกี่ยวข้องดังนี้

- (๑) บำรุงรักษาศิลปจารีตประเพณีภูมิปัญญาท้องถิ่นและวัฒนธรรมอันดีของท้องถิ่น (มาตรา๖๗ (๘))
- (๒) ส่งเสริมการศึกษาศาสนาและวัฒนธรรม (มาตรา๖๗ (๕))
- (๓) การจัดการศึกษา (มาตรา๑๖ (๙))
- (๔) การส่งเสริมการกีฬาจารีตประเพณีและวัฒนธรรมอันดีงามของท้องถิ่น (มาตรา๑๗ (๑๘))

ยุทธศาสตร์ที่ ๔ การจัดระเบียบชุมชน สังคม และการรักษาความสงบเรียบร้อย มีภารกิจที่เกี่ยวข้องดังนี้

- (๑) การป้องกันและบรรเทาสาธารณภัย(มาตรา ๖๗ (๔))
- (๒) การคุ้มครองดูแลและรักษาทรัพย์สินอันเป็นสาธารณสมบัติของแผ่นดิน(มาตรา ๖๘ (๘))
- (๓) การผังเมือง(มาตรา ๖๘ (๑๓))
- (๔) จัดให้มีที่จอดรถ (มาตรา ๖๘ (๓))
- (๕) การรักษาความสะอาดและความเป็นระเบียบเรียบร้อยของบ้านเมือง (มาตรา ๑๖(๑๗))
- (๖) การควบคุมอาคาร(มาตรา ๑๖ (๒๘))

ยุทธศาสตร์ที่ ๕ การป้องกันและแก้ไขปัญหายาเสพติด มีภารกิจที่เกี่ยวข้องดังนี้

- (๑) พัฒนา ส่งเสริม และสนับสนุนการจัดระเบียบชุมชน การป้องกันและแก้ไขปัญหายาเสพติด
- (๒) พัฒนาศักยภาพผู้นำ และประชาชน เพื่อสร้างความเข้มแข็งอย่างยั่งยืน

ยุทธศาสตร์ที่ ๖ การบริหารจัดการ และอนุรักษ์ทรัพยากรธรรมชาติและสิ่งแวดล้อมอย่างยั่งยืน มีภารกิจที่เกี่ยวข้องดังนี้

- (๑) คุ้มครองดูแลและบำรุงรักษาทรัพยากรธรรมชาติและสิ่งแวดล้อม(มาตรา๖๗ (๗))
- (๒) รักษาความสะอาดของถนนทางน้ำทางเดินและที่สาธารณะรวมทั้งกำจัดมูลฝอยและสิ่งปฏิกูล (มาตรา๖๗ (๒))
- (๓) การจัดการสิ่งแวดล้อมและมลพิษต่างๆ(มาตรา๑๗(๑๒))

ยุทธศาสตร์ที่ ๗ การสร้างธรรมาภิบาล และการบริหารจัดการบ้านเมืองที่ดี มีภารกิจที่เกี่ยวข้อง ดังนี้

- (๑) การสนับสนุนองค์กรปกครองส่วนท้องถิ่นอื่นในการพัฒนาท้องถิ่น (มาตรา ๑๗ (๒))
- (๒) การปฏิบัติหน้าที่อื่นตามที่ทางราชการมอบหมายโดยจัดสรรงบประมาณหรือบุคลากรให้ตามความและสมควร (มาตรา ๖๗ (๙))
- (๓) ส่งเสริมการมีส่วนร่วมของราษฎรในการมีมาตรการป้องกัน (มาตรา ๑๖ (๑๖))
- (๔) การประสานและให้ความร่วมมือในการปฏิบัติหน้าที่ขององค์กรปกครองส่วนท้องถิ่น (มาตรา ๑๗ (๓))

องค์การบริหารส่วนตำบลด่านช้าง ได้วางแผนคิดในการพัฒนาองค์กร นำนโยบายของผู้บริหารองค์การบริหารส่วนตำบลด่านช้าง ข้อมูลพื้นฐานของจังหวัดนครสวรรค์ สถานการณ์ปัจจุบัน แนวโน้มและทิศทางการพัฒนาในอนาคต รวมทั้งข้อเสนอแนะในการประชุม ระดม ความคิดเห็น มาวิเคราะห์ศักยภาพเพื่อประเมินสถานการณ์ โดยใช้เทคนิค SWOT Analysis ซึ่งสามารถสรุปจุดแข็ง จุดอ่อน โอกาส และอุปสรรค เพื่อนำข้อมูลที่ได้มากำหนดแนวทางการพัฒนาองค์การบริหารส่วนตำบลด่านช้าง ภายใต้บทบาท อำนาจหน้าที่ขององค์การบริหารส่วนตำบลด่านช้าง ซึ่งสามารถแบ่งออกเป็น ๗ ด้าน ดังนี้

๑ ด้านโครงสร้างพื้นฐาน

จุดแข็ง (Streng = s)	จุดอ่อน (Weakness = w)
<p>๑. มีคลองและเหมืองเป็นแหล่งน้ำหลักในการทำการเกษตรไหลผ่านหลายสายทั่วถึงกัน</p> <p>๒. มีความอิสระและสามารถดำเนินงานได้ตามอำนาจหน้าที่ภายใต้กรอบที่กฎหมายกำหนด</p> <p>๓. มีสภาพพื้นที่ที่เหมาะสมในการทำเกษตรได้หลายประเภท เช่น ข้าว อ้อย ถั่ว มันสำปะหลัง ส้ม ข้าวโพด และพืชผักอื่นๆ</p> <p>๔. สามารถนำงบประมาณที่มีอยู่อย่างจำกัด แก้ไขปัญหาและตอบสนองความต้องการของประชาชนได้ เนื่องจากใกล้ชิดกับประชาชนและปัญหาต่างๆในระดับรากหญ้า</p>	<p>๑. ภารกิจที่เพิ่มมากขึ้นเมื่อเปรียบเทียบกับงบประมาณรายได้ที่รัฐจัดสรรให้ ไม่สามารถบริหารจัดการได้ให้เกิดประสิทธิภาพสูงสุดตามเป้าหมายที่แท้จริง</p> <p>๒. ขาดระบบชลประทานที่ดี ขาดน้ำช่วงหน้าแล้ง ส่วนหน้าฝนเกิดน้ำท่วม</p> <p>๓. การคมนาคมภายในหมู่บ้านไม่สะดวก</p> <p>๔. ไม่มีแหล่งท่องเที่ยว</p>

โอกาส (Opportunity = O)	อุปสรรคหรือข้อจำกัด (Threat = T)
<p>๑. รัฐธรรมนูญแห่งราชอาณาจักรไทย พ.ศ.๒๕๔๐ ให้การสนับสนุนการดำเนินงานของท้องถิ่น ไม่ว่าจะเป็นด้านเศรษฐกิจท้องถิ่น ระบบ สาธารณูปโภค สาธารณูปการ เป็นต้น</p> <p>๒. พระราชบัญญัติกำหนดแผนและขั้นตอนการกระจายอำนาจให้แก่องค์กรปกครองส่วนท้องถิ่น มีหน้าที่ในการจัดระบบบริการ สาธารณะ เพื่อประโยชน์ของประชาชนในท้องถิ่น โดยที่หน่วยงานส่วนกลางและส่วนภูมิภาคส่งเสริมและสนับสนุนการถ่ายโอนภารกิจให้แก่องค์การบริหารส่วนตำบล</p>	<p>๑. ปัจจัยการผลิตทางการเกษตรมีความไม่แน่นอน</p> <p>๒. ความผันผวนของราคาผลผลิตทางการเกษตร</p>

๒. ด้านการพัฒนาและส่งเสริมคุณภาพชีวิต

จุดแข็ง (Strength = s)	จุดอ่อน (Weakness = w)
<p>๑. มีการรวมกลุ่มต่างๆ ภายในหมู่บ้าน / ตำบล</p> <p>๒. งบประมาณ ต้นทุนการดำเนินงาน โดยเฉลี่ยอยู่ในระดับที่ไม่สูงมาก</p>	<p>๑. กลุ่มอาชีพเสริมยังไม่เข้มแข็ง ต่างคนต่างทำ</p> <p>๒. ขาดงบประมาณสนับสนุนในการดำเนินงานของกลุ่มอย่างต่อเนื่อง</p> <p>๓. ไม่มีตลาดรองรับสินค้าหรือผลผลิตของกลุ่ม</p> <p>๔. เกษตรกรมีหนี้สินมากและต้นทุนการผลิตด้านการเกษตรสูง</p> <p>๕. ประชาชนมีรายได้ต่ำแต่ค่าครองชีพสูง</p>
โอกาส (Opportunity = O)	อุปสรรคหรือข้อจำกัด (Threat = T)
<p>๑. ครอบครัวเป็นครอบครัวเดี่ยวมีลูกน้อยเนื่องจากภาระค่าครองชีพ การพัฒนาคุณภาพชีวิตทำให้ทั่วถึงได้ง่าย</p> <p>๒. มีกฎหมายด้านวิสาหกิจชุมชนในการสนับสนุนให้เกิดองค์กรชุมชน</p> <p>๓. กลุ่มจังหวัดมีทิศทางการพัฒนาการท่องเที่ยว เชื่อมโยงเป็นวงจรภายในกลุ่มจังหวัด</p>	<p>๑. การแก้ไขปัญหาด้านเศรษฐกิจและความยากจน เป็นงานที่ต้องอาศัยความร่วมมือจากหลายๆ ส่วนที่ต้องประสานงานกัน จึงจะเกิดผลสัมฤทธิ์</p> <p>๒. ระเบียบกฎหมายที่เกี่ยวข้อง ค่อนข้างมากทำให้การดำเนินงานไม่คล่องตัว เกิดความล่าช้าในการทำงาน ประชาชนจึงเกิดความเบื่อหน่าย</p>

๓ ด้านการอนุรักษ์ และสืบสานศาสนา ศิลปวัฒนธรรม ประเพณีและภูมิปัญญาท้องถิ่น

จุดแข็ง (Strength = s)	จุดอ่อน (Weakness = w)
<p>๑. ประชาชนในพื้นที่ มีการอนุรักษ์ประเพณีอันดีของท้องถิ่นไว้ดี</p> <p>๒. งบประมาณ ต้นทุนการดำเนินงาน โดยเฉลี่ยอยู่ในระดับที่ไม่สูงมาก</p>	<p>๑. ยังไม่มีบุคลากรที่มีความชำนาญเฉพาะด้านมารับงานผิดชอบด้านการอนุรักษ์ และสืบสานศาสนา ศิลปวัฒนธรรม ประเพณี ภูมิปัญญาท้องถิ่น</p>
โอกาส (Opportunity = O)	อุปสรรคหรือข้อจำกัด (Threat = T)
<p>๑. หน่วยงานมีการส่งเสริมและสนับสนุนให้มีการแลกเปลี่ยนภูมิปัญญาท้องถิ่นแลพัฒนา ศักยภาพของชาวบ้านให้มีโอกาสแสดง ศักยภาพด้านภูมิปัญญา ความรู้ ความสามารถ อย่างเต็มที่ มีการยกย่องประกาศเกียรติคุณใน ลักษณะต่างๆ</p> <p>๒. รัฐบาลมีการส่งเสริมด้านการอนุรักษ์ และ สืบสาน ศาสนา ศิลปวัฒนธรรมประเพณีและ ภูมิปัญญาท้องถิ่น</p>	<p>๑. รัฐไม่ได้ให้การสนับสนุนอย่างเพียงพอ เพื่อให้เกิดการสืบสานศิลปวัฒนธรรมอันดีและภูมิ ปัญญาท้องถิ่นจากรุ่นสู่รุ่น</p>

๔ ด้านการจัดระเบียบชุมชนสังคมและการรักษาความสงบเรียบร้อย

จุดแข็ง (Strength = s)	จุดอ่อน (Weakness = w)
<p>๑. เป็นหน่วยงานที่มีความพร้อมที่จะปฏิบัติตาม วาระแห่งชาติ</p> <p>๒. มีนโยบายความปลอดภัยในการทำงาน</p>	<p>๑. วิถีชีวิตของชุมชนขาดความเอื้ออาทรซึ่งกัน และกัน ต่างคนต่างอยู่</p> <p>๒. การพัฒนาเผยแพร่ประชาสัมพันธ์และระบบ สารสนเทศด้านความปลอดภัย และ สภาพแวดล้อมในการทำงานยังไม่ทั่วถึง</p>

โอกาส (Opportunity = O)	อุปสรรคหรือข้อจำกัด (Threat = T)
<p>๑. รัฐบาลกำหนดให้ดำเนินการจัดการด้านความปลอดภัยเป็นอย่างระบบ เพื่อขับเคลื่อนระเบียบวาระแห่งชาติ</p> <p>๒. องค์การบริหารส่วนตำบลมีอำนาจและมีอิสระในการบริหารงบประมาณ ทำให้เกิดความคล่องตัวและเกิดการพัฒนาในทุกด้าน</p> <p>๓. การพัฒนาคนและสังคมดำเนินการอย่างมีเป้าหมายเป็นระบบเพราะมีหน่วยราชการต่างๆ ให้คำปรึกษา</p>	<p>๑. การเผยแพร่เกี่ยวกับระบบงานด้านความปลอดภัยและสภาพแวดล้อมของหน่วยงานมีน้อยและไม่ทั่วถึง</p> <p>๒. แผนยุทธศาสตร์แห่งชาติไม่สามารถนำมาปฏิบัติได้ทั้งหมด</p>

๕ ด้านการป้องกันและแก้ไขปัญหาเสพติด

จุดแข็ง (Strength = s)	จุดอ่อน (Weakness = w)
<p>๑. หน่วยงานมีนโยบายและแผนงาน โครงการที่ชัดเจน รวมทั้งมีกลยุทธ์ในการดำเนินการป้องกันและแก้ไขปัญหาเสพติด</p> <p>๒. ชุมชนสังคมมีความตระหนักถึงความรุนแรงของปัญหาเสพติดและผลกระทบจึงให้มีการแก้ไขปัญหาย่างเร่งด่วนและจริงจัง</p>	<p>๑. บุคลากรขาดการทำงานเชิงรุก และการบูรณาการ</p> <p>๒. จำนวนบุคลากรไม่ได้สัดส่วนกับภารกิจ โครงสร้างปัญหาเสพติดที่เปลี่ยนแปลงไป เนื่องจากตัวปัญหาที่มีความซับซ้อน ที่นับวันจะขยายตัวเพิ่มขึ้นและมีการเปลี่ยนแปลงตลอดเวลา ยากแก่การแก้ไข เพราะรากเหง้าของปัญหาเกิดจากภายในตัวบุคคล และความไร้จิตสำนึก</p>

โอกาส (Opportunity = O)	อุปสรรคหรือข้อจำกัด (Threat = T)
<p>๑. รัฐบาลได้กำหนดเป็นนโยบายเร่งด่วนอย่างชัดเจน โดยประกาศเป็นสังคมยาเสพติด โดยแสดงความมุ่งมั่นที่จะเร่งแก้ไขปัญหาในลักษณะเบ็ดเสร็จ ภายใต้ยุทธศาสตร์พลังแผ่นดินมุ่งเน้นการแสวงหาความร่วมมือ ร่วมใจจากประชาชนและทุกฝ่ายที่เกี่ยวข้อง</p> <p>๒. สังคมมีความตระหนักในการมีส่วนร่วมในการป้องกันและแก้ไขปัญหายาเสพติด</p>	<p>๑. เยาวชนได้รับการศึกษาน้อย ส่วนใหญ่มาจากฐานะครอบครัวที่ยากจน ซึ่งง่ายต่อการชักจูงให้หลงผิด ถูกล่อลวงให้ไปในทางที่ไม่ดี</p> <p>๒. สภาพเศรษฐกิจปัจจุบันเป็นบ่อเกิดปัญหาทางสังคม อาทิ ปัญหาอาชญากรรม ปัญหาครอบครัว และความรุนแรง</p> <p>๓. แหล่งผลิตอยู่นอกประเทศ โดยมีกำลังการผลิตที่ไม่จำกัดและมีช่องทางการลำเลียงนำเข้าสู่ประเทศหลายทาง ยากแก่การป้องกัน</p>

๖ ด้านการบริหารจัดการและอนุรักษ์ทรัพยากรธรรมชาติ และสิ่งแวดล้อมอย่างยั่งยืน

จุดแข็ง (Strength = s)	จุดอ่อน (Weakness = w)
<p>๑. ด้านการบริหารจัดการผู้นำ ผู้บริหาร สนับสนุนแนวคิด และกำหนดนโยบายการพัฒนาในด้าน การจัดการทรัพยากรธรรมชาติและสิ่งแวดล้อม</p> <p>๒. งบประมาณ ต้นทุนการดำเนินงาน โดยเฉลี่ยอยู่ในระดับที่ไม่สูง</p>	<p>๑. ประชาชนยังขาดความสนใจในการมีส่วนร่วมในเรื่องการจัดการทรัพยากรธรรมชาติ</p> <p>๒. ประชาชนไม่ตระหนักถึงการอนุรักษ์ทรัพยากรธรรมชาติและสิ่งแวดล้อม</p>
โอกาส (Opportunity = O)	อุปสรรคหรือข้อจำกัด (Threat = T)
<p>๑. ยุทธศาสตร์การพัฒนาด้านการจัดการทรัพยากรธรรมชาติ เป็นยุทธศาสตร์การพัฒนา ระดับชาติที่รัฐบาลส่งเสริม</p> <p>๒. ยุทธศาสตร์การพัฒนาด้านการจัดการทรัพยากรธรรมชาติ เป็นยุทธศาสตร์จังหวัด นครสวรรค์ มีโอกาสได้รับการสนับสนุนมาก</p>	<p>๑. ขาดการบูรณาการและประสานที่ดีกับหน่วยงานที่เกี่ยวข้อง</p> <p>๒. ระดับจังหวัดยังขาดการเชื่อมโยง การดูแลและอนุรักษ์ทรัพยากรธรรมชาติและและการกระจายผลประโยชน์ลงสู่ท้องถิ่น</p> <p>๓. ปัญหามลพิษธรรมชาติ เช่น ภัยแล้ง อุทกภัย</p> <p>๔. ลักษณะภูมิอากาศ ภาวะโลกร้อนที่จะเกิดขึ้น</p>

๗ ด้านการสร้างธรรมาภิบาลและการบริหารจัดการบ้านเมืองที่ดี

จุดแข็ง (Strength = s)	จุดอ่อน (Weakness = w)
<p>๑. มีการพัฒนาระบบการบริหารงานบุคคลให้มีประสิทธิภาพ และเป็นไปตามหลักคุณธรรม</p> <p>๒. มีการจัดทำแผนปฏิบัติการป้องกันและปราบปรามการทุจริตของหน่วยงานและดำเนินโครงการตามแผน</p> <p>๓. มีการปรับปรุงระบบการลดขั้นตอนการปฏิบัติงาน</p>	<p>๑. การเผยแพร่ข้อมูลข่าวสารด้านการบริหารงานบุคคลยังไม่ทั่วถึง</p> <p>๒. ข้าราชการจำนวนมากขาดความรู้ ความเข้าใจ เกี่ยวกับการบริหารงานบุคคล ยากในการเรียนรู้ ทำความเข้าใจ และนำมาใช้</p>
โอกาส (Opportunity = O)	อุปสรรคหรือข้อจำกัด (Threat = T)
<p>๑. เปิดโอกาสให้ประชาชนมีส่วนร่วม รับรู้ และแสดงความคิดเห็น ตรวจสอบการทำงาน การร่วมประชาคมหรืออื่นๆ ในองค์การบริหารส่วนตำบล</p> <p>๒. พระราชกฤษฎีกาว่าด้วยหลักเกณฑ์และวิธีการบริหารกิจการบ้านเมืองที่ดี พ.ศ.๒๕๔๖ มุ่งให้มีการปรับปรุงระบบงาน ลดขั้นตอนการทำงาน จัดกลุ่มภารกิจและมีการประเมินผลการปฏิบัติราชการเพื่อเพิ่มประสิทธิภาพและประสิทธิผล การปฏิบัติราชการของหน่วยงานภาครัฐ</p>	<p>๑. ประชาชนขาดการมีส่วนร่วมทางการเมือง การพัฒนา</p> <p>๒. ขาดการสนับสนุนนำเทคโนโลยีสารสนเทศมาใช้ในการบริหารและปฏิบัติราชการ</p>

ผลการวิเคราะห์ศักยภาพองค์การบริหารส่วนตำบลด่านช้าง

จุดแข็ง (Strength = s)	จุดอ่อน (Weakness = w)
<p>๑. นายองค์การบริหารส่วนตำบลด่านช้าง มาจากการเลือกตั้งโดยตรง ทำให้การปฏิบัติหน้าที่ที่มีความใกล้ชิดกับประชาชนมากยิ่งขึ้น</p> <p>๒. องค์การบริหารส่วนตำบลด่านช้าง มีการกำหนดกรอบ โครงสร้างองค์กรที่ชัดเจน และสามารถจัดกรอบอัตรากำลังได้ตามภารกิจ อำนาจหน้าที่ ทำให้มีความคล่องตัวในการบริหารจัดการ และตอบสนองารดำเนินงานตามภารกิจ ได้อย่างครอบคลุม การบริหารงานขององค์การบริหารส่วนตำบลด่านช้างจึงมีประสิทธิภาพ</p> <p>๓. การประสานความร่วมมือมีประสิทธิภาพ ได้รับความร่วมมือจากทุกภาคส่วน</p> <p>๔. องค์การบริหารส่วนตำบลด่านช้าง มีประสิทธิภาพในการใช้จ่ายงบประมาณ เนื่องจากมีอิสระในการจัดเก็บรายได้และบริหารงบประมาณได้เองตามอำนาจหน้าที่และกฎหมายกำหนด</p> <p>๕. นโยบายของผู้บริหารมีความชัดเจน แน่นนอน</p>	<p>๑. การจัดเก็บรายได้ไม่เป็นไปตามเป้าหมายที่ได้วางไว้ ทำให้การพัฒนาท้องถิ่นมีความล่าช้าไม่ต่อเนื่องไม่เป็นไปตามแผนที่ได้วางไว้</p> <p>๒. ประชาชนบางส่วนยังขาดความรู้ ความเข้าใจ ในการมีส่วนร่วม และขาดความมั่นใจในการดำเนินงานขององค์กรปกครองส่วนท้องถิ่น</p> <p>๓. ขาดการส่งเสริมให้บุคลากรมีความคิดริเริ่มสร้างสรรค์ สร้างความสามัคคีภายในองค์กร</p> <p>๔. การคมนาคม และการสัญจร ภายในหมู่บ้านบางแห่ง ยังมีความไม่สะดวก</p> <p>๕. การจัดเก็บข้อมูลยังไม่เป็นระบบ</p>
โอกาส (Opportunity = O)	อุปสรรคหรือข้อจำกัด (Threat = T)
<p>๑. รัฐบาลมีนโยบายกระจายอำนาจให้แก่องค์กรปกครองส่วนท้องถิ่นในการพัฒนาท้องถิ่น</p> <p>๒. ประชาชนมีความตระหนักในการเข้ามามีส่วนร่วมในการพัฒนาท้องถิ่น โดยองค์การบริหารส่วนตำบลด่านช้าง เปิดโอกาสให้ประชาชนแสดงความคิดเห็นอย่างเต็มที่ในการพัฒนาท้องถิ่น</p> <p>๓. รัฐบาลจัดสรรงบประมาณให้โดยตรงแก่องค์การบริหารส่วนตำบลด่านช้างเพื่อพัฒนาท้องถิ่น</p>	<p>๑. อำนาจหน้าที่ตามแผนการกระจายอำนาจฯ ยังไม่มีความชัดเจนในหลายภารกิจ</p> <p>๒. กฎหมาย ระเบียบ บางประการไม่เอื้ออำนวยต่อการปฏิบัติงาน ทำให้การพัฒนาท้องถิ่นทำได้ไม่เต็มที่ เนื่องจากมีข้อจำกัดด้านกฎหมายและระเบียบ</p> <p>๓. องค์การบริหารส่วนตำบลด่านช้าง ได้รับการถ่ายโอนภารกิจต่างๆ จากหน่วยงานอื่นมากขึ้น ทำให้บุคลากรที่จะปฏิบัติงานงานไม่เพียงพอ และ ไม่มีความเชี่ยวชาญ</p>

๖. ภารกิจหลัก และภารกิจรอง ที่องค์การบริหารส่วนตำบลจะดำเนินการ

จากสภาพปัญหาพื้นที่และความต้องการของประชาชน และภารกิจ อำนาจหน้าที่ขององค์การบริหารส่วนตำบลด้านข้าง ที่จะต้องดำเนินการตามกฎหมาย องค์การบริหารส่วนตำบลด้านข้าง มีภารกิจหลัก และภารกิจรองที่ต้องดำเนินการ ดังนี้

ภารกิจหลัก

- (๑) ด้านการปรับปรุงโครงสร้างพื้นฐาน เช่น ถนน สะพาน เป็นต้น
- (๒) การปรับปรุงและพัฒนาสาธารณูปโภค เช่น ไฟฟ้า น้ำประปา เป็นต้น
- (๓) การรักษาความสะอาดถนน ทางน้ำ ทางเดิน ที่สาธารณะ รวมทั้งการกำจัดมูลฝอย สิ่งปฏิกูล
- (๔) การป้องกันและระงับโรคติดต่อ
- (๕) การป้องกันและบรรเทาสาธารณภัย
- (๖) การพัฒนาและปรับปรุงการเมืองและการบริหาร
- (๗) การส่งเสริมและสนับสนุนการศึกษา ศาสนาและวัฒนธรรม
- (๘) การส่งเสริมและสนับสนุนกลุ่มอาชีพและการเพิ่มรายได้แก่ราษฎร
- (๙) การฟื้นฟูและส่งเสริมศิลปวัฒนธรรม จารีตประเพณีและภูมิปัญญาท้องถิ่น
- (๑๐) การสังคมสงเคราะห์และการพัฒนาคุณภาพชีวิตเด็ก สตรี คนชรา คนพิการและผู้ด้อยโอกาส
- (๑๑) การส่งเสริมและพัฒนาแหล่งท่องเที่ยว
- (๑๒) การส่งเสริมและเสริมสร้างให้ราษฎรมีสุขภาพแข็งแรง
- (๑๓) การส่งเสริมการเกษตรและการประกอบอาชีพทางการเกษตร
- (๑๔) การจัดทำแผนพัฒนาองค์การบริหารส่วนตำบล
- (๑๕) การส่งเสริมประชาธิปไตย ความเสมอภาค และสิทธิเสรีภาพของประชาชน

ภารกิจรอง

- (๑) การจัดระเบียบชุมชน สังคมและการรักษาความปลอดภัย ความเป็นระเบียบเรียบร้อย
- (๒) การคุ้มครอง ดูแล และบำรุงรักษาทรัพยากรธรรมชาติและสิ่งแวดล้อม
- (๓) การสนับสนุนและส่งเสริมอุตสาหกรรมในครัวเรือน
- (๔) การคุ้มครองดูแลและรักษาทรัพย์สินอันเป็นสาธารณสมบัติของแผ่นดิน
- (๕) การฟื้นฟูวัฒนธรรมและส่งเสริมประเพณีในท้องถิ่น
- (๖) การสนับสนุนและส่งเสริมศักยภาพกลุ่มอาชีพ
- (๗) การส่งเสริมการเกษตรและการประกอบอาชีพทางการเกษตร
- (๘) ด้านการวางแผน การส่งเสริมการลงทุนประกอบการค้า
- (๙) การส่งเสริมการมีส่วนร่วมของราษฎรในการพัฒนาท้องถิ่น
- (๑๐) การสาธารณสุข การอนามัยครอบครัว และการรักษาพยาบาล
- (๑๑) การจัดการ การบำรุง และการใช้ประโยชน์จากป่าไม้ ที่ดิน ทรัพยากรธรรมชาติและสิ่งแวดล้อม
- (๑๒) การรักษาความสงบเรียบร้อย การส่งเสริมและสนับสนุนการป้องกันและรักษาความปลอดภัยในชีวิตและทรัพย์สินของราษฎร

๗. สรุปปัญหา และแนวทางในการกำหนดโครงสร้างส่วนราชการและกรอบอัตรากำลัง

องค์การบริหารส่วนตำบลด่านช้าง มีการจัดแบ่งโครงสร้างส่วนราชการออกเป็น ๓ ส่วน ประกอบด้วย สำนักปลัดองค์การบริหารส่วนตำบล ส่วนการคลัง และส่วนโยธา มีอัตรากำลังพนักงานส่วนตำบล พนักงานครู ลูกจ้างประจำ และพนักงานจ้าง จำนวน ๒๗ อัตรา ดังนี้

- | | |
|------------------------|-------------|
| - พนักงานส่วนตำบล | จำนวน ๑๓ คน |
| - พนักงานครู | จำนวน ๑ คน |
| - ลูกจ้างประจำ | จำนวน ๑ คน |
| - พนักงานจ้างตามภารกิจ | จำนวน ๖ คน |
| - พนักงานจ้างทั่วไป | จำนวน ๖ คน |

แต่เนื่องจากองค์กรปกครองส่วนท้องถิ่นมีภารกิจและปริมาณงานที่เพิ่มมากขึ้นจากเดิม และมีความต้องการใช้บุคลากรที่มีความชำนาญ หรือเชี่ยวชาญเฉพาะด้านในการปฏิบัติภารกิจ ดังนั้น จึงต้องมีการกำหนดโครงสร้าง และกำหนดกรอบอัตรากำลังให้สอดคล้องกับภารกิจและอำนาจหน้าที่เพื่อที่จะสามารถแก้ไขปัญหาขององค์การบริหารส่วนตำบลด่านช้างได้อย่างมีประสิทธิภาพ

ดังนั้น เพื่อให้การดำเนินการตามภารกิจและอำนาจหน้าที่ขององค์การบริหารส่วนตำบลด่านช้าง เป็นไปด้วยความเรียบร้อย และมีประสิทธิภาพ และเพื่อแก้ไขปัญหาเกี่ยวกับการบริหารงานบุคคล ตามที่กล่าวมาข้างต้น องค์การบริหารส่วนตำบลด่านช้าง จึงต้องมีการกำหนดกรอบอัตรากำลังใหม่ ให้สอดคล้องกับภารกิจ และอำนาจหน้าที่ขององค์การบริหารส่วนตำบลด่านช้างที่มีอยู่ในปัจจุบัน

๘. โครงสร้างการกำหนดส่วนราชการ

จากภารกิจ อำนาจหน้าที่ขององค์การบริหารส่วนตำบลตามที่กฎหมายกำหนด และจากการกำหนดภารกิจหลัก และภารกิจรองที่จะต้องดำเนินการ องค์การบริหารส่วนตำบลตำบลช้าง จึงกำหนดโครงสร้างส่วนราชการและกำหนดตำแหน่งข้าราชการ ลูกจ้าง เพื่อรองรับการดำเนินการตามภารกิจ อำนาจหน้าที่ และภารกิจหลัก ภารกิจรองไว้ ดังนี้

๘.๑ โครงสร้าง

โครงสร้างตามแผนอัตรากำลัง (เดิม)	โครงสร้างตามแผนอัตรากำลังใหม่	หมายเหตุ
<p>๑. สำนักงานปลัดอบต.</p> <p><u>๑.๑ งานบริหารทั่วไป</u></p> <ul style="list-style-type: none"> - งานสารบรรณ - งานบริหารงานบุคคล -งานเลือกตั้งและทะเบียนข้อมูล - งานตรวจสอบภายใน <p><u>๑.๒ งานนโยบายและแผน</u></p> <ul style="list-style-type: none"> - งานวิเคราะห์นโยบายและแผน -งานงบประมาณ - งานข้อมูลและประชาสัมพันธ์ <p><u>๑.๓ งานกฎหมายและคดี</u></p> <ul style="list-style-type: none"> - งานกฎหมาย ระเบียบและข้อบังคับ - งานร้องเรียนร้องทุกข์และอุทธรณ์ <p><u>๑.๔ งานป้องกันและบรรเทาสาธารณภัย</u></p> <ul style="list-style-type: none"> - งานอำนวยความสะดวก -งานป้องกันและฟื้นฟู <p><u>๑.๕ งานกิจการสภา อบต.</u></p> <ul style="list-style-type: none"> - งานระเบียบข้อบังคับประชุม - งานการประชุม -งานอำนวยความสะดวกและประสานงาน 	<p>๑. สำนักงานปลัดอบต.</p> <p><u>๑.๑ งานบริหารทั่วไป</u></p> <ul style="list-style-type: none"> - งานสารบรรณ - งานบริหารงานบุคคล -งานเลือกตั้งและทะเบียนข้อมูล - งานตรวจสอบภายใน <p><u>๑.๒ งานนโยบายและแผน</u></p> <ul style="list-style-type: none"> - งานวิเคราะห์นโยบายและแผน -งานงบประมาณ - งานวิชาการ - งานข้อมูลและประชาสัมพันธ์ <p><u>๑.๓ งานกฎหมายและคดี</u></p> <ul style="list-style-type: none"> - งานกฎหมายและคดี - งานร้องเรียนร้องทุกข์และอุทธรณ์ - งานข้อบัญญัติและระเบียบ ข้อบังคับ <p><u>๑.๔ งานป้องกันและบรรเทาสาธารณภัย</u></p> <ul style="list-style-type: none"> - งานอำนวยความสะดวก -งานป้องกันและฟื้นฟู - งานศูนย์ อปพร.และศูนย์กู้ภัยตำบล -งานป้องกันยาเสพติด 	

โครงสร้างตามแผนอัตรากำลัง (เดิม)	โครงสร้างตามแผนอัตรากำลังใหม่	หมายเหตุ
<p><u>๑.๖ งานสวัสดิการสังคม</u></p> <ul style="list-style-type: none"> -งานผู้สูงอายุ -งานคนพิการ -งานผู้ประสบสาธารณภัย <p><u>๑.๗ งานการศึกษา ศาสนา วัฒนธรรม</u></p> <ul style="list-style-type: none"> -งานวางแผนการศึกษา -งานจัดบริการส่งเสริมการศึกษา -งานส่งเสริมสนับสนุนและพัฒนาศูนย์พัฒนาเด็กเล็ก -งานประสานและสนับสนุนโรงเรียนประถมและมัธยม -งานส่งเสริมและสนับสนุนศิลปวัฒนธรรมและประเพณีท้องถิ่น -งานส่งเสริมและสนับสนุนกิจการศาสนา -งานส่งเสริมและสนับสนุนกิจการเด็กและเยาวชน -งานส่งเสริมและสนับสนุนภูมิปัญญาท้องถิ่น -งานเทคโนโลยีทางการศึกษา <p><u>๑.๘ งานสาธารณสุขและสิ่งแวดล้อม</u></p> <ul style="list-style-type: none"> -งานสุขาภิบาล -งานสุขาภิบาลโรงงาน -งานสุขาภิบาลอาหารและสถานประกอบการ -งานควบคุมและจัดการคุณภาพสิ่งแวดล้อม -งานส่งเสริมและเผยแพร่กิจกรรมด้าน การควบคุมมลพิษและคุณภาพสิ่งแวดล้อม -งานอนามัยชุมชน -งานป้องกันยาเสพติด -งานสุขศึกษาและควบคุมโรคติดต่อ -งานรักษาความสะอาด -งานกำจัดขยะและน้ำเสีย -งานส่งเสริมและเผยแพร่ 	<p><u>๑.๕ งานสวัสดิการและพัฒนาชุมชน</u></p> <ul style="list-style-type: none"> -งานผู้สูงอายุ คนพิการ และผู้ป่วยเอดส์ -งานช่วยเหลือผู้ด้อยโอกาส -งานด้านสวัสดิการสังคม <p><u>๑.๗ งานส่งเสริมการศึกษา ศาสนา และ วัฒนธรรม</u></p> <ul style="list-style-type: none"> -งานวางแผนการศึกษา -งานจัดบริการส่งเสริมการศึกษา -งานส่งเสริมสนับสนุนและพัฒนาศูนย์พัฒนาเด็กเล็ก -งานประสานและสนับสนุนโรงเรียนประถมและมัธยม -งานส่งเสริมและสนับสนุนศิลปวัฒนธรรมและประเพณีท้องถิ่น -งานส่งเสริมและสนับสนุนกิจการศาสนา -งานส่งเสริมและสนับสนุนกิจการเด็กและเยาวชน -งานส่งเสริมและสนับสนุนภูมิปัญญาท้องถิ่น -งานเทคโนโลยีทางการศึกษา <p><u>๑.๘ งานอนามัย และสิ่งแวดล้อม</u></p> <ul style="list-style-type: none"> -งานสุขาภิบาล -งานสุขาภิบาลโรงงาน -งานสุขาภิบาลอาหารและสถานประกอบการ -งานควบคุมและจัดการคุณภาพสิ่งแวดล้อม -งานส่งเสริมและเผยแพร่กิจกรรมด้าน การควบคุมมลพิษและคุณภาพสิ่งแวดล้อม -งานอนามัยชุมชน -งานสุขศึกษาและควบคุมโรคติดต่อ -งานรักษาความสะอาด -งานกำจัดขยะและน้ำเสีย -งานส่งเสริมและเผยแพร่ 	
<p>๒. ส่วนการคลัง</p> <p><u>๒.๑ งานการเงิน</u></p> <ul style="list-style-type: none"> - งานการเงิน - งานรับเงินเบิกจ่ายเงิน - งานจัดทำฎีกาเบิกจ่ายเงิน - งานเก็บรักษาเงินและแสดงฐานะการเงิน 	<p>๒. กองคลัง</p> <p><u>๒.๑ งานการเงิน</u></p> <ul style="list-style-type: none"> - งานการเงิน - งานรับเงินเบิกจ่ายเงิน - งานจัดทำฎีกาเบิกจ่ายเงิน - งานเก็บรักษาเงินและแสดงฐานะการเงิน 	

โครงสร้างตามแผนอัตรากำลัง (เดิม)	โครงสร้างตามแผนอัตรากำลังใหม่ (ระบบแบ่ง)	หมายเหตุ
<p><u>๒.๒ งานบัญชี</u></p> <ul style="list-style-type: none"> - งานการบัญชี - งานทะเบียนการคุมเบิกจ่ายเงิน - งานงบการเงินและงบทดลอง - งานแสดงฐานะทางการเงิน <p><u>๒.๒ งานพัฒนาและจัดเก็บรายได้</u></p> <ul style="list-style-type: none"> - งานภาษีอากรค่าธรรมเนียมและนิติกรรมที่ดิน - งานพัฒนารายได้ - งานทะเบียนควบคุมและเร่งรัดรายได้ <p><u>๒.๓ งานทะเบียนทรัพย์สินและพัสดุ</u></p> <ul style="list-style-type: none"> - งานทะเบียนทรัพย์สินและแผนที่ภาษี - งานพัสดุ - งานทะเบียนเบิกจ่ายวัสดุครุภัณฑ์ 	<p><u>๒.๒ งานบัญชี</u></p> <ul style="list-style-type: none"> - งานการบัญชี - งานทะเบียนการคุมเบิกจ่ายเงิน - งานงบการเงินและงบทดลอง - งานแสดงฐานะทางการเงิน <p><u>๒.๓ งานพัฒนาและจัดเก็บรายได้</u></p> <ul style="list-style-type: none"> - งานภาษีอากร ค่าธรรมเนียมและค่าใบอนุญาต - งานพัฒนารายได้ - งานควบคุมกิจการค้าและค่าปรับ - งานทะเบียนควบคุมและเร่งรัดรายได้ <p><u>๒.๔ งานทะเบียนทรัพย์สินและพัสดุ</u></p> <ul style="list-style-type: none"> - งานทะเบียนทรัพย์สินและแผนที่ภาษี - งานพัสดุ - งานทะเบียนเบิกจ่ายวัสดุครุภัณฑ์ - งานทะเบียนพาณิชย์ - งานจัดทำระบบข้อมูล 	
<p>๓. ส่วนโยธา</p> <p><u>๓.๑งานก่อสร้าง</u></p> <ul style="list-style-type: none"> -งานก่อสร้างและบูรณะถนน - งานก่อสร้างสะพานฝาย อ่างเก็บน้ำ -งานข้อมูลก่อสร้าง <p><u>๓.๒ งานออกแบบและควบคุมอาคาร</u></p> <ul style="list-style-type: none"> -งานประเมินราคา -งานควบคุมการก่อสร้างอาคาร -งานออกแบบและบริการข้อมูล <p><u>๓.๓ งานประสานสาธารณูปโภค</u></p> <ul style="list-style-type: none"> - งานประสานกิจการประปา - งานไฟฟ้าสาธารณะ - งานระบายน้ำ <p><u>๓.๔ งานผังเมือง</u></p> <ul style="list-style-type: none"> -งานสำรวจและแผนที่ -งานวางผังพัฒนาเมือง - งานควบคุมทางผังเมือง 	<p>๓. กองช่าง</p> <p><u>๓.๑ งานก่อสร้าง</u></p> <ul style="list-style-type: none"> - งานก่อสร้างและบูรณะถนน -งานก่อสร้างสะพาน ฝาย อ่างเก็บน้ำ - งานข้อมูลก่อสร้าง <p><u>๓.๒ งานผังเมือง</u></p> <ul style="list-style-type: none"> - งานสำรวจและแผนที่ - งานวางผังพัฒนาเมือง - งานควบคุมทางผังเมือง - งานจัดรูปที่ดินและฟื้นฟูเมือง - งานสวนสาธารณะ <p><u>๓.๓ งานออกแบบและควบคุมอาคาร</u></p> <ul style="list-style-type: none"> - งานประเมินราคา - งานควบคุมการก่อสร้างอาคาร - งานออกแบบและบริการข้อมูล <p><u>๓.๔ งานประสานสาธารณูปโภค</u></p> <ul style="list-style-type: none"> - งานประสานกิจการประปา - งานไฟฟ้าสาธารณะ - งานระบายน้ำ - งานให้บริการน้ำอุปโภค บริโภค 	<p>กำหนดเพิ่มขึ้นตามยุทธศาสตร์ที่ ๔</p> <p>ข้อ ๑ ส่งเสริมและสนับสนุนการจัดทำผังเมืองทุกประเภทและผังชุมชน เป็นแนวทางการพัฒนาท้องถิ่น</p> <p>สอดคล้องกับยุทธศาสตร์ที่ ๗</p> <p>ข้อ ๒ เพิ่มประสิทธิภาพการปฏิบัติราชการและการให้บริการแก่ประชาชน</p>

สถิติปริมาณงานในรอบปีที่ผ่านมาขององค์การบริหารส่วนตำบลด่านช้าง

รายการ	หน่วย นับ	ปริมาณ งาน(ต่อ ปี)	เวลาที่ใช้ ต่อราย (นาที)	เวลาทั้งหมด ต่อปี(นาที)	จำนวน ตำแหน่ง ที่ ต้องการ
สำนักงานปลัด					
๑. งานบริหารงานทั่วไป					
- บรรจุแต่งตั้ง โอน(ย้าย)	ครั้ง	๓๐	๓๐	๙๐๐	๐.๐๑
- เลื่อนระดับ/เปลี่ยนสายงาน	ครั้ง	๕	๑,๘๐๐	๙,๐๐๐	๐.๑๑
- การเลื่อนขั้นเงินเดือน	ครั้ง	๒	๒๔๐	๔๘๐	๐.๐๑
- การสรรหาและเลือกสรรพนักงานจ้าง	ครั้ง	๒	๒,๘๘๐	๕,๗๖๐	๐.๐๗
- ทะเบียนประวัติพนักงานส่วนตำบล ลูกจ้าง พนักงานจ้าง	ครั้ง	๒	๑๘๐	๓๖๐	๐.๐๑
- เครื่องราชย์ฯ	ครั้ง	๑	๒,๘๘๐	๒,๘๘๐	๐.๐๔
- ประเมินผลการปฏิบัติราชการข้าราชการ พนักงาน	ครั้ง	๒	๔,๓๒๐	๘,๖๔๐	๐.๑๑
ครู ลูกจ้างประจำ และพนักงานจ้าง					
- การดำเนินการจัดฝึกอบรมฯ	ครั้ง	๗	๑,๔๔๐	๑๐,๐๘๐	๐.๑๒
- การวิเคราะห์และวางแผนทรัพยากร บุคคล	ครั้ง	๒	๑๐,๐๘๐	๒๐,๑๖๐	๐.๒๔
- งานรวบรวมข้อมูลเพื่อรองรับการตรวจฯ	ครั้ง	๒	๒๑,๖๐๐	๔๓,๒๐๐	๐.๕๒
- หนังสือรับรองเงินเดือน	ครั้ง	๓๐	๒๐	๖๐๐	๐.๐๑
- รับหนังสือจากอำเภอ	ฉบับ	๒,๐๐๐	๗	๑๔,๐๐๐	๐.๑๗
- ส่งหนังสือประชุมให้สมาชิกฯ	ฉบับ	๑๖๘	๗๒๐	๑๒๐,๙๖๐	๑.๔๔
- ร่างหนังสือ	ฉบับ	๕๐	๔๐	๒,๐๐๐	๐.๐๓
- พิมพ์หนังสือ	ฉบับ	๕๐	๓๐	๑,๕๐๐	๐.๐๒
- ถ่ายเอกสารราชการ	ฉบับ	๑,๔๐๐	๕	๗,๐๐๐	๐.๐๙
- ทำวาระการประชุมสภาฯ	ครั้ง	๑๒	๖๐	๗๒๐	๐.๐๑
- พิมพ์รายงานการประชุมผู้บริหาร	ฉบับ	๔๐	๓๐	๑,๒๐๐	๐.๐๒
- รับคำร้องจากประชาชนและหน่วยงาน	ฉบับ	๔๐๐	๑๕	๖,๐๐๐	๐.๐๘
- ปฏิบัติงานอื่นๆตามที่ได้รับมอบหมาย	ครั้ง	๑๕๐	๘๐	๑๒,๐๐๐	๐.๑๕
รวม		๔,๓๕๕	๔๖,๔๕๗	๒๖๗,๔๔๐	๓.๒๖
๒. งานนโยบายและแผน					
- จัดทำแผนพัฒนาท้องถิ่นสี่ปี	ครั้ง	๑	๑๐,๐๘๐	๑๐,๐๘๐	๐.๑๒
- จัดทำแผนพัฒนาการดำเนินงานประจำปี	ครั้ง	๑	๗,๒๐๐	๗,๒๐๐	๐.๐๘๖
- จัดทำแผนการดำเนินงานประจำปีเพิ่มเติม	ครั้ง	๓	๗,๒๐๐	๒๑,๖๐๐	๐.๒๖
- ติดตามประเมินผลแผน/โครงการ	ครั้ง	๒	๗,๒๐๐	๑๔,๔๐๐	๐.๑๗
- จัดทำแผนพัฒนาท้องถิ่นสี่ปี เพิ่มเติม	ครั้ง	๒	๗,๒๐๐	๑๔,๔๐๐	๐.๑๗

- จัดทำแผนพัฒนาต่างๆ (แผนเฉพาะกิจ แผนปฏิบัติการ).	ครั้ง	๔	๑,๔๔๐	๕,๗๖๐	๐.๐๗
- จัดทำโครงการต่างๆ	โครงการ	๗	๑,๔๔๐	๑๐,๐๘๐	๐.๑๒
- ร่างหนังสือ	ฉบับ	๘๐	๒๐	๑,๖๐๐	๐.๐๒
- ปฏิบัติงานอื่นตามที่ได้รับมอบหมาย	ครั้ง	๔๐	๗๒๐	๒๘,๘๐๐	๐.๓๔
รวม		๑๔๐	๔๒,๕๐๐	๑๑๓,๙๒๐	๑.๓๕
๓. งานกฎหมายและคดี					
- งานกฎหมายและนิติกรรม	ครั้ง	๗	๑๔,๔๐๐	๑๐๐,๘๐๐	๑.๒๐
- งานร้องเรียน / ร้องทุกข์	ครั้ง	๑๒	๒,๘๘๐	๓,๔๕๖	๐.๔๑
- งานอื่นๆที่ได้รับมอบหมาย	ครั้ง	๑๐	๑,๒๐๐	๑๒,๐๐๐	๐.๑๔
รวม		๒๙	๑๘,๖๐๐	๑๑๖,๒๕๖	๑.๗๕
๔. งานป้องกันและบรรเทาสาธารณภัย					
- งานอุทกภัยในพื้นที่ตำบลด้านข้าง	ราย	๘๘	๔๐	๓,๕๒๐	๐.๐๔
- งานช่วยเหลือผู้ประสบเหตุวาตภัย	ราย	๗	๗,๒๐๐	๕๐,๔๐๐	๐.๖๐
- รายงานขยะ ๓ RS ประชากรรัฐ	ครั้ง	๑๒	๙๐	๑,๐๘๐	๐.๐๑
- รายงานไฟฟ้า หมอกควัน	ครั้ง	๑๒	๖๐	๗๒๐	๐.๐๑
- รายงานการป้องกันและลดอุบัติเหตุทางถนน ช่วงเทศกาล	ครั้ง	๒	๑๕๐	๓๐๐	๐.๐๐๓
- ฝึกอบรม อปพร.	ครั้ง	๑	๗,๒๐๐	๗,๒๐๐	๐.๐๙
- อยู่เวรด่านชุมชน	วัน	๓๐	๓๐๐	๙,๐๐๐	๐.๑๑
- กิจกรรม Big Cleaning Day	ครั้ง	๑๒	๓๖๐	๔,๓๒๐	๐.๐๕
- จัดทำแผนป้องกันและบรรเทาสาธารณภัย	เล่ม	๑	๔๓,๒๐๐	๔๓,๒๐๐	๐.๕๒
- เพิ่มพูนความรู้แก่ อปพร.นอกเหนือการฝึก นำกำลังพล อปพร.คุมงานในพื้นที่	ครั้ง	๓	๑,๔๔๐	๔,๓๒๐	๐.๐๖
- บันทึกข้อมูลประวัติ อปพร.ในระบบ สารสนเทศ	ครั้ง	๔๕	๓๖๐	๑๖,๒๐๐	๐.๑๙
- พิมพ์ข้อมูลกำลังพลยาเสพติดในระบบ สารสนเทศ	ราย	๑๕๐	๓๐	๔,๕๐๐	๐.๐๕
- พิมพ์ข้อมูลกำลังพลยาเสพติดในระบบ สารสนเทศ	ราย	๔๕	๓๐	๑,๓๕๐	๐.๐๑
- ปฏิบัติงานอื่นตามที่ได้รับมอบหมาย	ครั้ง	๕๒	๓๐๐	๑๕,๖๐๐	๐.๑๘
รวม		๔๖๐	๖๐,๗๖๐	๑๖๑,๗๑๐	๑.๙๒
๕. งานสวัสดิการและพัฒนาชุมชน					
- งานลงทะเบียนรับเบี้ยยังชีพผู้สูงอายุ	ครั้ง	๑๐๐	๓๐	๓,๐๐๐	๐.๐๔
- งานลงทะเบียนรับเบี้ยความพิการ	ครั้ง	๓๐	๓๐	๙๐๐	๐.๐๑
- งานประสานทำบัตร/ต่อบัตร คนพิการ	ครั้ง	๒๐๐	๓๐	๖,๐๐๐	๐.๐๗
- ลงทะเบียนรับเงินอุดหนุนเพื่อการเลี้ยงดู เด็กแรกเกิด	ครั้ง	๑๐๐	๖๐	๖,๐๐๐	๐.๐๗

- จัดทำโครงการเกี่ยวกับผู้สูงอายุ/คนพิการ/ ผู้ด้อยโอกาส	ครั้ง	๔	๒,๘๘๐	๑๑,๕๒๐	๐.๑๔
- จัดทำโครงการเกี่ยวกับพัฒนากลุ่มอาชีพ / กลุ่มสตรี	ครั้ง	๓	๒,๘๘๐	๘,๖๔๐	๐.๑๑
- จัดทำโครงการเกี่ยวกับเด็กและเยาวชน	ครั้ง	๒	๒,๘๘๐	๕,๗๖๐	๐.๐๗
- ลงทะเบียนรับเงินเบี้ยยังชีพผู้ป่วยเอดส์	ครั้ง	๓	๓๐	๙๐	๐.๐๐๑
- ทำบันทึกเบิกเบี้ยยังชีพฯ	ครั้ง	๑๒	๑,๔๔๐	๑๗,๒๘๐	๐.๒๑
- ทำบันทึกคืนเงินเบี้ยยังชีพฯเหลือจ่าย	ครั้ง	๑๒	๑,๔๔๐	๑๗,๒๘๐	๐.๒๑
- ประสานแผนพัฒนาสังคมฯ เพื่อช่วยเหลือผู้ประสบ ปัญหาทางสังคม	ครั้ง	๑๐๐	๑,๔๔๐	๑๔๔,๐๐๐	๑.๗๒
รวม		๕๖๖	๑๓,๑๔๐	๒๒๐,๔๗๐	๒.๖๕
๖. งานส่งเสริมการศึกษา ศาสนาและ วัฒนธรรม					
- งานบันทึกระบบสารสนเทศทางการศึกษา SIS	ครั้ง	๑	๔,๓๒๐	๔,๓๒๐	๐.๐๑
- งานบันทึกระบบสารสนเทศทางการศึกษา CCIS	ครั้ง	๑	๔,๓๒๐	๔,๓๒๐	๐.๐๖
- จัดทำโครงการศูนย์พัฒนาเด็กเล็ก	ครั้ง	๑๐	๕,๗๖๐	๕,๗๖๐	๐.๐๖
- จัดทำโครงการในสถานศึกษา	ครั้ง	๑๒	๓๐๐	๓,๖๐๐	๐.๖๙
- จัดทำฎีกาค่าอาหารกลางวันศูนย์พัฒนา เด็กเล็ก	ครั้ง	๓๓	๖๐	๑,๙๘๐	๐.๐๓
- จัดทำฎีกาจัดซื้อ จัดจ้าง ของศูนย์พัฒนา เด็กเล็ก	ครั้ง	๖๓	๖๐	๓,๗๘๐	๐.๐๕
- จัดทำฎีกา นำส่งภาษีรายได้ (กรมสรรพากร)	ครั้ง	๓๓	๓๖๐	๑๑,๘๘๐	๐.๒๗
- งานประชุมอบรม	ครั้ง	๘๐	๑๐	๘๐๐	๐.๑๔
- ร่างหนังสือ	ฉบับ	๑๒๐	๑๐	๑,๒๐๐	๐.๐๑
- ปฏิบัติงานอื่นๆที่ได้รับมอบหมาย	ครั้ง	๓๐	๑๐	๓๐๐	๐.๐๑
รวม		๓๘๓	๑๕,๒๑๐	๓๗,๙๔๐	๑.๓๓
๗. งานอนามัยและสิ่งแวดล้อม					
- งานส่งเสริมสุขภาพและสาธารณสุข	ครั้ง	๑๒	๔,๓๒๐	๕๑,๘๔๐	๐.๖๒
- งานอนามัยสิ่งแวดล้อม	ครั้ง	๒๐	๗๒๐	๑๔,๔๐๐	๐.๑๘
- งานควบคุมและจัดการคุณภาพ สิ่งแวดล้อม	ครั้ง	๑๐	๑๒๐	๑,๒๐๐	๐.๐๒
- งานรักษาความสะอาด	ครั้ง	๑๕	๗๒๐	๑๐,๘๐๐	๐.๑๓
- งานบริการสาธารณสุข	ครั้ง	๑๐	๑๘๐	๑,๘๐๐	๐.๐๓
- งานควบคุมโรค	ครั้ง	๑๐	๑๘๐	๑,๘๐๐	๐.๐๓
รวม		๗๗	๖,๒๔๐	๘๑,๘๔๐	๑.๐๑

รายการ	หน่วย นับ	ปริมาณ งาน(ต่อ ปี)	เวลาที่ใช้ ต่อราย (นาท)	เวลาทั้งหมด ต่อปี(นาท)	จำนวน ตำแหน่ง ที่ ต้องการ
สำนักงานปลัด					
๑. งานบริหารงานทั่วไป					
- บรรจุแต่งตั้ง โอน(ย้าย)	ครั้ง	๓๐	๓๐	๙๐๐	๐.๐๑
- เลื่อนระดับ/เปลี่ยนสายงาน	ครั้ง	๕	๑,๘๐๐	๙,๐๐๐	๐.๑๑
- การเลื่อนขั้นเงินเดือน	ครั้ง	๒	๒๔๐	๔๘๐	๐.๐๑
- การสรรหาและเลือกสรรพนักงานจ้าง	ครั้ง	๒	๒,๘๘๐	๕,๗๖๐	๐.๐๗
- ทะเบียนประวัติพนักงานส่วนตำบล ลูกจ้าง และ พนักงานจ้าง	ครั้ง	๒	๑๘๐	๓๖๐	๐.๐๑
- เครื่องราชย์ฯ	ครั้ง	๑	๒,๘๘๐	๒,๘๘๐	๐.๐๔
- ประเมินผลการปฏิบัติราชการข้าราชการ พนักงานครู ลูกจ้างประจำ และพนักงาน จ้าง	ครั้ง	๒	๔,๓๒๐	๘,๖๔๐	๐.๑๑
- การดำเนินการจัดฝึกอบรมฯ	ครั้ง	๗	๑,๔๔๐	๑๐,๐๘๐	๐.๑๒
- การวิเคราะห์และวางแผนทรัพยากร บุคคล	ครั้ง	๒	๑๐,๐๘๐	๒๐,๑๖๐	๐.๒๔
- งานรวบรวมข้อมูลเพื่อรองรับการตรวจฯ	ครั้ง	๒	๒๑,๖๐๐	๔๓,๒๐๐	๐.๕๒
- หนังสือรับรองเงินเดือน	ครั้ง	๓๐	๒๐	๖๐๐	๐.๐๑
- ปฏิบัติงานอื่นตามที่ได้รับมอบหมาย	ครั้ง	๓๐	๗๒๐	๒๑,๖๐๐	๐.๐๓
รวม		๑๑๕	๔๖,๑๙๐	๑๒๓,๖๖๐	๑.๒๘
๒. งานวิเคราะห์นโยบายและแผน					
- จัดทำแผนพัฒนาท้องถิ่นสี่ปี	ครั้ง	๑	๑๐,๐๘๐	๑๐,๐๘๐	๐.๑๒
- จัดทำแผนพัฒนาการดำเนินงานประจำปี	ครั้ง	๑	๗,๒๐๐	๗,๒๐๐	๐.๐๘๖
- จัดทำแผนการดำเนินงานประจำปีเพิ่มเติม	ครั้ง	๓	๗,๒๐๐	๒๑,๖๐๐	๐.๒๖
- ติดตามประเมินผลแผน/โครงการ	ครั้ง	๒	๗,๒๐๐	๑๔,๔๐๐	๐.๑๗
- จัดทำแผนพัฒนาท้องถิ่นสี่ปี เพิ่มเติม	ครั้ง	๒	๗,๒๐๐	๑๔,๔๐๐	๐.๑๗
- จัดทำแผนพัฒนาต่างๆ (แผนเฉพาะกิจ แผนปฏิบัติการ).	ครั้ง	๔	๑,๔๔๐	๕,๗๖๐	๐.๐๗
- จัดทำโครงการต่างๆ	โครงการ	๗	๑,๔๔๐	๑๐,๐๘๐	๐.๑๒
- ร่างหนังสือ	ฉบับ	๘๐	๒๐	๑,๖๐๐	๐.๐๒
- ปฏิบัติงานอื่นตามที่ได้รับมอบหมาย	ครั้ง	๔๐	๗๒๐	๒๘,๘๐๐	๐.๓๔
รวม		๑๔๐	๔๒,๕๐๐	๑๑๓,๙๒๐	๑.๓๕
๓. งานกฎหมายและคดี					
- งานกฎหมายและนิติกรรม	ครั้ง	๗	๑๔,๔๐๐	๑๐๐,๘๐๐	๑.๒๐

- งานร้องเรียน / ร้องทุกข์	ครั้ง	๑๒	๒,๘๘๐	๓,๔๕๖	๐.๔๑
- งานอื่นๆที่ได้รับมอบหมาย	ครั้ง	๑๐	๑,๒๐๐	๑๒,๐๐๐	๐.๑๔
รวม		๒๒	๓,๐๘๐	๑๕,๔๕๖	๐.๕๕
๔. งานสวัสดิการและพัฒนาชุมชน					
- งานลงทะเบียนรับเบี้ยยังชีพผู้สูงอายุ	ครั้ง	๑๐๐	๓๐	๓,๐๐๐	๐.๐๔
- งานลงทะเบียนรับเบี้ยความพิการ	ครั้ง	๓๐	๓๐	๙๐๐	๐.๐๑
- งานประสานทำบัตร/ต่อบัตร คนพิการ	ครั้ง	๒๐๐	๓๐	๖,๐๐๐	๐.๐๗
- ลงทะเบียนรับเงินอุดหนุนเพื่อการเลี้ยงดูเด็กแรกเกิด	ครั้ง	๑๐๐	๖๐	๖,๐๐๐	๐.๐๗
- จัดทำโครงการเกี่ยวกับผู้สูงอายุ/คนพิการ/ผู้ด้อยโอกาส	ครั้ง	๔	๒,๘๘๐	๑๑,๕๒๐	๐.๑๔
- จัดทำโครงการเกี่ยวกับพัฒนากลุ่มอาชีพ / กลุ่มสตรี	ครั้ง	๓	๒,๘๘๐	๘,๖๔๐	๐.๑๑
- จัดทำโครงการเกี่ยวกับเด็กและเยาวชน	ครั้ง	๒	๒,๘๘๐	๕,๗๖๐	๐.๐๗
- ลงทะเบียนรับเงินเบี้ยยังชีพผู้ป่วยเอดส์	ครั้ง	๓	๓๐	๙๐	๐.๐๐๑
- ทำบันทึกเบิกเบี้ยยังชีพฯ	ครั้ง	๑๒	๑,๔๔๐	๑๗,๒๘๐	๐.๒๑
- ทำบันทึกคืนเงินเบี้ยยังชีพฯเหลือจ่าย	ครั้ง	๑๒	๑,๔๔๐	๑๗,๒๘๐	๐.๒๑
- ประสานแผนพัฒนาสังคมฯ เพื่อช่วยเหลือผู้ประสบปัญหาทางสังคม	ครั้ง	๑๐๐	๑,๔๔๐	๑๔๔,๐๐๐	๑.๗๒
รวม		๕๖๖	๑๓,๑๔๐	๒๒๐,๔๗๐	๒.๖๕
๕. งานป้องกันและบรรเทาสาธารณภัย					
- งานอุทกภัยในพื้นที่ตำบลด่านช้าง	ราย	๘๘	๔๐	๓,๕๒๐	๐.๐๔
- งานช่วยเหลือผู้ประสบเหตุวาตภัย	ราย	๗	๗,๒๐๐	๕๐,๔๐๐	๐.๖๐
- รายงานขยะ ๓ RS ประชารัฐ	ครั้ง	๑๒	๙๐	๑,๐๘๐	๐.๐๑
- รายงานไฟป่า หมอกควัน	ครั้ง	๑๒	๖๐	๗๒๐	๐.๐๑
- รายงานการป้องกันและลดอุบัติเหตุทางถนนช่วงเทศกาล	ครั้ง	๒	๑๕๐	๓๐๐	๐.๐๐๓
- ฝึกอบรม อปพร.	ครั้ง	๑	๗,๒๐๐	๗,๒๐๐	๐.๐๙
- อยู่เวรด่านชุมชน	วัน	๓๐	๓๐๐	๙,๐๐๐	๐.๑๑
- กิจกรรม Big Cleaning Day	ครั้ง	๑๒	๓๖๐	๔,๓๒๐	๐.๐๕
- จัดทำแผนป้องกันและบรรเทาสาธารณภัย	เล่ม	๑	๔๓,๒๐๐	๔๓,๒๐๐	๐.๕๒
- เพิ่มพูนความรู้แก่ อปพร.นอกเหนือการฝึก	ครั้ง	๓	๑,๔๔๐	๔,๓๒๐	๐.๐๖
- นำกำลังพล อปพร.คุมงานในพื้นที่	ครั้ง	๔๕	๓๖๐	๑๖,๒๐๐	๐.๑๙
- บันทึกข้อมูลประวัติ อปพร.ในระบบสารสนเทศ	ราย	๑๕๐	๓๐	๔,๕๐๐	๐.๐๕
- พิมพ์ข้อมูลกำลังพลยาเสพติดในระบบสารสนเทศ	ราย	๔๕	๓๐	๑,๓๕๐	๐.๐๑
- ปฏิบัติงานอื่นๆที่ได้รับมอบหมาย	ครั้ง	๕๒	๓๐๐	๑๕,๖๐๐	๐.๑๘
รวม		๔๖๐	๖๐,๗๖๐	๑๖๑,๗๑๐	๑.๙๒

๖. งานกิจการสภา อบต.					
- รับหนังสือจากอำเภอ	ฉบับ	๒,๐๐๐	๗	๑๔,๐๐๐	๐.๑๗
- ส่งหนังสือประชุมให้สมาชิกฯ	ฉบับ	๑๖๘	๗๒๐	๑๒๐,๙๖๐	๑.๔๔
- ร่างหนังสือ	ฉบับ	๕๐	๔๐	๒,๐๐๐	๐.๐๓
- พิมพ์หนังสือ	ฉบับ	๕๐	๓๐	๑,๕๐๐	๐.๐๒
- ถ่ายเอกสารราชการ	ฉบับ	๑,๕๐๐	๕	๗,๐๐๐	๐.๐๙
- ทำวาระการประชุมสภาฯ	ครั้ง	๑๒	๖๐	๗๒๐	๐.๐๑
- พิมพ์รายงานการประชุมผู้บริหาร	ฉบับ	๔๐	๓๐	๑,๒๐๐	๐.๐๒
- รับคำร้องจากประชาชนและหน่วยงาน	ฉบับ	๔๐๐	๑๕	๖,๐๐๐	๐.๐๘
- ปฏิบัติงานอื่นๆตามที่ได้รับมอบหมาย	ครั้ง	๑๕๐	๘๐	๑๒,๐๐๐	๐.๑๕
รวม		๔,๒๗๐	๙๘๗	๑๖๕,๓๘๐	๒.๐๑
๗. งานส่งเสริมการศึกษา ศาสนาและวัฒนธรรม					
- งานบันทึกระบบสารสนเทศทางการศึกษา SIS	ครั้ง	๑	๔,๓๒๐	๔,๓๒๐	๐.๐๑
- งานบันทึกระบบสารสนเทศทางการศึกษา CCIS	ครั้ง	๑	๔,๓๒๐	๔,๓๒๐	๐.๐๖
- จัดทำโครงการศูนย์พัฒนาเด็กเล็ก	ครั้ง	๑๐	๕,๗๖๐	๕,๗๖๐	๐.๐๖
- จัดทำโครงการในสถานศึกษา	ครั้ง	๑๒	๓๐๐	๓,๖๐๐	๐.๖๙
- จัดทำฎีกาค่าอาหารกลางวันศูนย์พัฒนาเด็กเล็ก	ครั้ง	๓๓	๖๐	๑,๙๘๐	๐.๐๓
- จัดทำฎีกาจัดซื้อ จัดจ้าง ของศูนย์พัฒนาเด็กเล็ก	ครั้ง	๖๓	๖๐	๓,๗๘๐	๐.๐๕
- จัดทำฎีกานำส่งภาษีรายได้ (กรมสรรพากร)	ครั้ง	๓๓	๓๖๐	๑๑,๘๘๐	๐.๒๗
- งานประชุมอบรม	ครั้ง	๘๐	๑๐	๘๐๐	๐.๑๔
- ร่างหนังสือ	ฉบับ	๑๒๐	๑๐	๑,๒๐๐	๐.๐๑
- ปฏิบัติงานอื่นๆที่ได้รับมอบหมาย	ครั้ง	๓๐	๑๐	๓๐๐	๐.๐๑
รวม		๓๘๓	๑๕,๒๑๐	๓๗,๙๔๐	๑.๓๓
๘.งานสาธารณสุขและสิ่งแวดล้อม					
- งานส่งเสริมสุขภาพและสาธารณสุข	ครั้ง	๑๒	๔,๓๒๐	๕๑,๘๔๐	๐.๖๒
- งานอนามัยสิ่งแวดล้อม	ครั้ง	๒๐	๗๒๐	๑๔,๔๐๐	๐.๑๘
- งานควบคุมและจัดการคุณภาพสิ่งแวดล้อม	ครั้ง	๑๐	๑๒๐	๑,๒๐๐	๐.๐๒
- งานรักษาความสะอาด	ครั้ง	๑๕	๗๒๐	๑๐,๘๐๐	๐.๑๓
- งานบริการสาธารณสุข	ครั้ง	๑๐	๑๘๐	๑,๘๐๐	๐.๐๓
- งานควบคุมโรค	ครั้ง	๑๐	๑๘๐	๑,๘๐๐	๐.๐๓
รวม		๗๗	๖,๒๔๐	๘๑,๘๔๐	๑.๐๑

รายการ	หน่วย นับ	ปริมาณ งาน(ต่อปี)	เวลาที่ใช้ ต่อราย (นาทีก)	เวลาทั้งหมด ต่อปี(นาทีก)
กองคลัง				
๑. งานการเงินและบัญชี				
- ตรวจสอบการตั้งฎีกาเบิกจ่ายในหมวดต่างๆ	ฎีกา	๒๐	๑๗,๒๐๐	๐.๒๐
- จัดทำเช็ค	ฉบับ	๑๐	๖,๐๐๐	๐.๐๗
-เสนอเช็ค และรายการจัดทำเช็ค	ฉบับ	๒๐	๖,๐๐๐	๐.๐๗
- จัดทำบัญชีสมุดเงินสดรับ	ครั้ง	๑๕	๒,๔๐๐	๐.๐๒
-จัดทำบัญชีสมุดเงินสดจ่าย	ครั้ง	๑๕	๙,๐๐๐	๐.๑๑
-จัดทำใบผ่านรายการบัญชีมาตรฐาน ,ใบผ่านบัญชีทั่วไป	ครั้ง	๑๕	๑,๓๕๐	๐.๐๑
- จัดทำบัญชีแยกประเภท	ครั้ง	๓๐	๒๔,๐๐๐	๐.๒๙
-จัดทำรายงานเงินคงเหลือประจำวัน	ครั้ง	๑๕	๗,๕๐๐	๐.๐๙
- จัดทำรายงานการเงินรายจ่ายตามงบประมาณประจำเดือน	ครั้ง	๓๖๐	๔,๓๒๐	๐.๐๕
-รับจ่ายเงิน	ครั้ง	๒๐	๑๖,๐๐๐	๐.๑๙
- ตรวจสอบความถูกต้องของใบนำส่งและนำฝากธนาคาร	ครั้ง	๔๕	๗,๒๐๐	๐.๐๘
- จัดทำหนังสือรับรองการหักภาษี ณ ที่จ่าย	ฉบับ	๓๖๐	๑๙,๘๐๐	๐.๒๔
-ประสานงานเกี่ยวกับการเบิกจ่าย	ครั้ง	๒๐	๑๒,๐๐๐	๐.๑๔
-จัดทำฎีกาเบิกจ่ายตามงบประมาณ	ฎีกา	๗๐๐	๑๔,๐๐๐	๐.๑๗
-จัดทำฎีกาเบิกจ่ายเงินนอกงบประมาณ	ฎีกา	๑๖๐	๓,๒๐๐	๐.๐๔
-จัดทำทะเบียนคุมการเบิกจ่ายฎีกา	ฎีกา	๘๖๐	๑๗,๒๐๐	๐.๒๐
-จัดทำทะเบียนคุมงบประมาณรายจ่ายในแต่ละส่วนงาน	ฎีกา	๘๔๘	๑๖,๙๖๐	๐.๒๐
- ลงระบบจ่าย E-plan ประจำเดือน	ครั้ง	๑๒	๕๔๐	๐.๐๑
-ลงระบบจ่าย E-plan แยกตามแผนงาน	ฎีกา	๑๗๕	๕,๒๕๐	๐.๐๖
-ลงระบบจ่าย E-plan	ฎีกา	๘๔๘	๒๕,๔๔๐	๐.๓๑
- จัดทำใบโอนงบประมาณรายจ่ายในแต่ละส่วนงาน	ครั้ง	๘	๓๖๐	๐.๐๑
-จัดทำเอกสารค่าใช้จ่ายเดินทางไปราชการ	ครั้ง	๑๐	๖๐๐	๐.๐๑
-จัดทำเอกสารสัญญาอัยมเงิน	ครั้ง	๑๘	๘๑๐	๐.๐๑
- ลงทะเบียนคุมสัญญาอัยมเงิน	ครั้ง	๑๘	๓๖๐	๐.๐๑
- ปฏิบัติงานอื่นที่ได้รับมอบหมาย	ครั้ง	๕๐	๑๑,๘๐๐	๐.๐๒
รวม		๔,๖๕๒	๒๒๙,๙๒๐	๒.๖๑
๓. งานพัฒนาและจัดเก็บรายได้				
- งานจัดเก็บเงินภาษีโรงเรือนและที่ดิน	เรื่อง	๑๐๔	๑,๕๖๐	๐.๐๒
- งานจัดเก็บภาษีบำรุงท้องที่	เรื่อง	๒,๔๐๐	๓๖,๐๐๐	๐.๔๓
- งานจัดเก็บภาษีป้าย	เรื่อง	๗	๑๐๕	๐.๐๑
- ตรวจสอบความถูกต้องของการลงทะเบียนคุมผู้ ชำระภาษีโรงเรือนและที่ดิน	เรื่อง	๑๐๔	๓,๑๒๐	๐.๐๔

- ตรวจสอบความถูกต้องของการลงทะเบียนคนผู้ ชำระภาษีบำรุงท้องที่	เรื่อง	๒,๔๐๐	๗๒,๐๐๐	๐.๘๖
- ตรวจสอบความถูกต้องของการลงทะเบียนคนผู้ ชำระภาษีป้าย	เรื่อง	๗	๒๑๐	๐.๐๑
- ตรวจสอบการจัดทำใบนำส่งเงินและใบสำคัญสรุป ใบนำส่งเงิน	เรื่อง	๑๖๐	๔,๘๐๐	๐.๐๖
- บันทึกข้อมูลกลาง ระบบ info ด้านรายรับ	เรื่อง	๑๒	๑๒๐	๐.๐๑
- บันทึกข้อมูลกลางระบบ info ด้านแผนที่ภาษี	เรื่อง	๔	๔๐	๐.๐๑
- ตรวจสอบความถูกต้องการลงทะเบียนคนรายรับ ประจำเดือน	เรื่อง	๑๒	๓๖๐	๐.๐๑
- ตัดยอดลูกหนี้ในระบบ e-lass ในด้านการจัดเก็บ รายได้	เรื่อง	๑,๖๐๐	๔๘,๐๐๐	๐.๕๗
- จัดทำทะเบียนพาณิชย์	ราย ครั้ง	๖	๑๒๐	๐.๐๑
- ปฏิบัติหน้าที่อื่นตามที่ได้รับมอบหมาย	ครั้ง	๘๐	๔,๘๐๐	๐.๐๖
รวม		๖,๘๘๖	๑๗๑,๒๓๕	๒.๑
๔. งานทะเบียนทรัพย์สินและพัสดุ				
- จัดหา จัดซื้อ ว่าจ้าง ตรวจสอบ เก็บรักษา จัดทำ ทะเบียนเบิกจ่าย	เรื่อง	๑๒๐	๔๘,๐๐๐	๐.๕๗
- ติดต่อประสานงานกับบุคคลและหน่วยงานที่ เกี่ยวข้อง ชี้แจงรายละเอียดข้อเท็จจริง	เรื่อง	๑๒๐	๔๘,๐๐๐	๐.๕๗
- เก็บรักษาใบสำคัญ หลักฐานและเอกสารงานพัสดุ	เรื่อง	๖๐	๒๔,๐๐๐	๐.๒๘
- ติดตามให้มีการซ่อมบำรุง / รักษาครุภัณฑ์	เรื่อง	๖๐	๗,๒๐๐	๐.๐๘
- ดูแลรักษา เบิกจ่ายพัสดุ ครุภัณฑ์	เรื่อง	๖๐	๒๔,๐๐๐	๐.๒๘
- จัดทำทะเบียนครุภัณฑ์	เรื่อง	๖๐	๑,๘๐๐	๐.๐๒
- จัดทำทะเบียนการเบิกจ่ายพัสดุ	เรื่อง	๖๐	๒๔,๐๐๐	๐.๒๘
- ร่างสัญญาซื้อ สัญญาจ้าง	เรื่อง	๑๒๐	๔,๘๐๐	๐.๐๖
- จัดทำแผนการจัดซื้อจัดจ้าง	เรื่อง	๖๐๐	๑,๘๐๐	๐.๐๒
- จัดทำรายงานการจัดซื้อจัดจ้าง	เรื่อง	๑๒๐	๒๔๐	๐.๐๑
- ปฏิบัติหน้าที่อื่นๆที่ได้รับมอบหมาย	ครั้ง	๖๐	๒,๘๐๐	๐.๐๒
รวม		๑,๔๔๐	๑๘๖,๖๔๐	๒.๒๑

รายการ	หน่วย นับ	ปริมาณ งาน(ต่อ ปี)	เวลาที่ใช้ ต่อราย (นาท)	เวลาทั้งหมด ต่อปี(นาท)	จำนวน ตำแหน่ง ที่ ต้องการ
กองช่าง					
๑. งานก่อสร้าง					
- งานก่อสร้างและบูรณะถนน					
๑) โครงการตามงบประมาณ	โครงการ	๒๕	๗,๒๐๐	๑๘๐,๐๐๐	๒.๑๔
๒) โครงการเงินอุดหนุนเฉพาะกิจ	โครงการ	๒	๔๓,๒๐๐	๘๖,๔๐๐	๑.๐๓
- งานระบบข้อมูลและแผนที่เส้นทาง คมนาคม	ครั้ง	๑	๓๐	๓๐	๐.๐๑
- งานบำรุงรักษาเครื่องจักรและยานพาหนะ	โครงการ	๑	๑๐,๘๐๐	๑๐,๘๐๐	๐.๑๒
รวม		๒๘	๖๑,๒๓๐	๒๗๗,๒๓๐	๓.๓๐
๒. งานออกแบบและควบคุมอาคาร					
- งานประมาณราคา	โครงการ	๔๓	๓๖๐	๑๕,๔๘๐	๐.๑๙
- งานควบคุมการก่อสร้างอาคาร ฝ่าย บริการข้อมูลและหลักเกณฑ์	โครงการ	๕	๑๐,๘๐๐	๕๔,๐๐๐	๐.๖๔
- งานขออนุญาตก่อสร้างอาคาร	ราย	๑๖	๓๖๐	๕,๗๖๐	๐.๐๗
- งานออกแบบ					
๑) งานอาคาร	โครงการ	๒	๑๐,๘๐๐	๒๑,๖๐๐	๐.๒๕
๒) งานชลประทาน	โครงการ	๑	๗,๒๐๐	๗,๒๐๐	๐.๐๘
๓) งานท่อเหลี่ยม คสล.	โครงการ	๒	๕,๐๔๐	๑๐,๐๘๐	๐.๑๒
๔) ถนน	โครงการ	๒๗	๒,๕๒๐	๖๘,๐๔๐	๐.๘๑
รวม		๙๖	๓๗,๐๘๐	๑๘๒,๑๖๐	๒.๑๖
๓. งานผังเมือง					
- งานสำรวจและแผนที่	ครั้ง	๕	๗๒๐	๓,๖๐๐	๐.๐๔
รวม		๓๕	๑๒๐	๓,๖๐๐	๐.๐๔
๔. งานประสานสาธารณูปโภค					
- งานประสานและสาธารณูปโภคและ กิจการประปา	โครงการ	๔	๔๓,๒๐๐	๑๗๒,๘๐๐	๒.๐๖
- งานขนส่งและวิศวกรรมจราจร	โครงการ	๒	๗,๒๐๐	๑๔,๔๐๐	๐.๑๗
- งานระบายน้ำ	โครงการ	๓	๓,๒๐๐	๒๑,๖๐๐	๐.๒๖
- งานจัดตกแต่งสถานที่	ครั้ง	๑๕	๓๖๐	๕,๔๐๐	๐.๐๖
รวม		๒๔	๕๗,๙๖๐	๒๑๕,๒๐๐	๒.๕๕

๘.๒ การวิเคราะห์การกำหนดตำแหน่ง

องค์การบริหารส่วนตำบลด่านช้าง ได้วิเคราะห์กำหนดตำแหน่งจากภารกิจที่จะดำเนินการในแต่ละส่วนราชการในระยะเวลา ๓ ปี ข้างหน้า ซึ่งเป็นการสะท้อนให้เห็นว่าปริมาณงานในแต่ละส่วนราชการมีเท่าใด เพื่อนำมาวิเคราะห์ว่าจะใช้ตำแหน่งใด จำนวนเท่าใด ในส่วนราชการนั้น จึงจะเหมาะสมกับภารกิจ ปริมาณงาน เพื่อให้คุ้มค่าต่อการใช้จ่ายงบประมาณขององค์กรปกครองส่วนท้องถิ่น และเพื่อให้การบริหารงานขององค์กรปกครองส่วนท้องถิ่น เป็นไปอย่างมีประสิทธิภาพ โดยนำการวิเคราะห์ตำแหน่งมาบันทึกข้อมูลลงในกรอบอัตรากำลัง ๓ ปี ได้ดังนี้

กรอบอัตรากำลัง ๓ ปี และอัตรากำลังพนักงานจ้าง ปี พ.ศ. ๒๕๖๑ - ๒๕๖๓

องค์การบริหารส่วนตำบลด่านช้าง อำเภอบรรพตพิสัย จังหวัดนครสวรรค์

ลำดับ ที่	ส่วนราชการ	กรอบ อัตรากำลัง เดิม	อัตราตำแหน่งที่คาดว่าจะ จะต้องใช้ใน ช่วงระยะเวลา ๓ ปี ข้างหน้า			อัตรากำลังคน เพิ่ม / ลด			หมายเหตุ
			๒๕๖๑	๒๕๖๒	๒๕๖๓	๒๕๖๑	๒๕๖๒	๒๕๖๓	
๑	ปลัดองค์การบริหารส่วนตำบล (นักบริหารงานท้องถิ่น ระดับกลาง)	๑	๑	๑	๑	-	-	-	
๒	สำนักงานปลัด อบต. (๐๑) หัวหน้าสำนักงานปลัด (นักบริหารงานทั่วไป ระดับต้น)	๑	๑	๑	๑	-	-	-	
๓	นักทรัพยากรบุคคล ปก. / ชก.	๑	๑	๑	๑	-	-	-	
๔	นักวิเคราะห์นโยบายและแผน ปก. / ชก.	๑	๑	๑	๑	-	-	-	
๕	นิติกร ปก./ชก.	๑	๑	๑	๑	-	-	-	ว่างเดิม
๖	นักพัฒนาชุมชน ปก./ชก.	๑	๑	๑	๑	-	-	-	ว่างเดิม
๗	นักวิชาการศึกษา ปก. / ชก.	๑	๑	๑	๑	-	-	-	
๘	เจ้าพนักงานธุรการ ปง. / ชง.	๑	๑	๑	๑	-	-	-	
๙	เจ้าพนักงานป้องกันและบรรเทาสาธารณภัย ปง. / ชง.	๑	๑	๑	๑	-	-	-	
๑๐	ครู ค.ศ.๑	๑	๑	๑	๑	-	-	-	กรมจัดสรร
	พนักงานจ้างตามภารกิจ								
๑๑	ผู้ช่วยเจ้าพนักงานธุรการ	๑	๑	๑	๑	-	-	-	
๑๒	ผู้ช่วยครูผู้ดูแลเด็ก	๑	๑	๑	๑	-	-	-	
๑๓	ผู้ดูแลเด็ก (ทักษะ)	๑	๑	๑	๑	-	-	-	
	พนักงานจ้างทั่วไป								
๑๔	ผู้ดูแลเด็ก (ทั่วไป)	๓	๓	๓	๓	-	-	-	กรมจัดสรร ๑ / อบต.๒
๑๕	พนักงานขับรถยนต์	๑	๑	๑	๑	-	-	-	
๑๖	ภารโรง	๑	๑	๑	๑	-	-	-	
๑๗	ยาม	๑	๑	๑	๑	-	-	-	

ลำดับ ที่	ส่วนราชการ	กรอบ อัตรา กำลัง เดิม	อัตราตำแหน่งที่คาดว่าจะต้องใช้ในช่วงระยะเวลา ๓ ปีข้างหน้า			อัตรากำลังคน เพิ่ม / ลด			หมายเหตุ
			๒๕๖๑	๒๕๖๒	๒๕๖๓	๒๕๖๑	๒๕๖๒	๒๕๖๓	
๑๘	กองคลัง ผู้อำนวยการกองคลัง (นักบริหารงานการคลัง ระดับต้น)	๑	๑	๑	๑	-	-	-	
๑๙	นักวิชาการเงินและบัญชี ปก. / ชก.	๑	๑	๑	๑	-	-	-	
๒๐	นักวิชาการจัดเก็บรายได้ ปก. / ชก.	๑	๑	๑	๑	-	-	-	
๒๑	เจ้าพนักงานพัสดุ (ปง./ชง.)	๑	๑	๑	๑	-	-	-	ว่างเดิม
๒๒	ลูกจ้างประจำ นักวิชาการคลัง	๑	๑	๑	๑	-	-	-	ว่างให้ยุบ
๒๓	พนักงานจ้างตามภารกิจ ผู้ช่วยเจ้าพนักงานจัดเก็บรายได้	๑	๑	๑	๑	-	-	-	
๒๔	ผู้ช่วยเจ้าพนักงานพัสดุ	๑	๑	๑	๑	-	-	-	
๒๕	กองช่าง ผู้อำนวยการกองช่าง (นักบริหารงานช่าง ระดับต้น)	๑	๑	๑	๑	-	-	-	
๒๖	นายช่างโยธา ปง. / ชง	๑	๑	๑	๑	-	-	-	
๒๗	เจ้าพนักงานธุรการ ปง. / ชง	๑	๑	๑	๑	-	-	-	
๒๘	นายช่างเขียนแบบ ปง./ชง.	๑	๑	๑	๑	+๑	-	-	กำหนดเพิ่ม
๒๙	พนักงานจ้างตามภารกิจ ผู้ช่วยนายช่างสำรวจ	๑	๑	๑	๑	-	-	-	
	รวม	๓๐	๓๑	๓๑	๓๑	+ ๑	-	-	

แนวนอน ข้อ ๙ ภาระค่าใช้จ่าย หน้า ๑๘ ๒๖

๑๒. แนวทางพัฒนาพนักงานส่วนท้องถิ่น

องค์การบริหารส่วนตำบลด้านข้าง กำหนดแนวทางการของพนักงานส่วนตำบลในสังกัดทุกระดับชั้น โดยมุ่งเน้นไปที่พัฒนาเพื่อเพิ่มพูนความรู้ ทักษะที่ดี มีคุณธรรมจริยธรรม อันจะทำให้การปฏิบัติหน้าที่ราชการมีประสิทธิภาพ เกิดประสิทธิผล ตามรอบการจัดทำแผนอัตรากำลัง ๓ ปี การพัฒนา นอกจากการพัฒนาความรู้ทั่วไปในการปฏิบัติงาน เสริมความรู้และทักษะในแต่ละตำแหน่ง ด้านการบริหาร ด้านคุณสมบัติส่วนตัว และด้านอื่น ๆ ที่จำเป็นแล้ว องค์การบริหารส่วนตำบลด้านข้าง ตระหนักเป็นอย่างยิ่ง โดยมุ่งเน้นที่จะพัฒนาตามนโยบายของรัฐบาลแห่งรัฐ คือการพัฒนาบุคลากรตามแนวทาง ไทยแลนด์ ๔.๐ เพื่อประโยชน์ของประชาชนเป็นหลัก กล่าวคือ

๑. เป็นองค์การบริหารส่วนตำบลที่เปิดกว้างและเชื่อมโยงกัน มีการบริหารจัดการที่เปิดเผย โปร่งใส ในการทำงาน บุคคลภายนอกสามารถเข้าถึงข้อมูลข่าวสารของ หน่วยงานได้ มีการแบ่งปันข้อมูลซึ่งกันและกัน ระหว่างหน่วยงานรัฐ ภาคเอกชน และประชาชนทั่วไป เพื่อเป็นการตรวจสอบการทำงานระหว่างกันและเปิดกว้างซึ่งการมีส่วนร่วม การสร้างเครือข่าย

๒. องค์การบริหารส่วนตำบลยึดประชาชนเป็นศูนย์กลาง เป็นการทำงานที่ต้องเข้าใจประชาชนเป็นหลัก ทำงานเชิงรุกและมองไปข้างหน้า โดยตั้งคำถามเสมอว่า ประชาชนจะได้อะไร มุ่งเน้นแก้ไข ปัญหา ความต้องการและตอบสนองความต้องการประชาชนเป็นสำคัญ การอำนวยความสะดวกเชื่อมโยงทุกส่วนราชการ เพื่อเปิดโอกาสตอบโจทย์การทำงานร่วมกัน องค์การบริหารส่วนตำบลด้านข้าง มุ่งเน้นให้ประชาชนใช้ระบบดิจิทัล อีเล็กทรอนิกส์ เพื่อให้ประชาชนก้าวทันความก้าวหน้าของระบบข้อมูลสารสนเทศ โดยเปิดให้ประชาชนใช้บริการ WIFI ฟรี รวมถึงเปิดโอกาสให้ประชาชนใช้ระบบอินเทอร์เน็ตที่หน่วยงาน ให้ข้อมูลผ่าน ไลน์ เว็บไซต์ ของหน่วยงานด้วย

๓. เป็นองค์การบริหารส่วนตำบลที่มีขีดสมรรถนะสูงและทันสมัย สามารถให้บริการประชาชนได้อย่างทันท่วงที่ต่อความต้องการของประชาชนในพื้นที่

ทั้งนี้ในการพัฒนาบุคลากรในสังกัดองค์การบริหารส่วนตำบลด้านข้าง ตามแนวทางข้างต้น นั้น กำหนดให้ทุกตำแหน่ง ได้มีโอกาสที่จะได้รับการพัฒนา ในช่วงระยะเวลาตามแผนอัตรากำลัง ๓ ปี ซึ่งวิธีการพัฒนา อาจใช้วิธีการใดวิธีการหนึ่ง เช่น การปฐมนิเทศ การฝึกอบรม การศึกษาหรือดูงาน การประชุมเชิงปฏิบัติการ ฯลฯ ประกอบในการพัฒนาพนักงานส่วนตำบล เพื่อให้งานเป็นไปอย่างมีประสิทธิภาพและประสิทธิผลบังเกิดผลดีต่อประชาชนและท้องถิ่น ซึ่งการพัฒนาแรกจะเน้นที่การพัฒนาพื้นฐานการปฏิบัติงานพื้นฐานของพนักงานที่จำเป็นต่อการปฏิบัติราชการ เช่น

- ✓ การบริหารโครงการ
- ✓ การให้บริการ
- ✓ การวิจัย
- ✓ ทักษะการติดต่อสื่อสาร
- ✓ การเขียนหนังสือราชการ

- ✓ การใช้เทคโนโลยีสมัยใหม่ เช่น การใช้โปรแกรมคอมพิวเตอร์ต่างๆ เป็นต้น

ส่วนการพัฒนาพฤติกรรมกรปฏิบัติราชการ องค์การบริหารส่วนตำบลด้านข้าง เล็งเห็นว่ามีความสำคัญอย่างยิ่ง เนื่องจากว่า บุคลากรที่มาดำรงตำแหน่ง ในสังกัดนั้น มีที่มาของแต่ละคนไม่เหมือนกัน ต่างสถานที่ ต่างภาค ต่างภาษาถิ่น ดังนั้น ในการพัฒนาพฤติกรรมกรปฏิบัติราชการ จึงมีความสำคัญและจำเป็นอย่างยิ่ง ประกอบกับพฤติกรรมปฏิบัติราชการเป็นคุณลักษณะร่วมของพนักงานส่วนตำบลทุกคนที่พึงมี เป็นการหล่อหลอมให้เกิดพฤติกรรมและค่านิยมพึงประสงค์ร่วมกัน เพื่อให้เกิดประโยชน์สูงสุดกับองค์การบริหารส่วนตำบลด้านข้าง ประกอบด้วย

- ✓ การมุ่งผลสัมฤทธิ์
- ✓ การยึดมั่นในความถูกต้องชอบธรรมและจริยธรรม
- ✓ การเข้าใจในองค์กรและระบบงาน
- ✓ การบริการเป็นเลิศ
- ✓ การทำงานเป็นทีม

๑๓. ประกาศคุณธรรมจริยธรรม ขององค์การบริหารส่วนตำบลด่านช้าง

องค์การบริหารส่วนตำบลด่านช้าง ได้ประกาศคุณธรรม จริยธรรมของพนักงานส่วนตำบล เพื่อให้พนักงานและลูกจ้าง มีหน้าที่ดำเนินไปตามกฎหมาย เพื่อรักษาประโยชน์ส่วนรวม และไม่หวังประโยชน์ส่วนตน อำนวยความสะดวกให้บริการประชาชนด้วยความเป็นธรรม ตามหลักธรรมาภิบาล โดยยึดหลักตามค่านิยมหลักของจริยธรรม ดังนี้

๑. ยึดมั่นในคุณธรรมและจริยธรรม
๒. มีจิตสำนึกที่ดี ซื่อสัตย์ สุจริต และรับผิดชอบ
๓. ยึดถือประโยชน์ของประเทศมากกว่าประโยชน์ส่วนตน และไม่มีประโยชน์ทับซ้อน
๔. ยืนหยัดทำในสิ่งที่ถูกต้อง เป็นธรรมและถูกกฎหมาย
๕. ให้บริการประชาชนด้วยความรวดเร็ว มีอัธยาศัยและไม่เลือกปฏิบัติ
๖. ให้บริการข้อมูลข่าวสารแก่ประชาชนอย่างครบถ้วน ถูกต้อง และไม่บิดเบือนข้อเท็จจริง
๗. การมุ่งผลสัมฤทธิ์ของงาน รักษามาตรฐาน มีความโปร่งใส และตรวจสอบได้
๘. ยึดมั่นในระบบประชาธิปไตยอันมีพระมหากษัตริย์ทรงเป็นประมุข
๙. ยึดมั่นในหลักจรรยาวิชาชีพขององค์กร



แผนอัตรากำลัง ๓ ปี

ประจำปีงบประมาณ พ.ศ.๒๕๖๑-๒๕๖๓
ขององค์การบริหารส่วนตำบลด่านช้าง
อำเภอบรรพตพิสัย จังหวัดนครศรีธรรมราช

สารบัญ

เรื่อง	หน้า
๑. หลักการและเหตุผล	๑
๒. วัตถุประสงค์	๒
๓. กรอบแนวคิดในการจัดทำแผนอัตรากำลัง ๓ ปี	๓
๔. สภาพปัญหา ความต้องการของประชาชน	๖
๕. ภารกิจ อำนาจหน้าที่ขององค์การบริหารส่วนตำบล	๙
๖. ภารกิจหลัก และภารกิจรอง ที่องค์การบริหารส่วนตำบลจะดำเนินการ	๑๘
๗. สรุปปัญหาและแนวทางในการกำหนดโครงสร้างส่วนราชการและกรอบอัตรากำลัง	๑๙
๘. โครงสร้างการกำหนดส่วนราชการ	๒๐
๙. ภาระค่าใช้จ่ายเกี่ยวกับเงินเดือนและประโยชน์ตอบแทนอื่น	๓๔
๑๐. แผนภูมิโครงสร้างการแบ่งส่วนราชการตามแผนอัตรากำลัง ๓ ปี	๓๖
๑๑. บัญชีแสดงจัดคนลงสู่ตำแหน่งและการกำหนดเลขที่ตำแหน่งในส่วนราชการ	๔๑
๑๒. แนวทางการพัฒนาพนักงานส่วนตำบลและลูกจ้าง	๔๓
๑๓. ประกาศคุณธรรม จริยธรรมของพนักงานส่วนตำบลและลูกจ้าง	๔๕
