



ที่ นว ๐๐๒๓.๔/ว ๑๕๑ ๕๕

สำนักงานส่งเสริมการปกครอง
ท้องถิ่นจังหวัดนครสวรรค์
ถนนสวรรค์วิถี นว ๖๐๐๐๐

๕ กรกฎาคม ๒๕๖๕

เรื่อง การส่งข้อมูลเพื่อสร้างการรับรู้สู่ชุมชน ครั้งที่ ๒๓/๒๕๖๕

เรียน ท้องถิ่นอำเภอ ทุกอำเภอ และนายกองค์การปกครองส่วนท้องถิ่น ทุกแห่ง

อ้างถึง ๑. หนังสือจังหวัดนครสวรรค์ ที่ นว ๐๐๑๗.๒/ว ๒๗๐๐๔ ลงวันที่ ๑๖ ธันวาคม ๒๕๖๓

๒. หนังสือจังหวัดนครสวรรค์ ที่ นว ๐๐๑๗.๒/ว ๒๐๒๔๔ ลงวันที่ ๓๐ สิงหาคม ๒๕๖๔

สิ่งที่ส่งมาด้วย สำเนาหนังสือจังหวัดนครสวรรค์ ที่ นว ๐๐๑๗.๒/ ๑๔๐๖๔

ลงวันที่ ๒๑ มิถุนายน ๒๕๖๕

จำนวน ๑ ชุด

ตามที่จังหวัดนครสวรรค์ ได้มีคำสั่งแต่งตั้งคณะทำงานบริหารจัดการข้อมูลข่าวสารเพื่อสร้างการรับรู้ระดับจังหวัด ซึ่งจังหวัดนครสวรรค์ขอให้สำนักงานส่งเสริมการปกครองท้องถิ่นจังหวัดนครสวรรค์ ในฐานะเป็นเลขานุการเผยแพร่ข้อมูลข่าวสารติดตามและประเมินผลการเผยแพร่ประชาสัมพันธ์ ให้อำเภอ/ท้องถิ่น และหมู่บ้าน/ชุมชน ได้รับทราบอย่างทั่วถึง นั้น

เพื่อให้การสร้างการรับรู้สู่ชุมชนเป็นไปอย่างทั่วถึง จึงขอส่งข้อมูลเพื่อสร้างการรับรู้สู่ชุมชน ครั้งที่ ๒๓/๒๕๖๕ ให้องค์กรปกครองส่วนท้องถิ่นเผยแพร่ข้อมูลข่าวสารในการดำเนินการสร้างการรับรู้ผ่านช่องทางกระจายข่าวและช่องทางเผยแพร่อื่น ๆ อย่างต่อเนื่องและเข้าถึงประชาชนทุกหมู่บ้าน/ชุมชน

จึงเรียนมาเพื่อทราบและดำเนินการต่อไป

ขอแสดงความนับถือ

(นายวุฒิชรินทร์ อาจตัน)

ผู้อำนวยการกลุ่มงานกฎหมาย ระเบียบและเรื่องร้องทุกข์ รักษาการแทน
ท้องถิ่นจังหวัดนครสวรรค์

กลุ่มงานกฎหมาย ระเบียบและเรื่องร้องทุกข์

โทร. ๐๖๓-๒๐๖๕๗๕๕

3
4



0782 สดจ.นครสวรรค์
เลขที่รับ.....
วันที่ 22 ส.ย. ๒๐๑๖
สาขา.....
 น.บริหารฯ ก.การเงิน
 ก.เกษตรฯ ก.ส่งเสริมฯ
 ก.กฎหมาย

ที่ นว ๐๐๑๗.๒/ ๑๔๐๖๔

ศาลากลางจังหวัดนครสวรรค์
ถนนสวรรค์วิถี นว ๖๐๐๐

๒๑ มิถุนายน ๒๕๖๕

สำนักงานเกษตรและสหกรณ์จังหวัดนครสวรรค์
เลขที่ 396
วันที่ ๒๓ มิ.ย. ๒๕๖๕
นาย.....

เรื่อง การส่งข้อมูลเพื่อสร้างการรับรู้สู่ชุมชน ครั้งที่ ๒๓/๒๕๖๕

เรียน ท้องถิ่นจังหวัดนครสวรรค์

- อ้างถึง ๑. หนังสือจังหวัดนครสวรรค์ ที่ นว ๐๐๑๗.๒/ ว ๒๗๐๐๔ ลงวันที่ ๑๖ ธันวาคม ๒๕๖๓
๒. หนังสือจังหวัดนครสวรรค์ ที่ นว ๐๐๑๗.๒/ ว ๒๐๒๔๔ ลงวันที่ ๓๐ สิงหาคม ๒๕๖๔

ตามที่จังหวัดนครสวรรค์มีคำสั่งแต่งตั้งคณะกรรมการบริหารจัดการข้อมูลข่าวสารเพื่อสร้างการรับรู้ระดับจังหวัด โดยมีผู้ว่าราชการจังหวัดนครสวรรค์เป็นประธาน ปลัดจังหวัดนครสวรรค์และท้องถิ่นจังหวัดนครสวรรค์เป็นเลขานุการร่วมตามคำสั่งจังหวัดนครสวรรค์ ที่ ๘๒๘/๒๕๖๒ ลงวันที่ ๑๓ มีนาคม ๒๕๖๒ ซึ่งจังหวัดนครสวรรค์ขอให้ปลัดจังหวัดนครสวรรค์ และท้องถิ่นจังหวัดนครสวรรค์ กำชับเจ้าหน้าที่ที่เกี่ยวข้องในระดับจังหวัด อำเภอ/ท้องถิ่น และหมู่บ้าน/ชุมชน ให้ส่งต่อและเผยแพร่ข้อมูลข่าวสารติดตามและประเมินผลการเผยแพร่ประชาสัมพันธ์ หากมีการเปลี่ยนแปลงผู้ประสานงานให้แจ้งกระทรวงมหาดไทย นั้น

เพื่อให้การสร้างการรับรู้สู่ชุมชนเป็นไปอย่างมีประสิทธิภาพ จังหวัดนครสวรรค์ขอให้ท้องถิ่นจังหวัดนครสวรรค์ กำชับท้องถิ่นและท้องที่ดำเนินการสร้างการรับรู้ผ่านช่องทางหอกระจายข่าว และช่องทางการเผยแพร่อื่นๆ อย่างต่อเนื่อง และเข้าถึงประชาชนทุกหมู่บ้าน/ชุมชนต่อไป

จึงเรียนมาเพื่อพิจารณาดำเนินการ

ขอแสดงความนับถือ

(นายปรีชา เดชพันธ์)

รองผู้ว่าราชการจังหวัดนครสวรรค์ ปฏิบัติราชการแทน
ผู้ว่าราชการจังหวัดนครสวรรค์

สำนักงานจังหวัด

กลุ่มงานยุทธศาสตร์และข้อมูลเพื่อการพัฒนาจังหวัด

โทร./โทรสาร ๐ ๕๖๘๐ ๓๖๐๒ สื่อสาร มท. ๑๕๕๗๒

Handwritten mark



ข้อมูลข่าวสารเพื่อสร้างการรับรู้สู่ชุมชน ครั้งที่ ๒๓ / ๒๕๖๕

ลำดับ	เรื่อง	หน่วยงาน	เอกสารประกอบ
มาตรการด้านการป้องกันและการให้ความช่วยเหลือจากการแพร่ระบาดของโรคติดเชื้อไวรัสโคโรนา 2019 (COVID-19)			
๑.	วัคซีนป้องกันโรคไข้หวัดใหญ่ สามารถฉีดพร้อมกับวัคซีนโควิด 19 ได้	กระทรวงสาธารณสุข	อินโฟกราฟิก ๑ ชุด
มาตรการด้านการพัฒนาและเสริมสร้างศักยภาพทรัพยากรมนุษย์			
๒.	PEA มีหลักเกณฑ์ยกเว้นการงดจ่ายไฟฟ้า กับสถานที่ที่มีผู้ป่วยต้องใช้ไฟฟ้าเพื่อการรักษาพยาบาล	กระทรวงมหาดไทย	อินโฟกราฟิก ๑ ชุด
๓.	ต่อเติมบ้าน ให้ถูกกฎหมาย ต้องทำอย่างไร	กระทรวงยุติธรรม	อินโฟกราฟิก ๑ ชุด
๔.	ซื้อทัวร์อย่างไรไม่ให้โดนหลอก	กระทรวงการท่องเที่ยวและกีฬา	อินโฟกราฟิก ๑ ชุด
มาตรการด้านการปรับสมดุลและพัฒนาระบบการบริหารจัดการภาครัฐ			
๕.	สทนช. คิกออฟ แผนปฏิบัติการทรัพยากรน้ำ ผ่านระบบ Thai Water Plan	สำนักนายกรัฐมนตรี	อินโฟกราฟิก ๑ ชุด

หมายเหตุ

- ข้อมูลดังกล่าวเป็นข้อมูลเพื่อการสร้างการรับรู้ที่มาจากทุกกระทรวงตามบันทึกข้อตกลงความร่วมมือการบูรณาการเสริมสร้างการรับรู้สู่ชุมชน จังหวัดสามารถหาข้อมูลเพิ่มเติมหรือขยายความข้อมูลที่ใช่เฉพาะพื้นที่ได้ตามความถูกต้องและเหมาะสม
- ให้จังหวัดนำข้อมูลเพื่อสร้างการรับรู้ตามแนวทางที่กำหนด ตามหนังสือกระทรวงมหาดไทย ด่วนที่สุดที่ มท ๐๒๐๖.๒/ว๑๔๔๙ ลงวันที่ ๕ มีนาคม ๒๕๖๒ เรื่อง แนวทางการสร้างการรับรู้สู่ชุมชน
- จังหวัดสามารถดาวน์โหลดข้อมูลข่าวสารเพื่อสร้างการรับรู้สู่ชุมชนได้ที่ ช่องทางไลน์ (Line) กลุ่ม “ข้อมูลข่าวสารเพื่อสร้างการรับรู้” และเว็บไซต์กองสารนิเทศ สป. หัวข้อ “การสร้างการรับรู้สู่ชุมชน”

ข้อมูลข่าวสารเพื่อสร้างการรับรู้สู่ชุมชน
ครั้งที่ ๒๓ / ๒๕๖๕ วันที่ ๑๗ มิถุนายน ๒๕๖๕

กระทรวง กระทรวงสาธารณสุข

กรม / หน่วยงาน สำนักงานปลัดกระทรวงสาธารณสุข

หน่วยงานเจ้าของเรื่อง กรมควบคุมโรค

ช่องทางการติดต่อ โทรสายด่วนกรมควบคุมโรค ๑๔๒๒

๑) หัวข้อเรื่อง วัคซีนป้องกันโรคไข้หวัดใหญ่ สามารถฉีดพร้อมกับวัคซีนโควิด 19 ได้

๒) ข้อความสำหรับใช้ประชาสัมพันธ์

เรื่อง วัคซีนป้องกันโรคไข้หวัดใหญ่ สามารถฉีดพร้อมกับวัคซีนโควิด 19 ได้

กระทรวงสาธารณสุข แนะนำประชาชน กรณีมีวัคซีนป้องกันโรคไข้หวัดใหญ่ สามารถฉีดพร้อมกับวัคซีนโควิด ๑๙ ได้ โดยสามารถฉีดวัคซีนที่แขนคนละข้าง และการฉีดวัคซีนไข้หวัดใหญ่ เพื่อเตรียมความพร้อมสำหรับการเข้าสู่ระยะโรคประจำถิ่น ดังนี้

- การผ่อนคลายมาตรการป้องกันควบคุมโรคโควิด 19 อาจส่งผลให้เกิดการแพร่ระบาดของเชื้อไวรัสไข้หวัดใหญ่เพิ่มขึ้น และพบผู้ป่วยโรคไข้หวัดใหญ่เพิ่มขึ้นได้

- การฉีดวัคซีนจะช่วยลดการป่วยรุนแรงและลดการเสียชีวิตจากไข้หวัดใหญ่

- อีกทั้งช่วยลดความเสี่ยงต่อการเสียชีวิตที่เพิ่มขึ้นจากการติดเชื้อของทั้ง ๒ โรค

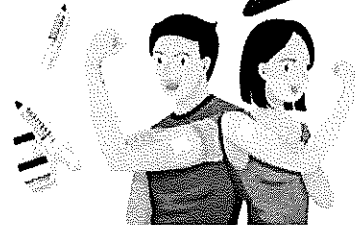
ประชาชนสามารถติดต่อเข้ารับการฉีดวัคซีนที่สถานบริการสาธารณสุขของรัฐใกล้บ้าน หรือเอกชนที่ร่วมโครงการหลักประกันสุขภาพแห่งชาติ (สามารถค้นหาสถานบริการใกล้บ้านผ่าน Application เป่าตั้ง)

ทั้งนี้ หากประชาชนมีข้อสงสัย สามารถสอบถามเพิ่มเติมได้ที่ โทรสายด่วนกรมควบคุมโรค ๑๔๒๒

วัคซีนป้องกันโรคไขหวัดใหญ่

สามารถฉีดพร้อมกับ วัคซีนโควิด 19 ได้

แม่-ป้า ให้ฉีดวัคซีน
ที่แขนคนละข้าง



การฉีดวัคซีนไขหวัดใหญ่ เพื่อเตรียมความพร้อมสำหรับการเข้าสู่ระยะโรคประจำถิ่น

- การผ่อนคลายมาตรการป้องกันควบคุมโรคโควิด 19 อาจส่งผลให้เกิดการแพร่ระบาดของเชื้อไวรัสไขหวัดใหญ่เพิ่มขึ้น และพบผู้ป่วยโรคไขหวัดใหญ่เพิ่มขึ้นได้
- การฉีดวัคซีนจะช่วยลดการป่วยรุนแรงและลดการเสียชีวิตจากไขหวัดใหญ่
- อีกทั้งช่วยลดความเสี่ยงต่อการเสียชีวิตที่เพิ่มขึ้นจากการติดเชื้อของทั้ง 2 โรค



ติดต่อเข้ารับการฉีดวัคซีน

สถานบริการสาธารณสุขของรัฐใกล้บ้าน หรือเอกชน
ที่ร่วมโครงการหลักประกันสุขภาพแห่งชาติ (สปสช.)
สอบถามข้อมูลเพิ่มเติมได้ที่สายด่วนกรมควบคุมโรค

☎ 1422 และสายด่วน สปสช. ☎ 1330

สามารถค้นหาสถานบริการใกล้บ้านผ่าน
Application **เป๋าตัง**



สายด่วน
1422



กรมควบคุมโรค

ที่มา : กองโรคติดต่อทั่วไป กรมควบคุมโรค

ข้อมูล ณ วันที่ ๙ พฤษภาคม 2565

ข้อมูลข่าวสารเพื่อสร้างการรับรู้สู่ชุมชน
ครั้งที่ ๒๓ / ๒๕๖๕ วันที่ ๑๗ มิถุนายน ๒๕๖๕

กระทรวง กระทรวงมหาดไทย

กรม / หน่วยงาน การไฟฟ้าส่วนภูมิภาค

หน่วยงานเจ้าของเรื่อง การไฟฟ้าส่วนภูมิภาค

ช่องทางการติดต่อ PEA Contact Center โทร. ๑๑๒๙

๑) หัวข้อเรื่อง PEA มีหลักเกณฑ์ยกเว้นการงดจ่ายไฟฟ้า กับสถานที่ที่มีผู้ป่วยต้องใช้ไฟฟ้าเพื่อการรักษาพยาบาล

๒) ข้อความสำหรับใช้ประชาสัมพันธ์

เรื่อง PEA มีหลักเกณฑ์ยกเว้นการงดจ่ายไฟฟ้า กับสถานที่ที่มีผู้ป่วยต้องใช้ไฟฟ้าเพื่อการรักษาพยาบาล

การไฟฟ้าส่วนภูมิภาค (PEA) มีหลักเกณฑ์ยกเว้นการงดจ่ายไฟฟ้า (ไม่ตัดกระแสไฟฟ้า) กับสถานที่หรือบ้านที่มีผู้ป่วยที่ต้องใช้ไฟฟ้าในการเดินเครื่องมือทางการแพทย์เพื่อการรักษาพยาบาล ดังนี้

๑. ผู้ใช้ไฟฟ้าติดต่อลงทะเบียนที่สำนักงาน PEA ในพื้นที่ทุกแห่ง โดยเอกสารที่ต้องใช้ในการลงทะเบียน ได้แก่ บัตรประจำตัวประชาชนของผู้ใช้ไฟฟ้า, บัตรประจำตัวประชาชนของผู้ป่วยหรือสำเนา, ใบรับรองแพทย์จากโรงพยาบาล มีอายุไม่เกิน ๑ เดือน นับแต่วันที่ออกใบรับรองแพทย์ที่ระบุว่าผู้ป่วยที่ต้องใช้ไฟฟ้า ในการเดินเครื่องมือทางการแพทย์เพื่อการรักษาพยาบาลและหลักฐานแสดงสถานที่ใช้ไฟฟ้า กรณีที่มอบอำนาจให้ผู้อื่นมาดำเนินการแทน ต้องมีหลักฐานแสดงตัวของผู้มอบอำนาจและผู้รับมอบอำนาจ

๒. PEA ส่งวนสิทธิการเข้าตรวจสอบสถานที่ใช้ไฟฟ้า

๓. ยื่นลงทะเบียนเพื่อรักษาสิทธิต่อเนื่องภายในวันที่ ๓๑ มกราคม ของทุกปี

๔. กรณีไม่มีความจำเป็นต้องใช้ไฟฟ้าในการเดินเครื่องมือทางการแพทย์แล้ว ต้องแจ้งยกเลิกกับ PEA ภายใน ๓๐ วัน นับตั้งแต่วันที่สิ้นสุดความจำเป็น

โดย PEA จะยกเลิกสิทธิฯ ในกรณี ดังนี้

๑. ค่าชำระค่าไฟฟ้ารวมกัน ๓ เดือน

๒. ตรวจพบการกระทำโดยมิชอบ/การละเมิดการใช้ไฟฟ้า

๓. แจ้งข้อมูลอันเป็นเท็จ

๔. ตรวจพบผู้ป่วยยกเลิกการใช้เครื่องมือทางการแพทย์ แต่ไม่มีการแจ้งยกเลิกกับ PEA

ทั้งนี้ หากประชาชนมีข้อสงสัย สามารถสอบถามเพิ่มเติมได้ที่ PEA Contact Center โทร. ๑๑๒๙



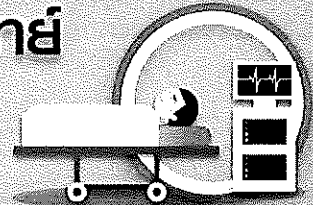
PEA ไม่ตัด

กระแสไฟฟ้า ในสถานที่



ที่มีผู้ช่วยที่ต้องใช้ไฟฟ้า

ในการเดินเครื่องมือทางการแพทย์
เพื่อการรักษาพยาบาล



ไม่ตัดกระแสไฟฟ้า
ไม่ใช่การรบกวนคลื่นไฟฟ้า



กัมมันต์ ไม่ครอบคลุม
กรณีไฟดับจากเหตุสุดวิสัย
และภัยธรรมชาติ



สอบถามรายละเอียด

ได้ที่

1129 PEA CONTACT CENTER

หรือสำนักงาน PEA
ทั่วประเทศ

สำนักงาน กสท โทรคมนาคม



www.pea.co.th



การไฟฟ้าส่วนภูมิภาค PEA



PEAchannel@Thailand

Um

ข้อมูลข่าวสารเพื่อสร้างการรับรู้สู่ชุมชน
ครั้งที่ ๒๓ / ๒๕๖๕ วันที่ ๑๗ มิถุนายน ๒๕๖๕

กระทรวง กระทรวงยุติธรรม

กรม / หน่วยงาน สำนักงานปลัดกระทรวงยุติธรรม

หน่วยงานเจ้าของเรื่อง สำนักงานปลัดกระทรวงยุติธรรม

ช่องทางการติดต่อ โทรสายด่วนยุติธรรม ๑๑๑๑ กด ๗๗ ฟรีตลอด ๒๔ ชั่วโมง

๑) หัวข้อเรื่อง ต่อเติมบ้าน ให้ถูกกฎหมาย ต้องทำอย่างไร

๒) ข้อความสำหรับใช้ประชาสัมพันธ์

เรื่อง ต่อเติมบ้าน ให้ถูกกฎหมาย ต้องทำอย่างไร

กระทรวงยุติธรรม แนะนำประชาชน กรณีต่อเติมบ้าน ไม่ว่าจะเป็นบ้านเดี่ยว บ้านแฝด หรือทาวน์โฮม เพราะสมาชิกในบ้านเพิ่มขึ้นหรือมีความต้องการพื้นที่ใช้สอยเพิ่มขึ้น ซึ่งจะส่งผลต่อการต่อเติมบ้านให้ถูกกฎหมาย โดยสามารถดำเนินการ ดังนี้

๑. ต้องได้รับอนุญาตจากเจ้าพนักงานขององค์กรปกครองส่วนท้องถิ่นก่อน
๒. ต้องมีสถาปนิกและวิศวกรควบคุม
๓. ต้องทำตามกฎหมายระยะร่นและที่เว้นว่าง
๔. ต้องได้รับการยินยอมจากเพื่อนบ้าน

หากการต่อเติมบ้านเข้าข่ายต้องขออนุญาตแต่ไม่ขออนุญาต หรือขออนุญาตแล้วแต่ไม่ทำตามที่ยขออนุญาต เจ้าของบ้านจะต้องโทษจำคุกไม่เกิน ๓ เดือน หรือปรับไม่เกิน ๖๐,๐๐๐ บาท หรือทั้งจำทั้งปรับ และปรับอีกวันละไม่เกิน ๑๐,๐๐๐ บาท จนกว่าจะปฏิบัติให้ถูกต้อง แต่ถ้าเจ้าของบ้านถูกร้องเรียน และพบว่าต่อเติมบ้านแบบผิดกฎหมาย จะต้องโทษจำคุกไม่เกิน ๖ เดือน หรือปรับไม่เกิน ๑๐๐,๐๐๐ บาท หรือทั้งจำทั้งปรับ และปรับอีกวันละไม่เกิน ๓๐,๐๐๐ บาท จนกว่าจะปฏิบัติให้ถูกต้อง

ทั้งนี้ หากประชาชนมีข้อสงสัย สามารถขอรับคำปรึกษาด้านกฎหมาย บริการด้านงานยุติธรรมต่าง ๆ ได้ที่โทรสายด่วนยุติธรรม ๑๑๑๑ กด ๗๗ ฟรีตลอด ๒๔ ชั่วโมง

ต่อเติมบ้าน ให้ถูกกฎหมาย ต้องทำอย่างไร?



1. ต้องได้รับอนุญาตจากเจ้าพนักงาน
ขององค์กรปกครองส่วนท้องถิ่นก่อน
2. ต้องมีสถาปนิกและวิศวกรควบคุม
3. ต้องทำตามกฎหมายระยะรัศมี
และที่เว้นว่าง
4. ต้องได้รับการยินยอมจากเพื่อนบ้าน

หากการต่อเติมบ้านเข้าข่ายต้องขออนุญาต แต่ไม่ขออนุญาตหรือ
ขออนุญาตแล้ว แต่ไม่ทำตามที่ยขออนุญาต เจ้าของบ้านจะต้องโทษจำคุกไม่เกิน 3 เดือน
หรือปรับไม่เกิน 60,000 บาท หรือทั้งจำทั้งปรับ
และปรับอีกวันละ ไม่เกิน 10,000 บาท จนกว่าจะปฏิบัติให้ถูกต้อง
แต่ถ้าเจ้าของบ้านถูกร้องเรียน และพบว่าต่อเติมบ้านแบบผิดกฎหมาย
จะต้องโทษจำคุกไม่เกิน 6 เดือน หรือปรับไม่เกิน 100,000 บาท หรือทั้งจำทั้งปรับ
และปรับอีกวันละไม่เกิน 30,000 บาท จนกว่าจะปฏิบัติให้ถูกต้อง

ข้อมูลจาก : พระราชบัญญัติควบคุมอาคาร พ.ศ. 2522
จัดทำโดย กลุ่มงานประชาสัมพันธ์ กองกลาง สำนักงานปลัดกระทรวงยุติธรรม



ข้อมูลข่าวสารเพื่อสร้างการรับรู้สู่ชุมชน
ครั้งที่ ๒๓ / ๒๕๖๕ วันที่ ๑๗ มิถุนายน ๒๕๖๕

กระทรวง กระทรวงการท่องเที่ยวและกีฬา
กรม / หน่วยงาน สำนักงานปลัดกระทรวงการท่องเที่ยวและกีฬา
หน่วยงานเจ้าของเรื่อง กรมการท่องเที่ยว
ช่องทางการติดต่อ โทร. ๐ ๒๑๔๑ ๓๓๓๓
๑) หัวข้อเรื่อง ชื่อทัวร์อย่างไรไม่ให้โดนหลอก
๒) ข้อความสำหรับใช้ประชาสัมพันธ์

เรื่อง ชื่อทัวร์อย่างไรไม่ให้โดนหลอก

กรมการท่องเที่ยว แนะนำประชาชนกรณีที่นักท่องเที่ยวถูกหลอกชื่อทัวร์อยู่บ่อยครั้ง เนื่องจากมีกลุ่มมิจฉาชีพที่แฝงตัวเข้ามาหลอกผู้คนในรูปแบบทัวร์มากขึ้น ซึ่งก็มีผู้ตกเป็นเหยื่อออกข่าวให้เห็นบ่อยครั้ง ดังนั้น กรมการท่องเที่ยว จึงได้จัดทำข้อมูลสื่อประชาสัมพันธ์เพื่อออกมาเตือนและแนะนำให้ตรวจสอบให้แน่ชัดก่อนการซื้อทัวร์ ได้แก่ ๑) มีการจดทะเบียนอย่างถูกต้อง ๒) อย่าหลงเชื่อกับราคาที่ถูกเกินไป ๓) ไม่จองทัวร์ที่จ่ายมัดจำเต็มจำนวน ๔) การชำระเงินควรตรวจสอบให้ดีกว่าก่อนว่าบัญชีธนาคารที่ต้องโอนเข้าเป็นชื่อบริษัทถูกต้อง ๕) ตรวจสอบใบอนุญาตก่อนซื้อทัวร์ทุกครั้ง ได้ที่ www.dot.go.th

ทั้งนี้ หากประชาชนมีข้อสงสัย สามารถสอบถามข้อมูลเพิ่มเติมได้ที่ โทร. ๐ ๒๑๔๑ ๓๓๓๓



ซื้อตั๋วอย่างไร... **ไม่** ให้โดนท?

ไม่

ซื้อตั๋วที่ไม่มีใบอนุญาตประกอบธุรกิจนำเที่ยว หรืออยู่ระหว่างถูกพักใช้ หรือเพิกถอนใบอนุญาต

ไม่

ซื้อตั๋วที่ราคาต่ำกว่ากำหนด หรือราคาถูกกดยกข้อลง เมื่อเทียบลงไปโปรแกรมนำเที่ยวที่ใกล้เคียงกัน

ไม่

หลงเชื่อการรับจองโปรแกรมทัวร์ข้ามปี ที่ราคาถูกลงมากเกินไป

ไม่

ซื้อตั๋วที่เรียกเก็บค่าบริการเพิ่มหลังจองไปแล้ว

ไม่

จองตั๋วที่ต้องจ่ายมัดจำเต็มจำนวน

ให้

ตรวจสอบใบอนุญาตก่อนซื้อตั๋วทุกครั้งได้ที่ www.dot.go.th

ข้อมูลข่าวสารเพื่อสร้างการรับรู้สู่ชุมชน
ครั้งที่ ๒๓ / ๒๕๖๕ วันที่ ๑๗ มิถุนายน ๒๕๖๕

กระทรวง สำนักนายกรัฐมนตรี
กรม / หน่วยงาน สำนักงานทรัพยากรน้ำแห่งชาติ
หน่วยงานเจ้าของเรื่อง สำนักงานทรัพยากรน้ำแห่งชาติ
ช่องทางการติดต่อ โทร. ๐ ๒๕๕๔ ๑๘๐๐ ต่อ ๑๐๖๖

- ๑) หัวข้อเรื่อง สทนช. คิกออฟ แผนปฏิบัติการทรัพยากรน้ำผ่านระบบ Thai Water Plan
- ๒) ข้อความสำหรับใช้ประชาสัมพันธ์

เรื่อง สทนช. คิกออฟ แผนปฏิบัติการทรัพยากรน้ำผ่านระบบ Thai Water Plan

สำนักงานทรัพยากรน้ำแห่งชาติ (สทนช.) มีความเคลื่อนไหวเกี่ยวกับแนวทางและปฏิทินการจัดทำแผนปฏิบัติการด้านทรัพยากรน้ำ ประจำปีงบประมาณ พ.ศ. ๒๕๖๗ ผ่านระบบ Thai Water Plan ของหน่วยงานที่เกี่ยวข้องกับทรัพยากรน้ำ จังหวัด และองค์กรปกครองส่วนท้องถิ่น ตามพระราชบัญญัติทรัพยากรน้ำ พ.ศ. ๒๕๖๑ และแผนงบประมาณการบริหารทรัพยากรน้ำ

โดย สทนช. ได้จัดประชุมชี้แจงแนวทางการจัดทำแผนปฏิบัติการทรัพยากรน้ำ ผ่านสื่ออิเล็กทรอนิกส์ (Video Conference) เพื่อให้หน่วยงานที่เกี่ยวข้องได้รับทราบและเข้าใจแนวทางการจัดทำแผนปฏิบัติการด้านทรัพยากรน้ำตามพระราชบัญญัติทรัพยากรน้ำ พ.ศ. ๒๕๖๑ รวมถึงฝึกอบรมการใช้งานระบบ Thai Water Plan สำหรับจัดทำแผนปฏิบัติการด้านทรัพยากรน้ำ ประจำปีงบประมาณ พ.ศ. ๒๕๖๗ เพื่อให้หน่วยงานสามารถจัดทำแผนปฏิบัติการได้อย่างมีประสิทธิภาพต่อไป

ทั้งนี้ หากประชาชนมีข้อสงสัย สามารถสอบถามข้อมูลเพิ่มเติมได้ที่ โทร. ๐ ๒๕๕๔ ๑๘๐๐ ต่อ ๑๐๖๖

สททช. คิกออฟ แผนปฏิบัติการ
ทรัพยากรน้ำผ่านระบบ Thai Water Plan
ตัวเข้มถึงระดับท้องถิ่นก่อนของบประมาณ ปี 67

ดร.สุรสีห์ กิตติมณฑล
เลขาธิการ
สำนักงานทรัพยากรน้ำแห่งชาติ

@NationalWaterCommand Tube ONWRNews

:@ONWRNEWS : www.onwr.go.th

กรมทรัพยากรน้ำแห่งชาติ
OFFICE OF NATIONAL WATER COMMAND
