



ประกาศองค์การบริหารส่วนตำบลเขากะลา
เรื่อง แผนอัตรากำลัง ๓ ปี ประจำปีงบประมาณ ๒๕๖๑ - ๒๕๖๓
ฉบับแก้ไขเพิ่มเติม (ฉบับที่ ๑) พ.ศ. ๒๕๖๒

อาศัยความตามมาตรา ๑๕ ประกอบ มาตรา ๒๕ วรรคเจ็ด แห่งพระราชบัญญัติระเบียบ
บริหารงานบุคคลส่วนท้องถิ่น พ.ศ.๒๕๔๒ และมติคณะกรรมการพนักงานส่วนตำบลจังหวัดนครสวรรค์
ในการประชุมครั้งที่ ๑/๒๕๖๒ เมื่อวันที่ ๒๙ มกราคม พ.ศ.๒๕๖๒ จึงให้ประกาศใช้แผนอัตรากำลัง ๓ ปี ประจำปี
งบประมาณ ๒๕๖๑ - ๒๕๖๓ ฉบับแก้ไขเพิ่มเติม (ฉบับที่ ๑) พ.ศ.๒๕๖๒ ดังนี้

ข้อ ๑ ประกาศฉบับนี้เรียกว่า ประกาศองค์การบริหารส่วนตำบลเขากะลา เรื่อง แผนอัตรากำลัง
๓ ปี ประจำปีงบประมาณ ๒๕๖๑ - ๒๕๖๓ ฉบับแก้ไขเพิ่มเติม (ฉบับที่ ๑) พ.ศ.๒๕๖๒

ข้อ ๒ ประกาศฉบับนี้ มีผลใช้บังคับ ตั้งแต่วันที่ ๑๑ มีนาคม พ.ศ.๒๕๖๒

ข้อ ๓ ให้ยกเลิกการกำหนดตำแหน่ง และระดับตำแหน่งในแผนอัตรากำลัง ๓ ปี ประจำปี
งบประมาณ ๒๕๖๑ - ๒๕๖๓ โดยให้เป็นไปตามการกำหนดตำแหน่ง และระดับตำแหน่งฉบับนี้แทน

จึงประกาศให้ทราบโดยทั่วกัน

ประกาศ ณ วันที่ ๑๑ มีนาคม พ.ศ.๒๕๖๒

(นายประจวบ หมีทอง)

นายกองค์การบริหารส่วนตำบลเขากะลา



แผนอัตรากำลัง ๓ ปี

ปีงบประมาณ พ.ศ. ๒๕๖๑-๒๕๖๓
(ฉบับแก้ไขเพิ่มเติม ฉบับที่ ๑) พ.ศ.๒๕๖๒

องค์การบริหารส่วนตำบลเขากะลา
อำเภอพยุหะคีรี จังหวัดนครสวรรค์



แผนอัตรากำลัง ๓ ปี

ปีงบประมาณ พ.ศ. ๒๕๖๑-๒๕๖๓
(ฉบับแก้ไขเพิ่มเติม ฉบับที่ ๑) พ.ศ.๒๕๖๒

องค์การบริหารส่วนตำบลเขากะลา
อำเภอพยุหะคีรี จังหวัดนครสวรรค์

สารบัญ

เรื่อง	หน้า
๑. หลักการและเหตุผล	๑
๒. วัตถุประสงค์.....	๒
๒.๑ วัตถุประสงค์จากการจัดทำแผนอัตรากำลัง ๓ ปี	๒
๒.๒ ประโยชน์จากการจัดทำแผนอัตรากำลัง ๓ ปี.....	๒
๓. กรอบแนวคิดขอบเขต ความสำคัญ และกระบวนการ ในการจัดทำแผนอัตรากำลัง ๓ปี	๓
๓.๑ กรอบแนวคิดเรื่องการวางแผนอัตรากำลัง	๓
๓.๒ ขอบเขตและแนวทางจัดทำแผนอัตรากำลัง ๓ ปี ประจำปีงบประมาณ ๒๕๖๑ - ๒๕๖๓.....	๘
๓.๓ ความสำคัญของการกำหนดกรอบอัตรากำลังคน	๙
๓.๔ กระบวนการจัดทำแผนอัตรากำลัง ๓ปี ประจำปีงบประมาณ ๒๕๖๑ - ๒๕๖๓.....	๑๐
๔. สภาพปัญหาของพื้นที่และความต้องการของประชาชน.....	๑๑
๕. การกิจ อำนาจหน้าที่ขององค์กรปกครองส่วนท้องถิ่น	๑๓
๖. การกิจหลัก และภารกิจรองที่องค์กรปกครองส่วนท้องถิ่นจะดำเนินการ.....	๑๖
๗. สรุปปัญหา และแนวทางในการกำหนดโครงสร้างส่วนราชการและกรอบอัตรากำลัง	๑๗
๘. โครงสร้างการกำหนดส่วนราชการ	๑๙
๘.๑ การกำหนดโครงสร้างส่วนราชการ	๑๙
๘.๒ การวิเคราะห์การกำหนดตำแหน่ง.....	๒๒
๙. ภาระค่าใช้จ่ายเกี่ยวกับเงินเดือน และประโยชน์ตอบแทนอื่น	๒๘
๑๐. แผนภูมิโครงสร้างการแบ่งส่วนราชการตามแผนอัตรากำลัง ๓ ปี	๓๐
๑๑. บัญชีแสดงการจัดคนลงสู่ตำแหน่งและการกำหนดเลขที่ตำแหน่งในส่วนราชการ	๓๔
๑๒. แนวทางพัฒนาข้าราชการหรือพนักงานส่วนท้องถิ่น.....	๓๗
๑๓. ประกาศคุณธรรมจริยธรรมของข้าราชการหรือพนักงานส่วนท้องถิ่นและลูกจ้าง	๓๙

ภาคผนวก

- คำสั่งแต่งตั้งคณะกรรมการฯ
- รายงานการประชุมฯ

๑. หลักการ และเหตุผล

การบริหารจัดการอัตรากำลังของหน่วยงานรัฐ เป็นสิ่งสำคัญและต้องดำเนินการต่อเนื่อง เนื่องจากการกำหนดอัตรากำลังคนในองค์กรหนึ่งจะมีความสัมพันธ์กับการกำหนดอัตราเงินเดือน ค่าจ้าง ค่าตอบแทน ประโยชน์ตอบแทนอื่น และสวัสดิการอื่น ๆ อีกมากมาย ที่มีความสัมพันธ์เกี่ยวเนื่องสอดคล้องกัน ประกอบกับ แผนอัตรากำลัง ๓ ปี ประจำปีงบประมาณ ๒๕๕๘ - ๒๕๖๐ ขององค์การบริหารส่วนตำบล เขากะลา จะสิ้นสุดลงในวันที่ ๓๐ กันยายน ๒๕๖๐ ดังนั้นองค์การบริหารส่วนตำบลเขากะลา จึงจำเป็นต้องจัดทำ แผนอัตรากำลัง ๓ ปี ประจำปีงบประมาณ ๒๕๖๑ - ๒๕๖๓ ให้สอดคล้องและสัมพันธ์กับแผนอัตรากำลังฉบับเดิม เป็นสำคัญ เพื่อให้การบริหารจัดการอัตรากำลังของหน่วยงานให้มีความสมบูรณ์และต่อเนื่องโดยใช้หลักการและวิธีการจัดทำแผนอัตรากำลัง ๓ ปี ประจำปีงบประมาณ ๒๕๖๑ - ๒๕๖๓ ดังนี้

๑.๑ ประกาศคณะกรรมการกลางพนักงานส่วนตำบล (ก.อบต.) เรื่อง มาตรฐานทั่วไปเกี่ยวกับอัตรากำลัง ตำแหน่ง กำหนดให้คณะกรรมการพนักงานส่วนตำบลกำหนดตำแหน่งพนักงานส่วนตำบล ว่าจะมีตำแหน่งใดระดับใด อยู่ในส่วนราชการใด จำนวนเท่าใด ให้คำนึงถึงภาระหน้าที่ความรับผิดชอบ ลักษณะงานที่ต้องปฏิบัติ ความยาก ปริมาณและคุณภาพของงาน ตลอดจนทั้งภาระค่าใช้จ่ายขององค์การบริหารส่วนตำบลที่จะต้องจ่ายในด้านบุคคล โดยให้องค์การบริหารส่วนตำบลเขากะลาจัดทำแผนอัตรากำลังของพนักงานส่วนตำบล เพื่อใช้ในการกำหนด ตำแหน่งโดยความเห็นชอบของคณะกรรมการพนักงานส่วนตำบลจังหวัดนครสวรรค์ทั้งนี้ ให้เป็นไปตามหลักเกณฑ์ และวิธีการที่คณะกรรมการกลางพนักงานส่วนตำบล (ก.อบต.) กำหนด

๑.๒ คณะกรรมการกลางพนักงานส่วนตำบล (ก.อบต.) ได้มีมติเห็นชอบประกาศการกำหนด ตำแหน่งข้าราชการหรือพนักงานส่วนท้องถิ่น โดยกำหนดแนวทางให้องค์การบริหารส่วนตำบลจัดทำแผน อัตรากำลังขององค์การบริหารส่วนตำบล เพื่อเป็นกรอบในการกำหนดตำแหน่งและการใช้ตำแหน่งพนักงานส่วนตำบล โดยเสนอให้คณะกรรมการพนักงานส่วนตำบลจังหวัดนครสวรรค์พิจารณาให้ความเห็นชอบ โดยกำหนดให้องค์การบริหาร ส่วนตำบลเขากะลาแต่งตั้งคณะกรรมการจัดทำแผนอัตรากำลัง วิเคราะห์อำนาจหน้าที่และภารกิจขององค์การ บริหารส่วนตำบลวิเคราะห์ความต้องการกำลังคน วิเคราะห์การวางแผนการใช้กำลังคน จัดทำกรอบอัตรากำลัง และกำหนดหลักเกณฑ์และเงื่อนไข ในการกำหนดตำแหน่งพนักงานส่วนตำบล ตามแผนอัตรากำลัง ๓ ปี

๑.๓ จากหลักการและเหตุผลดังกล่าวองค์การบริหารส่วนตำบลเขากะลา จึงได้จัดทำ แผนอัตรากำลัง ๓ ปี ประจำปีงบประมาณ ๒๕๖๑-๒๕๖๓ ขึ้น

๒. วัตถุประสงค์

๒.๑ วัตถุประสงค์จากการจัดทำแผนอัตรากำลัง ๓ ปี

๒.๑.๑ เพื่อให้องค์การบริหารส่วนตำบลเขากะลามีโครงสร้างการแบ่งงานและระบบงานที่เหมาะสม ไม่ซ้ำซ้อน

๒.๑.๒ เพื่อให้องค์การบริหารส่วนตำบลเขากะลามีการกำหนดตำแหน่งการจัดอัตรากำลังโครงสร้างให้เหมาะสมกับอำนาจหน้าที่ขององค์การบริหารส่วนตำบลเขากะลาตามกฎหมายจัดตั้งองค์กรปกครองส่วนท้องถิ่นแต่ละประเภทและตามพระราชบัญญัติกำหนดแผนและขั้นตอนการกระจายอำนาจให้องค์กรปกครองส่วนท้องถิ่น พ.ศ. ๒๕๔๒

๒.๑.๓ เพื่อให้คณะกรรมการพนักงานส่วนตำบลจังหวัดนครสวรรค์ สามารถตรวจสอบการกำหนดตำแหน่งและการใช้ตำแหน่งขององค์การบริหารส่วนตำบลเขากะลาว่าถูกต้องเหมาะสมหรือไม่

๒.๑.๔ เพื่อเป็นแนวทางในการดำเนินการวางแผนการใช้อัตรากำลังการพัฒนาบุคลากรขององค์กรองค์การบริหารส่วนตำบลเขากะลา

๒.๑.๕ เพื่อให้องค์การบริหารส่วนตำบลเขากะลาสามารถวางแผนอัตรากำลัง ในการบรรจุแต่งตั้งพนักงานส่วนตำบล เพื่อให้การบริหารงาน ขององค์การบริหารส่วนตำบลเขากะลาเกิดประโยชน์ต่อประชาชนเกิดผลสัมฤทธิ์ต่อภารกิจตามอำนาจหน้าที่ มีประสิทธิภาพ มีความคุ้มค่า สามารถลดขั้นตอนการปฏิบัติงาน มีการลดภารกิจและยุบเลิกหน่วยงานที่ไม่จำเป็นการปฏิบัติภารกิจ สามารถตอบสนองความต้องการของประชาชนได้เป็นอย่างดี

๒.๑.๖ เพื่อให้องค์การบริหารส่วนตำบลเขากะลาสามารถควบคุมภาระค่าใช้จ่ายด้านการบริหารงานบุคคลให้เป็นไปตามที่กฎหมายกำหนด

๒.๒ ประโยชน์จากการจัดทำแผนอัตรากำลัง ๓ ปี

๒.๒.๑ ผู้บริหารและพนักงานส่วนตำบล ที่มีส่วนเกี่ยวข้องมีความเข้าใจชัดเจนถึงกรอบอัตรากำลังคน ตำแหน่งและหน้าที่รับผิดชอบที่เหมาะสมตามปริมาณและคุณภาพที่ต้องการ

๒.๒.๒ องค์การบริหารส่วนตำบลเขากะลามีอัตรากำลังที่เหมาะสม เพื่อเป็นเครื่องมือในการบริหาร สร้างขวัญกำลังใจ และเก็บรักษาคนดีและคนเก่งไว้ในหน่วยงาน

๒.๒.๓ การจัดทำแผนกำลัง ทำให้สามารถพยากรณ์สิ่งที่อาจเกิดขึ้นในอนาคต และสามารถเตรียมการรองรับกับเหตุการณ์ดังกล่าวไว้ล่วงหน้าได้

๒.๒.๔ การจัดทำแผนกำลัง ทำให้ทราบข้อมูลพื้นฐานทั้งด้าน จุดแข็ง จุดอ่อน โอกาส และอุปสรรค ของทรัพยากรบุคคลที่มีอยู่ในปัจจุบัน และในอนาคต สามารถวางแผนล่วงหน้าเกี่ยวกับการใช้ทรัพยากรบุคคลให้สอดคล้องกับสภาวะแวดล้อมต่าง ๆ

๒.๒.๕ การจัดทำแผนกำลัง เป็นกิจกรรมเชื่อมโยงระหว่างการจัดการทรัพยากรบุคคล และวางแผนให้สอดคล้องกับการดำเนินงานของกรมส่งเสริมการปกครองส่วนท้องถิ่น ให้เป็นไปอย่างมีประสิทธิภาพนำไปสู่เป้าหมายในภาพรวมได้

๒.๒.๖ เป็นต้นแบบที่ดีให้กับหน่วยงานอื่นๆ ในภาคราชการในองค์กรปกครองส่วนท้องถิ่น

๓. กรอบแนวคิดขอบเขต ความสำคัญ และกระบวนการ ในการจัดทำแผนอัตรากำลัง ๓ ปี

๓.๑ กรอบแนวคิดเรื่องการวางแผนอัตรากำลัง

๓.๑.๑ กรอบแนวคิดเรื่องการวางแผนอัตรากำลัง

การกำหนดกรอบอัตรากำลังคนนั้นจะเป็นส่วนหนึ่งของการวางแผนกำลังคนในภาพรวมขององค์กร ซึ่งนักวิชาการในต่างประเทศ นักวิชาการไทย และองค์กรต่างๆ ได้ให้ความหมาย ดังนี้

- ศุภชัย ยาวะประภาส ให้ความหมายการวางแผนทรัพยากรบุคคลว่า “เป็นกระบวนการในการกำหนดความต้องการบุคลากรล่วงหน้าในแต่ละช่วงเวลาว่า องค์กรต้องการบุคลากรประเภทใด จำนวนเท่าไร และรวมถึงวิธีการในการได้มาซึ่งบุคลากรที่กำหนดไว้ล่วงหน้านี้ด้วย การได้มาซึ่งบุคลากรนี้ รวมถึงตั้งแต่การสรรหาคัดเลือกจากภายนอกองค์กร ภายในองค์กร ตลอดจนการพัฒนาเพิ่มศักยภาพของบุคลากรภายในให้มีคุณสมบัติครบถ้วนตามที่ต้องการ นอกจากนี้ ยังรวมถึงการรักษาไว้ซึ่งบุคลากร ตลอดจนการใช้ประโยชน์จากบุคลากรให้เกิดประโยชน์สูงสุดแก่องค์กร”

- สำนักงาน ก.พ. ได้ให้ความหมายของการวางแผนกำลังคนในเอกสารเรื่องการวางแผนกำลังคนเชิงกลยุทธ์ในส่วนราชการ ว่าหมายถึง “การดำเนินการอย่างเป็นระบบในการวิเคราะห์และพยากรณ์เกี่ยวกับอุปสงค์ และอุปทานด้านกำลังคน เพื่อนำไปสู่การกำหนดกลวิธีที่จะให้ได้กำลังคนในจำนวนและสมรรถนะที่เหมาะสมมาปฏิบัติงานในเวลาที่ต้องการ โดยมีแผนการใช้และพัฒนากำลังคนเหล่านั้นอย่างมีประสิทธิภาพและต่อเนื่อง ทั้งนี้เพื่อธำรงรักษากำลังคนที่เหมาะสมไว้กับองค์กรอย่างต่อเนื่อง”

- กรมส่งเสริมการปกครองส่วนท้องถิ่น ได้ให้ความหมายของการวางแผนกำลังคน ในคู่มือการจัดทำแผนอัตรากำลัง ๓ ปี ว่า การวางแผนกำลังคน (Manpower Planning) หรือการวางแผนทรัพยากรมนุษย์ เป็นกิจกรรมหรืองาน ในการกำหนดวัตถุประสงค์ นโยบาย และวิธีปฏิบัติที่ดีที่สุดไว้ล่วงหน้าเพื่อเป็นแนวทางสำหรับดำเนินการให้เป็นไปตามเป้าหมายที่กำหนดไว้ โดยการดำเนินการอย่างเป็นระบบในการวิเคราะห์ และวิเคราะห์เกี่ยวกับอุปสงค์ และอุปทานกำลังงาน เพื่อนำไปสู่การกำหนดวิธีการที่จะให้ได้กำลังคนที่มีความรู้ความสามารถอย่างเพียงพอ หรือกล่าวโดยทั่วไป การมีจำนวนและคุณภาพที่จะปฏิบัติงานในเวลาต้องการ เป็นกระบวนการที่เกี่ยวข้องกับการจัดสรรจำนวนอัตรากำลังที่เหมาะสม และคัดเลือกที่มีคุณสมบัติตรงตามที่ต้องการเข้ามาทำงานในองค์กรในช่วงเวลาที่เหมาะสม เพื่อปฏิบัติงานได้บรรลุวัตถุประสงค์ขององค์กร หรืออีกนัยหนึ่ง การวางแผนกำลังคนคือ วิธีการที่จะให้ได้มาซึ่งทรัพยากรมนุษย์และรู้จักปรับปรุงพัฒนาบุคคลเหล่านั้นให้อยู่กับองค์กรต่อไป

จากคำจำกัดความของนักวิชาการต่างๆ จึงอาจสรุปได้ว่าการกำหนดกรอบอัตรากำลังนั้นเป็นการระบุว่าองค์กรต้องการจำนวน ประเภท และลักษณะของต้นทุนมนุษย์มากน้อยเพียงใดทั้งในปัจจุบันและอนาคต เพื่อให้องค์กรสามารถปฏิบัติการกิจบรรลุตามยุทธศาสตร์ การกิจและเป้าหมายที่กำหนดไว้

๓.๑.๒ กรอบแนวคิดในการจัดทำแผนอัตรากำลัง ๓ ปี

๑) แนวคิดเรื่อง การจัดประเภทของบุคลากรในสังกัด

การวางกรอบอัตรากำลังให้สอดคล้องกับภาระงาน โดยวางประเภทของบุคลากรภาครัฐ ตามความเหมาะสมให้สอดคล้องกับแนวทางการบริหารภาครัฐแนวใหม่ ที่เน้นความยืดหยุ่น แก้ไขง่าย กระจายอำนาจการบริหารจัดการ มีความคล่องตัว และมีเจ้าภาพที่ชัดเจน อีกทั้งยังได้กำหนดให้เป็นไปตามหลักการบริหารกิจการบ้านเมืองที่ดีด้วย ในการกำหนดประเภทบุคลากรภาครัฐ ควรเน้นใช้อัตรากำลังแต่ละประเภทอย่างเหมาะสมกับภารกิจ โดยให้พิจารณากรอบให้สอดคล้องกับภารกิจและลักษณะงานของ องค์การบริหารส่วนตำบล เขากะลา ดังนี้

- พนักงานส่วนตำบล : ปฏิบัติงานในภารกิจหลัก ลักษณะงานที่เน้นการใช้ความรู้ความสามารถและทักษะเชิงเทคนิค หรือเป็นงานวิชาการ งานที่เกี่ยวข้องกับการกำหนดนโยบายหรือลักษณะงานที่มีความต่อเนื่องในการทำงานมีอำนาจหน้าที่ในการสั่งการบังคับบัญชา ผู้ใต้บังคับบัญชาตามลำดับชั้น กำหนดตำแหน่ง แต่ละประเภทของพนักงานส่วนตำบลไว้ ดังนี้

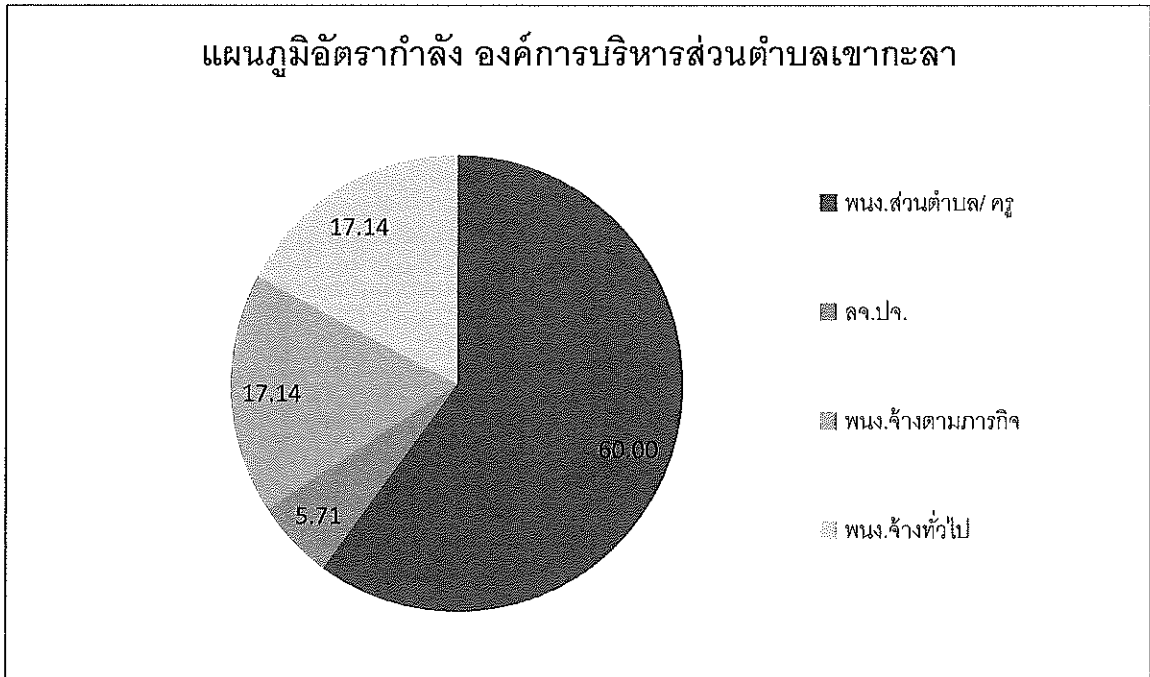
- สายงานบริหารงานท้องถิ่น ได้แก่ ปลัด รองปลัด
- สายงานอำนวยการท้องถิ่น ได้แก่ หัวหน้าส่วนราชการ ผู้อำนวยการกอง
- สายงานวิชาการ ได้แก่ สายงานที่บรรจุเริ่มต้นด้วยคุณวุฒิปริญญาตรี
- สายงานทั่วไป ได้แก่ สายงานที่บรรจุเริ่มต้นมีคุณวุฒิต่ำกว่าปริญญาตรี

- ลูกจ้างประจำ : ปฏิบัติงานที่ต้องใช้ทักษะและประสบการณ์ จึงมีการจ้างลูกจ้างประจำต่อเนื่องจนกว่าจะเกษียณอายุราชการ โดยไม่มีการกำหนดอัตราขึ้นมาใหม่ หรือกำหนดตำแหน่งเพิ่มจากที่มีอยู่เดิมและให้ยุบเลิกตำแหน่ง หากตำแหน่งที่มีอยู่เดิมเป็นตำแหน่งว่า มีคนลาออก หรือเกษียณอายุราชการ โดยกำหนดเป็น ๓ กลุ่ม ดังนี้

- กลุ่มงานบริการพื้นฐาน
- กลุ่มงานสนับสนุน
- กลุ่มงานช่าง

- พนักงานจ้าง : ปฏิบัติงานเสริมในภารกิจรอง ภารกิจสนับสนุน งานที่มีกำหนดระยะเวลาการปฏิบัติงานเริ่มต้นและสิ้นสุดที่แน่นอนตามโครงการหรือภารกิจในระยะสั้น หลักเกณฑ์การกำหนดพนักงานจ้างจะมี ๓ ประเภทแต่ องค์การบริหารส่วนตำบลเขากะลาเป็นองค์การบริหารส่วนตำบลขนาดกลางด้วยบริบท ขนาด และปัจจัยหลายอย่าง จึงกำหนดจ้างพนักงานจ้าง เพียง ๒ ประเภท ดังนี้

- พนักงานจ้างทั่วไป
- พนักงานจ้างตามภารกิจ



พนักงานส่วนตำบล/ครู ๒๑ คน ลูกจ้างประจำ ๒ คน พนักงานจ้างภารกิจ ๖ คน พนักงานจ้างทั่วไป ๖ คน

๒) แนวคิดเรื่องการกำหนดสายงานและตำแหน่งงาน ในส่วนราชการ

การจัดสรรอัตรากำลังให้มีประสิทธิภาพ สอดคล้องกับภาระงาน ตลอดจนการกำหนดสายงานและคุณสมบัติเฉพาะตำแหน่ง ให้ตรงกับบทบาท ภารกิจขององค์การบริหารส่วนตำบลมากยิ่งขึ้น โดยจุดเน้นคือ กำหนดสายงานที่สอดคล้องกับหน้าที่ความรับผิดชอบมากที่สุด พร้อมทั้งเอื้อต่อการบริหารทรัพยากรบุคคล อันได้แก่ การโอน การย้าย การวางแผนเส้นทางความก้าวหน้าในสายอาชีพ เป็นต้น ทั้งนี้องค์การบริหารส่วนตำบลเขากะลา ได้พิจารณาด้วยว่าอัตรากำลังที่มีอยู่ในปัจจุบัน มีคุณสมบัติทั้งในเชิงคุณภาพและปริมาณเป็นอย่างไรเพื่อให้สามารถบริหารกำหนดอัตรากำลังให้เกิดประโยชน์สูงสุดโดยให้พิจารณาความเหมาะสมในเชิงคุณสมบัติ ความรู้ ทักษะ วุฒิการศึกษา กลุ่มอาชีพที่เหมาะสมกับหน้าที่ความรับผิดชอบหลัก ดังนี้

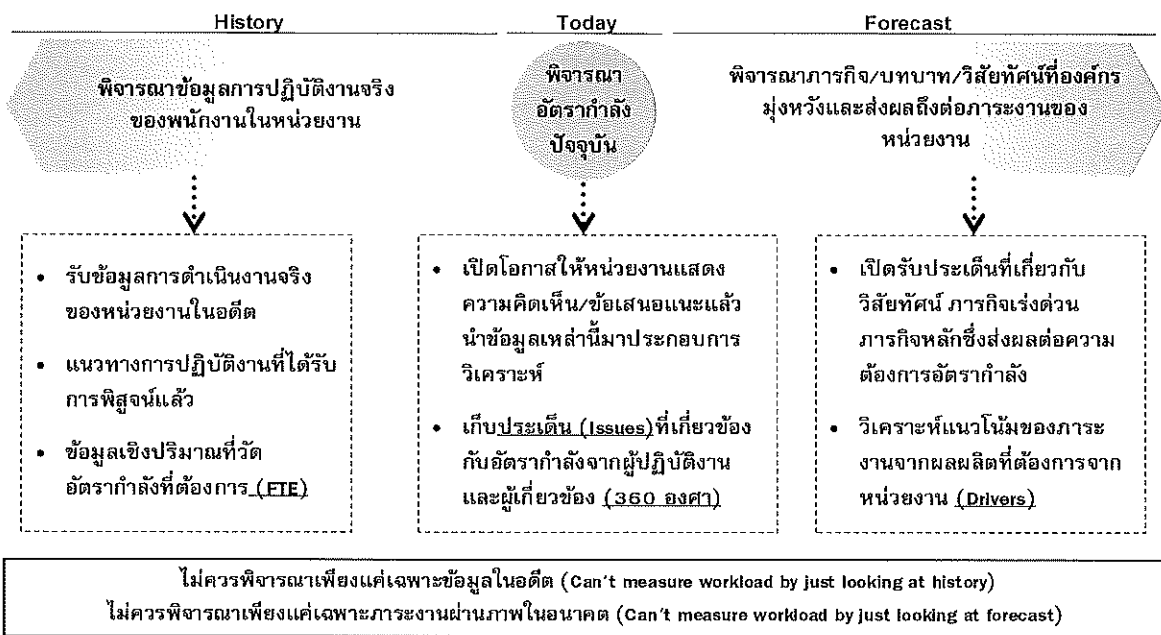
- สำนักงานปลัด คุณสมบัติ ความรู้ ทักษะ วุฒิการศึกษา ที่ใช้ในการบรรจุ และแต่งตั้งให้พนักงานส่วนตำบล ลูกจ้างประจำ และพนักงานจ้าง ดำรงตำแหน่งในสำนักงานปลัด ส่วนใหญ่จะเน้นที่เรื่องการวางแผน นโยบาย อำนวยการทั่วไป การบริการสาธารณสุข ฯลฯ ส่วนวุฒิการศึกษา ที่ใช้ในการบรรจุแต่งตั้งจะใช้คุณวุฒิตามมาตรฐานกำหนดตำแหน่งของแต่ละสายงาน เพื่อให้พนักงานแต่ละตำแหน่งสามารถปฏิบัติงานได้เต็มความสามารถและตรงตามความรู้ ประสบการณ์ที่แต่ละคนมี

- กองคลังคุณสมบัติ ความรู้ ทักษะ วุฒิการศึกษา ที่ใช้ในการบรรจุ และแต่งตั้งให้พนักงานส่วนตำบล ลูกจ้างประจำ และพนักงานจ้าง ดำรงตำแหน่งในกองคลัง จะเน้นที่เรื่องการเงิน การบัญชี การพัสดุ การจัดเก็บรายได้ ฯลฯ ส่วนวุฒิการศึกษา ที่ใช้ในการบรรจุแต่งตั้งจะใช้คุณวุฒิตามมาตรฐานกำหนดตำแหน่งของแต่ละสายงาน เพื่อให้พนักงานแต่ละตำแหน่งสามารถปฏิบัติงานได้เต็มความสามารถและตรงตามความรู้ ประสบการณ์ที่แต่ละคนมี

- กองช่างคุณสมบัติ ความรู้ ทักษะ วุฒิการศึกษา ที่ใช้ในการบรรจุ และแต่งตั้งให้พนักงานส่วนตำบล ลูกจ้างประจำ และพนักงานจ้าง ดำรงตำแหน่งในกองช่าง ส่วนใหญ่จะเน้นที่เรื่องสายงานช่าง การก่อสร้าง การออกแบบ การประมาณการราคา ฯลฯ ส่วนวุฒิการศึกษา ที่ใช้ในการบรรจุแต่งตั้งจะใช้คุณวุฒิตามมาตรฐานกำหนดตำแหน่งของแต่ละสายงาน เพื่อให้พนักงานแต่ละตำแหน่งสามารถปฏิบัติงานได้เต็มความสามารถและตรงตามความรู้ ประสบการณ์ที่แต่ละคนมี

๓.๑.๓ แนวคิดในการวิเคราะห์อุปสงค์กำลังคน (Demand Analysis)

เพื่อกำหนดกรอบอัตรากำลังให้สอดคล้องกับภาระงานจำเป็นต้องสร้างกระบวนการรวบรวมข้อมูลที่สะท้อนภาระงานจริงของหน่วยงาน แบบ ๓๖๐ องศา โดยแบ่งออกเป็น ๓ มิติเชิงเวลาคือ มิติข้อมูลในอดีต มิติข้อมูลในปัจจุบัน และมิติข้อมูลในอนาคตดังตาราง



จากไดอะแกรมที่แสดงเบื้องต้นสะท้อนให้เห็นว่าการวิเคราะห์ความต้องการอัตรากำลังขององค์การบริหารส่วนตำบลเขากะลาไม่อาจขึ้นอยู่กับกระบวนการใดกระบวนการหนึ่งอย่างตายตัวได้ ต้องอาศัยการผสมผสานและความสอดคล้องสม่ำเสมอ (Consistency) ของหลายมิติที่ยืนยันตรงกัน เช่นเดียวกับ American Academy of Political and Social Science ที่ได้ให้ความเห็นว่า “การจัดสรรอัตรากำลังนั้นควรคำนึงถึงปัจจัยและกระบวนการต่างๆ มากกว่าหนึ่งตัวในการพิจารณา”

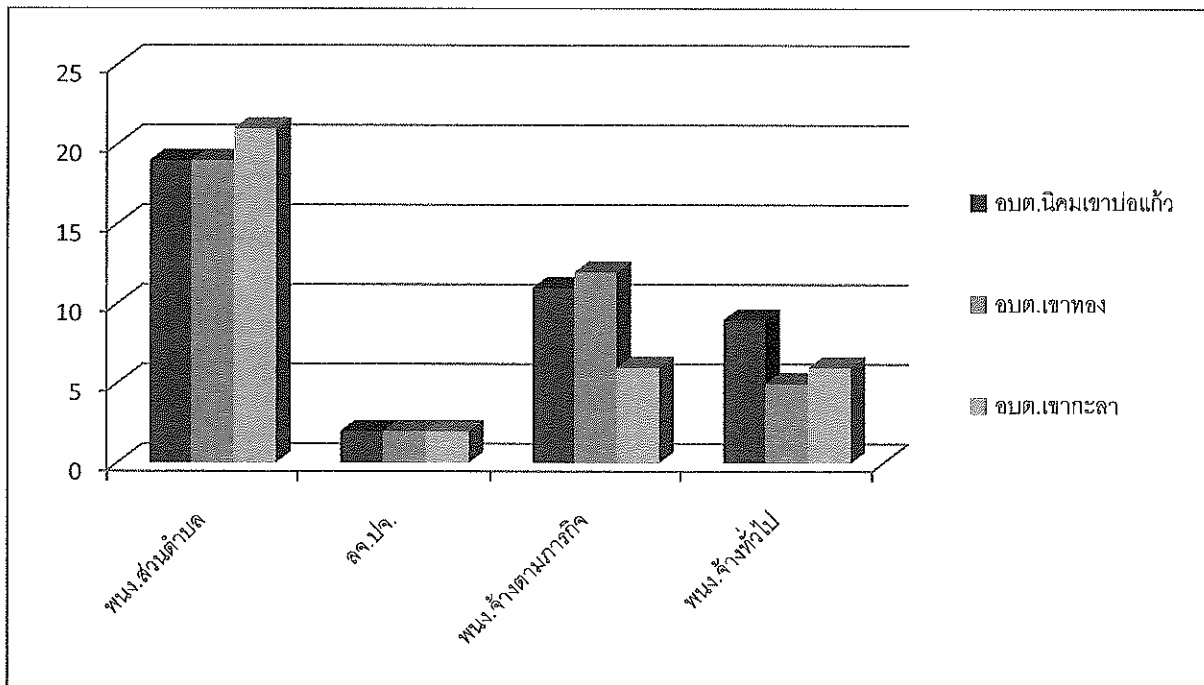
การคิดปริมาณงานแต่ละส่วนราชการ

การนำปริมาณงานที่เกิดขึ้นแต่ละส่วนราชการ มาเพื่อวิเคราะห์การกำหนดอัตรา และคำนวณระยะเวลาที่เกิดขึ้น โดยองค์การบริหารส่วนตำบลเขากะลา ได้ใช้วิธีคิดจากสูตรการคำนวณหาเวลาปฏิบัติราชการ ดังนี้จำนวนวันปฏิบัติราชการ ๑ ปี \times ๖ = เวลาปฏิบัติราชการ แทนค่า $๒๓๐ \times ๖ = ๑,๓๘๐$ หรือ $๘๒,๘๐๐$ นาที

หมายเหตุ

๑. ๒๓๐ คือ จำนวนวัน ใน ๑ ปี ใช้เวลาปฏิบัติงาน ๒๓๐ วันโดยประมาณ
๒. ๖ คือ ใน ๑ วัน ใช้เวลาปฏิบัติงานราชการ เป็นเวลา ๖ ชั่วโมง
๓. ๑,๓๘๐ คือ จำนวนวัน คูณด้วย จำนวนชั่วโมง / ๑ ปี ทำงาน ๑,๓๘๐ ชั่วโมง
๔. ๘๒,๘๐๐ คือ ใน ๑ ชั่วโมง มี ๖๐ นาที ดังนั้น $๑,๓๘๐ \times ๖๐$ จะได้ ๘๒,๘๐๐ นาที

แผนภูมิเปรียบเทียบอัตรากำลัง กับองค์กรปกครองส่วนท้องถิ่นใกล้เคียง



อบต./ ตำแหน่ง	พนักงานส่วนตำบล	ลูกจ้างประจำ	พนักงานจ้างการกิจ	พนักงานจ้างทั่วไป
อบต.นิคมเขาบ่อแก้ว	๑๙	๒	๑๑	๙
อบต.เขาทอง	๑๙	๒	๑๒	๕
อบต.เขากะลา	๒๑	๒	๖	๖

จากแผนภูมิการเปรียบเทียบอัตรากำลังขององค์การบริหารส่วนตำบลเขากะลา องค์การบริหารส่วนตำบลนิคมเขาบ่อแก้ว และองค์การบริหารส่วนตำบลเขาทอง ซึ่งเป็นองค์การบริหารส่วนตำบลที่มีประชากรขนาดใกล้เคียงกัน บริบท ลักษณะภูมิประเทศใกล้เคียงกัน และเขตพื้นที่ติดต่อกัน จะพบว่า

การกำหนดอัตรากำลังขององค์การบริหารส่วนตำบลทั้งสองแห่ง มีอัตรากำลังไม่แตกต่างกันเท่าไรนัก ดังนั้นในเรื่องของการกำหนดตำแหน่งเมื่อเปรียบเทียบกับทั้งสอง หน่วยงานแล้ว การจัดทำแผนอัตรากำลัง ๓ ปี ประจำปีงบประมาณ ๒๕๖๑ - ๒๕๖๓ ขององค์การบริหารส่วนตำบลเขากะลา จึงยังไม่มีควมจำเป็นต้องปรับเกลี่ยตำแหน่ง ลดตำแหน่ง หรือเพิ่มตำแหน่งแต่อย่างใด และจำนวน ปริมาณคนที่มีอยู่ขณะนี้ ปัจจุบัน สามารถที่จะปฏิบัติงานได้อย่างมีประสิทธิภาพได้ ส่วนตำแหน่งที่ยังว่างไม่มีคนครอง องค์การบริหารส่วนตำบลเขากะลา ได้ขอใช้บัญชีจากการสอบของกรมส่งเสริมการปกครองส่วนท้องถิ่น และคาดการณ์ว่า ในปีงบประมาณ ๒๕๖๑ - ๒๕๖๓ ตามกรอบอัตรากำลัง ๓ ปี จะได้พนักงานส่วนตำบลจากการสอบ และทำให้พนักงานส่วนตำบล เพิ่มขึ้น สามารถปฏิบัติงานได้อย่างมีประสิทธิภาพมากยิ่งขึ้น

๓.๒ ขอบเขตและแนวทางจัดทำแผนอัตรากำลัง ๓ ปี ประจำปีงบประมาณ ๒๕๖๑ - ๒๕๖๓

องค์การบริหารส่วนตำบลเขากะลาได้แต่งตั้งคณะกรรมการจัดทำแผนอัตรากำลัง ๓ ปี ประจำปีงบประมาณ ๒๕๖๑ - ๒๕๖๓ ซึ่งประกอบด้วย นายกององค์การบริหารส่วนตำบลเป็นประธาน ปลัดองค์การบริหารส่วนตำบล หัวหน้าส่วนราชการเป็นคณะกรรมการ มีนักทรัพยากรบุคคล เป็นเลขานุการ จัดทำแผนอัตรากำลัง ๓ ปี โดยมีขอบเขตเนื้อหาครอบคลุมในเรื่องต่างๆ ดังต่อไปนี้

๓.๒.๑ วิเคราะห์ภารกิจ อำนาจหน้าที่ความรับผิดชอบขององค์การบริหารส่วนตำบลเขากะลา ตามกฎหมายจัดตั้งองค์การปกครองส่วนท้องถิ่น และตามพระราชบัญญัติกำหนดแผนและขั้นตอนการกระจาย อำนาจให้แก่องค์กรปกครองส่วนท้องถิ่น พ.ศ.๒๕๔๒ ตลอดจนกฎหมายอื่นให้สอดคล้องกับแผนพัฒนาเศรษฐกิจและสังคมแห่งชาติ แผนพัฒนาจังหวัด แผนพัฒนาอำเภอ แผนพัฒนาตำบล นโยบายผู้บริหารและสภาพปัญหาขององค์การบริหารส่วนตำบลเขากะลา

๓.๒.๒ กำหนดโครงสร้างการแบ่งส่วนราชการภายในและการจัดระบบงาน เพื่อรองรับภารกิจ ตามอำนาจหน้าที่ความรับผิดชอบ ให้สามารถแก้ปัญหาขององค์การบริหารส่วนตำบล ได้อย่างมีประสิทธิภาพและตอบสนอง ความต้องการของประชาชน

๓.๒.๓ กำหนดตำแหน่งในสายงานต่างๆ จำนวนตำแหน่ง และระดับตำแหน่ง ให้เหมาะสมกับภาระหน้าที่ความรับผิดชอบ ปริมาณงาน และคุณภาพของงาน รวมทั้งสร้างความก้าวหน้าในสายอาชีพของกลุ่มงานต่าง ๆ

๓.๒.๔ กำหนดความต้องการพนักงานจ้างในองค์การบริหารส่วนตำบลเขากะลา โดยให้หัวหน้าส่วน ราชการเข้ามามีส่วนร่วม เพื่อกำหนดความจำเป็นและความต้องการในการใช้พนักงานจ้างให้ตรงกับภารกิจและ อำนาจหน้าที่ที่ต้องปฏิบัติอย่างแท้จริง และต้องคำนึงถึงโครงสร้างส่วนราชการ และจำนวนข้าราชการ ลูกจ้างประจำในองค์การบริหารส่วนตำบล ประกอบการกำหนดประเภทตำแหน่งพนักงานจ้าง

๓.๒.๕ กำหนดประเภทตำแหน่งพนักงานจ้างจำนวนตำแหน่งให้เหมาะสมกับภารกิจ อำนาจหน้าที่ ความรับผิดชอบ ปริมาณงานและคุณภาพของงานให้เหมาะสมกับโครงสร้างส่วนราชการขององค์การบริหารส่วนตำบลเขากะลา

๓.๒.๖ จัดทำกรอบอัตรากำลัง ๓ ปี โดยภาระค่าใช้จ่ายด้านการบริหารงานบุคคลต้องไม่เกินร้อยละสี่สิบของงบประมาณรายจ่าย

๓.๒.๗ ให้พนักงานส่วนตำบล ลูกจ้างประจำและพนักงานจ้างทุกคน ได้รับการพัฒนาความรู้ความสามารถอย่างน้อยปีละ ๑ ครั้ง

๓.๓ ความสำคัญของการกำหนดกรอบอัตรากำลังคน

การวางแผนกำลังคนและการกำหนดกรอบอัตรากำลังคนมีความสำคัญ เป็นประโยชน์ต่อองค์การบริหารส่วนตำบลและส่งผลกระทบต่อความสำเร็จหรือความล้มเหลวของ องค์การบริหารส่วนตำบล การกำหนดอัตรากำลังคนอย่างเป็นระบบและต่อเนื่องจะช่วยทำให้องค์การบริหารส่วนตำบลเขาชะลา สามารถปรับตัวให้เข้ากับสภาพแวดล้อมที่มีการเปลี่ยนแปลงอย่างรวดเร็วได้อย่างทันทั่วทั้งที่ทำให้การจัดหา การใช้และการพัฒนาทรัพยากรบุคคลเป็นไปอย่างมีประสิทธิภาพ ดังนั้นการกำหนดกรอบอัตรากำลังคนจึงมีความสำคัญและเป็นประโยชน์โดยสรุปได้ ดังนี้

๓.๓.๑ ทำให้องค์การบริหารส่วนตำบลเขาชะลา สามารถพยากรณ์สิ่งที่จะเกิดขึ้นในอนาคต จากการเปลี่ยนแปลงทางด้านเศรษฐกิจ การเมือง กฎหมาย และเทคโนโลยีทำให้องค์การบริหารส่วนตำบลเขาชะลาสามารถวางแผนกำลังคนและเตรียมการรองรับกับเหตุการณ์ดังกล่าวไว้ล่วงหน้า (Early Warning) ซึ่งจะช่วยให้ปัญหาที่องค์การบริหารส่วนตำบลเขาชะลา จะเผชิญในอนาคตเกี่ยวกับทรัพยากรบุคคลลดความรุนแรงลงได้

๓.๓.๒ ทำให้ทราบข้อมูลพื้นฐานทั้งด้านอุปสงค์และอุปทานของทรัพยากรบุคคลที่มีอยู่ในปัจจุบันและในอนาคต องค์การบริหารส่วนตำบลเขาชะลา จึงสามารถวางแผนล่วงหน้าเกี่ยวกับการใช้ทรัพยากรบุคคลให้สอดคล้องกับสภาวะแวดล้อมต่างๆ ที่มีการเปลี่ยนแปลงไป

๓.๓.๓ การกำหนดกรอบอัตรากำลังคนจะเป็นกิจกรรมเชื่อมโยงระหว่างการจัดการทรัพยากรบุคคลและการวางแผนเชิงกลยุทธ์ขององค์การบริหารส่วนตำบลเขาชะลา ให้สอดคล้องกันทำให้การดำเนินการขององค์การบริหารส่วนตำบลเขาชะลา เป็นไปอย่างมีประสิทธิภาพนำไปสู่เป้าหมายที่ต้องการ

๓.๓.๔ ช่วยลดปัญหาด้านต่างๆ เกี่ยวกับการบริหารกำลังคน เช่น ปัญหาโครงสร้างอายุกำลังคน ปัญหาคนไม่พอกับงานตามภารกิจใหม่ เป็นต้น ซึ่งปัญหาบางอย่างแม้ว่าจะไม่อาจแก้ไขให้หมดสิ้นไปได้ด้วยการวางแผนกำลังคนแต่การที่หน่วยงานได้มีการวางแผนกำลังคนไว้ล่วงหน้าก็จะช่วยลดความรุนแรงของปัญหานั้นลงได้

๓.๓.๕ ช่วยให้องค์การบริหารส่วนตำบลเขาชะลา สามารถที่จะจัดจำนวน ประเภท และระดับทักษะของกำลังคนให้เหมาะสมกับงานในระยะเวลาที่เหมาะสม ทำให้กำลังคนสามารถปฏิบัติงานได้อย่างมีประสิทธิภาพ ส่งผลให้ทั้งกำลังคนและองค์การบริหารส่วนตำบลเขาชะลา บรรลุวัตถุประสงค์ที่กำหนดไว้อันจะส่งผลให้เกิดประโยชน์สูงสุดขององค์การบริหารส่วนตำบลเขาชะลา โดยรวม

๓.๓.๖ การกำหนดกรอบอัตรากำลังคนจะทำให้การลงทุนในทรัพยากรบุคคลขององค์การบริหารส่วนตำบลเขาชะลา เกิดประโยชน์สูงสุดและไม่เกิดความสูญเปล่าอันเนื่องมาจากการลงทุนผลิตและพัฒนาทรัพยากรบุคคลของหน่วยงานไม่ตรงกับความต้องการ

๓.๓.๗ ช่วยทำให้เกิดการจ้างงานที่เท่าเทียมกันอย่างมีประสิทธิภาพ (Equal Employment Opportunity : EEO) เนื่องจากการกำหนดกรอบอัตรากำลังจะนำไปสู่การวางแผนกำลังคนที่มีประสิทธิภาพ อันจะส่งผลให้การจัดการทรัพยากรบุคคลบรรลุผลสำเร็จ โดยเริ่มตั้งแต่กิจกรรมการสรรหา การคัดเลือก การบรรจุแต่งตั้ง การพัฒนาและฝึกอบรม การประเมินผลการปฏิบัติงาน การวางแผนความก้าวหน้าในสายอาชีพ การวางแผนสืบทอดตำแหน่ง การจ่ายค่าตอบแทน เป็นต้น

๓.๔ กระบวนการจัดทำแผนอัตรากำลัง ๓ ปี ประจำปีงบประมาณ ๒๕๖๑ - ๒๕๖๓

๓.๔.๑ แต่งตั้งคณะกรรมการจัดทำแผนอัตรากำลัง ๓ ปี

๓.๔.๒ ประชุมคณะกรรมการจัดทำแผนอัตรากำลัง ๓ ปี

๓.๔.๒.๑ ทบทวนวิสัยทัศน์ พันธกิจและยุทธศาสตร์ขององค์การบริหารส่วนตำบลเขากะลา

๓.๔.๒.๒ ทบทวนข้อมูลพื้นฐานขององค์การบริหารส่วนตำบลเขากะลาเช่น กฎระเบียบ การแบ่งส่วนราชการภายใน และกรอบอัตรากำลังในแต่ละหน่วยงาน ภารกิจงาน ฯลฯ เป็นต้น

๓.๔.๒.๓ วิเคราะห์อัตรากำลังในปัจจุบัน (Supply Analysis)

๓.๔.๓ เพื่อจัดทำร่างแผนอัตรากำลัง ๓ ปีขององค์การบริหารส่วนตำบลเขากะลา และส่งคณะกรรมการเพื่อปรับแต่งร่างแผนอัตรากำลัง

๓.๔.๔ องค์การบริหารส่วนตำบลเขากะลาขอความเห็นชอบร่างแผนอัตรากำลัง ๓ ปี ต่อคณะกรรมการพนักงานส่วนตำบลจังหวัดนครสวรรค์

๓.๔.๕ องค์การบริหารส่วนตำบลเขากะลา ประกาศใช้แผนอัตรากำลัง ๓ ปี ประจำปีงบประมาณ ๒๕๖๑ - ๒๕๖๓

๓.๔.๖ องค์การบริหารส่วนตำบลเขากะลาจัดส่งแผนอัตรากำลังที่ประกาศใช้แล้ว ให้อำเภอ และจังหวัด และส่วนราชการในสังกัด

ตารางกระบวนการ ขั้นตอนการจัดทำแผนอัตรากำลัง ๓ ปี องค์การบริหารส่วนตำบลเขากะลา

วัน เดือน ปี	รายการที่ดำเนินการ	หมายเหตุ
๔ ส.ค.๖๐	แต่งตั้งคณะกรรมการ	
ส.ค.๖๐	ประชุมคณะกรรมการ	ทบทวนวิสัยทัศน์ พันธกิจ ยุทธศาสตร์ ภารกิจ อัตรากำลังที่มีอยู่ ฯลฯ
ส.ค.๖๐	ขอแผนอัตรากำลัง ๓ ปี อบต.ข้างเคียง	อบต.นิคมเขาบ่อแก้ว, อบต.เขาทอง
๒๐ ส.ค.๖๐	จัดส่งร่างแผนให้คณะกรรมการพิจารณา	พิจารณาร่างแผนอัตรากำลัง ๓ ปี
๒๑ - ๒๕ ส.ค.๖๐	เสนอคณะกรรมการจัดทำแผนอัตรากำลัง ๓ ปี จังหวัดนครสวรรค์พิจารณา	
๒๕ - ๒๙ ส.ค.๖๐	ก.อบต.จังหวัดนครสวรรค์ ประชุมพิจารณาให้ความเห็นชอบ	
ก.ย.๖๐	จังหวัดจัดส่งมติ ก.อบต. ให้ อบต.เขากะลา	ปลายเดือน ก.ย.๖๐
ก.ย.๖๐	ประกาศใช้แผนอัตรากำลัง ๓ ปี	๑ ต.ค.๖๐ - ๓๐ ก.ย.๖๓
ต.ค.๖๐	รายงานและจัดส่งแผนอัตรากำลัง ๓ ปี	จังหวัดนครสวรรค์ , อำเภอพยุหะคีรี

๔. สภาพปัญหาของพื้นที่ และความต้องการของประชาชน

จากการสำรวจและวิเคราะห์สภาพปัญหาภายในเขตพื้นที่องค์การบริหารส่วนตำบลเขากะลา พบปัญหาและความต้องการความต้องการของประชาชนตามแผนพัฒนาท้องถิ่น ๔ ปี ประจำปี ๒๕๖๑ - ๒๕๖๔ แบ่งออกเป็นด้านต่าง ๆ เพื่อสะดวกในการดำเนินการแก้ไขให้ตรง กับความต้องการประชาชนอย่างแท้จริง เช่น

๔.๑ ด้านโครงสร้างพื้นฐาน

- การก่อสร้างและปรับปรุงถนนยังไม่ทั่วถึง
- การขาดแคลนน้ำเพื่อการอุปโภค บริโภค
- การขยายเขตและการติดตั้งระบบไฟฟ้ายังไม่ทั่วถึง

๔.๒ ด้านเศรษฐกิจ

- ประชาชนไม่มีพื้นที่ทำกินของตนเอง และมีรายได้ไม่เพียงพอต่อการใช้จ่าย
- การขาดเงินทุน และอุปกรณ์ในการประกอบอาชีพ
- ประชาชนขาดความรู้เพื่อไปพัฒนาอาชีพเพื่อเพิ่ม

๔.๓ ด้านสังคม

- การเสริมสร้างคุณธรรมและจริยธรรม
- การส่งเสริมให้เด็กรู้จักใช้เวลาว่างให้เป็นประโยชน์
- การจัดหาสถานที่ รวมถึงวัสดุอุปกรณ์ในการออกกำลังกายในชุมชนมีไม่เพียงพอ
- การดูแล และการให้ความช่วยเหลือผู้ด้อยโอกาส คนชรา ผู้พิการ และผู้ป่วยเอดส์
- การส่งเสริมและสนับสนุนการรวมกลุ่มของประชาชน และส่งเสริมการมีส่วนร่วมในการพัฒนาชุมชนของประชาชนรวมทั้งการพัฒนาศักยภาพของผู้นำชุมชน
- ปัญหายาเสพติด
- การติดตั้งไฟส่องสว่างยังไม่ทั่วถึง
- การติดตั้งป้ายบอกทาง ป้ายชื่อชุมชน ป้ายชื่อหมู่บ้าน

๔.๔ ด้านการเมืองการบริหาร

- ประชาชนขาดความสนใจ ในเรื่องการมีส่วนร่วมในการบริหารงานขององค์กรปกครองส่วนท้องถิ่น
- การรับทราบข้อมูลข่าวสารของทางราชการ
- พนักงานส่วนตำบล ลูกจ้างประจำ และพนักงานจ้าง ต้องปรับปรุงกระบวนการทำงานให้ตอบสนองความต้องการของประชาชนได้อย่างรวดเร็ว
- การปรับปรุงและพัฒนารายได้ขององค์การบริหารส่วนตำบล

๔.๕ ผลผลิตด้านสิ่งแวดล้อมและการจัดการทรัพยากรธรรมชาติ

- การปรับปรุงภูมิทัศน์ภายในเขตองค์การบริหารส่วนตำบล
- การจัดวางระบบผังเมืองรวม
- การจัดเก็บและกำจัดขยะมูลฝอย
- การบำรุงรักษาระบบระบายน้ำ
- การตรวจวิเคราะห์ด้านสิ่งแวดล้อม
- การสร้างจิตสำนึกและความตระหนักในการจัดการทรัพยากรธรรมชาติและสิ่งแวดล้อม

๔.๖ ด้านการสาธารณสุข

- ด้านสุขภาพอนามัย

๔.๗ ด้านการศึกษา ศาสนาและวัฒนธรรม

- การส่งเสริมด้านการศึกษา
- การจัดหาแหล่งเรียนรู้ในชุมชน
- การให้ความช่วยเหลือเด็กที่ด้อยโอกาสทางการศึกษา
- การส่งเสริมวัฒนธรรมท้องถิ่น
- รักษาขนบธรรมเนียมและภูมิปัญญาชาวบ้าน

๕. ภารกิจ อำนาจหน้าที่ขององค์กรปกครองส่วนท้องถิ่น

การจัดทำแผนอัตรากำลังและการพัฒนาท้องถิ่นขององค์การบริหารส่วนตำบลเขากะลานั้น ได้พิจารณาสรุปรูปแบบและกำหนดแนวทางการจัดทำแผนอัตรากำลังตามแผนพัฒนาท้องถิ่น ๔ ปี ประจำปี ๒๕๖๑ - ๒๕๖๔ ซึ่งได้กำหนดยุทธศาสตร์และแนวทางการพัฒนา ตามวิสัยทัศน์ของตำบลเขากะลา คือ “พัฒนาโครงสร้างพื้นฐาน ส่งเสริมงานสุขภาพและการศึกษาเกษตรกรรมก้าวหน้า รักษาสิ่งแวดล้อม” ประกอบนโยบายการพัฒนาของผู้บริหาร มุ่งเน้นพัฒนาด้านเศรษฐกิจ ด้านการพัฒนาสังคม ด้านการพัฒนาการเมือง สำหรับยุทธศาสตร์การพัฒนาของตำบลเขากะลา ได้กำหนดไว้ ๗ ยุทธศาสตร์ ดังนี้

ยุทธศาสตร์ที่ ๑ ยุทธศาสตร์การพัฒนาโครงสร้างพื้นฐาน

ระบบสาธารณูปโภค สาธารณูปการ การคมนาคมขนส่ง มีประสิทธิภาพ สามารถตอบสนองความต้องการประชาชนอย่างทั่วถึง

ยุทธศาสตร์ที่ ๒ ยุทธศาสตร์ด้านการส่งเสริมการท่องเที่ยว

พัฒนาแหล่งท่องเที่ยวที่มีอยู่ในท้องถิ่นให้เป็นสถานที่ท่องเที่ยวแห่งใหม่ของอำเภอ

ยุทธศาสตร์ที่ ๓ ยุทธศาสตร์ด้านการพัฒนาการศึกษาและส่งเสริมคุณภาพชีวิต

ส่งเสริมพัฒนาอาชีพสร้างงาน เพิ่มรายได้ พัฒนาคุณภาพชีวิตและดูแลผู้ด้อยโอกาสทางสังคมให้ได้รับบริการและสวัสดิการจากองค์กรปกครองส่วนท้องถิ่นอย่างทั่วถึง เป็นหมู่บ้านปลอดยาเสพติด

ยุทธศาสตร์ที่ ๔ ยุทธศาสตร์ด้านการอนุรักษ์และสืบสาน ศาสนา ศิลปวัฒนธรรม ประเพณี

ภูมิปัญญาท้องถิ่น และปราชญ์ชาวบ้าน

ประชาชนเข้ามามีส่วนร่วมในวันสำคัญทางศาสนา และร่วมอนุรักษ์ฟื้นฟู รักษาศิลปวัฒนธรรมจารีตประเพณีและภูมิปัญญาของท้องถิ่นเพิ่มมากขึ้น

ยุทธศาสตร์ที่ ๕ ยุทธศาสตร์ด้านเสริมสร้างสังคมเข้มแข็ง

ประชาชนยึดถือและปฏิบัติตามแนวทางปรัชญาเศรษฐกิจพอเพียง ประชาชนมีความสามัคคี สามารถป้องกันและรับมือจากสาธารณภัยต่างๆได้ ปัญหายาเสพติดและความไม่ปลอดภัยในชีวิตและทรัพย์สินในชุมชนลดลง

ยุทธศาสตร์ที่ ๖ ยุทธศาสตร์ด้านการบริหารจัดการทรัพยากร ธรรมชาติและสิ่งแวดล้อมอย่าง

ยั่งยืน

ประชาชนมีจิตสำนึกและมีส่วนร่วมในการดูแลรักษาทรัพยากรธรรมชาติและสิ่งแวดล้อมเพิ่มมากขึ้น

ยุทธศาสตร์ที่ ๗ ยุทธศาสตร์การสร้างธรรมาภิบาลและการบริหารกิจการบ้านเมืองที่ดี

องค์การบริหารส่วนตำบลมีการบริหารจัดการภาครัฐที่ดีและมีส่วนร่วมจากทุกภาคส่วนเพิ่มมากขึ้น การวิเคราะห์ภารกิจ อำนาจหน้าที่ขององค์การบริหารส่วนตำบล ตามพระราชบัญญัติสภาตำบลและองค์การบริหารส่วนตำบล พ.ศ.๒๕๓๗ และตามพระราชบัญญัติกำหนดแผนและขั้นตอนการกระจายอำนาจให้องค์กรปกครองส่วนท้องถิ่น พ.ศ.๒๕๔๒ และกฎหมายอื่นที่เกี่ยวข้อง ทั้งนี้เพื่อให้ทราบว่าองค์การบริหารส่วนตำบล มีอำนาจหน้าที่ที่จะเข้าไปดำเนินการแก้ไขปัญหาในเขตพื้นที่ให้ตรงกับความต้องการของประชาชนได้อย่างไร โดยสามารถกำหนดแบ่งภารกิจได้ เป็น ๗ ด้าน ซึ่งภารกิจดังกล่าวถูกกำหนดอยู่ในพระราชบัญญัติสภาตำบลและองค์การบริหารส่วนตำบล พ.ศ.๒๕๓๗ และตามพระราชบัญญัติกำหนดแผนและขั้นตอนการกระจายอำนาจให้องค์กรปกครองส่วนท้องถิ่น พ.ศ.๒๕๔๒ ดังนี้

๑. ด้านโครงสร้างพื้นฐาน มีภารกิจที่เกี่ยวข้อง ดังนี้
 - ๑.๑ จัดให้มีและบำรุงรักษาทางน้ำและทางบก (มาตรา ๖๗ (๑))
 - ๑.๒ ให้มีน้ำเพื่อการอุปโภค บริโภค และการเกษตร (มาตรา ๖๘(๑))
 - ๑.๓ ให้มีและบำรุงการไฟฟ้าหรือแสงสว่างโดยวิธีอื่น (มาตรา ๖๘(๒))
 - ๑.๔ ให้มีและบำรุงรักษาทางระบายน้ำ (มาตรา ๖๘ (๓))
 - ๑.๕ การสาธารณสุข โภคและการก่อสร้างอื่นๆ (มาตรา ๑๖(๔))
 - ๑.๖ การสาธารณสุขการ (มาตรา ๑๖(๕))
๒. ด้านส่งเสริมคุณภาพชีวิต มีภารกิจที่เกี่ยวข้อง ดังนี้
 - ๒.๑ ส่งเสริมการพัฒนาสตรี เด็ก เยาวชน ผู้สูงอายุ และผู้พิการ (มาตรา ๖๗(๖))
 - ๒.๒ ป้องกันโรคและระงับโรคติดต่อ (มาตรา ๖๗(๓))
 - ๒.๓ ให้มีและบำรุงสถานที่ประชุม การกีฬาการพักผ่อนหย่อนใจและสวนสาธารณะ (มาตรา ๖๘(๔))
 - ๒.๔ การสังคมสงเคราะห์ และการพัฒนาคุณภาพชีวิตเด็ก สตรี คนชรา และผู้ด้อยโอกาส (มาตรา ๑๖(๑๐))
 - ๒.๕ การปรับปรุงแหล่งชุมชนแออัดและการจัดการเกี่ยวกับที่อยู่อาศัย (มาตรา ๑๖(๒))
 - ๒.๖ การส่งเสริมประชาธิปไตย ความเสมอภาค และสิทธิเสรีภาพของประชาชน (มาตรา ๑๖(๕))
 - ๒.๗ การสาธารณสุข การอนามัยครอบครัวและการรักษาพยาบาล (มาตรา ๑๖(๑๙))
๓. ด้านการจัดระเบียบชุมชน สังคม และการรักษาความสงบเรียบร้อย มีภารกิจที่เกี่ยวข้อง ดังนี้
 - ๓.๑ การป้องกันและบรรเทาสาธารณภัย (มาตรา ๖๗(๔))
 - ๓.๒ การคุ้มครองดูแลและรักษาทรัพย์สินอันเป็นสาธารณสมบัติของแผ่นดิน (มาตรา ๖๘(๘))
 - ๓.๓ การผังเมือง (มาตรา ๖๘(๑๓))
 - ๓.๔ จัดให้มีที่จอดรถ (มาตรา ๑๖(๓))
 - ๓.๕ การรักษาความสะอาดและความเป็นระเบียบเรียบร้อยของบ้านเมือง (มาตรา ๑๖(๑๗))
 - ๓.๖ การควบคุมอาคาร (มาตรา ๑๖(๒๘))
๔. ด้านการวางแผน การส่งเสริมการลงทุน พาณิชยกรรมและการท่องเที่ยวมีภารกิจที่เกี่ยวข้อง ดังนี้
 - ๔.๑ ส่งเสริมให้มีอุตสาหกรรมในครอบครัว (มาตรา ๖๘(๖))
 - ๔.๒ ให้มีและส่งเสริมกลุ่มเกษตรกรและกิจการสหกรณ์ (มาตรา ๖๘(๕))
 - ๔.๓ บำรุงและส่งเสริมการประกอบอาชีพของราษฎร (มาตรา ๖๘(๗))
 - ๔.๔ ให้มีตลาด (มาตรา ๖๘(๑๐))
 - ๔.๕ การท่องเที่ยว (มาตรา ๖๘(๑๒))
 - ๔.๖ กิจการเกี่ยวกับการพาณิชย์ (มาตรา ๖๘(๑๑))
 - ๔.๗ การส่งเสริม การฝึกและประกอบอาชีพ (มาตรา ๑๖(๖))
 - ๔.๘ การพาณิชย์กรรมและการส่งเสริมการลงทุน (มาตรา ๑๖(๗))

๕. ด้านการบริหารจัดการและการอนุรักษ์ทรัพยากรธรรมชาติและสิ่งแวดล้อมมีภารกิจที่
เกี่ยวข้อง ดังนี้

- ๕.๑ คຸ້ມครอง ดุแล และบำรุงรักษาทรัพยากรธรรมชาติและสิ่งแวดล้อม (มาตรา ๖๗ (๗))
- ๕.๒ รักษาความสะอาดของถนน ทางน้ำ ทางเดิน และที่สาธารณะ รวมทั้งกำจัดมูลฝอย และสิ่งปฏิกูล (มาตรา ๖๗(๒))
- ๕.๓ การจัดการสิ่งแวดล้อมและมลพิษต่างๆ (มาตรา ๑๗ (๑๒))

๖. ด้านการศาสนา ศิลปวัฒนธรรม จารีตประเพณี และภูมิปัญญาท้องถิ่น มีภารกิจ
ที่เกี่ยวข้อง ดังนี้

- ๖.๑ บำรุงรักษาศิลปะ จารีตประเพณี ภูมิปัญญาท้องถิ่น และวัฒนธรรมอันดีของท้องถิ่น (มาตรา ๖๗ (๘))
- ๖.๒ ส่งเสริมการศึกษา ศาสนา และวัฒนธรรม (มาตรา ๖๗(๕))
- ๖.๓ การจัดการศึกษา (มาตรา ๑๖(๙))
- ๖.๔ การส่งเสริมการกีฬา จารีตประเพณี และวัฒนธรรมอันดีงามของท้องถิ่น (มาตรา ๑๗(๑๘))

๗. ด้านการบริหารจัดการและการสนับสนุนการปฏิบัติภารกิจของส่วนราชการ
และองค์กรปกครองส่วนท้องถิ่น มีภารกิจที่เกี่ยวข้อง ดังนี้

- ๗.๑ สนับสนุนสภาพตำบลและองค์กรปกครองส่วนท้องถิ่นอื่นในการพัฒนาท้องถิ่น (มาตรา ๔๕(๓))
- ๗.๒ ปฏิบัติหน้าที่อื่นตามที่ทางราชการมอบหมายโดยจัดสรรงบประมาณหรือบุคลากร ให้ตามความจำเป็นและสมควร (มาตรา ๖๗(๙))
- ๗.๓ ส่งเสริมการมีส่วนร่วมของราษฎร ในการมีมาตรการป้องกัน (มาตรา ๑๖(๑๖))
- ๗.๔ การประสานและให้ความร่วมมือในการปฏิบัติหน้าที่ขององค์กรปกครองส่วนท้องถิ่น (มาตรา ๑๗(๓))
- ๗.๕ การสร้างและบำรุงรักษาทางบกและทางน้ำที่เชื่อมต่อระหว่างองค์การปกครองส่วนท้องถิ่นอื่น (มาตรา ๑๗(๑๖))

ภารกิจทั้ง ๗ ด้าน ตามที่กฎหมายกำหนดให้อำนาจองค์การบริหารส่วนตำบล สามารถจะแก้ไขปัญหาขององค์การบริหารส่วนตำบลเขาเกลาได้เป็นอย่างดี มีประสิทธิภาพและประสิทธิผล โดยคำนึงถึงความต้องการของประชาชนในเขตพื้นที่ประกอบด้วยการดำเนินการขององค์การบริหารส่วนตำบลจะต้องสอดคล้องกับแผนพัฒนาเศรษฐกิจและสังคมแห่งชาติ แผนพัฒนาจังหวัด แผนพัฒนาอำเภอ แผนพัฒนาตำบล นโยบายของรัฐบาล และนโยบายของผู้บริหารขององค์การบริหารส่วนตำบลเป็นสำคัญ

๖. ภารกิจหลัก และภารกิจรอง ที่องค์กรปกครองส่วนท้องถิ่นจะดำเนินการ

๖.๑ ภารกิจหลัก

- ๖.๑.๑ ด้านการปรับปรุงโครงสร้างพื้นฐาน
- ๖.๑.๒ ด้านการส่งเสริมคุณภาพชีวิต
- ๖.๑.๓ ด้านการจัดระเบียบชุมชน สังคม และการรักษาความสงบเรียบร้อย
- ๖.๑.๔ ด้านการอนุรักษ์ทรัพยากรธรรมชาติและสิ่งแวดล้อม
- ๖.๑.๕ ด้านการพัฒนาการเมืองและการบริหาร
- ๖.๑.๖ ด้านการส่งเสริมการศึกษา
- ๖.๑.๗ ด้านการป้องกันและบรรเทาสาธารณภัย

๖.๒ ภารกิจรอง

- ๖.๒.๑ การฟื้นฟูวัฒนธรรมและส่งเสริมประเพณี
- ๖.๒.๒ การสนับสนุนและส่งเสริมศักยภาพกลุ่มอาชีพ
- ๖.๒.๓ การส่งเสริมการเกษตรและการประกอบอาชีพทางการเกษตร
- ๖.๒.๔ ด้านการวางแผน การส่งเสริมการลงทุน

๗. สรุปปัญหา และแนวทางในการกำหนดโครงสร้างส่วนราชการและกรอบอัตรากำลัง

วิเคราะห์อัตรากำลังที่มี ขององค์การบริหารส่วนตำบลเขาชะลา

การวิเคราะห์สภาวะแวดล้อม (SWOT Analysis) เป็นเครื่องมือในการประเมินสถานการณ์สำหรับองค์กร ซึ่งช่วยผู้บริหารกำหนด จุดแข็งและ จุดอ่อน ขององค์กร จากสภาพแวดล้อมภายใน โอกาสและอุปสรรคจากสภาพแวดล้อมภายนอก ตลอดจนผลกระทบจากปัจจัย ต่าง ๆ ต่อการทำงานขององค์กร การวิเคราะห์ SWOT Analysis เป็นเครื่องมือในการวิเคราะห์สถานการณ์ เพื่อให้ผู้บริหารรู้จุดแข็ง จุดอ่อน โอกาส และอุปสรรคขององค์กร ซึ่งจะช่วยให้ทราบว่าองค์กรได้เดินทางมาถูกทิศและไม่ หลงทาง นอกจากนี้ยังบอกได้ว่า องค์กรมีแรงขับเคลื่อน ไปยังเป้าหมายได้ดีหรือไม่ มั่นใจได้อย่างไรว่าระบบการทำงานในองค์กรยังมีประสิทธิภาพ อยู่ มีจุดอ่อนที่จะต้องปรับปรุงอย่างไร ซึ่งการวิเคราะห์สภาวะแวดล้อม SWOT Analysis มีปัจจัยที่ควรนำมา พิจารณา ๒ ส่วน ดังนี้

๑. ปัจจัยภายใน (Internal Environment Analysis) ได้แก่

๑.๑ S มาจาก Strengths

หมายถึง จุดเด่นหรือจุดแข็ง ซึ่งเป็นผลมาจากปัจจัยภายใน เป็นข้อดีที่ เกิดจาก สภาพแวดล้อมภายในองค์กร เช่น จุดแข็งด้านส่วนประสม จุดแข็งด้านการเงิน จุดแข็งด้านการผลิต จุดแข็ง ด้าน ทรัพยากรบุคคล องค์กรจะต้องใช้ประโยชน์จากจุดแข็งในการกำหนดกลยุทธ์

๑.๒ W มาจาก Weaknesses

หมายถึง จุดด้อยหรือจุดอ่อน ซึ่งเป็นผลมาจากปัจจัยภายใน เป็นปัญหาหรือ ข้อบกพร่องที่เกิดจากสภาพแวดล้อมภายในต่างๆ ขององค์กร ซึ่งองค์กรจะต้องหาวิธีในการแก้ปัญหานั้น

๒. ปัจจัยภายนอก (External Environment Analysis) ได้แก่

๒.๑ O มาจาก Opportunities

หมายถึง โอกาส เป็นผลจากการที่สภาพแวดล้อม ภายนอกขององค์กรเอื้อ ประโยชน์หรือส่งเสริมการดำเนินงานขององค์กร โอกาสแตกต่างจากจุดแข็งตรงที่โอกาสนั้น เป็นผลมาจาก สภาพแวดล้อมภายนอก แต่จุดแข็งนั้นเป็นผลมาจากสภาพแวดล้อมภายใน ผู้บริหารที่ดีจะต้องเสาะ แสวงหา โอกาสอยู่เสมอ และใช้ประโยชน์จากโอกาสนั้น

๒.๒ T มาจาก Threats

หมายถึง อุปสรรค เป็นข้อจำกัดที่เกิดจากสภาพแวดล้อม ภายนอก ซึ่งการบริหาร จำเป็นต้องปรับกลยุทธ์ให้สอดคล้องและพยายามขจัดอุปสรรค ต่างๆ ที่เกิดขึ้นให้ได้จริง

วิเคราะห์ปัจจัยภายใน ภายนอก (SWOT)
ของบุคลากรในสังกัด องค์การบริหารส่วนตำบลเขากะลา (ระดับตัวบุคลากร)

<p style="text-align: center;">จุดแข็ง S</p> <ol style="list-style-type: none"> ๑. มีภูมิลำเนาอยู่ในพื้นที่ อบต. และพื้นที่ใกล้เคียง อบต. ๒. มีอายุเฉลี่ย ๓๕-๔๕ ปี เป็นวัยทำงาน ๓. มีผู้หญิงมากกว่าผู้ชายทำให้การทำงานละเอียดรอบคอบไม่มีพฤติกรรมเสี่ยงต่อการทุจริต ๔. มีการพัฒนาศึกษาหาความรู้เพิ่มเติมอยู่เสมอ ๕. เป็นคนในชุมชนสามารถทำงานคล่องตัว โดยใช้ความสัมพันธ์ส่วนตัวได้ 	<p style="text-align: center;">จุดอ่อน W</p> <ol style="list-style-type: none"> ๑. บางส่วนมีความรู้ไม่สอดคล้องกับภารกิจของ อบต. ๒. ทำงานในลักษณะเชื่อความคิดส่วนตัวมากกว่าหลักการและเหตุผลที่ถูกต้องของทางราชการ ๓. มีภาระหนี้สิน
<p style="text-align: center;">โอกาส O</p> <ol style="list-style-type: none"> ๑. มีความใกล้ชิดคุ้นเคยกับประชาชนทำให้เกิดความร่วมมือในการทำงานง่ายขึ้น ๒. มีความจริงใจในการพัฒนาอุทิศตนได้ตลอดเวลา ๓. ชุมชนยังมีความคาดหวังในตัวผู้บริหารและการทำงาน และ อบต.ในฐานะตัวแทน 	<p style="text-align: center;">ข้อจำกัด T</p> <ol style="list-style-type: none"> ๑. ระดับความรู้ไม่เหมาะสมสอดคล้องกับความยากของงาน ๒. พื้นที่กว้างทำให้บุคลากรที่มีอยู่ไม่พอให้บริการ ๓. มีความก้าวหน้าในวงแคบ

วิเคราะห์ปัจจัยภายใน ภายนอก (SWOT)
ของ องค์การบริหารส่วนตำบลเขากะลา (ระดับองค์กร)

<p style="text-align: center;">จุดแข็ง S</p> <ol style="list-style-type: none"> ๑. บุคลากรมีความรักถิ่นไม่ต้องการย้าย ๒. การเดินทางสะดวกทำงานเกินเวลาได้ ๓. ชุมชนยังมีความคาดหวังในตัวผู้บริหารและการทำงาน และ อบต.ในฐานะตัวแทน ๔. มีการส่งเสริมการศึกษาและฝึกอบรมบุคลากร ๕. ให้โอกาสในการพัฒนาและส่งเสริมความก้าวหน้าของบุคลากรภายในองค์กรอย่างเสมอภาคกัน ๖. ส่งเสริมให้มีการนำความรู้และทักษะใหม่ ๆ ที่ได้จากการศึกษาและฝึกอบรมมาใช้ในการปฏิบัติงาน 	<p style="text-align: center;">จุดอ่อน W</p> <ol style="list-style-type: none"> ๑. ขาดบุคลากรที่มีความรู้เฉพาะด้านทางวิชาชีพ ๒. พื้นที่พัฒนามากว้าง ปัญหาทำให้บางสายงานมีบุคลากรไม่เพียงพอหรือไม่มี
<p style="text-align: center;">โอกาส O</p> <ol style="list-style-type: none"> ๑. ประชาชนให้ความร่วมมือในการพัฒนา อบต.ดี ๒. มีความคุ้นเคยกันทุกคน ๓. บุคลากรมีถิ่นที่อยู่กระจายทั่วเขต อบต. ทำให้รู้สภาพพื้นที่ ทิศนคติของประชาชนได้ดี ๔. ผู้บริหารและผู้บังคับบัญชาตามสายงานมีบทบาทในการช่วยให้บุคลากรบรรลุเป้าประสงค์ 	<p style="text-align: center;">ข้อจำกัด T</p> <ol style="list-style-type: none"> ๑. มีระบบอุปถัมภ์และกลุ่มพรรคพวกจาก ความสัมพันธ์แบบเครือญาติในชุมชน การ ดำเนินการทางวินัยเป็นไปได้ยากมักกระทบญาติพี่น้อง ๒. ขาดบุคลากรที่มีความเชี่ยวชาญบางสายงานความรู้ที่มีจำกัดทำให้ต้องเพิ่มพูนความรู้ให้หลากหลายจึงจะทำงานได้ ครอบคลุมภารกิจ ของ อบต. ๓. งบประมาณน้อยเมื่อเปรียบเทียบกับพื้นที่ จำนวนประชากร และภารกิจ

๘. โครงสร้างการกำหนดส่วนราชการ

๘.๑ การกำหนดโครงสร้างส่วนราชการ

องค์การบริหารส่วนตำบลเขากะลา ได้กำหนดภารกิจหลักและภารกิจรองที่จะดำเนินการดังกล่าว โดยกำหนดตำแหน่งของพนักงานส่วนตำบลให้ตรงกับภารกิจ และในระยะแรกการกำหนดโครงสร้างส่วนราชการที่จะรองรับการดำเนินการตามภารกิจนั้น อาจกำหนดเป็นภารกิจอยู่ในรูปของงาน และในระยะต่อไป เมื่อมีการดำเนินการตามภารกิจนั้น และองค์การบริหารส่วนตำบลพิจารณาเห็นว่า ภารกิจนั้นมีปริมาณงานมากพอก็อาจจะพิจารณาตั้งเป็นส่วนต่อไป โดยเริ่มแรกกำหนดโครงสร้างไว้ ดังนี้

โครงสร้างตามแผนอัตรากำลังปัจจุบัน	โครงสร้างตามแผนอัตรากำลังใหม่	หมายเหตุ
๑. สำนักงานปลัด ๑.๑ งานบริหารทั่วไป - งานสารบรรณ - งานบริหารงานบุคคล - งานเลือกตั้งและทะเบียนข้อมูล - งานอำนวยความสะดวกและประสานงาน - งานป้องกันยาเสพติด - งานศูนย์วัฒนธรรม - งานตรวจสอบภายใน - งานระเบียบข้อบังคับประชุม - งานกิจการสภา อบต. - งานระเบียบข้อบังคับประชุม - งานการประชุม - งานอำนวยความสะดวกและประสานงาน - งานศูนย์วัฒนธรรม	๑. สำนักงานปลัด ๑.๑ งานบริหารทั่วไป - งานสารบรรณ - งานบริหารงานบุคคล - งานเลือกตั้งและทะเบียนข้อมูล - งานอำนวยความสะดวกและประสานงาน - งานป้องกันยาเสพติด - งานศูนย์วัฒนธรรม - งานตรวจสอบภายใน - งานระเบียบข้อบังคับประชุม - งานกิจการสภา อบต. - งานระเบียบข้อบังคับประชุม - งานการประชุม - งานอำนวยความสะดวกและประสานงาน - งานศูนย์วัฒนธรรม	

โครงสร้างตามแผนอัตรากำลังปัจจุบัน	โครงสร้างตามแผนอัตรากำลังใหม่	หมายเหตุ
<p><u>๑.๒ งานนโยบายและแผน</u></p> <ul style="list-style-type: none"> - งานนโยบายและแผน - งานวิชาการ - งานข้อมูลและประชาสัมพันธ์ <p><u>๑.๓ งานกฎหมายและคดี</u></p> <ul style="list-style-type: none"> - งานกฎหมาย - งานคดีความ <p><u>๑.๔ งานส่งเสริมการศึกษา ศาสนาและวัฒนธรรม</u></p> <ul style="list-style-type: none"> - งานพัฒนาการศึกษา - งานการจัดการและส่งเสริมการศึกษา - งานศูนย์พัฒนาเด็กเล็ก - งานข้อมูลพัฒนาการเด็ก - งานวิชาการและส่งเสริมพัฒนาการเด็ก - งานติดตามและประเมินผล <p><u>๑.๕ งานป้องกันและบรรเทาสาธารณภัย</u></p> <ul style="list-style-type: none"> - งานอำนวยความสะดวก - งานป้องกัน - งานฟื้นฟู <p><u>๑.๖ งานสวัสดิการสังคม และงานสังคมสงเคราะห์</u></p> <ul style="list-style-type: none"> - งานพัฒนาชุมชน - งานสงเคราะห์เด็ก สตรี คนชรา ผู้ด้อยโอกาสและผู้พิการ - งานส่งเสริมอาชีพและพัฒนาสตรี 	<p><u>๑.๒ งานนโยบายและแผน</u></p> <ul style="list-style-type: none"> - งานนโยบายและแผน - งานวิชาการ - งานข้อมูลและประชาสัมพันธ์ <p><u>๑.๓ งานกฎหมายและคดี</u></p> <ul style="list-style-type: none"> - งานกฎหมาย - งานคดีความ <p><u>๑.๔ งานส่งเสริมการศึกษา ศาสนาและวัฒนธรรม</u></p> <ul style="list-style-type: none"> - งานพัฒนาการศึกษา - งานการจัดการและส่งเสริมการศึกษา - งานศูนย์พัฒนาเด็กเล็ก - งานข้อมูลพัฒนาการเด็ก - งานวิชาการและส่งเสริมพัฒนาการเด็ก - งานติดตามและประเมินผล <p><u>๑.๕ งานป้องกันและบรรเทาสาธารณภัย</u></p> <ul style="list-style-type: none"> - งานอำนวยความสะดวก -งานป้องกัน - งานฟื้นฟู <p><u>๑.๖ งานสวัสดิการสังคม</u></p> <ul style="list-style-type: none"> - งานพัฒนาชุมชน - งานสงเคราะห์เด็ก สตรี คนชรา ผู้ด้อยโอกาสและผู้พิการ - งานส่งเสริมอาชีพและพัฒนาสตรี - งานสังคมสงเคราะห์ <p><u>๑.๗ งานรักษาความสะอาด</u></p> <ul style="list-style-type: none"> - งานบริหารจัดการขยะ 	

โครงสร้างตามแผนอัตรากำลังปัจจุบัน	โครงสร้างตามแผนอัตรากำลังใหม่	หมายเหตุ
<p>๒. กองคลัง</p> <p>๒.๑ งานการเงิน</p> <ul style="list-style-type: none"> - งานการเงิน - งานรับเงินเบิกจ่ายเงิน - งานจัดทำฎีกาเบิกจ่ายเงิน - งานเก็บรักษาเงิน - งานการบัญชี - งานทะเบียนการคุมเบิกจ่ายเงิน - งานงบการเงินและงบทดลอง - งานแสดงฐานะทางการเงิน <p>๒.๒ งานพัฒนาและจัดเก็บรายได้</p> <ul style="list-style-type: none"> - งานภาษีอากร ค่าธรรมเนียมและค่าเช่า - งานพัฒนารายได้ - งานควบคุมกิจการค้าและค่าปรับ - งานทะเบียนควบคุมและเร่งรัดรายได้ - งานทะเบียนทรัพย์สินและแผนที่ภาษี <p>๒.๓ งานทะเบียนทรัพย์สินและพัสดุ</p> <ul style="list-style-type: none"> - งานพัสดุ - งานทะเบียนเบิกจ่ายวัสดุครุภัณฑ์ - งานจัดซื้อ-จัดจ้าง - งานทะเบียนคุมทรัพย์สิน วัสดุ และครุภัณฑ์ 	<p>๒. กองคลัง</p> <p>๒.๑ งานการเงิน</p> <ul style="list-style-type: none"> - งานการเงิน - งานรับเงินเบิกจ่ายเงิน - งานจัดทำฎีกาเบิกจ่ายเงิน - งานเก็บรักษาเงิน - งานการบัญชี - งานทะเบียนการคุมเบิกจ่ายเงิน - งานงบการเงินและงบทดลอง - งานแสดงฐานะทางการเงิน <p>๒.๒ งานพัฒนาและจัดเก็บรายได้</p> <ul style="list-style-type: none"> - งานภาษีอากร ค่าธรรมเนียมและค่าเช่า - งานพัฒนารายได้ - งานควบคุมกิจการค้าและค่าปรับ - งานทะเบียนควบคุมและเร่งรัดรายได้ - งานทะเบียนทรัพย์สินและแผนที่ภาษี <p>๒.๓ งานทะเบียนทรัพย์สินและพัสดุ</p> <ul style="list-style-type: none"> - งานพัสดุ - งานทะเบียนเบิกจ่ายวัสดุครุภัณฑ์ - งานจัดซื้อ-จัดจ้าง - งานทะเบียนคุมทรัพย์สิน วัสดุ และครุภัณฑ์ 	

โครงสร้างตามแผนอัตรากำลังปัจจุบัน	โครงสร้างตามแผนอัตรากำลังใหม่	หมายเหตุ
๓. กองช่าง ๓.๑ งานก่อสร้าง <ul style="list-style-type: none"> - งานก่อสร้างและบูรณะถนน - งานก่อสร้างสะพาน เขื่อน ทดน้ำ - งานข้อมูลก่อสร้าง ๓.๒ งานออกแบบและควบคุมอาคาร <ul style="list-style-type: none"> - งานประเมินราคา - งานควบคุมการก่อสร้างอาคาร - งานออกแบบและบริการข้อมูล - งานประสานกิจการประปา - งานไฟฟ้าสาธารณะ - งานระบายน้ำ - งานสำรวจและแผนที่ - งานวางผังพัฒนาเมือง - งานควบคุมทางผังเมือง ๓.๓ งานประสานงานสาธารณูปโภคและผังเมือง	๓. กองช่าง ๓.๑ งานก่อสร้าง <ul style="list-style-type: none"> - งานก่อสร้างและบูรณะถนน - งานก่อสร้างสะพาน เขื่อน ทดน้ำ - งานข้อมูลก่อสร้าง ๓.๒ งานออกแบบและควบคุมอาคาร <ul style="list-style-type: none"> - งานประเมินราคา - งานควบคุมการก่อสร้างอาคาร - งานออกแบบและบริการข้อมูล - งานประสานกิจการประปา - งานไฟฟ้าสาธารณะ - งานระบายน้ำ - งานสำรวจและแผนที่ - งานวางผังพัฒนาเมือง - งานควบคุมทางผังเมือง ๓.๓ งานประสานงานสาธารณูปโภค	

๘.๒ การวิเคราะห์การกำหนดตำแหน่ง

จากข้อ ๘.๑ การกำหนดโครงสร้างส่วนราชการองค์การบริหารส่วนตำบลเขาชะลาได้วิเคราะห์การกำหนดตำแหน่งจากภารกิจที่จะดำเนินการในแต่ละส่วนราชการในอนาคต ๓ ปี ซึ่งเป็นตัวสะท้อนให้เห็นว่าปริมาณงานในแต่ละส่วนราชการมีเท่าใด เพื่อนำมาวิเคราะห์ว่าจะใช้ตำแหน่งใด จำนวนเท่าใด ในส่วนราชการใด ในระยะเวลา ๓ ปี ข้างหน้า จึงจะเหมาะสมกับภารกิจ และปริมาณงาน และเพื่อให้คุ้มค่าต่อการใช้จ่ายงบประมาณขององค์กรปกครองส่วนท้องถิ่น และเพื่อให้การบริหารงานขององค์กรปกครองส่วนท้องถิ่นเป็นไปอย่างมีประสิทธิภาพ ประสิทธิผล โดยนำผลการวิเคราะห์ตำแหน่งมากรอกข้อมูลลงในกรอบอัตรากำลัง ๓ ปี

คณะกรรมการพนักงานส่วนตำบลจังหวัดนครสวรรค์ (ก.อบต.จังหวัดนครสวรรค์) ได้มีมติเห็นชอบให้ปรับขนาดองค์การบริหารส่วนตำบลจากขนาดเล็กเป็นขนาดกลาง ปัจจุบันมี ปลัดองค์การบริหารส่วนตำบล (นักบริหารงานท้องถิ่น ระดับกลาง) เป็นผู้บังคับบัญชา ฝ่ายข้าราชการประจำ โดยกำหนดโครงสร้างการแบ่งส่วนราชการออกเป็น ๓ ส่วนราชการ มีบุคลากรในแต่ละส่วนราชการประกอบด้วย

ปลัด อบต. ๑ อัตรา / รองปลัด อบต. ๑ อัตรา

๑. สำนักงานปลัด

๑.๑ พนักงานส่วนตำบล ๘ อัตรา

๑.๒ พนักงานครู ศพด. ๔ อัตรา

๑.๓ พนักงานจ้าง ๙ อัตรา

๒. กองคลัง

๒.๑ พนักงานส่วนตำบล ๕ อัตรา

๒.๒ ลูกจ้างประจำ ๒ อัตรา

๓. กองช่าง

๓.๑ พนักงานส่วนตำบล ๓ อัตรา (๒+๑)

๓.๒ พนักงานจ้าง ๓ อัตรา

รวม ๓๖ อัตรา (เป็นอบต.ขนาดกลาง พื้นที่ ๒๑๗.๒๓ ตารางกิโลเมตร)

การกำหนดสายงานในองค์การบริหารส่วนตำบลเขากะลา เพื่อพิจารณาปรับลด หรือเพิ่มอัตรากำลัง ในแผนอัตรากำลัง ๓ ปี ประจำปีงบประมาณ ๒๕๖๑ - ๒๕๖๓ นั้น องค์การบริหารส่วนตำบลเขากะลา มี ปลัดองค์การบริหารส่วนตำบล (บริหารงานท้องถิ่น ระดับกลาง) จำนวน ๑ คน เป็นผู้ดูแลบังคับบัญชา และมีหัวหน้า ส่วนราชการ (ผู้อำนวยการกอง / อำนวยการ ระดับต้น) ๓ ส่วนราชการ ปกครองบังคับบัญชา ผู้ใต้บังคับบัญชาในแต่ละ ส่วนราชการ ซึ่งแต่ละส่วนราชการมีสายงาน ในแต่ละส่วนราชการ จำนวนคน ที่ประกอบไปด้วย พนักงานส่วน ตำบล ลูกจ้างประจำ และพนักงาน เพื่อนำเอาจำนวนคนมาเปรียบเทียบสัดส่วนการคิดปริมาณงานในแต่ละสายงาน ใช้วิธีคิดจากข้อ ๓.๑.๓ เพื่อได้ค่าปริมาณงานในภาพรวมและเมื่อนำปริมาณของแต่ละสายงานในภาพรวมที่ได้มา เปรียบเทียบการกำหนดจำนวนอัตราคนในแต่ละสายงาน ดังตาราง

ส่วนราชการ	งาน	จำนวนพนักงาน(อัตราที่มี)			
		พนักงาน	ลจ.ประจำ	พ.ภารกิจ	พ.ทั่วไป
สำนักงานปลัด	๑. งานบริหารทั่วไป	๓	-	๑	๒
	๒.งานนโยบายและแผน	๑	-	-	-
	๓. งานกฎหมายและคดี	๑	-	-	-
	๔. งานส่งเสริมการศึกษา ศาสนา วัฒนธรรม	๕	-	-	๒
	๕. งานป้องกันและบรรเทาสาธารณภัย	๑	-	๑	-
	๖. งานสวัสดิการสังคม และงานสังคม สงเคราะห์	๑	-	๑	๑
	๗. งานรักษาความสะอาด	-	-	-	+๑

ส่วนราชการ	งาน	จำนวนพนักงาน(อัตราที่มี)			
		พนักงาน	ลจ.ประจำ	พ.ภารกิจ	พ.ทั่วไป
กองคลัง	งานการเงิน	๓	๑	-	-
	งานพัฒนาและจัดเก็บรายได้	๑	๑	-	-
	งานทะเบียนทรัพย์สินและพัสดุ	๑	-	-	-
กองช่าง	งานก่อสร้าง	๑	-	๑	-
	งานออกแบบและควบคุมอาคาร	๒ (๑+๑)	-	๑	-
	งานประสานงานสาธารณสุขภาค	-	-	๑	-

เมื่อได้จำนวนพนักงานส่วนตำบล ลูกจ้างประจำและพนักงานจ้าง ในแต่ละส่วนราชการ แต่ละสายงานดังกล่าวข้างต้นแล้ว องค์การบริหารส่วนตำบลเขากะลา ได้นำเอาจำนวนพนักงานแต่ละสายงานที่มีในกรอบอัตรากำลัง มากำหนดตำแหน่งตามทักษะ ความรู้ความสามารถ เพื่อปฏิบัติงานตอบโจทย์ ยุทธศาสตร์การพัฒนา ขององค์การบริหารส่วนตำบลเขากะลาใน ๗ ยุทธศาสตร์ ดังนี้

ยุทธศาสตร์ที่ ๑ ยุทธศาสตร์การพัฒนาโครงสร้างพื้นฐาน

ยุทธศาสตร์ที่ ๒ ยุทธศาสตร์ด้านการส่งเสริมการท่องเที่ยว

ยุทธศาสตร์ที่ ๓ ยุทธศาสตร์ด้านการพัฒนาการศึกษาและส่งเสริมคุณภาพชีวิต

ยุทธศาสตร์ที่ ๔ ยุทธศาสตร์ด้านการการอนุรักษ์และสืบสาน ศาสนา ศิลปวัฒนธรรม ประเพณี ภูมิปัญญาท้องถิ่น และประเพณีชาวบ้าน

ยุทธศาสตร์ที่ ๕ ยุทธศาสตร์ด้านเสริมสร้างสังคมเข้มแข็ง

ยุทธศาสตร์ที่ ๖ ยุทธศาสตร์ด้านการบริหารจัดการทรัพยากร ธรรมชาติและสิ่งแวดล้อมอย่างยั่งยืน

ยุทธศาสตร์ที่ ๗ ยุทธศาสตร์การสร้างธรรมาภิบาลและการบริหารกิจการบ้านเมืองที่ดี

ประเด็นยุทธศาสตร์	เป้าประสงค์	ตำแหน่ง รับผิดชอบ (พนักงานส่วน ตำบล)	ตำแหน่ง สนับสนุน (พนักงานจ้าง)	ตำแหน่ง เบิกจ่าย งานการเงิน และบัญชี
ยุทธศาสตร์ที่ ๑ ยุทธศาสตร์การพัฒนา โครงสร้างพื้นฐาน	ระบบสาธารณูปโภค สาธารณูปการ การคมนาคม ขนส่ง มีประสิทธิภาพ สามารถตอบสนองความ ต้องการประชาชนอย่างทั่วถึง	ปลัดอบต. รองปลัด ผอ.ช่าง วิศวกรโยธา นักวิเคราะห์ นายช่างโยธา	ผช.ธุรการ (กอง ช่าง) ผช.ช่างสำรวจ ผช.ช่างโยธา	ผอ.คลัง จพง.การเงิน นวก.การเงิน และบัญชี นวก.คลัง

ประเด็นยุทธศาสตร์	เป้าประสงค์	ตำแหน่ง รับผิดชอบ (พนักงานส่วน ตำบล)	ตำแหน่ง สนับสนุน (พนักงานจ้าง)	ตำแหน่ง เบิกจ่าย งานการเงิน และบัญชี
ยุทธศาสตร์ที่ ๒ ยุทธศาสตร์ด้านการ ส่งเสริมการท่องเที่ยว	พัฒนาแหล่งท่องเที่ยวที่มีอยู่ในท้องถิ่นให้เป็นสถานที่ ท่องเที่ยวแห่งใหม่ของอำเภอ	ปลัด อบต. รองปลัด	-	-
ยุทธศาสตร์ที่ ๓ ยุทธศาสตร์ด้านการ พัฒนาการศึกษาและ ส่งเสริมคุณภาพชีวิต	ส่งเสริมพัฒนาอาชีพสร้างงาน เพิ่มรายได้ พัฒนา คุณภาพชีวิตและดูแลผู้ด้อยโอกาสทางสังคมให้ได้รับ บริการและสวัสดิการจากองค์กรปกครองส่วนท้องถิ่น อย่างทั่วถึง เป็นหมู่บ้านปลอดภัยเสถียร	ปลัด อบต. หน.สำนักปลัด จพง.ป้องกัน นักพัฒนาชุมชน นวก.การศึกษา ครูผู้ดูแลเด็ก	ผช.นักสังคม สงเคราะห์	ผอ.คลัง จพง.การเงิน นวก.การเงิน นวก.คลัง
ยุทธศาสตร์ที่ ๔ ยุทธศาสตร์ด้านการการ อนุรักษ์และสืบสาน ศาสนา ศิลปวัฒนธรรม ประเพณี ภูมิปัญญา ท้องถิ่น และปราชญ์ ชาวบ้าน	ประชาชนเข้ามามีส่วนร่วมในวันสำคัญทางศาสนา และร่วมอนุรักษ์ฟื้นฟู รักษาศิลปวัฒนธรรมจารีต ประเพณีและภูมิปัญญาของท้องถิ่นเพิ่มมากขึ้น	หน.สำนักปลัด นักวิชาการ ศึกษา นักพัฒนาชุมชน จพง.ธุรการ	ผช.ธุรการ	ผอ.คลัง จพง.การเงิน นวก.การเงิน นวก.คลัง
ยุทธศาสตร์ที่ ๕ ยุทธศาสตร์ด้านเสริมสร้าง สังคมเข้มแข็ง	ประชาชนยึดถือและปฏิบัติตามแนวทางปรัชญา เศรษฐกิจพอเพียง ประชาชนมีความสามัคคี สามารถ ป้องกันและรับมือจากสาธารณภัยต่างๆได้ ปัญหา เสถียรและความไม่ปลอดภัยในชีวิตและทรัพย์สินใน ชุมชนลดลง	หน.สำนักปลัด จพง.ป้องกัน และบรรเทา สาธารณภัย นักพัฒนาชุมชน	ผช.จพง.ธุรการ ผช.ป้องกันฯ	ผอ.คลัง จพง.การเงิน นวก.การเงิน นวก.คลัง
ยุทธศาสตร์ที่ ๖ ยุทธศาสตร์ด้านการ บริหารจัดการทรัพยากร ธรรมชาติและสิ่งแวดล้อม อย่างยั่งยืน	ประชาชนมีจิตสำนึกและมีส่วนร่วมในการดูแลรักษา ทรัพยากรธรรมชาติและสิ่งแวดล้อมเพิ่มมากขึ้น	นักวิเคราะห์ นโยบายและ แผน นิติกร	ผช.ธุรการ	ผอ.คลัง จพง.การเงิน นวก.การเงิน นวก.คลัง
ยุทธศาสตร์ที่ ๗ ยุทธศาสตร์การสร้าง ธรรมาภิบาลและการ บริหารกิจการบ้านเมือง ที่ดี	องค์การบริหารส่วนตำบลมีการบริหารจัดการภาครัฐ ที่ดีและมีส่วนร่วมจากทุกภาคส่วนเพิ่มมากขึ้น	พนักงานส่วน ตำบลทุกคน	พนักงานจ้างทุก คน	กองคลังทุกคน

กรอบอัตรากำลัง ๓ ปี ระหว่างปี ๒๕๖๑ - ๒๕๖๓

จากตารางข้างต้น จะเห็นว่า ตำแหน่งที่ใช้ในการกำหนดและจัดทำแผนอัตรากำลัง ขององค์การบริหารส่วนตำบลเขากะลา ที่มีในปัจจุบัน ใช้ภารกิจงานที่มีเป็นตัวกำหนดเป็นเกณฑ์ ดังนั้น ในระยะเวลา ๓ ปี ตั้งแต่ปีงบประมาณ ๒๕๖๑ - ๒๕๖๓ องค์การบริหารส่วนตำบลเขากะลา จึงกำหนดกรอบอัตรากำลัง เพื่อใช้ในการปฏิบัติงาน ในภารกิจให้บรรลุตามวัตถุประสงค์ และสัมฤทธิ์ผลตามเป้าหมายที่วางไว้ ดังนี้

กรอบอัตรากำลัง ๓ ปี ระหว่างปี พ.ศ. ๒๕๖๑-๒๕๖๓

ส่วนราชการ	กรอบอัตรากำลังเดิม	กรอบอัตรากำลังใหม่			เพิ่ม / ลด			หมายเหตุ
		๒๕๖๑	๒๕๖๒	๒๕๖๓	๒๕๖๑	๒๕๖๒	๒๕๖๓	
นักบริหารงานท้องถิ่นระดับกลาง (ปลัด อบต.)	๑	๑	๑	๑	-	-	-	
นักบริหารงานท้องถิ่นระดับต้น (รองปลัด อบต.)	๑	๑	๑	๑	-	-	-	
สำนักงานปลัด (๐๑)								
หัวหน้าสำนักปลัด (นักบริหารงานทั่วไป ระดับต้น)	๑	๑	๑	๑	-	-	-	
นักวิเคราะห์นโยบายและแผน (ปฏิบัติการ/ชำนาญการ)	๑	๑	๑	๑	-	-	-	
นิติกร (ปฏิบัติการ/ชำนาญการ)	๑	๑	๑	๑	-	-	-	
นักพัฒนาชุมชน (ปฏิบัติการ/ชำนาญการ)	๑	๑	๑	๑	-	-	-	
นักทรัพยากรบุคคล (ปฏิบัติการ/ชำนาญการ)	๑	๑	๑	๑	-	-	-	
ครูผู้ดูแลเด็ก	๔	๔	๔	๔	-	-	-	
นักวิชาการศึกษา (ปฏิบัติการ/ชำนาญการ)	๑	๑	๑	๑	-	-	-	
เจ้าพนักงานธุรการ (ปฏิบัติงาน/ชำนาญงาน)	๑	๑	๑	๑	-	-	-	
เจ้าพนักงานการป้องกันและบรรเทาสาธารณภัย (ปฏิบัติงาน/ชำนาญงาน)	๑	๑	๑	๑	-	-	-	
พนักงานจ้างตามภารกิจ								
พนักงานจ้างภารกิจ ผู้ช่วยนักสังคมสงเคราะห์	๑	๑	๑	๑	-	-	-	
พนักงานจ้างภารกิจ ผู้ช่วยเจ้าพนักงานธุรการ	๑	๑	๑	๑	-	-	-	
พนักงานจ้างภารกิจ ผู้ช่วยเจ้าพนักงานป้องกันและบรรเทาสาธารณภัย	๑	๑	๑	๑	-	-	-	
พนักงานจ้างทั่วไป								
พนักงานจ้างทั่วไป ผู้ดูแลเด็ก	๒	๒	๒	๒	-	-	-	
พนักงานจ้างทั่วไป พนักงานเครื่องจักรขนาดเบา (น้ำ)	๑	๑	๑	๑	-	-	-	
พนักงานจ้างทั่วไป นักการภารโรง	๑	-	-	-	-๑	-	-	ยุบเลิกว่างเกิน ๑ ปี
พนักงานจ้างทั่วไป คนงานทั่วไป	๑	๑	๑	๑	-	-	-	
พนักงานจ้างทั่วไป พนักงานขับรถยนต์	๑	๑	๑	๑	-	-	-	
พนักงานจ้างทั่วไป พนักงานขับเครื่องจักรขนาดเบา (ขยะ)	-	๑	๑	๑	+๑	-	-	ปรับเพิ่มปี ๖๑

กรอบอัตรากำลัง ๓ ปี ระหว่างปี พ.ศ. ๒๕๖๑-๒๕๖๓

ส่วนราชการ	กรอบ อัตรากำลัง เดิม	กรอบอัตรากำลัง ใหม่			เพิ่ม / ลด			หมายเหตุ
		๒๕๖๑	๒๕๖๒	๒๕๖๓	๒๕๖๑	๒๕๖๒	๒๕๖๓	
กองคลัง (๐๔)								
ผู้อำนวยการกองคลัง (นักบริหารงานการคลัง ระดับต้น)	๑	๑	๑	๑	-	-	-	
นักวิชาการเงินและบัญชี (ปฏิบัติการ/ชำนาญการ)	๑	๑	๑	๑	-	-	-	
เจ้าพนักงานพัสดุ (ปฏิบัติงาน/ชำนาญงาน)	๑	๑	๑	๑	-	-	-	
เจ้าพนักงานการเงินและบัญชี (ปฏิบัติงาน/ชำนาญงาน)	๑	๑	๑	๑	-	-	-	
เจ้าพนักงานจัดเก็บรายได้ (ปฏิบัติงาน/ชำนาญงาน)	๑	๑	๑	๑	-	-	-	
ลูกจ้างประจำ								
นักวิชาการการคลัง (ลูกจ้างประจำ)	๑	๑	๑	๑	-	-	-	ว่างให้ยุบ
นักวิชาการจัดเก็บรายได้ (ลูกจ้างประจำ)	๑	๑	๑	๑	-	-	-	ว่างให้ยุบ
กองช่าง (๐๕)								
ผู้อำนวยการกองช่าง (นักบริหารงานช่างระดับต้น)	๑	๑	๑	๑	-	-	-	
วิศวกรโยธา (ปฏิบัติการ/ชำนาญการ)	๑	๑	๑	๑	-	-	-	
นายช่างโยธา (ปฏิบัติงาน/ชำนาญงาน)	-	๑	๑	๑	+๑			ขอปรับปรุง
พนักงานจ้างตามภารกิจ								
พนักงานจ้างภารกิจ ผู้ช่วยนายช่างโยธา	๑	๑	๑	๑	-	-	-	
พนักงานจ้างภารกิจ ผู้ช่วยเจ้าพนักงานธุรการ	๑	๑	๑	๑	-	-	-	
พนักงานจ้างภารกิจ ผู้ช่วยนายช่างสำรวจ	๑	๑	๑	๑	-	-	-	
รวม	๓๕	๓๖	๓๖	๓๖	-๑ +๒	-	-	