



**แผนดำเนินธุรกิจอย่างต่อเนื่อง  
สำหรับการบริหารความพร้อมต่อสภาวะวิกฤต  
(Business Continuity Plan)  
ประจำปีงบประมาณ พ.ศ.๒๕๖๓**

**องค์การบริหารส่วนตำบลกลางแดด  
อำเภอเมืองนครสวรรค์ จังหวัดนครสวรรค์**

## คำนำ

จากการที่ประเทศไทยประสบกับปัญหาการระบาดของโรคติดเชื้อไวรัสโคโรนา ๒๐๑๙ (COVID-19) ซึ่งองค์การบริหารส่วนตำบลกลางแดดได้รับผลกระทบเช่นกัน ตลอดเวลาที่ผ่านมาพบว่า ระบบและกลไกการทำงานของหน่วยงานของรัฐและภายในขององค์การบริหารส่วนตำบลกลางแดดหลายประการมีปัญหา โดยไม่สามารถดำเนินการกิจในสภาวะวิกฤตได้อย่างมีประสิทธิภาพ ส่งผลให้การแก้ไขปัญหาความเดือดร้อนของประชาชนเป็นไปโดยขาดระบบการบริหารจัดการที่ดี ซึ่งสถานการณ์ที่เกิดขึ้นดังกล่าวเป็นบทเรียนอันสำคัญที่ทุกส่วนราชการภายในองค์กรต้องนำมาปรับกระบวนการทำงานใหม่ โดยเฉพาะอย่างยิ่งเรื่องการบริการประชาชน เพื่อให้มั่นใจว่าภารกิจหลักของราชการหรืองานบริการประชาชนที่สำคัญ สามารถดำเนินงานหรือให้บริการได้อย่างต่อเนื่อง ไม่สะดุดหยุดลงแม้ว่าจะประสบกับวิกฤตการณ์หรือภัยพิบัติต่างๆ องค์การบริหารส่วนตำบลกลางแดดจึงได้ดำเนินการทบทวนและปรับปรุงแผนดำเนินธุรกิจอย่างต่อเนื่อง (Business Continuity Plan : BCP) เพื่อให้หน่วยงานเตรียมความพร้อมองค์กรและสามารถนำไปใช้ในการตอบสนองและปฏิบัติงานในสภาวะวิกฤต หรือเหตุการณ์ฉุกเฉินต่างๆ รวมทั้งแนวทางปฏิบัติในขณะเกิดเหตุสามารถแก้ไขเหตุการณ์ได้อย่างเหมาะสม รวดเร็ว และมีประสิทธิภาพและเพื่อลดการสูญเสียชีวิตและทรัพย์สินของข้าราชการ เจ้าหน้าที่ และช่องทางราชการ รวมทั้งเป็นการเตรียมความพร้อมโดยมุ่งหวังให้ข้าราชการ และเจ้าหน้าที่ขององค์การบริหารส่วนตำบลกลางแดดมีความรู้ความเข้าใจในการป้องกัน และรู้วิธีปฏิบัติอย่างถูกต้อง ตามขั้นตอนสามารถเผชิญต่อสถานการณ์ฉุกเฉินที่เกิดขึ้นได้อย่างทันท่วงที รวดเร็ว และมีประสิทธิภาพ อันจะนำมาซึ่งประโยชน์สุขของประชาชนในตำบลกลางแดดอย่างแท้จริงต่อไป

องค์การบริหารส่วนตำบลกลางแดด

๑๙ มิถุนายน ๒๕๖๓

# สารบัญ

	หน้า
<b>ส่วนที่ ๑ บทนำ</b>	
๑.๑ ความเป็นมา	๑
๑.๒ วัตถุประสงค์ (Objectives)	๑
๑.๓ สมมติฐานของแผนดำเนินธุรกิจอย่างต่อเนื่อง (BCP Assumptions)	๑
๑.๔ ขอบเขตของแผนดำเนินธุรกิจอย่างต่อเนื่อง (Scope of BCP)	๒
๑.๕ การวิเคราะห์ทรัพยากรที่สำคัญ	๒
<b>ส่วนที่ ๒ การบริหารความต่อเนื่องขององค์กร</b>	
๒.๑ โครงสร้างและทีมงานแผนดำเนินธุรกิจอย่างต่อเนื่อง (BCP)	๔
๒.๒ ทีมงานบริหารความต่อเนื่อง (Business Continuity Plan Team)	๔
๒.๓ กลยุทธ์ความต่อเนื่อง (Business Continuity Strategy)	๖
๒.๔ ผลกระทบต่อกระบวนการทำงานหรือการให้บริการ (Business Impact Analysis)	๘
๒.๕ การวิเคราะห์เพื่อกำหนดความต้องการทรัพยากรที่สำคัญ	๙
๒.๖ ขั้นตอนการบริหารความต่อเนื่องและกอบกู้กระบวนการ	๑๒
๒.๗ กระบวนการแจ้งเหตุฉุกเฉิน Call Tree	๑๘
<b>ภาคผนวก</b>	
๑. Strategy Map แผนดำเนินธุรกิจอย่างต่อเนื่องสำหรับการบริหารความพร้อมต่อสภาวะวิกฤต (BCP)	
๒. แบบประเมินตนเองเบื้องต้นของแผนดำเนินธุรกิจอย่างต่อเนื่อง (BCB Checklist) สำหรับ อปท.	
๓. ประกาศ อบต.กลางแดด เรื่อง ใช้แผนดำเนินธุรกิจอย่างต่อเนื่อง สำหรับการบริหารความพร้อมต่อสภาวะวิกฤตขององค์การบริหารส่วนตำบลกลางแดด ลงวันที่ ๒๒ มิถุนายน ๒๕๖๓	

## ส่วนที่ ๑ บทนำ

### ๑.๑ ความเป็นมา

แผนบริหารความต่อเนื่อง หรือ แผนดำเนินธุรกิจอย่างต่อเนื่อง สำหรับการบริหารความพร้อมต่อสภาวะวิกฤต หรือที่ต่อไปนี้จะเรียกว่า “**Business Continuity Plan (BCP)**” ฉบับนี้ จัดทำขึ้นเพื่อให้ส่วนราชการในสำนักงานองค์การบริหารส่วนตำบลกลางแดด หรือที่ต่อไปนี้จะเรียกว่า “**สำนัก/กอง**” สามารถนำไปใช้ในการตอบสนองและปฏิบัติงานในสภาวะวิกฤติหรือเหตุการณ์ฉุกเฉินต่างๆ ไม่ว่าจะเกิดจากโรคระบาด ภัยธรรมชาติ อุบัติเหตุ หรือการมุ่งร้ายต่อองค์กร เช่น อุทกภัย อัคคีภัย การก่อการประท้วง การก่อการจลาจล การก่อวินาศกรรม การเกิดโรคระบาด เป็นต้น โดยสภาวะวิกฤติหรือเหตุการณ์ฉุกเฉินดังกล่าวส่งผลให้หน่วยงาน ต้องหยุดการดำเนินงานหรือไม่สามารถให้บริการได้อย่างต่อเนื่อง หากองค์การบริหารส่วนตำบลกลางแดดไม่มีกระบวนการรองรับการดำเนินธุรกิจอย่างต่อเนื่อง อาจส่งผลกระทบต่อตำบลกลางแดดและหน่วยงานในด้านต่างๆ เช่น ไม่ว่าจะเป็นผลกระทบด้านเศรษฐกิจการเงิน การให้บริการ สังคม ชุมชน และสิ่งแวดล้อม ตลอดจนชีวิตและทรัพย์สินของประชาชน แผนบริหารความพร้อมต่อสภาวะวิกฤต จึงเป็นสิ่งสำคัญที่จะช่วยให้ตำบลกลางแดดและหน่วยงาน สามารถรับมือกับเหตุการณ์ฉุกเฉินที่ไม่คาดคิด และทำให้กระบวนการที่สำคัญ (Critical Business Process) สามารถกลับมาดำเนินการได้อย่างปกติ หรือตามระดับการให้บริการที่กำหนดได้ในระยะเวลาที่เหมาะสม ซึ่งจะช่วยให้สามารถลดระดับความรุนแรงของผลกระทบที่เกิดขึ้นต่อหน่วยงานได้

### ๑.๒ วัตถุประสงค์ (Objectives) ของการจัดทำแผนดำเนินธุรกิจอย่างต่อเนื่อง สำหรับการบริหารความพร้อมต่อสภาวะวิกฤต

- เพื่อใช้เป็นแนวทางในการบริหารความต่อเนื่อง
- เพื่อให้หน่วยงานมีการเตรียมความพร้อมล่วงหน้าในการรับมือกับสภาวะวิกฤต และลดผลกระทบจากการหยุดชะงักในการดำเนินงานหรือการให้บริการ
- เพื่อบรรเทาความเสียหายให้อยู่ระดับที่ยอมรับได้ เช่น ผลกระทบด้านเศรษฐกิจการเงิน การให้บริการ สังคม ชุมชน และสิ่งแวดล้อม ตลอดจนชีวิตและทรัพย์สินของประชาชน
- เพื่อให้ประชาชน เกษตรกร เจ้าหน้าที่ หน่วยงานรัฐวิสาหกิจ หน่วยงานภาครัฐ และผู้มีส่วนได้ส่วนเสีย(Stakeholders) มีความเชื่อมั่นในศักยภาพของหน่วยงาน แม้หน่วยงานต้องเผชิญกับเหตุการณ์ร้ายแรงและส่งผลกระทบต่อการทำงาน การดำเนินธุรกิจต้องหยุดชะงัก

### ๑.๓ สมมติฐานของแผนดำเนินธุรกิจอย่างต่อเนื่อง สำหรับการบริหารความพร้อมต่อสภาวะวิกฤต (BCP Assumptions)

เอกสารฉบับนี้จัดทำขึ้นภายใต้สมมติฐาน ดังต่อไปนี้

- เหตุการณ์ฉุกเฉินที่เกิดขึ้นในช่วงเวลาสำคัญต่างๆ แต่มิได้ส่งผลกระทบต่อสถานที่ปฏิบัติงานสำรองที่ได้มีการจัดเตรียมไว้

- หน่วยงานเทคโนโลยีสารสนเทศได้รับผิดชอบในการสำรองระบบสารสนเทศต่างๆ โดยระบบสารสนเทศสำรองนั้น มีได้รับผลกระทบจากเหตุการณ์ฉุกเฉินเดียวกันกับระบบสารสนเทศหลัก
- “บุคลากร” ที่ถูกระบุในเอกสารฉบับนี้ หมายถึง ข้าราชการ ลูกจ้างประจำ พนักงานจ้าง และเจ้าหน้าที่ทั้งหมดขององค์การบริหารส่วนตำบลกลางแดด

#### ๑.๔ ขอบเขตของแผนดำเนินธุรกิจอย่างต่อเนื่อง สำหรับการบริหารความพร้อมต่อสภาวะวิกฤต (Scope of BCP)

แผนดำเนินธุรกิจอย่างต่อเนื่อง สำหรับการบริหารความพร้อมต่อสภาวะวิกฤต (BCP) ฉบับนี้ ใช้รองรับสถานการณ์ กรณีเกิดสภาวะวิกฤตหรือเหตุการณ์ฉุกเฉิน บริเวณหน่วยงานที่ตั้งอยู่ภายในอาคารสำนักงาน องค์การบริหารส่วนตำบลกลางแดด และหน่วยงานที่ตั้งอยู่นอกอาคารสำนักงาน องค์การบริหารส่วนตำบลกลางแดด ประกอบด้วยเหตุการณ์ต่อไปนี้

- เหตุการณ์อุทกภัย
- เหตุการณ์อัคคีภัย
- เหตุการณ์ไฟดับ
- เหตุการณ์ชุมนุมประท้วง/จลาจล
- เหตุการณ์โรคระบาด

#### ๑.๕ การวิเคราะห์ทรัพยากรที่สำคัญ

สภาวะวิกฤตหรือเหตุการณ์ฉุกเฉินมีหลากหลายรูปแบบ ดังนั้นเพื่อให้หน่วยงานสามารถบริหารจัดการ การดำเนินงานขององค์กรให้มีความต่อเนื่อง การจัดหาทรัพยากรที่สำคัญจึงเป็นสิ่งจำเป็น และต้องระบุไว้ในแผนดำเนินธุรกิจอย่างต่อเนื่อง ซึ่งการเตรียมการทรัพยากรที่สำคัญ จะพิจารณาจากผลกระทบใน ๕ ด้าน ดังนี้

- ผลกระทบด้านอาคาร/สถานที่ปฏิบัติงานหลัก หมายถึง เหตุการณ์ที่เกิดขึ้นทำให้สถานที่ปฏิบัติงานหลักได้รับความเสียหายหรือไม่สามารถใช้งานที่ปฏิบัติงานหลักได้ และส่งผลให้บุคลากรไม่สามารถเข้าไปปฏิบัติงานได้ชั่วคราวหรือระยะยาว ซึ่งรวมทั้งการที่ผู้รับบริการไม่สามารถเข้าถึงสถานที่ให้บริการของหน่วยงานด้วย
- ผลกระทบด้านวัสดุอุปกรณ์ที่สำคัญ/การจัดหาจัดส่งวัสดุอุปกรณ์ที่สำคัญ หมายถึง เหตุการณ์ที่เกิดขึ้นทำให้ไม่สามารถใช้งานวัสดุอุปกรณ์ที่สำคัญหรือไม่สามารถจัดหา/จัดส่งวัสดุอุปกรณ์ที่สำคัญได้
- ผลกระทบด้านเทคโนโลยีสารสนเทศและข้อมูลที่สำคัญ หมายถึง เหตุการณ์ที่เกิดขึ้นทำให้ระบบงานเทคโนโลยีหรือระบบสารสนเทศ หรือข้อมูลที่สำคัญไม่สามารถนำมาใช้ในการปฏิบัติงานได้ตามปกติ
- ผลกระทบด้านบุคลากรหลัก หมายถึง เหตุการณ์ที่เกิดขึ้นทำให้บุคลากรหลักไม่สามารถมาปฏิบัติงานได้ตามปกติ
- ผลกระทบด้านลูกค้า/ผู้ให้บริการที่สำคัญ หมายถึง เหตุการณ์ที่เกิดขึ้นทำให้ลูกค้า/ผู้ให้บริการ/ผู้มีส่วนได้ส่วนเสีย ไม่สามารถติดต่อหรือให้บริการหรือส่งมอบงานได้

## สรุปเหตุการณ์ภัยคุกคามและผลกระทบจากเหตุการณ์

ความเสี่ยงและภัยคุกคาม	ผลกระทบ				
	ด้านอาคาร/ สถานที่ ปฏิบัติงานหลัก	ด้านวัสดุอุปกรณ์ ที่สำคัญ	ด้านเทคโนโลยี สารสนเทศและ ข้อมูลที่สำคัญ	ด้านบุคลากร หลัก	ด้านลูกค้า/ ผู้ให้บริการ/ผู้มี ส่วนได้ส่วนเสีย ที่สำคัญ
เหตุการณ์อุทกภัย	✓	✓	✓	✓	✓
เหตุการณ์ไฟดับ	✓	✓	✓	✓	✓
เหตุการณ์ชุมนุมประท้วง/จลาจล	✓	-	-	✓	✓
เหตุการณ์อัคคีภัย	✓	✓	-	✓	✓
เหตุการณ์โรคระบาด	✓	✓	✓	✓	✓

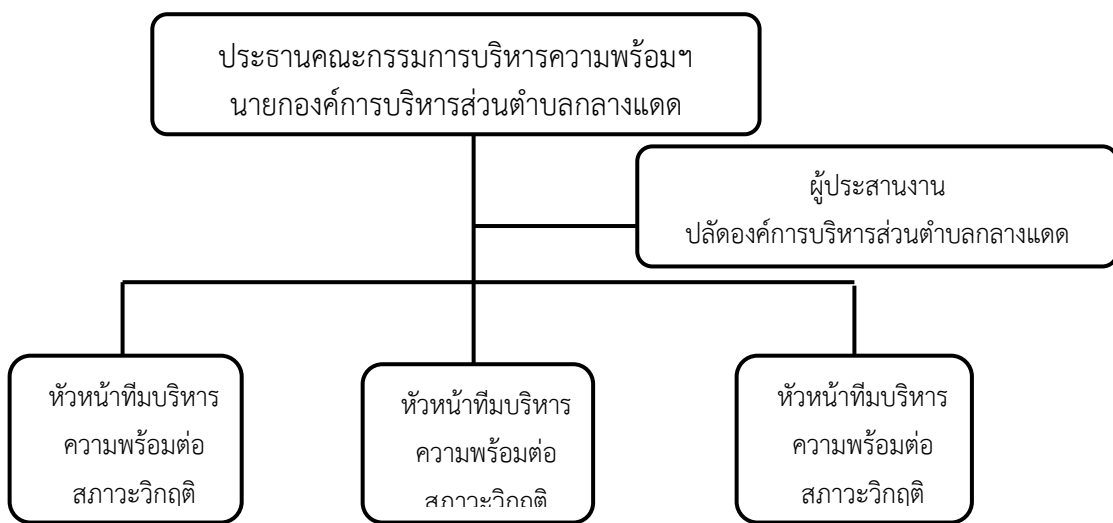
แผนดำเนินธุรกิจอย่างต่อเนื่อง (BCP) ฉบับนี้ ไม่รองรับการปฏิบัติงานในกรณีที่มีเหตุขัดข้องเกิดขึ้นจากการดำเนินงานปกติและเหตุขัดข้องดังกล่าวไม่ส่งผลกระทบในระดับสูงต่อการดำเนินงานและการให้บริการของหน่วยงาน และหน่วยงานยังสามารถจัดการหรือปรับปรุงแก้ไขได้ภายในระยะเวลาที่เหมาะสม โดยผู้บริหารหน่วยงานหรือผู้บริหารของแต่ละกลุ่มงานและฝ่ายงานสามารถรับผิดชอบและดำเนินการได้ด้วยตนเอง

## ส่วนที่ ๒

### การบริหารความต่อเนื่องขององค์กร

#### ๒.๑ โครงสร้างและทีมงานแผนดำเนินธุรกิจอย่างต่อเนื่อง (BCP)

เพื่อให้แผนดำเนินธุรกิจอย่างต่อเนื่อง (BCP) ขององค์กรบริหารส่วนตำบลกลางแดด สามารถนำไปปฏิบัติได้อย่างมีประสิทธิภาพและเกิดประสิทธิผล จะต้องจัดตั้งคณะกรรมการบริหารความพร้อมต่อสภาวะวิกฤต (BCP Team) ขึ้น โดยมีโครงสร้างดังนี้



**คณะกรรมการ BCM** มีอำนาจและหน้าที่ดังนี้

- ผลักดันให้การสนับสนุนให้แต่ละกอง/ฝ่ายมีการจัดทำแผนบริหารความต่อเนื่องและนำเสนอกรอบการดำเนินการ
- จัดตั้งทีมบริหารความต่อเนื่อง กำหนดตัวชี้วัดผลการดำเนินงานของเจ้าหน้าที่ ขั้นตอนการปรับระดับของเหตุการณ์ และวิธีการบริหารความพร้อมต่อสภาวะวิกฤต ติดตาม พร้อมทั้งรายงานความคืบหน้า

#### ๒.๒ ทีมงานบริหารความต่อเนื่อง (Business Continuity Plan Team)

เพื่อให้แผนดำเนินธุรกิจต่อเนื่อง (BCP) ของฝ่ายบริหารทั่วไปสามารถนำไปปฏิบัติได้อย่างมีประสิทธิภาพและเกิดประสิทธิผล จะต้องจัดตั้งทีมงานบริหารความต่อเนื่อง (BCP Team) ขึ้น โดย BCP Team ประกอบด้วย หัวหน้าทีมงานบริหารความต่อเนื่องและทีมงานบริหารความต่อเนื่อง โดยทุกตำแหน่งจะต้องร่วมมือกันดูแล ติดตาม ปฏิบัติงานและกู้คืนเหตุการณ์ฉุกเฉินในฝ่ายงานของตนเองให้สามารถบริหารความต่อเนื่องและกลับสู่สภาวะปกติได้โดยเร็ว ตามบทบาทหน้าที่ที่กำหนดไว้ของทีมงานบริหารความต่อเนื่อง (BCP Team) และในกรณีที่บุคลากรหลักไม่สามารถปฏิบัติหน้าที่ได้ ให้บุคลากรสำรองรับผิดชอบทำหน้าที่ในบทบาทของบุคลากรหลัก ปรากฏดังตารางที่ ๑

**ตารางที่ ๑ รายชื่อบุคลากรและบทบาทของทีมงานบริหารความต่อเนื่อง (BCP Team)**

บุคลากรหลัก	หมายเลขโทรศัพท์	บทบาท	หัวหน้าทีม/บุคลากรสำรอง	หมายเลขโทรศัพท์
จ.ส.อ.ธนาพัทธ์ แก้วเกิด	๐๘๒๓๙๙๔๔๒๒	หัวหน้าทีมงานบริหารความต่อเนื่อง (สำนักงานปลัด)	นายโชคชัย ชมชื่น	๐๘๙๗๐๕๐๖๐๓
นางเกศสยา สุนทรสาธิต	๐๘๖๕๙๑๐๕๗๗	ทีมงานบริหารความต่อเนื่อง (สำนักงานปลัด)	นางสาววันเพ็ญ สมพงษ์	๐๘๙๕๖๘๔๘๐๘
นางสาวสมใจ วิจารณ์	๐๘๑๐๓๗๐๕๔๑	ทีมงานบริหารความต่อเนื่อง (สำนักงานปลัด)	นางอุไรวรรณ มนเล็ก	๐๘๖๒๐๒๔๙๙๔
นางสาววัชรา โพธิ์ศิริวัฒน์	๐๘๖๔๗๓๓๓๗๐	ทีมงานบริหารความต่อเนื่อง (สำนักงานปลัด)	นางศศิสุกัญญา มีสุข	๐๖๔๗๔๒๗๓๓๘
ส.อ.ธนากร แสงหิรัญ	๐๙๓๗๓๕๙๕๗๖	ทีมงานบริหารความต่อเนื่อง (สำนักงานปลัด)	นางลัดดา ตาสา	๐๘๖๖๘๑๘๖๕๓
นางมานิดา จันทร์จรรย์	๐๘๕๕๓๓๔๔๒๑	หัวหน้าทีมงานบริหารความต่อเนื่อง (กองคลัง)	นางสาวเพ็ญพัก เกตุเขียว	๐๘๖๙๓๖๔๒๖๓
นางสุดใจ โมรา	๐๘๑๐๓๖๙๘๓๘	ทีมงานบริหารความต่อเนื่อง (กองคลัง)	นางสาวณัฐนนทพร สือพัฒธิมา	๐๖๑๑๘๘๖๗๗๙
นายสมพงษ์ สีสด	๐๘๑๙๖๒๕๑๒๑	หัวหน้าทีมงานบริหารความต่อเนื่อง (กองช่าง)	จ.อ.วิชัย ศิริรักษ์	๐๘๔๘๑๑๔๐๙๓





### ๒.๓ กลยุทธ์ความต่อเนื่อง (Business Continuity Strategy)

กลยุทธ์ความต่อเนื่องเป็นแนวทางในการจัดและบริหารทรัพยากรให้มีความพร้อมเมื่อเกิดสภาวะวิกฤต ซึ่งพิจารณาทรัพยากรใน ๕ ด้าน ดังตารางที่ ๒

ตารางที่ ๒ กลยุทธ์ความต่อเนื่อง (Business Continuity Strategy)

ทรัพยากร	กลยุทธ์ความต่อเนื่องทางธุรกิจ
<b>อาคาร/ สถานที่ปฏิบัติงานหลัก</b> 	<ul style="list-style-type: none"> <li>กำหนดให้ใช้พื้นที่ปฏิบัติงานสำรอง ภายในและภายนอกสำนักงานองค์การบริหารส่วนตำบลกลางแดด โดยมี การสำรวจความเหมาะสมของสถานที่ ประสานงาน และการเตรียมความพร้อมกับหน่วยงานเจ้าของพื้นที่แล้ว</li> <li>กำหนดให้ใช้พื้นที่ปฏิบัติงานสำรอง ภายนอกสำนักงาน องค์การบริหารส่วนตำบลกลางแดด คือ ศูนย์เมล็ดพันธุ์ข้าว นครสวรรค์ หมู่ที่ ๒ โดยมีการสำรวจความเหมาะสมของ สถานที่ ประสานงาน และการเตรียมความพร้อม กับหน่วยงานเจ้าของพื้นที่แล้ว</li> </ul>
<b>วัสดุอุปกรณ์ที่สำคัญ / การจัดหาจัดส่งวัสดุ อุปกรณ์ที่สำคัญ</b> 	<ul style="list-style-type: none"> <li>กำหนดให้มีการจัดหาคอมพิวเตอร์สำรอง ที่มีคุณลักษณะ เหมาะสมกับการใช้งาน พร้อมอุปกรณ์ที่สามารถเชื่อมโยง ต่อผ่านอินเทอร์เน็ตเข้าสู่ระบบเทคโนโลยีของจังหวัด หน่วยงานต้นสังกัดและกรมบัญชีกลางได้</li> <li>กำหนดให้พิจารณาใช้คอมพิวเตอร์แบบพกพา (Laptop/Notebook) ของเจ้าหน้าที่ในหน่วยงานได้เป็น การชั่วคราว หากมีความจำเป็นเร่งด่วนในช่วงระหว่าง การจัดหาคอมพิวเตอร์สำรอง ทั้งนี้ ต้องได้รับอนุญาตจาก หัวหน้าทีมงานบริหารความต่อเนื่องในการกอบกู้คืน</li> </ul>
<b>เทคโนโลยีสารสนเทศและข้อมูลที่สำคัญ</b> 	<ul style="list-style-type: none"> <li>ติดต่อประสานงานโดยขอเช่าเครือข่ายจากผู้ให้บริการ อินเทอร์เน็ต/เครือข่ายโทรศัพท์ เป็นการชั่วคราว</li> <li>ระบบการบริหารเทคโนโลยีสารสนเทศและข้อมูลที่สำคัญ ของหน่วยงาน มีลักษณะแบบรวมศูนย์ที่ส่วนกลางและ เชื่อมโยงระบบเครือข่ายต่อผ่านอินเทอร์เน็ตทำให้ หน่วยงาน/ กองไม่มี ระบบ คอมพิวเตอร์ สำรอง ดังนั้นหากเกิดภาวะฉุกเฉินต้องรองจนกว่าระบบการบริหาร เทคโนโลยีสารสนเทศของส่วนกลางจะกอบกู้ให้สามารถ ใช้ งานได้</li> <li>กำหนดดำเนินงานด้วยมือ (Manual) โดยเฉพาะงาน สำคัญๆในกรณี ที่ระบบการบริหารเทคโนโลยีสารสนเทศ ไม่สามารถกอบกู้ให้ใช้งานได้ภายในระยะเวลาที่กำหนด</li> </ul>

ทรัพยากร	กลยุทธ์ความต่อเนื่องทางธุรกิจ
<p data-bbox="204 253 359 286"><b>บุคลากรหลัก</b></p> 	<ul style="list-style-type: none"> <li>• กำหนดให้ใช้บุคลากรสำรอง/ ทดแทนภายในฝ่ายงานหรือกลุ่มงานเดียวกัน</li> <li>• กำหนดให้ใช้บุคลากรนอกฝ่ายงานหรือกลุ่มงาน ในกรณีที่บุคลากรไม่เพียงพอหรือขาดแคลน</li> <li>• กำหนดให้ร้องขอบุคลากรจากหน่วยงานอื่นในเขตตำบลหรืออำเภอ ในกรณีที่บุคลากรเฉพาะด้านไม่เพียงพอหรือขาดแคลน</li> </ul>
<p data-bbox="204 622 635 701"><b>ลูกค้า / ผู้ให้บริการที่สำคัญ/ผู้มีส่วนได้ส่วนเสีย</b></p> 	<ul style="list-style-type: none"> <li>• ระบบเทคโนโลยีสารสนเทศของจังหวัดกำหนดให้มีผู้ให้บริการเชื่อมโยงระบบเครือข่ายอินเทอร์เน็ต ๒ ราย คือ ทีโอที และ CAT หากผู้ให้บริการหลักไม่สามารถให้บริการได้ ระบบเชื่อมโยงปรับเปลี่ยนไปผู้ให้บริการสำรองภายใน ๑ ชั่วโมง</li> <li>• กำหนดให้จัดหาอุปกรณ์เชื่อมโยงระบบเครือข่ายต่อผ่านอินเทอร์เน็ต แบบพกพา(Air Card) ของผู้ให้บริการโทรศัพท์มือถือ เชื่อมโยงการบริหารเทคโนโลยีสารสนเทศ และข้อมูลที่สำคัญของส่วนกลางผ่านอินเทอร์เน็ต ในกรณีที่ผู้ให้บริการเชื่อมโยงระบบเครือข่ายอินเทอร์เน็ตทั้ง ๒ ราย ไม่สามารถให้บริการได้ภายในระยะเวลาที่กำหนด</li> <li>• ดำเนินการติดต่อประสานงานแจ้งสถานที่ติดต่อขอรับบริการจากหอกระจายข่าวประจำหมู่บ้านและรถประชาสัมพันธ์ของ อบต.กลางแดด</li> <li>• ประชาสัมพันธ์ผ่านทางเว็บไซต์ <a href="http://www.klangdad.go.th">www.klangdad.go.th</a></li> </ul>

## ๒.๔ ผลกระทบต่อกระบวนการทำงานหรือการให้บริการ (Business Impact Analysis)

การวิเคราะห์ผลกระทบต่อกระบวนการทำงานหรือการให้บริการ (Business Impact Analysis) พบว่า กระบวนการการทำงานที่ฝ่ายงานต้องให้ความสำคัญและกลับมาดำเนินงานหรือฟื้นคืนสภาพให้ได้ภายในระยะเวลา ตามที่กำหนด ปรากฏดังตารางที่ ๓

ตารางที่ ๓ ผลกระทบต่อกระบวนการทำงานหรือการให้บริการ (Business Impact Analysis)

กระบวนการหลัก	ระดับความเร่งด่วน (สูง/ปานกลาง/ต่ำ)	ระยะเวลาเป้าหมายในการฟื้นคืนสภาพ				
		๔ ชั่วโมง	๑ วัน	๑ สัปดาห์	๒ สัปดาห์	๑ เดือน
การป้องกันและบรรเทาสาธารณภัย	สูง	✓	✓	✓	✓	✓
การจัดการขยะมูลฝอย	สูง		✓	✓	✓	✓
งานด้านสาธารณสุข/การควบคุมป้องกันโรค	สูง	✓	✓	✓	✓	✓
การจัดให้มีและบำรุงโครงสร้างพื้นฐาน	ปานกลาง		✓	✓	✓	✓
การจัดทำแผน/การเงิน/การบัญชี และการจัดเก็บรายได้	ปานกลาง		✓	✓	✓	✓
การจัดการเรียนการสอนระดับปฐมวัย	ปานกลาง			✓	✓	✓
งานด้านพัฒนาชุมชนและสังคมสงเคราะห์	ปานกลาง		✓	✓	✓	✓

สำหรับกระบวนการอื่นๆ ที่ประเมินแล้ว อาจไม่ได้รับผลกระทบในระดับสูงถึงสูงมาก หรือมีความยืดหยุ่นสามารถชะลอการดำเนินงานและการให้บริการได้ โดยให้ผู้บริหารของฝ่ายงานประเมินความจำเป็นและเหมาะสม ทั้งนี้หากมีความจำเป็น ให้ปฏิบัติตามแนวทางการบริหารความต่อเนื่องเช่นเดียวกับกระบวนการหลัก

## ๒.๕ การวิเคราะห์เพื่อกำหนดความต้องการทรัพยากรที่สำคัญ

- ด้านสถานที่ปฏิบัติงานสำรอง (Working Space Requirement) ดังตารางที่ ๔

ตารางที่ ๔ การระบุพื้นที่การปฏิบัติงานสำรอง

ประเภททรัพยากร	สถานที่/ที่มา	๔ ชั่วโมง	๑ วัน	๑ สัปดาห์	๒ สัปดาห์	๑ เดือน
พื้นที่สำหรับสถานที่ปฏิบัติงานสำรอง	ภายในสำนักงาน อบต. และภายนอกสำนักงาน อบต.คือ ศูนย์แม่เหล็กพันธุวิศวกรรมศรคหุหมู่ที่ ๒	๔ ตร.ม./ (๑ คน)	๖ ตร.ม./ (๑ คน)	๙ ตร.ม./ ๑ คน	๑๑ ตร. ม./ ๑ คน	๑๑ ตร. ม./ ๑ คน
พื้นที่สำหรับสถานที่ปฏิบัติงานใหม่ในกรณีจำเป็น	โรงเรียนบ้านบ่อดินสอพอง หมู่ที่ ๗	-	๖ ตร.ม./ (๑ คน)	๖ ตร.ม./ (๑ คน)	๖ ตร.ม./ (๑ คน)	๖ ตร.ม./ (๑ คน)
ปฏิบัติงานที่บ้าน	ที่บ้าน	๖ ตร.ม./ (๑ คน)	๖ ตร.ม./ (๑ คน)	๖ ตร.ม./ (๑ คน)	๖ ตร.ม./ (๑ คน)	๖ ตร.ม./ (๑ คน)
รวม		๔๖๐ตร.ม. (๔๐ คน)	๔๖๐ตร.ม. (๔๐ คน)	๔๖๐ตร.ม. (๔๐ คน)	๔๖๐ตร.ม. (๔๐ คน)	๔๖๐ตร.ม. (๔๐ คน)

- ความต้องการด้านวัสดุอุปกรณ์ (Equipment & Supplies Requirement) ดังตารางที่ ๕

ตารางที่ ๕ การระบุจำนวนวัสดุอุปกรณ์

ประเภททรัพยากร	ที่มา	๔ ชั่วโมง	๑ วัน	๑ สัปดาห์	๒ สัปดาห์	๑ เดือน
คอมพิวเตอร์สำรองที่มีคุณลักษณะเหมาะสม	ร้านค้า ผ่านกระบวนการจัดซื้อพิเศษ	๑ เครื่อง	๑ เครื่อง	๔ เครื่อง	๔ เครื่อง	๙ เครื่อง
GFMS Token Key	กรมบัญชีกลาง	๑ เครื่อง	๑ เครื่อง	๑ เครื่อง	๑ เครื่อง	๑ เครื่อง
EGP (ระบบจัดซื้อจัดจ้าง Token Key)	กรมบัญชีกลาง	๑ เครื่อง	๑ เครื่อง	๑ เครื่อง	๑ เครื่อง	๑ เครื่อง
เครื่องพิมพ์ รองรับการใช้งานกับเครื่องคอมพิวเตอร์	ร้านค้า ผ่านกระบวนการจัดซื้อพิเศษ	๑ เครื่อง	๑ เครื่อง	๔ เครื่อง	๔ เครื่อง	๔ เครื่อง
โทรศัพท์พร้อมหมายเลข	ร้านค้า ผ่านกระบวนการจัดซื้อพิเศษ	๑ เครื่อง	๑ เครื่อง	๑ เครื่อง	๑ เครื่อง	๑ เครื่อง

ประเภททรัพยากร	ที่มา	๔ ชั่วโมง	๑ วัน	๑ สัปดาห์	๒ สัปดาห์	๑ เดือน
โทรสาร /เครื่องสแกนด์ (Fax/Document ScanMachine) พร้อมหมายเลข	ร้านค้า ผ่านกระบวนการจัดซื้อพิเศษ	๑ เครื่อง	๑ เครื่อง	๑ เครื่อง	๑ เครื่อง	๑ เครื่อง

- ความต้องการด้านเทคโนโลยีสารสนเทศและข้อมูล (IT & Information Requirement)

ตารางที่ ๖ ความต้องการด้านเทคโนโลยี

ประเภททรัพยากร	แหล่งข้อมูล	๔ ชั่วโมง	๑ วัน	๑ สัปดาห์	๒ สัปดาห์	๑ เดือน
Email	หน่วยงานระบบ IT จังหวัด		✓	✓	✓	✓
GFMS (ระบบเบิกจ่ายเงิน)	หน่วยงานระบบ IT จังหวัด			✓	✓	✓
EGP (ระบบจัดซื้อจัดจ้าง)	หน่วยงานระบบ IT จังหวัด			✓	✓	✓
หนังสือสั่งการต่าง ๆ ออกโดยหน่วยงาน	หน่วยงานต่างๆ ที่ได้รับ		✓	✓	✓	✓
หนังสือสั่งการต่าง ๆ	หน่วยงานต้นสังกัด		✓	✓	✓	✓
เอกสารใบแจ้งหนี้	คู่ค้า			✓	✓	✓
ข้อมูลประกอบการจัดทำแผนงบประมาณ ประจำปีงบประมาณ	หน่วยงานต่างๆใน สำนัก/ส่วนและ หมู่บ้าน					✓

- ความต้องการด้านบุคลากรสำหรับความต่อเนื่องเพื่อปฏิบัติงาน (Personnel Requirement)

ตารางที่ ๗ การระบุจำนวนบุคลากรหลักที่จำเป็น

ประเภททรัพยากร	๔ ชั่วโมง	๑ วัน	๑ สัปดาห์	๒ สัปดาห์	๑ เดือน
จำนวนบุคลากรปฏิบัติงานที่สำนักงาน / สถานที่ปฏิบัติงานสำรอง	๖ คน	๑๐ คน	๑๕ คน	๒๐ คน	๔๐ คน
จำนวนบุคลากรปฏิบัติงานที่บ้าน	จนท.ส่วนที่เหลือ ปฏิบัติงานที่บ้าน ๓๔ คน	๓๐ คน	๑๕ คน	๒๐ คน	-
<b>รวม</b>	<b>๔๐</b>	<b>๔๐</b>	<b>๔๐</b>	<b>๔๐</b>	<b>๔๐</b>

- ความต้องการด้านผู้ให้บริการที่สำคัญ (Service Requirement)

ตารางที่ ๘ การระบุจำนวนผู้ให้บริการที่ต้องติดต่อหรือขอรับบริการ

ฝ่ายงาน / กลุ่มงาน	๔ ชั่วโมง	๑ วัน	๑ สัปดาห์	๒ สัปดาห์	๑ เดือน
ผู้ให้บริการเชื่อมโยงระบบเครือข่าย อินเทอร์เน็ต*	๑ ราย	๑ ราย	๑ ราย	๑ ราย	๑ ราย
<b>รวม</b>	<b>๑ ราย</b>	<b>๑ ราย</b>	<b>๑ ราย</b>	<b>๑ ราย</b>	<b>๑ ราย</b>

**หมายเหตุ** ให้จัดหาอุปกรณ์เชื่อมโยงระบบเครือข่ายต่อผ่านอินเทอร์เน็ตแบบพกพา (Air Card) ของผู้ให้บริการโทรศัพท์มือถือเชื่อมโยงการบริหารเทคโนโลยีสารสนเทศและข้อมูลที่สำคัญของหน่วยงานกลางผ่านอินเทอร์เน็ต ในกรณีผู้ให้บริการหลักและสำรองไม่สามารถให้บริการได้ภายในระยะเวลาที่กำหนด

## ๒.๖ ขั้นตอนการบริหารความต่อเนื่องและกอบกู้กระบวนการ

## วันที่ ๑ (ภายใน ๒๔ ชั่วโมง) การตอบสนองต่อเหตุการณ์

ในการปฏิบัติการใดๆ ให้บุคลากรของหน่วยงานคำนึงถึงความปลอดภัยในชีวิตของตนเองและบุคลากรอื่นๆ และปฏิบัติตามแนวทางและแผนเผชิญเหตุและขั้นตอนการปฏิบัติงานที่กำหนดขึ้นอย่างเคร่งครัด

ขั้นตอนและกิจกรรม	บทบาทความรับผิดชอบ	ดำเนินการแล้วเสร็จ
- แจ้งเหตุฉุกเฉิน วิกฤติ ตามกระบวนการ Call Tree ให้กับบุคลากรในสำนัก/ส่วนฯ ภายหลังจากได้รับแจ้งจากหัวหน้าคณะบริหารความต่อเนื่องของหน่วยงาน	หัวหน้าทีมงานบริหารความต่อเนื่องของสำนัก/กองฯ	<input type="checkbox"/>
- จัดประชุมทีมงานบริหารความต่อเนื่อง เพื่อประเมินความเสียหาย ผลกระทบต่อการดำเนินงาน การให้บริการ และทรัพยากรสำคัญที่ต้องใช้ในการบริหารความต่อเนื่อง - ทบทวนกระบวนการที่มีความเร่งด่วน หรือส่งผลกระทบอย่างสูง (หากไม่ดำเนินการ) ดังนั้น จำเป็นต้องดำเนินงานหรือปฏิบัติด้วยมือ (Manual Processing)	หัวหน้าทีมงานบริหารความต่อเนื่องของสำนัก/กองฯ	<input type="checkbox"/>
- ระบุและสรุปรายชื่อบุคลากรในสำนัก/กองฯ ที่ได้รับบาดเจ็บหรือเสียชีวิต	หัวหน้าทีมงานบริหารความต่อเนื่องของสำนัก/กองฯ	<input type="checkbox"/>
- รายงานหัวหน้าคณะบริหารความต่อเนื่องของหน่วยงานทราบ โดยครอบคลุมประเด็นดังนี้ <ul style="list-style-type: none"> <li>▪ จำนวนและรายชื่อบุคลากรที่ได้รับบาดเจ็บ /เสียชีวิต</li> <li>▪ ความเสียหายและผลกระทบต่อการดำเนินงานและการให้บริการ</li> <li>▪ ทรัพยากรสำคัญที่ต้องใช้ในการบริหารความต่อเนื่อง</li> <li>▪ กระบวนการที่มีความเร่งด่วนและส่งผลกระทบอย่างสูงหากไม่ดำเนินการ และจำเป็นต้องดำเนินงานหรือปฏิบัติงานด้วยมือ</li> </ul>	หัวหน้าทีมงานบริหารความต่อเนื่องของสำนัก/กองฯ	<input type="checkbox"/>
- สื่อสารและรายงานสถานการณ์แก่บุคลากรในสำนัก/กองฯ ให้ทราบตามเนื้อหาและข้อความที่ได้รับการพิจารณาและเห็นชอบจากคณะบริหารความต่อเนื่องของหน่วยงานแล้ว	หัวหน้าทีมงานบริหารความต่อเนื่องของสำนัก/กองฯ	<input type="checkbox"/>
- ประเมินและระบุกระบวนการหลัก และงานเร่งด่วน ที่จำเป็นต้องดำเนินการให้แล้วเสร็จ ภายใน ๑-๕ วันข้างหน้า	หัวหน้าและทีมงานบริหารความต่อเนื่องของสำนัก/กองฯ	<input type="checkbox"/>
- ประเมินศักยภาพและความสามารถของหน่วยงานฯ ในการดำเนินงานเร่งด่วนข้างต้น ภายใต้อุปสรรคและสภาวะวิกฤต พร้อมระบุทรัพยากรที่จำเป็นต้องใช้ในการบริหารความต่อเนื่องตามแผนการจัดหาทรัพยากร	หัวหน้าและทีมงานบริหารความต่อเนื่องของสำนัก/กองฯ	<input type="checkbox"/>

ขั้นตอนและกิจกรรม	บทบาทความรับผิดชอบ	ดำเนินการแล้วเสร็จ
- รายงานความคืบหน้าให้แก่หัวหน้าคณะกรรมการความต่อเนื่องจังหวัดนครสวรรค์ทราบ พร้อมขออนุมัติการดำเนินงานหรือปฏิบัติงานด้วยมือ สำหรับกระบวนการที่มีความเร่งด่วนและส่งผลกระทบอย่างสูงหากไม่ดำเนินการ	หัวหน้าและทีมงานบริหารความต่อเนื่องของสำนัก/กองฯ	<input type="checkbox"/>
- ติดต่อและประสานงานกับหน่วยงานที่เกี่ยวข้องในการจัดหาทรัพยากรที่จำเป็นต้องใช้ในการบริหารความต่อเนื่อง ได้แก่ <ul style="list-style-type: none"> <li>▪ สถานที่ปฏิบัติงานสำรอง</li> <li>▪ วัสดุอุปกรณ์ที่สำคัญ</li> <li>▪ เทคโนโลยีสารสนเทศและข้อมูลที่สำคัญ</li> <li>▪ บุคลากรหลัก</li> <li>▪ คู่ค้า/ผู้ให้บริการที่สำคัญ/ผู้มีส่วนได้ส่วนเสีย</li> </ul>	หัวหน้าทีมบริหารความต่อเนื่อง	<input type="checkbox"/> <input type="checkbox"/> <input type="checkbox"/> <input type="checkbox"/> <input type="checkbox"/>
- พิจารณาดำเนินการหรือปฏิบัติงานด้วยมือ (Manual) เฉพาะงานเร่งด่วน หากไม่ดำเนินการจะส่งผลกระทบอย่างสูงและไม่สามารถรอได้ ทั้งนี้ต้องได้รับการอนุมัติ	หัวหน้าและทีมงานบริหารความต่อเนื่องของสำนัก/ส่วนฯ	<input type="checkbox"/>
- ระบุหน่วยงานที่เป็นคู่ค้า/ผู้ให้บริการสำหรับงานเร่งด่วน เพื่อแจ้งสถานการณ์และแนวทางในการบริหารงานให้มีความต่อเนื่องตามความเห็นของคณะกรรมการความต่อเนื่องหน่วยงาน	หัวหน้าและทีมงานบริหารความต่อเนื่องของสำนัก/ส่วนฯ	<input type="checkbox"/>
- บันทึก (Log Book) และทบทวนกิจกรรมและงานต่างๆ ที่ทีมงานบริหารความต่อเนื่องของส่วนราชการ ต้องดำเนินการ (พร้อมระบุรายละเอียด ผู้ดำเนินการ และเวลา) อย่างสม่ำเสมอ	ทีมงานบริหารความต่อเนื่องของสำนัก/กองฯ	<input type="checkbox"/>
- แจ้งสรุปสถานการณ์และขั้นตอนการดำเนินการ สำหรับในวันถัดไปให้กับบุคลากรหลักในส่วนราชการ เพื่อรับทราบและดำเนินการ อาทิ แจ้งวัน เวลา และสถานที่ปฏิบัติงานสำรอง	หัวหน้าและทีมงานบริหารความต่อเนื่องของสำนัก/กองฯ	<input type="checkbox"/>
- รายงานความคืบหน้าให้แก่หัวหน้าคณะกรรมการความต่อเนื่องของหน่วยงานอย่างสม่ำเสมอหรือตามที่ได้กำหนดไว้	หัวหน้าและทีมงานบริหารความต่อเนื่องของสำนัก/กองฯ	<input type="checkbox"/>



## วันที่ ๒-๗ การตอบสนองในระยะสั้น

การปฏิบัติการใดๆ ให้บุคลากรของทุกกลุ่ม คำนึงถึงความปลอดภัยในชีวิตของตนเองและบุคลากรอื่น และปฏิบัติตามแนวทาง แผนเผชิญเหตุ และขั้นตอนการปฏิบัติงานที่กำหนดอย่างเคร่งครัด

ขั้นตอนและกิจกรรม	บทบาทความรับผิดชอบ	ดำเนินการแล้วเสร็จ
- ติดตามสถานะภาพการกอบกู้คืนมาของทรัพยากรที่ได้รับผลกระทบ ประเมินความจำเป็นและระยะเวลาที่ต้องใช้ในการกอบกู้คืน	หัวหน้าและทีมงานบริหาร ความต่อเนื่องของสำนัก/กองฯ	<input type="checkbox"/>
- ตรวจสอบกับหน่วยงาน ความพร้อมและข้อจำกัดในการจัดหาทรัพยากรที่จำเป็นต้องใช้ในการบริหารความต่อเนื่อง ได้แก่ <ul style="list-style-type: none"> <li>▪ สถานที่ปฏิบัติงานสำรอง</li> <li>▪ วัสดุอุปกรณ์ที่สำคัญ</li> <li>▪ เทคโนโลยีสารสนเทศและข้อมูลที่สำคัญ</li> <li>▪ บุคลากรหลัก</li> <li>▪ คู่ค้า/ผู้ให้บริการที่สำคัญ/ผู้มีส่วนได้ส่วนเสีย</li> </ul>	หัวหน้าและทีมงานบริหาร ความต่อเนื่องของสำนัก/กองฯ	<input type="checkbox"/> <input type="checkbox"/> <input type="checkbox"/> <input type="checkbox"/> <input type="checkbox"/>
- รายงานหัวหน้าคณะบริหารความต่อเนื่องของหน่วยงานถึงข้อจำกัด และข้อเสนอแนะ ในการจัดหาทรัพยากรที่จำเป็นต้องใช้ในการบริหารความต่อเนื่อง	หัวหน้าและทีมงานบริหาร ความต่อเนื่องของสำนัก/กองฯ	<input type="checkbox"/>
- ประสานงานและดำเนินการจัดหาทรัพยากรที่จำเป็นต้องใช้ในการบริหารความต่อเนื่อง ได้แก่ <ul style="list-style-type: none"> <li>▪ สถานที่ปฏิบัติงานสำรอง</li> <li>▪ วัสดุอุปกรณ์ที่สำคัญ</li> <li>▪ เทคโนโลยีสารสนเทศและข้อมูลที่สำคัญ</li> <li>▪ บุคลากรหลัก</li> <li>▪ คู่ค้า/ผู้ให้บริการที่สำคัญ/ผู้มีส่วนได้ส่วนเสีย</li> </ul>	หัวหน้าและทีมงานบริหาร ความต่อเนื่องของสำนัก/กองฯ	<input type="checkbox"/>
- ดำเนินการกอบกู้และจัดหาข้อมูลและรายงานต่างๆ ที่จำเป็นต้องใช้ในการดำเนินงานและให้บริการ	หัวหน้าและทีมงานบริหาร ความต่อเนื่องของสำนัก/กองฯ	<input type="checkbox"/>
- ดำเนินงานและให้บริการ ภายใต้อุปกรณ์ที่จัดหา เพื่อบริหารความต่อเนื่อง: <ul style="list-style-type: none"> <li>▪ สถานที่ปฏิบัติงานสำรอง</li> <li>▪ วัสดุอุปกรณ์ที่สำคัญ</li> <li>▪ เทคโนโลยีสารสนเทศและข้อมูลที่สำคัญ</li> <li>▪ บุคลากรหลัก</li> <li>▪ คู่ค้า /ผู้ให้บริการที่สำคัญ</li> </ul>	หัวหน้าและทีมงานบริหาร ความต่อเนื่องของสำนัก/กองฯ	<input type="checkbox"/>

ขั้นตอนและกิจกรรม	บทบาทความรับผิดชอบ	ดำเนินการแล้วเสร็จ
- แจกสถานการณ์ และแนวทางในการบริหารความต่อเนื่องแก่หน่วยงาน / คู่ค้า / ผู้ให้บริการ / เกษตรกรที่ได้รับผลกระทบ	หัวหน้าและทีมงานบริหารความต่อเนื่องของสำนัก/กองฯ	<input type="checkbox"/>
- บันทึก (Log Book) และ ทบทวน กิจกรรม และงานต่างๆ ที่ทีมงานบริหารความต่อเนื่องของส่วนราชการ ต้องดำเนินการ (พร้อมระบุรายละเอียด ผู้ดำเนินการ และเวลา) อย่างสม่ำเสมอ	หัวหน้าและทีมงานบริหารความต่อเนื่องของสำนัก/กองฯ	<input type="checkbox"/>
- แจกสรุปสถานการณ์และขั้นตอนการดำเนินการ สำหรับในวันถัดไป ให้กับบุคลากรหลักในส่วนราชการ เพื่อรับทราบและดำเนินการ อาทิ แจกวัน เวลา และสถานที่ปฏิบัติงานสำรอง	หัวหน้าและทีมงานบริหารความต่อเนื่องของสำนัก/กองฯ	<input type="checkbox"/>
- รายงานความคืบหน้าให้แก่หัวหน้าคณะบริหารความต่อเนื่องของหน่วยงาน ตามเวลาที่ได้กำหนดไว้	หัวหน้าและทีมงานบริหารความต่อเนื่องของสำนัก/กองฯ	<input type="checkbox"/>

## วันที่ ๘ การตอบสนองระยะกลาง (๑ สัปดาห์)

การปฏิบัติการใดๆ ให้บุคลากรของทุกกลุ่ม คำนึงถึงความปลอดภัยในชีวิตของตนเองและบุคลากรอื่น และปฏิบัติตามแนวทาง แผนเผชิญเหตุ และขั้นตอนการปฏิบัติงานที่กำหนดอย่างเคร่งครัด

ขั้นตอนและกิจกรรม	บทบาทความรับผิดชอบ	ดำเนินการแล้วเสร็จ
- ติดตามสถานะภาพการกอบกู้คืนมาของทรัพยากรที่ได้รับผลกระทบ และประเมินความจำเป็นและระยะเวลาที่ต้องใช้ในการกอบกู้คืน	หัวหน้าและทีมงานบริหาร ความต่อเนื่องของสำนัก/กองฯ	<input type="checkbox"/>
- ระบุทรัพยากรที่จำเป็นต้องใช้ เพื่อดำเนินงานให้บริการตามปกติ	หัวหน้าและทีมงานบริหาร ความต่อเนื่องของสำนัก/กองฯ	<input type="checkbox"/>
- รายงานหัวหน้าคณะบริหารความต่อเนื่องของหน่วยงาน สถานภาพการกอบกู้คืนมาของทรัพยากรที่ได้รับผลกระทบ และทรัพยากรที่จำเป็นต้องใช้ เพื่อดำเนินงานและให้บริการตามปกติ	หัวหน้าและทีมงานบริหาร ความต่อเนื่องของสำนัก/กองฯ	<input type="checkbox"/>
- ประสานงานและดำเนินการจัดหาทรัพยากรที่จำเป็นต้องใช้เพื่อดำเนินงานและให้บริการตามปกติ: <ul style="list-style-type: none"> <li>▪ สถานที่ปฏิบัติงานสำรอง</li> <li>▪ วัสดุอุปกรณ์ที่สำคัญ</li> <li>▪ เทคโนโลยีสารสนเทศและข้อมูลที่สำคัญ</li> <li>▪ บุคลากรหลัก</li> <li>▪ คู่ค้า/ผู้ให้บริการที่สำคัญ/ผู้มีส่วนได้ส่วนเสีย/ผู้ให้บริการที่สำคัญ</li> </ul>	หัวหน้าและทีมงานบริหาร ความต่อเนื่องของสำนัก/กองฯ	<input type="checkbox"/>
- แจ้งสรุปสถานการณ์และการเตรียมความพร้อมด้านทรัพยากรต่างๆ เพื่อดำเนินงานและให้บริการตามปกติ ให้กับบุคลากรในส่วนราชการ	หัวหน้าและทีมงานบริหาร ความต่อเนื่องของสำนัก/กองฯ	<input type="checkbox"/>
- บันทึก (Log Book) และทบทวนกิจกรรมและงานต่างๆ ที่ทีมงานบริหารความต่อเนื่องของส่วนราชการ ต้องดำเนินการ (พร้อมระบุรายละเอียด ผู้ดำเนินการ และเวลา) อย่างสม่ำเสมอ	หัวหน้าและทีมงานบริหาร ความต่อเนื่องของสำนัก/กองฯ	<input type="checkbox"/>
- รายงานความคืบหน้าให้แก่หัวหน้าคณะบริหารความต่อเนื่องของหน่วยงาน ตามเวลาที่ได้กำหนดไว้	หัวหน้าและทีมงานบริหาร ความต่อเนื่องของสำนัก/กองฯ	<input type="checkbox"/>

### การตอบสนองระยะยาว (มากกว่า ๑ เดือน)

การปฏิบัติการใดๆ ให้บุคลากรของทุกกลุ่ม คำนึงถึงความปลอดภัยในชีวิตของตนเองและบุคลากรอื่น และปฏิบัติตามแนวทาง แผนเผชิญเหตุ และขั้นตอนการปฏิบัติงานที่กำหนดอย่างเคร่งครัด

ขั้นตอนและกิจกรรม	บทบาทความรับผิดชอบ	ดำเนินการแล้วเสร็จ
- ติดตามสถานะภาพการกอบกู้คืนมาของทรัพยากรที่ได้รับผลกระทบ และประเมินความจำเป็นและระยะเวลาที่ต้องใช้ในการกอบกู้คืน	หัวหน้าและทีมงานบริหาร ความต่อเนื่องของสำนัก/กองฯ	<input type="checkbox"/>
- ระบุทรัพยากรที่จำเป็นต้องใช้ เพื่อดำเนินงานให้บริการตามปกติ	หัวหน้าและทีมงานบริหาร ความต่อเนื่องของสำนัก/กองฯ	<input type="checkbox"/>
- รายงานหัวหน้าคณะบริหารความต่อเนื่องของหน่วยงาน สถานภาพการกอบกู้คืนมาของทรัพยากรที่ได้รับผลกระทบ และทรัพยากรที่จำเป็นต้องใช้ เพื่อดำเนินงานและให้บริการตามปกติ	หัวหน้าและทีมงานบริหาร ความต่อเนื่องของสำนัก/กองฯ	<input type="checkbox"/>
- ประสานงานและดำเนินการจัดหาทรัพยากรที่จำเป็นต้องใช้เพื่อดำเนินงานและให้บริการตามปกติ: <ul style="list-style-type: none"> <li>▪ สถานที่ปฏิบัติงานสำรอง</li> <li>▪ วัสดุอุปกรณ์ที่สำคัญ</li> <li>▪ เทคโนโลยีสารสนเทศและข้อมูลที่สำคัญ</li> <li>▪ บุคลากรหลัก</li> <li>▪ คู่ค้า/ผู้ให้บริการที่สำคัญ/ผู้มีส่วนได้ส่วนเสีย/ผู้ให้บริการที่สำคัญ</li> </ul>	หัวหน้าและทีมงานบริหาร ความต่อเนื่องของสำนัก/กองฯ	<input type="checkbox"/>
- แจ้งสรุปสถานการณ์และการเตรียมความพร้อมด้านทรัพยากรต่างๆ เพื่อดำเนินงานและให้บริการตามปกติ ให้กับบุคลากรในส่วนราชการ	หัวหน้าและทีมงานบริหาร ความต่อเนื่องของสำนัก/กองฯ	<input type="checkbox"/>
- บันทึก (Log Book) และทบทวนกิจกรรมและงานต่างๆ ที่ทีมงานบริหารความต่อเนื่องของส่วนราชการ ต้องดำเนินการ (พร้อมระบุรายละเอียด ผู้ดำเนินการ และเวลา) อย่างสม่ำเสมอ	หัวหน้าและทีมงานบริหาร ความต่อเนื่องของสำนัก/กองฯ	<input type="checkbox"/>
- รายงานความคืบหน้าให้แก่หัวหน้าคณะบริหารความต่อเนื่องของหน่วยงานตามเวลาที่ได้กำหนดไว้	หัวหน้าและทีมงานบริหาร ความต่อเนื่องของสำนัก/กองฯ	<input type="checkbox"/>

## การทดสอบ ปรับปรุง และทบทวนแผน (Exercising Maintaining and Reviewing)

เพื่อให้แน่ใจได้ว่าการบริหารความพร้อมต่อสภาวะวิกฤต (BCM) ที่ได้จัดทำขึ้นสามารถใช้ได้จริง รวมทั้งเพื่อเตรียมความพร้อม ตลอดจนตรวจสอบความสามารถของบุคลากรและประสิทธิภาพของแผนในการตอบสนองต่อวิกฤตการณ์ ได้แก่ การซ้อมการแจ้งเหตุฉุกเฉินให้กับสมาชิกทีมงานที่เกี่ยวข้องตามผังรายชื่อทางโทรศัพท์ การประชุมแลกเปลี่ยนความคิดเห็นกับทุกหน่วยที่เกี่ยวข้อง โดยจำลองโจทย์สถานการณ์ขึ้นมา การทดสอบโดยจำลองสถานการณ์เสมือนจริง หรือการทดสอบเต็มรูปแบบและใกล้เคียงสถานการณ์จริงมากที่สุด

**การปลูกฝัง BCM ให้เป็นส่วนหนึ่งของวัฒนธรรมองค์กร** ซึ่งเป็นเรื่องที่ต้องใช้เวลาและจิตวิทยาที่จะทำให้บุคลากรทุกคนได้รับรู้ และเข้าใจถึงความสำคัญของ BCM ตลอดจนบทบาทหน้าที่ที่ทุกคนพึงมีเพื่อให้การปฏิบัติภารกิจหรือการให้บริการประชาชนที่สำคัญสามารถดำเนินต่อไปได้ในยามที่เกิดเหตุวิกฤต

### ๒.๗ กระบวนการแจ้งเหตุฉุกเฉิน Call Tree

กระบวนการ Call Tree คือกระบวนการแจ้งเหตุฉุกเฉินให้กับสมาชิกในคณะบริหารความต่อเนื่องและทีมงานบริหารความต่อเนื่องที่เกี่ยวข้องตามผังรายชื่อทางโทรศัพท์ โดยมีวัตถุประสงค์เพื่อการบริหารจัดการขั้นตอนในการติดต่อพนักงาน ภายหลังจากมีการประกาศเหตุการณ์ฉุกเฉินหรือภาวะวิกฤตของหน่วยงาน จุดเริ่มต้นของกระบวนการ Call Tree จะเริ่มจากหัวหน้าคณะบริหารความต่อเนื่องแจ้งให้ผู้ประสานงานคณะบริหารความต่อเนื่องโดยผู้ประสานงานฯ จะแจ้งให้หัวหน้าทีมบริหารความต่อเนื่องรับทราบเหตุการณ์ฉุกเฉินและการประกาศใช้แผนความต่อเนื่อง ตามสายงานการบังคับบัญชาของแต่ละสายงาน หัวหน้าฝ่ายงาน หัวหน้ากลุ่มงาน หัวหน้าสำนักผู้อำนวยการกอง แต่ละท่าน จึงติดต่อและแจ้งไปยังบุคลากรภายใต้การบังคับบัญชาของตน รับทราบเหตุการณ์ฉุกเฉินและการประกาศใช้แผนความต่อเนื่องของหน่วยงานที่ได้รับผลกระทบตามรายชื่อและช่องทางติดต่อสื่อสารที่ได้ระบุในรายชื่อบุคลากรและบทบาทของทีมงานบริหารความต่อเนื่อง (BCP Team) ในกรณีที่ไม่สามารถติดต่อหัวหน้าฝ่ายงานฯ หัวหน้ากลุ่มงานฯ นั้นได้ ให้ติดต่อไปยังบุคลากรสำรอง โดยพิจารณา:

- ถ้าเหตุการณ์เกิดขึ้นในเวลาทำการ ให้ดำเนินการติดต่อบุคลากรหลักโดยติดต่อผ่านเบอร์โทรศัพท์ของหน่วยงานเป็นช่องทางแรก
- ถ้าเหตุการณ์เกิดขึ้นนอกเวลาทำการหรือสถานที่ปฏิบัติงานหลักได้รับผลกระทบ ให้ดำเนินการติดต่อบุคลากรหลักโดยติดต่อผ่านเบอร์โทรศัพท์มือถือเป็นช่องทางแรก
- ถ้าสามารถติดต่อบุคลากรหลักได้ ให้หัวหน้าฝ่ายงานฯ หัวหน้ากลุ่มงานฯ แจ้งข้อมูลให้กับบุคลากรหลักของหน่วยงานทราบ ดังต่อไปนี้:
  - สรุปสถานการณ์ของเหตุการณ์ฉุกเฉินและการประกาศใช้แผนความต่อเนื่อง
  - เวลาและสถานที่สำหรับการนัดประชุมเร่งด่วนของหน่วยงาน สำหรับผู้บริหารของหน่วยงาน และทีมงานบริหารความต่อเนื่อง
  - ขั้นตอนการปฏิบัติงาน เพื่อบริหารความต่อเนื่องต่อไป เช่น สถานที่รวมพลในกรณีที่มีการย้ายสถานที่ทำการ

ภายหลังจากได้รับการตอบรับจากบุคลากรหลักครบถ้วนตามผังการติดต่อ (Call Tree) ปลัด อบต. หัวหน้าสำนักปลัด และผู้อำนวยการกอง มีหน้าที่โทรกลับไปแจ้งยังผู้ประสานงานคณะบริหารความต่อเนื่องเพื่อรวบรวมสรุปความพร้อมของหน่วยงานในการบริหารความต่อเนื่อง รวมทั้งความปลอดภัยในชีวิตและทรัพย์สินของหน่วยงานและเจ้าหน้าที่ทั้งหมดในหน่วยงาน ทีมบริหารความต่อเนื่องมีหน้าที่ในการปรับปรุงข้อมูล

สำหรับการติดต่อให้เป็นปัจจุบันอยู่ตลอดเวลา เพื่อให้กระบวนการติดต่อพนักงานภายในหน่วยงานสามารถดำเนินได้  
อย่างต่อเนื่องและสำเร็จลุล่วงภายในระยะเวลาที่คาดหวัง ในกรณีที่เกิดเหตุการณ์ฉุกเฉินและมีการประกาศใช้  
แผนความต่อเนื่อง