



## คู่มือปฏิบัติงาน ป้องกันและบรรเทาสาธารณภัย



งานป้องกันและบรรเทาสาธารณภัย

ฝ่ายปกครอง สำนักงานปลัดเทศบาล

เทศบาลเมืองสุรินทร์

## คำนำ

ด้วยปัจจุบันสาธารณสุขภัย ยังคงมีแนวโน้มจะเกิดขึ้นอย่างต่อเนื่องและซับซ้อนมากขึ้น เนื่องจากความแปรปรวนของภูมิอากาศโลก ความเสื่อมโทรมของทรัพยากรธรรมชาติประกอบกับการเปลี่ยนแปลงโครงสร้างสังคมไทยจากสังคมชนบทไปสู่สังคมเมืองอย่างรวดเร็ว ประชาชนมีโอกาสอาศัยอยู่ในพื้นที่เสี่ยงภัยเพิ่มขึ้นส่งผลให้ความเสียหายจากสาธารณสุขภัยรุนแรงมากขึ้น ทั้งภัยธรรมชาติเช่น อุทกภัย วาตภัย ภัยแล้ง ภัยหนาว และภัยจากการกระทำของมนุษย์เช่น อัคคีภัย อุบัติภัย การรั่วไหลของสารเคมีอันตราย รวมทั้งสาธารณสุขภัยหรืออุบัติเหตุต่างๆ ที่เกิดขึ้น

งานป้องกันและบรรเทาสาธารณสุขภัย ซึ่งเป็นหน่วยงานที่มีความสำคัญเป็นอย่างยิ่งในการช่วยเหลือและบรรเทาสาธารณสุขภัยต่างๆที่เกิดขึ้น เจ้าหน้าที่ผู้ปฏิบัติงานจึงต้องมีความรู้ความเข้าใจในขั้นตอนการปฏิบัติอย่างถ่องแท้ จึงจะสามารถปฏิบัติงานได้อย่างถูกต้องรวดเร็ว มีประสิทธิภาพ ประสิทธิผล

ดังนั้น คณะผู้จัดทำคู่มือการปฏิบัติงานเล่มนี้จึงได้รวบรวมเนื้อหาสาระ หน้าที่ลักษณะงาน และขั้นตอนการปฏิบัติงานป้องกันและบรรเทาสาธารณสุขภัย จัดทำเป็นรูปเล่มไว้เพื่อใช้เป็นคู่มือในการปฏิบัติงาน ตลอดจนเป็นการสร้างความเข้าใจและความร่วมมือต่างๆจากผู้มีส่วนได้เสีย ในการปฏิบัติงาน ตามภารกิจหลักของหน่วยงาน องค์กรปกครองส่วนท้องถิ่น เพื่อให้เข้าใจบทบาทหน้าที่ ลักษณะงาน และขั้นตอนการปฏิบัติงาน ป้องกันและบรรเทา สาธารณภัยได้ดียิ่งขึ้น และสามารถนำไปปฏิบัติได้อย่างถูกต้อง รวดเร็ว เพื่อบรรเทาความเดือดร้อนแก่ ผู้ประสบภัยกรณีฉุกเฉิน

งานป้องกันและบรรเทาสาธารณสุขภัย  
คณะกรรมการผู้จัดทำคู่มือปฏิบัติงาน

## สารบัญ

	หน้า
คำนำ	I
สารบัญ	II
หลักการและเหตุผล	๑
วัตถุประสงค์	๑
นิยามคำศัพท์	๑
การจัดตั้งกองอำนวยการป้องกันและบรรเทาสาธารณภัย	๓
สถานที่ตั้ง	๔
แนวทางปฏิบัติ	๔
การปฏิบัติในภาวะฉุกเฉิน	๗
การอพยพ	๙
ขั้นตอนการดำเนินงานด้านการช่วยเหลือเหตุสาธารณภัยกรณีฉุกเฉิน	๑๒
ขั้นตอนการดำเนินงาน ด้านสนับสนุนน้ำอุปโภค-บริโภค	๑๓
ขั้นตอนการปฏิบัติงาน พนักงานขับรถบรรทุกน้ำกรณีส่งน้ำอุปโภค-บริโภค	๑๔
ขั้นตอนการปฏิบัติงาน พนักงานขับรถบรรทุกน้ำอเนกประสงค์	๑๕
ขั้นตอนการปฏิบัติงาน ระบบการแพทย์ฉุกเฉิน	๑๖
ขั้นตอนการปฏิบัติงาน การช่วยเหลือเยียวยาผู้ประสบภัยพิบัติกรณีฉุกเฉิน	๑๗
ขั้นตอนการปฏิบัติงาน ระวังเหตุอัคคีภัย	๑๘
ภาคผนวก	

## คู่มือการปฏิบัติงาน

### งานป้องกันและบรรเทาสาธารณภัย เทศบาลเมืองสุรินทร์

#### ๑. หลักการและเหตุผล

สาธารณภัยยังคงมีแนวโน้มจะเกิดขึ้นอย่างต่อเนื่องและซับซ้อนมากขึ้น เนื่องจากความแปรปรวนของภูมิอากาศโลก ความเสื่อมโทรมของทรัพยากรธรรมชาติประกอบกับการเปลี่ยนแปลงโครงสร้างสังคมไทยจากสังคม ชนบทไปสู่สังคมเมืองอย่างรวดเร็ว ประชาชนมีโอกาอาศัยอยู่ในพื้นที่เสี่ยงภัยมากขึ้น ส่งผลให้ความเสียหายจาก สาธารณภัยรุนแรงมากขึ้น ทั้งภัยธรรมชาติเช่น อุทกภัย วาตภัย ภัยแล้ง ภัยหนาว และภัยจากการกระทำของ มนุษย์เช่น อัคคีภัย อุบัติภัย การรั่วไหลของสารเคมีอันตราย

องค์กรปกครองส่วนท้องถิ่นซึ่งเป็นหน่วยงานที่อยู่ใกล้ชิดประชาชน และมีบทบาทภารกิจในการเข้าไปให้ความช่วยเหลือและบรรเทาสาธารณภัยในลำดับแรก ก่อนที่หน่วยงานภายนอกจะเข้าไปให้ความช่วยเหลือ ประกอบกับพระราชบัญญัติป้องกันและบรรเทาสาธารณภัย พ.ศ. ๒๕๕๐ กำหนดให้องค์กรปกครองส่วนท้องถิ่น มีหน้าที่ในการป้องกันและบรรเทาสาธารณภัย และให้ผู้บริหารองค์กรปกครองส่วนท้องถิ่นเป็นผู้อำนวยการท้องถิ่น ในการป้องกันและบรรเทาสาธารณภัยในท้องถิ่นตน จึงถือเป็นภารกิจสำคัญขององค์กรปกครองส่วนท้องถิ่นที่ จะต้องเตรียมความพร้อมในการป้องกันสาธารณภัย และพัฒนาขีดความสามารถในการเผชิญเหตุและให้ความช่วยเหลือผู้ประสบภัย ภายหลังจากสถานการณ์ภัยยุติ

#### ๒. วัตถุประสงค์

๑. เพื่อให้การดำเนินงานจัดการงานป้องกันและบรรเทาสาธารณภัย ของเทศบาลเมืองสุรินทร์ มีขั้นตอนหรือกระบวนการ และแนวทางในการปฏิบัติงานเป็นมาตรฐานเดียวกัน

๒. เพื่อให้มั่นใจว่าได้มีการปฏิบัติตามข้อกำหนด ระเบียบหลักเกณฑ์เกี่ยวกับการจัดการงานป้องกันและบรรเทาสาธารณภัยที่กำหนดไว้อย่างสม่ำเสมอ และมีประสิทธิภาพ

๓. เพื่อพัฒนาขีดความสามารถด้านการป้องกันและบรรเทาสาธารณภัยให้มีประสิทธิภาพ สามารถลดความสูญเสียที่เกิดจากภัยพิบัติให้เหลือน้อยที่สุด

๔. เพื่อให้ประชาชนที่ประสบภัยได้รับการช่วยเหลือฟื้นฟูอย่างทั่วถึงและทันเวลา

๕. เพื่อบูรณาการระบบการสั่งการในการป้องกันและบรรเทาสาธารณภัยอย่างมีประสิทธิภาพ

๖. เพื่อสร้างระบบบริหารจัดการสาธารณภัยที่ดีและสอดคล้องกับวัฏจักรการเกิดภัย

#### ๓. นิยามคำศัพท์

การป้องกัน (Prevention) หมายถึง มาตรการและกิจกรรมต่างๆ ที่กำหนดขึ้นล่วงหน้าทั้งทางด้านโครงสร้าง และที่มิใช่ด้านโครงสร้าง เพื่อลดหรือควบคุมผลกระทบในทางลบจากสาธารณภัย

การลดผลกระทบ (Mitigation) หมายถึง กิจกรรมหรือวิธีการต่างๆ เพื่อหลีกเลี่ยงและลดผลกระทบทางลบจากสาธารณภัย และยังหมายถึงการลดและป้องกันมิให้เกิดเหตุหรือลดโอกาสที่อาจก่อให้เกิดสาธารณภัย

การเตรียมความพร้อม (Preparedness) หมายถึง มาตรการและกิจกรรมที่ดำเนินการล่วงหน้าก่อนเกิด ภัยพิบัติ เพื่อเตรียมพร้อมการจัดการในสถานการณ์ฉุกเฉินให้สามารถรับมือกับผลกระทบจากภัยพิบัติได้ อย่างทันการณ์และมีประสิทธิภาพ

การจัดการในภาวะฉุกเฉิน (Emergency Management) หมายถึง การจัดตั้งองค์กรและการบริหารจัดการด้านต่าง ๆ เพื่อรับมือกับสถานการณ์ฉุกเฉินในรูปแบบ โดยเฉพาะอย่างยิ่งการเตรียมความพร้อมรับมือและการฟื้นฟูบูรณะ

การฟื้นฟูบูรณะ (Rehabilitation) หมายถึง การฟื้นฟูสภาพเพื่อให้สิ่งที่ถูกตัดหรือได้รับความเสียหาย จากภัยพิบัติได้รับการช่วยเหลือ แก้ไขให้กลับคืนสู่สภาพเดิมหรือดีกว่าเดิม รวมทั้งให้ผู้ประสบภัยสามารถ ดำรงชีวิตตามสภาพปกติได้โดยเร็ว

หน่วยงานของรัฐ หมายถึง ส่วนราชการ รัฐวิสาหกิจ องค์กรการมหาชน และหน่วยงานอื่นของรัฐ แต่ไม่หมายความรวมถึงองค์กรปกครองส่วนท้องถิ่น

องค์กรปกครองส่วนท้องถิ่น หมายถึง องค์กรบริหารส่วนตำบล เทศบาล องค์กรบริหารส่วนจังหวัด เมืองพัทยา และองค์กรปกครองส่วนท้องถิ่นอื่นที่มีกฎหมายจัดตั้ง

องค์กรปกครองส่วนท้องถิ่นแห่งพื้นที่ หมายถึง องค์กรบริหารส่วนตำบล เทศบาล และองค์กรปกครอง ส่วนท้องถิ่นอื่นที่มีกฎหมายจัดตั้ง แต่ไม่หมายรวมถึงองค์กรบริหารส่วนจังหวัด และกรุงเทพมหานคร

ผู้บัญชาการป้องกันและบรรเทาสาธารณภัยแห่งชาติ หมายถึง รัฐมนตรีว่าการกระทรวงมหาดไทย

รองผู้บัญชาการป้องกันและบรรเทาสาธารณภัยแห่งชาติ หมายถึง ปลัดกระทรวงมหาดไทย

ผู้อำนวยการกลาง หมายถึง อธิบดีกรมป้องกันและบรรเทาสาธารณภัย

ผู้อำนวยการจังหวัด หมายถึง ผู้ว่าราชการจังหวัด

รองผู้อำนวยการจังหวัด หมายถึง นายกองค์การบริหารส่วนจังหวัด

ผู้อำนวยการอำเภอ หมายถึง นายอำเภอ

ผู้อำนวยการท้องถิ่น หมายถึง นายกองค์การบริหารส่วนตำบล, นายกเทศมนตรี

ผู้ช่วยผู้อำนวยการท้องถิ่น หมายถึง ปลัดองค์กรปกครองส่วนท้องถิ่น

เจ้าพนักงาน หมายถึง ผู้ซึ่งได้รับแต่งตั้งให้ปฏิบัติหน้าที่ในการป้องกันและบรรเทาสาธารณภัยในพื้นที่ต่าง ๆ ตามพระราชบัญญัติป้องกันและบรรเทาสาธารณภัย พ.ศ. ๒๕๔๐

กองอำนาจการป้องกันและบรรเทาสาธารณภัยจังหวัด หมายถึง องค์กรปฏิบัติในการป้องกันและบรรเทาสาธารณภัยในเขตพื้นที่จังหวัด

กองอำนาจการป้องกันและบรรเทาสาธารณภัยอำเภอ หมายถึง องค์กรปฏิบัติในการป้องกันและบรรเทาสาธารณภัยในเขตอำเภอ และทำหน้าที่ช่วยเหลือจังหวัดในการป้องกันและบรรเทาสาธารณภัย

กองอำนาจการป้องกันและบรรเทาสาธารณภัยท้องถิ่นแห่งพื้นที่ หมายถึง องค์กรปฏิบัติในการป้องกันและบรรเทาสาธารณภัยในเขตองค์การบริหารส่วนตำบล/เทศบาล และเป็นหน่วยเผชิญเหตุเมื่อเกิดสาธารณภัยขึ้นในพื้นที่

## ๔. การจัดตั้งกองอำนวยการป้องกันและบรรเทาสาธารณภัย

### ๔.๑ องค์การปฏิบัติ

๔.๑.๑ กองอำนวยการป้องกันและบรรเทาสาธารณภัยของเทศบาลเมืองสุรินทร์ ทำหน้าที่เป็นหน่วยงานของผู้อำนวยการท้องถิ่น และให้มีที่ทำการ โดยให้ใช้สำนักงานเทศบาลเมืองสุรินทร์ เป็นสำนักงานของผู้อำนวยการท้องถิ่น มีนายกเทศมนตรีเป็นผู้อำนวยการ และมีปลัดเทศบาลเมือง เป็นผู้ช่วยผู้อำนวยการ ประธานชุมชนและภาคเอกชนในพื้นที่ร่วมปฏิบัติงานในกองอำนวยการป้องกันและบรรเทาสาธารณภัย รับผิดชอบในการป้องกันและบรรเทาสาธารณภัยในเขตเทศบาลเมืองสุรินทร์ และเป็นหน่วยเผชิญเหตุเมื่อเกิดภัยพิบัติขึ้นในพื้นที่

### ๔.๑.๒ ภารกิจของกองอำนวยการป้องกันและบรรเทาสาธารณภัยเทศบาลเมืองสุรินทร์

(๑) อำนวยการ ควบคุม ปฏิบัติงาน และประสานการปฏิบัติเกี่ยวกับการดำเนินการป้องกันและบรรเทาสาธารณภัยในเขตพื้นที่เทศบาลเมืองสุรินทร์

(๒) สนับสนุนกองอำนวยการป้องกันและบรรเทาสาธารณภัยซึ่งมีพื้นที่ติดต่อ หรือใกล้เคียง หรือเขตพื้นที่อื่นเมื่อได้รับการร้องขอ

(๓) ประสานกับส่วนราชการและหน่วยงานที่เกี่ยวข้องในเขตพื้นที่ที่รับผิดชอบ รวมทั้งประสานความร่วมมือกับภาคเอกชนในการปฏิบัติการป้องกันและบรรเทาสาธารณภัยทุกขั้นตอน

### ๔.๒ โครงสร้างและหน้าที่ของกองอำนวยการป้องกันและบรรเทาสาธารณภัยเทศบาลเมืองสุรินทร์

๔.๒.๑ โครงสร้างกองอำนวยการป้องกันและบรรเทาสาธารณภัยเทศบาลเมืองสุรินทร์ ประกอบด้วย ๕ ฝ่าย ได้แก่

(๑) ฝ่ายอำนวยการ ทำหน้าที่ อำนวยการ ควบคุมกำกับดูแลในการป้องกันและบรรเทาสาธารณภัย ให้เป็นไปอย่างมีประสิทธิภาพและประสิทธิผล รวมทั้งวางระบบการติดตามติดต่อสื่อสารในการป้องกันและบรรเทาสาธารณภัยระหว่างกองอำนวยการป้องกันและบรรเทาสาธารณภัยทุกระดับ และฝ่ายที่เกี่ยวข้องให้การติดต่อเป็นไปอย่างรวดเร็วต่อเนื่องและเชื่อถือได้ตลอดเวลา

(๒) ฝ่ายแผนและโครงการ ทำหน้าที่ เกี่ยวกับงานการวางแผนการป้องกันและบรรเทาสาธารณภัย การพัฒนาแผนงาน การพัฒนาเกี่ยวกับการป้องกันและบรรเทาสาธารณภัยในทุกขั้นตอน งานติดตามประเมินผล งานการฝึกซ้อมแผนฯ งานการจัดฝึกอบรมต่าง ๆ และงานการจัดทำโครงการเกี่ยวกับการป้องกันและบรรเทาสาธารณภัย

(๓) ฝ่ายป้องกันและปฏิบัติการ ทำหน้าที่ติดตามสถานการณ์รวบรวมข้อมูล ประเมินสถานการณ์ที่อาจเกิดขึ้น วางมาตรการต่าง ๆ ในการป้องกันภัยมิให้เกิดขึ้น หรือเกิดขึ้นแล้วให้ได้รับความเสียหายน้อยที่สุด จัดระเบียบแจ้งเตือนภัยการช่วยเหลือประชาชนผู้ประสบภัยงานการข่าวการรักษาความปลอดภัยและการปฏิบัติการ จิตวิทยาคู่มือการปฏิบัติงานป้องกันและบรรเทาสาธารณภัยเทศบาลเมืองสุรินทร์

(๔) ฝ่ายฟื้นฟูบูรณะ ทำหน้าที่ สำรองความเสียหาย และความต้องการด้านต่างๆ จัดทำบัญชีผู้ประสบสาธารณภัย ประสานกับทุกหน่วยงานที่เกี่ยวข้องกับการสงเคราะห์ผู้ประสบสาธารณภัย เพื่อให้การ

สงเคราะห์ และฟื้นฟูคุณภาพชีวิตทั้งทางด้านร่างกายและจิตใจแก่ผู้ประสบสาธารณภัย พร้อมทั้งดำเนินการฟื้นฟูบูรณะสิ่งชำรุดเสียหาย ให้กลับคืนสู่สภาพเดิม หรือใกล้เคียงกับสภาพเดิมให้มากที่สุด

(๕) ฝ่ายประชาสัมพันธ์ทำหน้าที่ เป็นเจ้าหน้าที่เกี่ยวกับการประชาสัมพันธ์เผยแพร่ความรู้เกี่ยวกับการป้องกันและบรรเทาสาธารณภัย และการแถลงข่าวข้อเท็จจริงเกี่ยวกับความเสียหาย และความช่วยเหลือให้แก่สื่อมวลชนและประชาชนทั่วไปได้ทราบ

#### ๔.๓ การบรรจุกำลัง

๔.๓.๑ ในภาวะปกติใช้กำลังเจ้าหน้าที่ของเทศบาลเมืองสุรินทร์เป็นหลัก

๔.๓.๒ เมื่อคาดว่าจะเกิดหรือเกิดสาธารณภัยขึ้นในพื้นที่ใด ให้กองอำนวยการป้องกันและบรรเทาสาธารณภัยเข้าควบคุมสถานการณ์ ปฏิบัติหน้าที่และเพื่อช่วยเหลือประชาชนในพื้นที่โดยเร็ว และรายงานให้ผู้บัญชาการอำเภอเมืองสุรินทร์ ทราบทันที

#### ๕. สถานที่ตั้ง

สำนักงานเทศบาลเมืองสุรินทร์ ตั้งอยู่ เลขที่ ๑๖ ถนนกรุงศรีใน ตำบลในเมือง อำเภอเมือง จังหวัดสุรินทร์ ๓๒๐๐๐ เบอร์โทรศัพท์ ๐-๔๔๕๑-๑๐๔๖ โทรสาร ๐-๔๔๕๑-๕๑๙๑

#### ๖. แนวทางปฏิบัติ

เพื่อเตรียมการด้านทรัพยากรระบบการปฏิบัติการและเตรียมความพร้อมไว้รองรับสถานการณ์สาธารณภัย ที่อาจเกิดขึ้นในพื้นที่รับผิดชอบ ได้อย่างมีประสิทธิภาพ หลักการปฏิบัติ ให้เทศบาลเมืองสุรินทร์ และหน่วยงานที่เกี่ยวข้องจัดเตรียม และจัดหาทรัพยากรที่จำเป็นเพื่อการป้องกันและบรรเทาสาธารณภัยให้เหมาะสมกับผลการประเมินความเสี่ยงและความอ่อนแอของพื้นที่ รวมทั้งการวางแผนทางการปฏิบัติการให้พร้อมเผชิญสาธารณภัยและดำเนินการฝึกซ้อมตามแผนที่กำหนดอย่างสม่ำเสมอเป็นประจำเพื่อให้เกิดความพร้อม ในทุกด้านและทุกภาคส่วนในเขตพื้นที่เทศบาลเมืองสุรินทร์

##### หลักการปฏิบัติ แนวทางปฏิบัติ

##### ๑. การป้องกันและลดผลกระทบ

##### ๑.๑ การวิเคราะห์ความเสี่ยงภัย

- ประเมินความเสี่ยงภัยและความอ่อนแอในเขตพื้นที่ โดย พิจารณาจากข้อมูลสถิติการเกิดภัยและจากการวิเคราะห์ ข้อมูลสภาพแวดล้อมต่าง ๆ

- จัดทำแผนที่เสี่ยงภัยแยกตามประเภทภัย

##### ๑.๒ การเตรียมการด้านฐานข้อมูลและระบบสารสนเทศ

- จัดทำฐานข้อมูลเพื่อสนับสนุนการบริหารจัดการสาธารณภัย

- พัฒนาระบบเชื่อมโยงข้อมูลด้านสาธารณภัยระหว่างหน่วยงาน ให้มีประสิทธิภาพและสามารถใช้งานได้ร่วมกัน

- กระจายข้อมูลด้านสาธารณสุขไปยังหน่วยงานที่มีหน้าที่ ปฏิบัติการคู่มือการปฏิบัติงาน ป้องกันและบรรเทาสาธารณสุขเทศบาลเมืองสุรินทร์

๑.๓ การส่งเสริมให้ความรู้และสร้างความตระหนักรู้ด้านการป้องกันและบรรเทาสาธารณสุข

- สนับสนุนให้สื่อประชาสัมพันธ์ให้มีบทบาทในการรณรงค์ ประชาสัมพันธ์เพื่อปลูกฝังจิตสำนึกด้านความปลอดภัยอย่างต่อเนื่อง

- เผยแพร่และเสริมสร้างความรู้ความเข้าใจแก่ประชาชน เกี่ยวกับความปลอดภัยในชีวิตประจำวัน

- พัฒนารูปแบบและเนื้อหาการรณรงค์ประชาสัมพันธ์ให้ ชัดเจนเข้าใจง่าย เหมาะสม เข้าถึงกลุ่มเป้าหมายแต่ละกลุ่ม และเป็นที่น่าสนใจ

- ส่งเสริมและสนับสนุนให้องค์กรเครือข่ายในการป้องกันและบรรเทาสาธารณสุขทุกภาคส่วนทั้งภาครัฐ ภาคเอกชน และอาสาสมัครต่างๆ มีส่วนร่วมในการรณรงค์ในเรื่องความปลอดภัยอย่างต่อเนื่อง

๑.๔ การเตรียมการป้องกันด้านโครงสร้างและเครื่องหมายสัญญาณเตือนภัย

- จัดหาพื้นที่รองรับน้ำและกักเก็บน้ำ

- จัดทำป้าย สัญญาณเตือนภัย หรือแผงกั้น แนวที่อาจเกิดภัย

## ๒. การเตรียมความพร้อม

๒.๑ ด้านการจัดระบบปฏิบัติการฉุกเฉิน

- จัดทำคู่มือและจัดทำแผนปฏิบัติการฉุกเฉินและแผนสำรองของหน่วยงาน และมีการฝึกซ้อมแผน

- จัดเตรียมระบบการติดต่อสื่อสารหลัก และสื่อสารสำรอง

- กำหนดแนวทางการประชาสัมพันธ์ข่าวสารแก่ประชาชน และเจ้าหน้าที่

- จัดเตรียมระบบการแจ้งเตือนภัยและส่งสัญญาณเตือนภัยให้ประชาชนและเจ้าหน้าที่ได้รับ

ทราบล่วงหน้า

- จัดเตรียมเส้นทางอพยพและจัดเตรียมสถานที่ปลอดภัยสำหรับคนและสัตว์เลี้ยง

- กำหนดมาตรการรักษาความปลอดภัย ความสงบเรียบร้อย รวมทั้งการควบคุม การจราจร และการสัญจรภายในเขตพื้นที่

- จัดระบบการดูแลสิ่งของบริจาคและการสงเคราะห์ ผู้ประสบภัย

- จัดทำบัญชีรายชื่อคนที่ต้องช่วยเหลือเป็นกรณีพิเศษคู่มือการปฏิบัติงานป้องกันและบรรเทาสาธารณสุขเทศบาลเมืองสุรินทร์

๒.๒ ด้านบุคลากร

- ประเมินความเสี่ยงภัยและความล่าช้าในเขตพื้นที่ โดยพิจารณาจากข้อมูลสถิติการเกิดภัยและจากการวิเคราะห์ข้อมูลสภาพแวดล้อมต่าง ๆ

- จัดทำแผนที่เสี่ยงภัยแยกตามประเภทภัย



- ๒.๓ ด้านเครื่องจักรกล ยานพาหนะ วัสดุ อุปกรณ์เครื่องมือเครื่องใช้และพลังงาน
- จัดเตรียมเครื่องจักรกลยานพาหนะ เครื่องมือ วัสดุ อุปกรณ์ที่จำเป็นให้พร้อมใช้งานได้ทันที
  - จัดทำบัญชีเครื่องจักรกล ยานพาหนะเครื่องมือ วัสดุ อุปกรณ์ของหน่วยงาน ภาคีเครือข่าย

ทุกภาคส่วน

- พัฒนาเครื่องจักรกล เครื่องมือ วัสดุอุปกรณ์ด้าน สาธารณภัยให้ทันสมัย
- จัดหาเครื่องมือและอุปกรณ์ที่จำเป็นพื้นฐานสำหรับชุมชน
- จัดเตรียมระบบเตือนภัย
- จัดหาน้ำมันเชื้อเพลิงสำรอง/แหล่งพลังงานสำรอง

๒.๔ ด้านการเตรียมรับสถานการณ์

- จัดประชุมหน่วยงานที่เกี่ยวข้องกับการป้องกันและบรรเทาสาธารณภัย เช่น สถานพยาบาล

ไฟฟ้า ประปา ประชาชนชุมชน ฯลฯ

- มอบหมายภารกิจความรับผิดชอบให้แก่หน่วยงานแต่ละหน่วยงาน
- กำหนดผู้ประสานงานที่สามารถติดต่อได้ตลอดเวลาของหน่วยงาน การปฏิบัติในภาวะ

ฉุกเฉิน

**วัตถุประสงค์**

๑. เพื่อดำเนินการระงับภัยที่เกิดขึ้นให้ยุติลงโดยเร็ว หรือลดความรุนแรงของภัยที่เกิดขึ้น โดยการประสานความร่วมมือจากทุกภาคส่วน

๒. เพื่อรักษาชีวิต ทรัพย์สิน และสภาวะแวดล้อมที่ได้รับผลกระทบจากการเกิดภัยพิบัติ

**หลักการปฏิบัติ**

คณะกรรมการป้องกันและบรรเทาสาธารณภัยชุมชน กองอำนวยการป้องกันและบรรเทา สาธารณภัย เทศบาลเมืองสุรินทร์ หรือกองอำนวยการป้องกันและบรรเทาสาธารณภัย อำเภอเมืองสุรินทร์ และหน่วยงานที่เกี่ยวข้อง ดำเนินการตามขั้นตอนและวิธีปฏิบัติดังนี้คู่มือการปฏิบัติงานป้องกันและบรรเทาสาธารณภัยเทศบาลเมืองสุรินทร์

๑. กรณีเมื่อเกิดสาธารณภัย ระดับชุมชน

หลักการปฏิบัติ	แนวทางปฏิบัติ
๑. การแจ้งเหตุ	ประชาชน / อาสาสมัคร / คณะกรรมการฯ ฝ่ายแจ้งเตือนภัยแจ้งเหตุให้ประธานคณะกรรมการป้องกันและบรรเทาสาธารณภัยชุมชน(ประธานชุมชน) และผู้อำนวยการท้องถิ่น โดยทางวิทยุ สื่อสาร / โทรศัพท์ - วิทยุสื่อสารความถี่ ๑๖๒.๕๒๕ MHZ - โทรศัพท์สายด่วน ๐-๔๔๕๑-๑๐๔๖
๒. การระงับเหตุ	ชุมชน/งานป้องกันฯ/อาสาสมัครต่างๆ เข้าระงับเหตุ

หลักการปฏิบัติ	แนวทางปฏิบัติ
๓. การประสานหน่วยงานต่าง ๆ	-กรณีผู้บาดเจ็บให้ประสานสถานพยาบาลในพื้นที่/ ข้างเคียง -วิทยุสื่อสาร ความถี่ ๑๖๒.๕๒๕ MHz -โทรศัพท์สาย ๐ ๔๔๕๑-๑๐๔๖ -กรณีเกินศักยภาพของ ชุมชนในการระงับภัย ให้ ประสานชุมชน รายงานต่อผู้อำนวยการท้องถิ่น เพื่อขอ ความช่วยเหลืองานป้องกันและบรรเทาสาธารณภัย เทศบาลเมืองสุรินทร์

๒. กรณีสาธารณภัยรุนแรงเกินกว่าระดับชุมชน จะควบคุมได้

หลักการปฏิบัติ	แนวทางปฏิบัติ
๑. การจัดตั้งศูนย์อำนวยการเฉพาะกิจฯ	- อำนวยการท้องถิ่นออกคำสั่งศูนย์อำนวยการเฉพาะกิจ
๒. การเฝ้าระวัง ติดตาม และรับแจ้งเหตุ ๒๔ ชั่วโมง	- จัดเวรเฝ้าระวังติดตามสถานการณ์
๓. แจ้งข่าวเตือนภัย	- แจ้งผู้ประสานงานของหน่วยงานที่เกี่ยวข้องทราบ - แจ้งผ่านทางสื่อต่าง ๆ - ออกประชาสัมพันธ์เสียงตามสาย
๔. การระงับเหตุ	- ผู้อำนวยการท้องถิ่นเข้าพื้นที่ และตั้งศูนย์บัญชาการ เหตุการณ์ในที่เกิดเหตุ เพื่อเป็นจุดสั่งการ พร้อมจัด บุคลากร เครื่องมือ เครื่องใช้อุปกรณ์และ ยานพาหนะใน การระงับเหตุ
๕. การช่วยเหลือผู้ประสบภัย	- ปฏิบัติการค้นหา และช่วยเหลือผู้ประสบภัย - ปฐมพยาบาลผู้ประสบภัยที่เจ็บป่วยเพื่อส่งไปรักษาตัว ใน โรงพยาบาลต่อไป - จัดหาปัจจัยสี่ให้แก่ผู้ประสบภัย - ให้การสงเคราะห์ผู้ประสบภัย
๖. การรายงานสถานการณ์	สถานการณ์ จัดเตรียมเจ้าหน้าที่เพื่อรายงานสถานการณ์ ให้กองอำนวยการป้องกันและบรรเทาสาธารณภัยอำเภอ และ กองอำนวยการป้องกันและบรรเทาสาธารณภัย จังหวัด ทราบ จนกระทั่งสถานการณ์ภัยสิ้นสุด

หลักการปฏิบัติ	แนวทางปฏิบัติ
๗. การประสานงานกับหน่วยงานต่าง ๆ	<ul style="list-style-type: none"> <li>- กรณีต้องขอรับการสนับสนุนจากกองอำนาจการป้องกันและบรรเทาสาธารณภัย อปท.ข้างเคียง/ส่วนราชการต่างๆ ในพื้นที่/องค์กรสาธารณกุศล ภาคเอกชน หรือ กองอำนาจการป้องกันและบรรเทาสาธารณภัย ระดับเหนือ ขึ้นไป</li> <li>- วิทยุสื่อสาร ความถี่ ๑๖๒.๕๒๕ MHz</li> <li>- โทรศัพท์สายด่วน ๐/๔๔๕๑-๑๐๔๖ ๘. การอพยพ เมื่อสถานการณ์เลวร้ายและจำเป็นต้องอพยพให้ดำเนินการอพยพเคลื่อนย้ายอย่างเป็นระบบ คู่มือการปฏิบัติงานป้องกันและบรรเทาสาธารณภัยเทศบาลเมืองสุรินทร์</li> </ul>
๘. การอพยพ	เมื่อสถานการณ์เลวร้ายและจำเป็นต้องอพยพ ให้ดำเนินการอพยพเคลื่อนย้ายอย่างเป็นระบบ คู่มือการปฏิบัติงานป้องกันและบรรเทาสาธารณภัยเทศบาลเมืองสุรินทร์

๓. กรณีสาธารณภัยรุนแรงเกินกว่าระดับท้องถิ่นจะควบคุมได้

หลักการปฏิบัติ	แนวทางปฏิบัติ
๑. การส่งต่อการควบคุมสถานการณ์ฯ	<ul style="list-style-type: none"> <li>- กรณีสถานการณ์รุนแรงเกินกว่าศักยภาพของท้องถิ่น จะรับสถานการณ์ได้ให้รายงานต่อผู้อำนวยการอำเภอ เพื่อส่งมอบการควบคุมสถานการณ์ต่อไป</li> </ul>

วัตถุประสงค์ เพื่อเป็นการรักษาความปลอดภัยในชีวิตและทรัพย์สินของประชาชนและของรัฐ และสามารถดำเนินการ อพยพเคลื่อนย้ายให้เป็นไปอย่างมีระบบ สามารถระงับการแตกตื่นเสียขวัญของประชาชนไปสู่สถานที่ปลอดภัยได้ อย่างมีประสิทธิภาพ และเพื่อเป็นการเคลื่อนย้ายส่วนราชการมาอยู่ในเขตปลอดภัยและสามารถให้บริการ ประชาชนได้

๑. การอพยพ

หลักการปฏิบัติ	แนวทางปฏิบัติ
๑. การเตรียมการอพยพ	<ul style="list-style-type: none"> <li>- จัดทำแผนอพยพในพื้นที่เสี่ยงจากสาธารณภัย</li> <li>- ประชุมผู้ที่เกี่ยวข้อง</li> </ul>

<p>๒. เตรียมการเกี่ยวกับการอพยพ</p>	<ul style="list-style-type: none"> <li>- ประชุมและสำรวจสถานที่</li> <li>- สถานที่ปลอดภัยสำหรับการอพยพประชาชน</li> <li>- เส้นทางหลัก และสำรองสำหรับอพยพ</li> <li>- ป้ายแสดงสัญญาณเตือนภัย ป้ายบอกเส้นทางอพยพทั้งเส้นทางหลักและเส้นทางรอง</li> <li>- จัดเตรียมเครื่องมือ อุปกรณ์ยานพาหนะ ที่จำเป็นต่อการอพยพ</li> <li>- จัดลำดับความสำคัญของการอพยพ โดยจัดแบ่งประเภทของบุคคลตามลำดับความสำคัญเร่งด่วน</li> <li>- กำหนดจุดนัดหมายประจำชุมชนและพื้นที่รองรับการอพยพ</li> <li>- จัดทำคู่มือการอพยพจากสาธารณภัยที่ง่ายต่อการทำความเข้าใจ ให้ประชาชนได้ศึกษา</li> </ul>
<p>๓. จัดเตรียมสรรพกำลังหน่วยปฏิบัติการฉุกเฉินหรือหน่วยอพยพ</p>	<p>ทบทวนและฝึกซ้อมแผนอย่างสม่ำเสมอ</p>
<p>๔. จัดประชุมหรืออบรมให้ความรู้ในการช่วยเหลือตัวเองเมื่ออยู่ในภาวะฉุกเฉิน</p>	<p>ประชุมหรือฝึกอบรมคู่มือการปฏิบัติงานป้องกันและบรรเทาสาธารณภัยเทศบาลเมืองสุรินทร์</p>
<p>๕. ทบทวนและฝึกซ้อมแผนระบบเตือนภัยและแผนอพยพ ประเมินเพื่อให้สามารถประยุกต์ใช้ต่อไป</p>	<p>- ฝึกซ้อมแผนทั้งแบบปฏิบัติการบนโต๊ะ และแบบปฏิบัติการจริง</p>
<p>๖. ตรวจสอบการทำงานระบบสื่อสาร</p>	<ul style="list-style-type: none"> <li>- ติดต่อกับผู้มีวิทยุสื่อสาร / หรือผู้มีโทรศัพท์มือถือเพื่อเข้าร่วมในการแจ้งเตือนภัย</li> <li>- ฝึกซ้อมแผนอพยพ</li> </ul>
<p>๗. แจ้งประชาชนที่อาศัยและทำงานในพื้นที่เสี่ยงภัย ว่ามีความเสี่ยงต่อภัยประเภทใด ในชุมชน เช่น อุทกภัย อัคคีภัย วาตภัย</p>	<p>- ประชุมชุมชน</p>

**๒. การจัดระเบียบสถานที่อพยพและการรักษาความปลอดภัย**

หลักการปฏิบัติ	แนวทางปฏิบัติ
<p>๑. การจัดเตรียมสถานที่ปลอดภัย สาธารณูปโภคพื้นฐาน</p>	<ul style="list-style-type: none"> <li>- จัดระเบียบพื้นที่อพยพ โดยแบ่งพื้นที่ให้เป็นสัดส่วนเป็นกลุ่มครอบครัวหรือกลุ่มชุมชน</li> <li>- จัดทำแบบฟอร์มลงทะเบียนผู้อพยพ เพื่อเป็นการ</li> </ul>

	<p>ตรวจสอบจำนวนผู้อพยพ</p> <ul style="list-style-type: none"> <li>- จัดหาสถานที่ปลอดภัยแห่งอื่นไว้รองรับในกรณีพื้นที่ไม่เพียงพอ</li> </ul>
๒. การรักษาความปลอดภัย	<ul style="list-style-type: none"> <li>- จัดระเบียบเวรยามทั้งในสถานที่อพยพ และบ้านเรือนของผู้อพยพ</li> </ul>
๓. การดำเนินการอพยพขณะเกิดภัย	<ul style="list-style-type: none"> <li>- เรียกประชุมกองอำนาจการป้องกันและบรรเทาสาธารณภัย/ ชุมชน เมื่อได้รับ ข้อมูลแจ้งเตือนจากอำเภอ/ ข้อมูล เครื่องวัดปริมาณน้ำฝน/ เตรียมพร้อมระบบเตือนภัยทั้งหมด (สัญญาณเตือนภัยวิทยุสื่อสาร โทรศัพท์ มือถือ หรือระบบเตือนภัยที่มีอยู่ในท้องถิ่น)</li> <li>- เตรียมและตรวจสอบอุปกรณ์คู่มือการปฏิบัติงานป้องกันและบรรเทาสาธารณภัย</li> <li>- ติดตามสถานการณ์จากทางราชการ สื่อมวลชน และอาสาสมัครเตือนภัย</li> <li>- สั่งการในระหว่างการประชุมกองอำนาจการป้องกันและบรรเทาสาธารณภัยเทศบาลเมืองสุรินทร์</li> <li>- ตรวจสอบข้อมูลที่จำเป็นในพื้นที่ที่ประสบภัย</li> <li>- บัญชีรายชื่อผู้อพยพ</li> <li>- บัญชีจำนวนและชนิดของสัตว์เลี้ยงที่จะอพยพ</li> <li>- ยานพาหนะ</li> <li>- อาหารที่สำรองไว้สำหรับคนและสัตว์เลี้ยง</li> <li>- ตรวจสอบระบบเครือข่ายการเตือนภัย ตรวจสอบสัญญาณวิทยุสื่อสาร</li> <li>- จัดเตรียมสถานที่ปลอดภัยรองรับผู้อพยพและ สัตว์เลี้ยงประสานกับผู้ดูแลสถานที่</li> </ul>

๓. เมื่อสถานการณ์เลวร้ายและจำเป็นต้องอพยพ

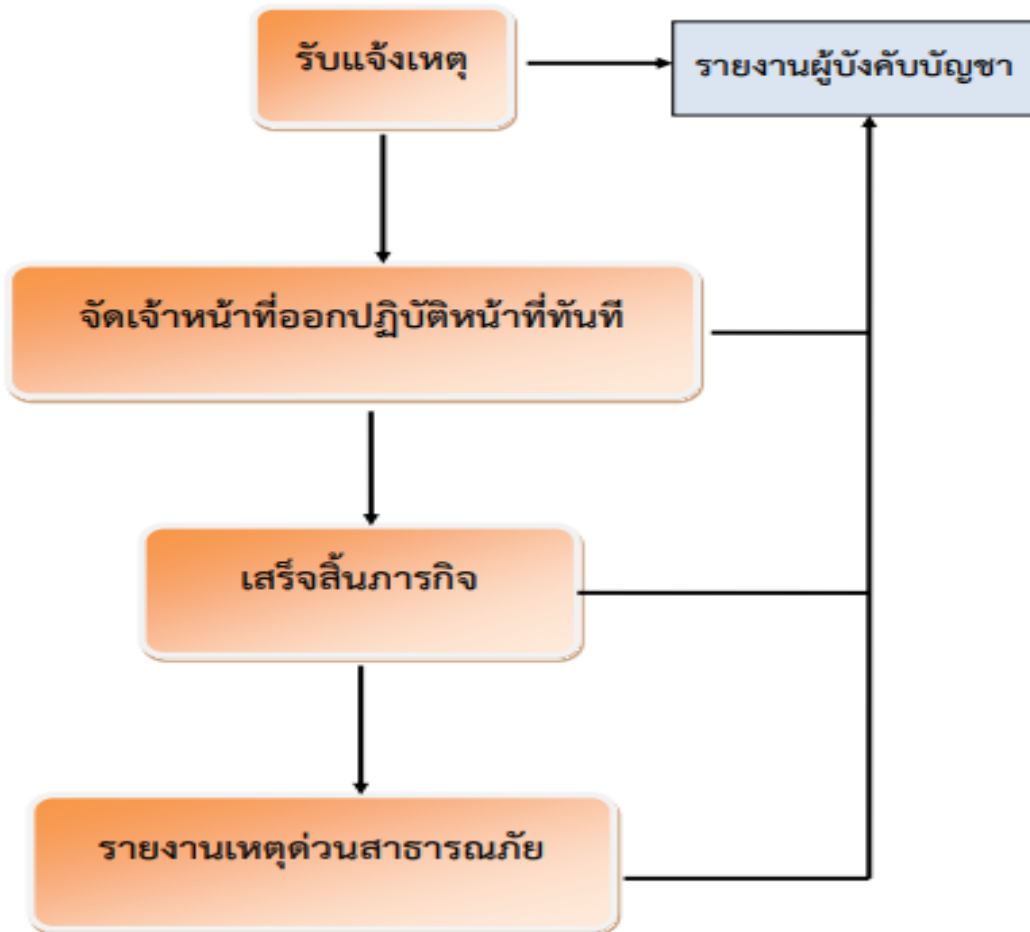
หลักการปฏิบัติ	แนวทางปฏิบัติ
๑. ออกประกาศเตือนภัยเพื่ออพยพ	<ul style="list-style-type: none"> <li>- ฝ่ายเผ่าระวังและแจ้งเตือนภัยและฝ่ายสื่อสารของคณะกรรมการป้องกันและบรรเทาสาธารณภัย/ ชุมชน ออกประกาศเตือนภัยเพื่ออพยพให้สัญญาณเตือนภัยและประกาศอพยพ เช่น เสียงตามสาย วิทยุ หอกระจายข่าว โทรโข่ง นกหวีด หรือสัญญาณเสียง/ สัญลักษณ์ต่าง ๆ ที่กำหนดให้เป็น</li> </ul>

	สัญญาณเตือนภัย ประจำชุมชน
๒. ส่งฝ่ายอพยพไปยังจุดนัดหมาย/จุดรวมพลเพื่อรับ ผู้อพยพหรือตามบ้านที่มีผู้ป่วยคนชรา เด็ก และสัตว์ เลี้ยง	- สั่งการในระหว่างการประชุมกองอำนาจการป้องกันและบรรเทาสาธารณภัย
๓. การดูแลความปลอดภัยบ้านเรือนผู้อพยพ	- จัดเวรออกตรวจตราความเรียบร้อยในพื้นที่ประสบภัย

#### ๔. การดำเนินการอพยพเมื่อภัยสิ้นสุด

หลักการปฏิบัติ	แนวทางปฏิบัติ
๑. ตรวจสอบพื้นที่ประสบภัย	- สำรวจความเสียหายของพื้นที่ประสบภัย รวมทั้งบ้านเรือน ของผู้เสียหาย
๒. ตรวจสอบสภาพถนนที่ใช้เป็นเส้นทางอพยพ	- ตรวจสอบสภาพถนนและยานพาหนะ
๓. แจ้งแนวทางการอพยพกลับให้ประชาชนได้รับทราบ	ประชุมผู้เกี่ยวข้อง
๔. ตรวจสอบความพร้อมของประชาชนในการ อพยพกลับ	จัดการประชุมที่สถานที่ที่ผู้อพยพพักอาศัย
๕. ดำเนินการอพยพประชาชนกลับบ้านเรือน	ชี้แจงในที่ประชุมและดำเนินการอพยพประชาชนกลับบ้านเรือน

**ขั้นตอนการดำเนินงาน**  
**ด้านการช่วยเหลือเหตุสาธารณภัยกรณีฉุกเฉิน**



(รวม ๔ ขั้นตอน ปฏิบัติหน้าที่ที่ได้รับแจ้งเหตุ)

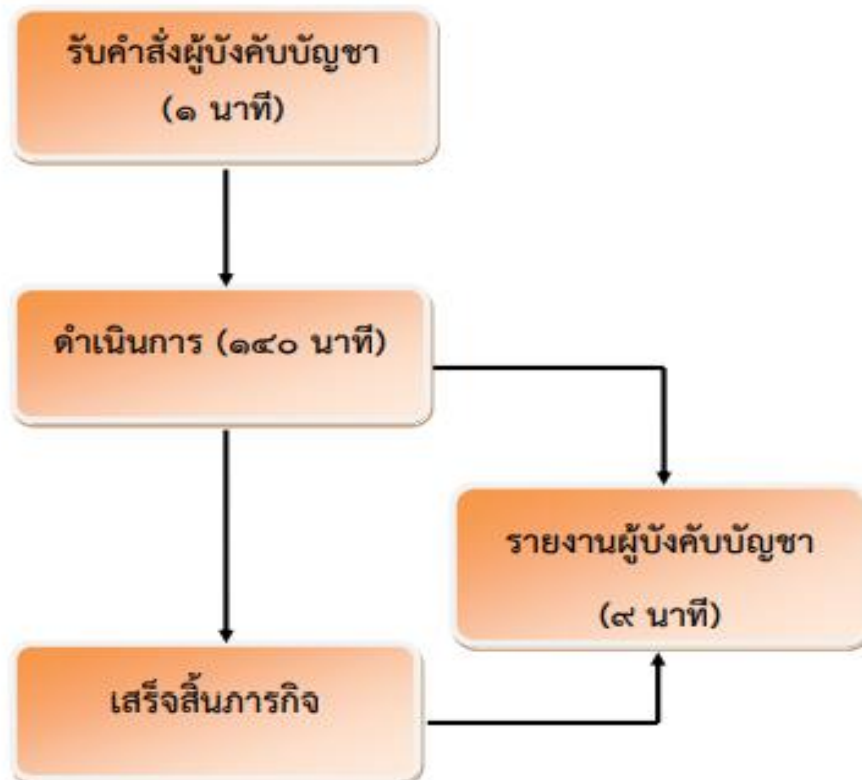
ขั้นตอนการดำเนินงาน  
ด้านการสนับสนุนน้ำอุปโภค-บริโภค



(รวม ๖ ขั้นตอน ๑๘๐ นาที หรือ ๓ ชั่วโมง)

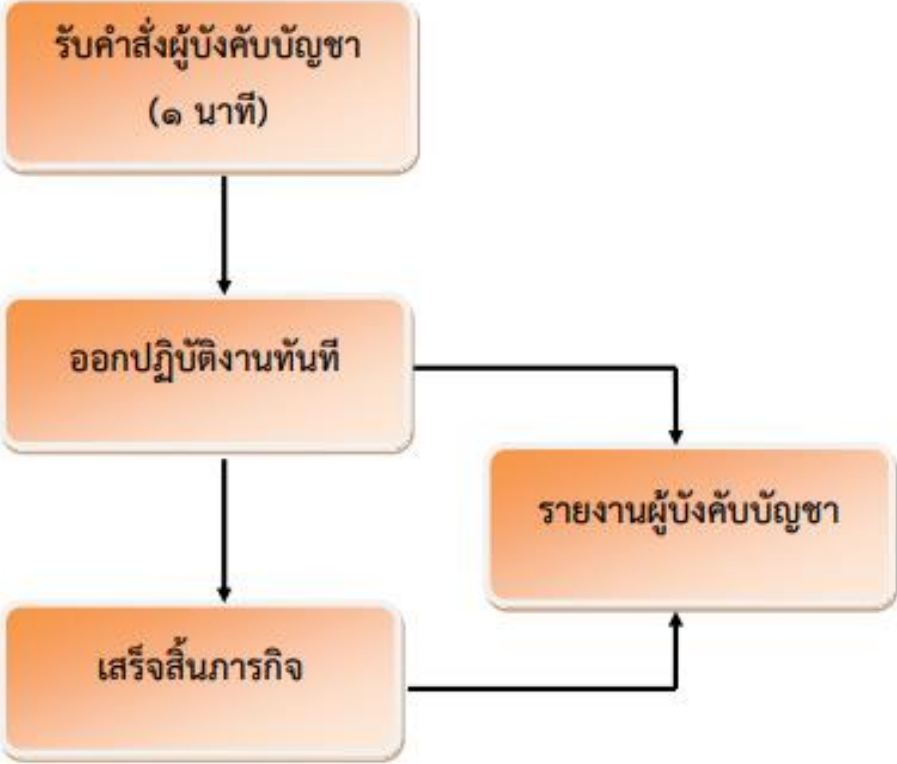


ขั้นตอนการดำเนินงาน  
พนักงานขับรถบรรทุกน้ำกรณีส่งน้ำอุปโภค-บริโภค

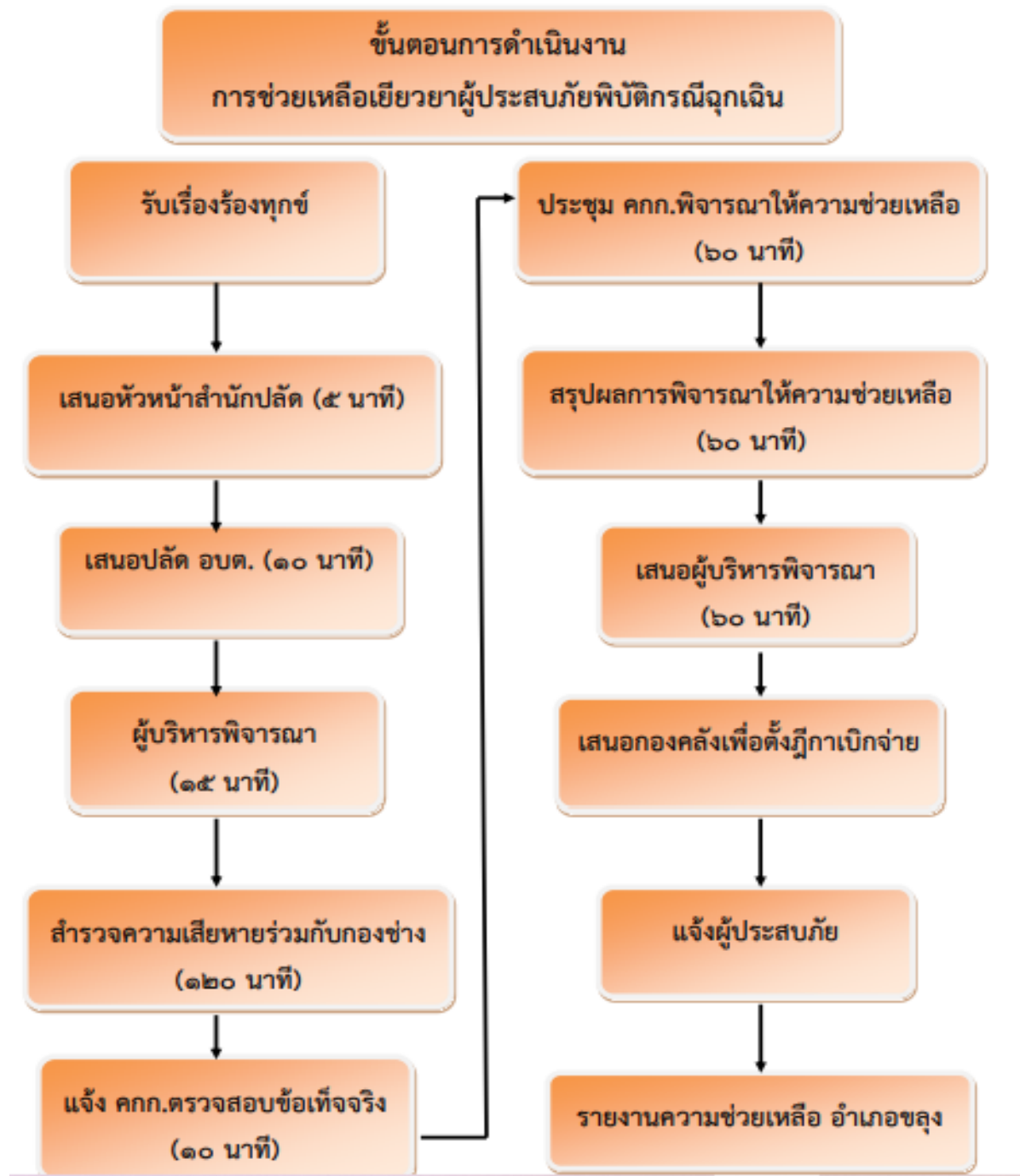


(รวม ๓ ขั้นตอน ๑.๕๐ นาที หรือ ๒ ชั่วโมง ๓๐ นาที)

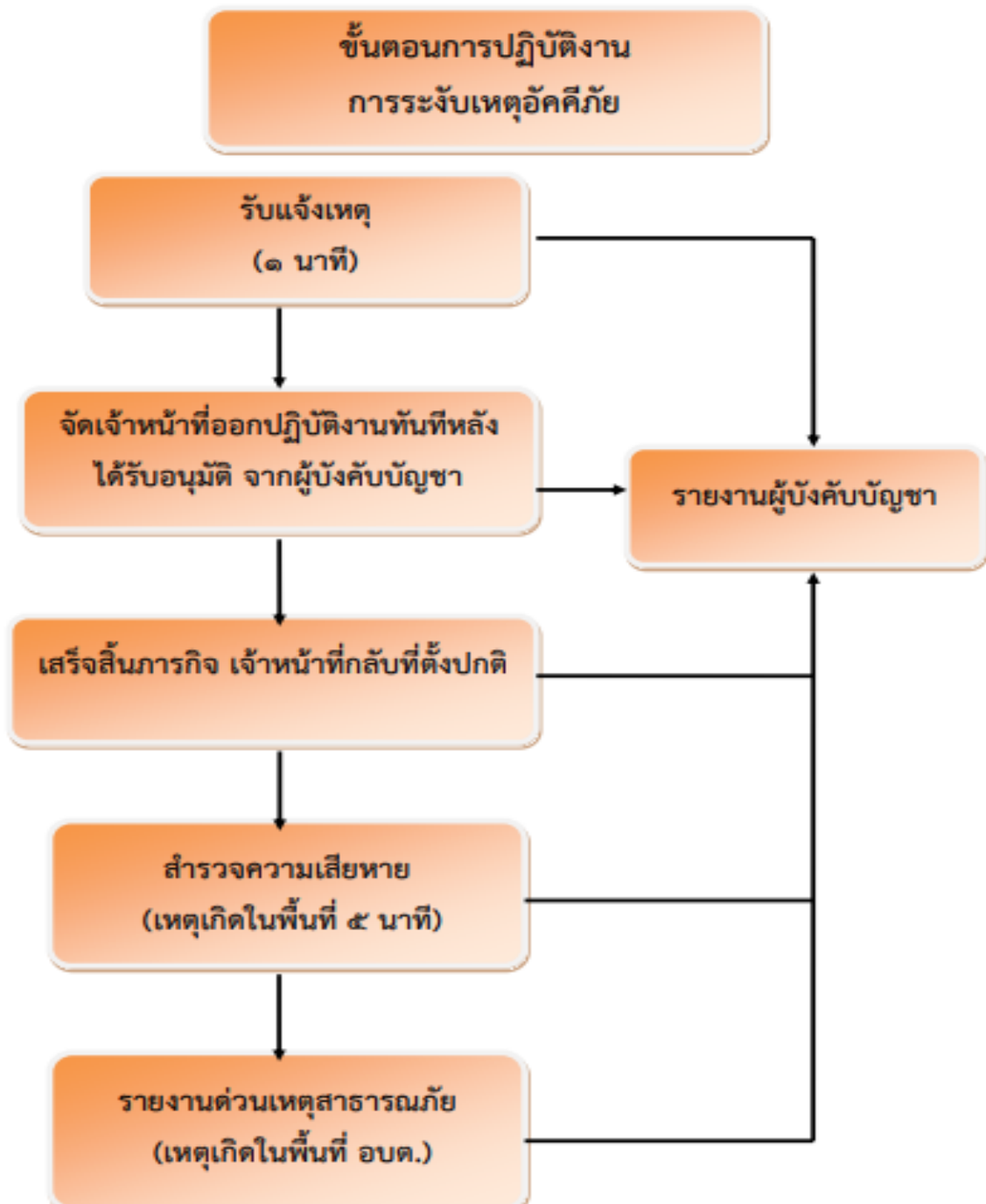
ขั้นตอนการดำเนินงาน  
พนักงานขับรถบรรทุกน้ำอเนกประสงค์



(รวม ๓ ขั้นตอน ปฏิบัติทันทีที่ได้รับคำสั่งจากผู้บังคับบัญชา)



(รวม ๑๒ ขั้นตอน ระยะเวลาดำเนินการ ๙๐ วัน นับแต่วันที่เกิดสาธารณภัย)



(รวม ๓ ขั้นตอนกรณีเกิดเหตุนอกพื้นที่, กรณีเกิดเหตุในพื้นที่รับผิดชอบ)

ภาคผนวก



## แบบรายงานเหตุด่วนสาธารณภัย

ด่วนที่สุด ที่ สร ๕๒๐๐๑ /

วันที่ ..... เดือน ..... พ.ศ. ....

จาก นายกเทศมนตรีเมืองสุรินทร์

ถึง ผู้ว่าราชการจังหวัดสุรินทร์ / ผู้อำนวยการจังหวัดสุรินทร์

### ๑. ชนิดของภัย

- |  |   |   |
|--|---|---|
| <input type="checkbox"/> อุทกภัย                     | <input type="checkbox"/> वादภัย                 | <input type="checkbox"/> ความแห้งแล้ง                       |
| <input type="checkbox"/> อัคคีภัย                    | <input type="checkbox"/> ไฟป่า                  | <input type="checkbox"/> อากาศหนาว                          |
| <input type="checkbox"/> อุบัติเหตุ                  | <input type="checkbox"/> แผ่นดินไหวและอาคารถล่ม | <input type="checkbox"/> สารเคมีและวัตถุอันตราย             |
| <input type="checkbox"/> ทุ่นระเบิด                  | <input type="checkbox"/> การก่อวินาศกรรม        | <input type="checkbox"/> การป้องกันและระงับอัคคีภัยทางอากาศ |
| <input type="checkbox"/> การอพยพประชาชนและส่วนราชการ | <input type="checkbox"/> อื่นๆ.....             |   |

ความรุนแรงและลักษณะของภัย  เล็กน้อย  ปานกลาง  รุนแรง

ลักษณะของภัย.....

๒. ภัยเกิดวันที่..... เวลา..... น.

ภัยสิ้นสุดวันที่..... เวลา..... น.

๓. สถานที่เกิดเหตุ.....

### ๔. ราษฎรที่ประสบภัย

๔.๑ ราษฎรที่ได้รับความเดือดร้อน.....คน.....ครัวเรือน

๔.๒ บาดเจ็บ.....คน

๔.๓ เสียชีวิต.....คน

๔.๔ สูญหาย.....คน

๔.๕ อพยพที่ปลอดภัย.....คน.....ข.....ครัวเรือน

### ๕. พื้นที่ประสบภัยและความเสียหาย

#### ๕.๑ อาคารสิ่งก่อสร้าง

๑..... ๒.....

อาคารสูงตั้งแต่ ๒๓ เมตร ขึ้นไป.....อาคาร โรงงาน.....แห่ง วัด.....แห่ง

สถานที่ราชการ.....แห่ง

ความเสียหายประมาณ.....บาท

#### ๕.๒ พื้นที่และทรัพย์สิน

ทางการเกษตร พืชไร่.....ไร่ นา.....ไร่ สวน.....ไร่ บ่อปลา.....บ่อ บ่อกุ้ง.....บ่อ

สัตว์เลี้ยง (โค/กระบือ.....ตัว สุกร.....ตัว เป็ด/ไก่.....ตัว) อื่นๆ.....

รวมความเสียหายเบื้องต้นประมาณ.....บาท

๖. การบรรเทาภัย

ได้นำ.....เข้าระงับเหตุ

๗. เครื่องมือ/อุปกรณ์ที่ใช้

รถดับเพลิง.....คัน

รถบรรทุกน้ำดับเพลิง.....คัน

รถบรรทุกน้ำ.....คัน

เรือ.....ลำ

เครื่องสูบลม.....เครื่อง

อื่นๆ.....

๗.๑ ส่วนราชการ.....หน่วยงาน

๗.๒ เอกชน/ประชาชน.....กลุ่ม/คน

๘. การดำเนินงานของส่วนราชการ หน่วยอาสาสมัคร มูลนิธิในพื้นที่

ส่วนราชการอื่นๆ (ชื่อ) .....

.....

.....

ภาคเอกชน (ชื่อ).....

(นายอัศวิน เกตุสังข์พันธ์)

ปลัดเทศบาล ปฏิบัติหน้าที่

นายกเทศมนตรีเมืองสุรินทร์

ผู้อำนวยการท้องถิ่น

คำขอนหนังสือรับรองกรณีผู้ประสบภัย หรือเจ้าของ หรือผู้ครอบครองทรัพย์สิน  
ร้องขอหลักฐานเพื่อรับการสงเคราะห์ หรือบริการอื่นใด

เขียนที่.....  
วันที่..... เดือน..... พ.ศ. ....

ข้าพเจ้า นาย/นาง/นางสาว .....อายุ.....ปี  
อยู่บ้านเลขที่.....หมู่ที่..... ตำบล..... อำเภอเมือง จังหวัดสุรินทร์

ข้าพเจ้า ขอรับรองว่าถ้อยคำที่ได้ให้เป็นจริงทุกประการ จึงลงลายมือชื่อไว้เป็นหลักฐาน

(ลงชื่อ).....ผู้ยื่นคำร้อง  
(.....)

---

ความเห็นของคณะกรรมการตรวจสอบ

(ลงชื่อ).....ผู้ตรวจสอบ  
(.....)

(ลงชื่อ).....ผู้ตรวจสอบ  
(.....)

(ลงชื่อ).....ผู้ตรวจสอบ  
(.....)



