

## มาตรฐานการดำเนินงานศูนย์พัฒนาเด็กเล็กขององค์กรปกครองส่วนท้องถิ่น

ศูนย์พัฒนาเด็กเล็ก หมายถึง สถานที่ดูแลและให้การศึกษาเด็ก อายุระหว่าง 3 - 5 ปี มีฐานะเทียบเท่าสถานศึกษา เป็นศูนย์พัฒนาเด็กเล็กที่องค์กรปกครองส่วนท้องถิ่นจัดตั้งเอง และศูนย์พัฒนาเด็กเล็กของส่วนราชการต่าง ๆ ที่ถ่ายโอนให้อยู่ในความดูแลรับผิดชอบขององค์กรปกครองส่วนท้องถิ่น ได้แก่ ศูนย์อบรม เด็กก่อนเกณฑ์ในวัด/มัสยิด กรรมการศาสนา ศูนย์พัฒนาเด็กเล็ก กรรมการพัฒนาชุมชน และศูนย์พัฒนาเด็กเล็ก (เด็ก 3 ขวบ) รับถ่ายโอนจากสำนักงานคณะกรรมการการประถมศึกษาแห่งชาติ ฯลฯ ซึ่งต่อไปนี้ เรียกว่า ศูนย์พัฒนาเด็กเล็กขององค์กรปกครองส่วนท้องถิ่น

เด็กเป็นทรัพยากรที่ทรงคุณค่า และมีความสำคัญอย่างยิ่งต่อการพัฒนาประเทศชาติในอนาคต การพัฒนาเด็กให้ได้รับความพร้อมทั้งด้านร่างกาย จิตใจ อารมณ์ สังคม และสติปัญญาจึงนับเป็นภารกิจสำคัญที่หน่วยงานซึ่งรับผิดชอบจะต้องตระหนัก และให้ความสนใจ เพื่อให้การพัฒนาเด็กเป็นไปอย่างมีคุณภาพและได้มาตรฐานเหมาะสมกับวัย

องค์กรปกครองส่วนท้องถิ่น ในฐานะหน่วยงานซึ่งมีภารกิจหน้าที่รับผิดชอบด้านการพัฒนาเด็ก ตามบทบัญญัติแห่งรัฐธรรมนูญและกฎหมายว่าด้วยแผนและขั้นตอนการกระจายอำนาจ ไม่ว่าจะเป็นองค์กรปกครองส่วนท้องถิ่นในรูปแบบใดก็ตาม ทั้งองค์การบริหารส่วนตำบล เทศบาล หรือเมืองพัทยาที่ดี ล้วนแต่มีบทบาทที่สำคัญในการบริหารจัดการเกี่ยวกับศูนย์พัฒนาเด็กเล็กทั้งสิ้น ปัจจุบันองค์กรปกครองส่วนท้องถิ่น ได้จัดตั้ง และดำเนินงานศูนย์พัฒนาเด็กเล็ก พร้อมทั้งรับถ่ายโอนศูนย์พัฒนาเด็กเล็ก ซึ่งเดิมอยู่ในความดูแลรับผิดชอบของส่วนราชการต่าง ๆ โดยองค์กรปกครองส่วนท้องถิ่นมีหน้าที่รับผิดชอบในการส่งเสริมและพัฒนาศูนย์พัฒนาเด็กเล็กในทุก ๆ ด้าน เพื่อให้เด็กได้รับการพัฒนาอย่างเต็มตามศักยภาพ และได้มาตรฐาน

กรมส่งเสริมการปกครองท้องถิ่น ได้เล็งเห็นความสำคัญในการจัดทำมาตรฐานการดำเนินงานศูนย์พัฒนาเด็กเล็กขององค์กรปกครองส่วนท้องถิ่น ให้สามารถดำเนินงานเพื่อพัฒนาเด็กได้อย่างมีคุณภาพ และเหมาะสม ซึ่งจะเป็นแนวทางให้องค์กรปกครองส่วนท้องถิ่นถือปฏิบัติ ในการดำเนินงานศูนย์พัฒนาเด็กเล็ก ต่อไป สำหรับมาตรฐานดังกล่าว ได้รวบรวม และจัดทำขึ้นจำแนกออกเป็นมาตรฐานการดำเนินงาน 4 ด้าน ประกอบด้วย

### 1. ด้านบุคลากร และการบริหารจัดการ

เป็นการกำหนดมาตรฐานการดำเนินงานสำหรับศูนย์พัฒนาเด็กเล็กขององค์กรปกครองส่วนท้องถิ่น ด้านบุคลากร และการบริหารจัดการ เช่น คุณสมบัติและบทบาทหน้าที่ของบุคลากรต่าง ๆ ไม่ว่าจะเป็นผู้บริหารขององค์กรปกครองส่วนท้องถิ่น หัวหน้าศูนย์พัฒนาเด็กเล็ก ผู้ดูแลเด็ก ผู้ประกอบอาหาร ตลอดจนผู้ทำความสะอาดศูนย์พัฒนาเด็กเล็ก เป็นต้น

### 2. ด้านอาคารสถานที่ สิ่งแวดล้อม และความปลอดภัย

เป็นการกำหนดมาตรฐานสำหรับศูนย์พัฒนาเด็กเล็กขององค์กรปกครองส่วนท้องถิ่น ด้านอาคารสถานที่ สิ่งแวดล้อม และความปลอดภัย ดังนี้

2.1 ด้านอาคารสถานที่ เป็นการกำหนดมาตรฐานเกี่ยวกับพื้นที่ของศูนย์พัฒนาเด็กเล็กที่ตั้ง จำนวนชั้นของอาคาร ทางเข้า - ออก และประตูหน้าต่าง ตลอดจนพื้นที่ใช้สอยอื่น ๆ เป็นต้น

2.2 สิ่งแวดล้อม เป็นการกำหนดมาตรฐานเกี่ยวกับสิ่งแวดล้อมทั้งภายในและภายนอกตัว อาคาร เช่น แสงสว่าง เสียง การถ่ายเทอากาศ สภาพพื้นที่ภายในอาคาร รั้ว สภาพแวดล้อมและมลภาวะ เป็นต้น

2.3 ด้านความปลอดภัย เป็นการกำหนดมาตรฐานที่เกี่ยวกับความปลอดภัย เช่น การ กำหนดมาตรการป้องกันความปลอดภัย และมาตรการเตรียมความพร้อมรับสถานการณ์ฉุกเฉิน เป็นต้น

### **3. ด้านวิชาการ และกิจกรรมตามหลักสูตร**

เป็นการกำหนดมาตรฐานสำหรับศูนย์พัฒนาเด็กเล็กขององค์กรปกครองส่วนท้องถิ่น ด้าน วิชาการ และกิจกรรมตามหลักสูตร ได้แก่ คุณลักษณะของเด็กที่พึงประสงค์ 12 ประการ คุณลักษณะ ตามวัย (ด้านร่างกาย อารมณ์ จิตใจ สังคม และสติปัญญา) การจัดประสบการณ์ ตลอดจนการจัด กิจกรรมประจำวันสำหรับเด็ก เป็นต้น

### **4. ด้านการมีส่วนร่วม และการสนับสนุนจากชุมชน**

เป็นการกำหนดมาตรฐานสำหรับศูนย์พัฒนาเด็กเล็กขององค์กรปกครองส่วนท้องถิ่น ด้าน การมีส่วนร่วมและการสนับสนุนจากชุมชน เช่น การประชุมชี้แจงให้ราษฎรในชุมชนทราบถึง ประโยชน์และความจำเป็นของการดำเนินงาน การจัดกิจกรรมประชาสัมพันธ์การจัดให้มีกองทุน ส่งเสริมและสนับสนุนการดำเนินงาน ตลอดจนการติดตามและประเมินผลรวมถึงการเข้ามามีส่วนร่วม จากชุมชน หรือประชาคมในท้องถิ่น เป็นต้น

## มาตรฐานด้านบุคลากร และการบริหารจัดการศูนย์พัฒนาเด็กเล็ก ขององค์กรปกครองส่วนท้องถิ่น

บุคลากรที่เกี่ยวข้องในการดำเนินงานของศูนย์พัฒนาเด็กเล็ก ประกอบด้วย ผู้บริหารองค์กรปกครองส่วนท้องถิ่น ได้แก่ นายกฯ และปลัดองค์กรปกครองส่วนท้องถิ่น ตลอดจนบุคลากรซึ่งทำหน้าที่ในศูนย์พัฒนาเด็กเล็ก อาทิ หัวหน้าศูนย์พัฒนาเด็กเล็ก ผู้ดูแลเด็ก ผู้ประกอบอาหารและผู้ทำความสะอาด เป็นต้น โดยบุคลากรที่เกี่ยวข้องจะต้องมีคุณสมบัติ บทบาทหน้าที่และความรับผิดชอบในการบริหารจัดการเพื่อให้ศูนย์พัฒนาเด็กเล็กขององค์กรปกครองส่วนท้องถิ่นสามารถดำเนินงานให้การศึกษาและพัฒนาการสำหรับเด็กได้อย่างถูกต้องตามหลักวิชาการด้วยความเหมาะสม และเป็นไปตามความต้องการของท้องถิ่น ดังนี้

### 1. ด้านคุณสมบัติ

1.1 ผู้บริหารองค์กรปกครองส่วนท้องถิ่น ได้แก่ นายกเทศมนตรี นายกองกิจการบริหารส่วนตำบล ปลัดเทศบาล ปลัดองค์การบริหารส่วนตำบล รวมถึงผู้บริหารการศึกษา ได้แก่ ผู้อำนวยการสำนัก ผู้อำนวยการกอง หัวหน้ากองการศึกษา ควรมีคุณสมบัติที่สำคัญ ดังนี้

- มีความรู้ความเข้าใจ และตระหนักถึงความสำคัญในการดำเนินงานด้านการให้การศึกษา และพัฒนาศูนย์เด็กเล็ก

- มีนโยบายแผนและงบประมาณเพื่อการดำเนินงานที่ชัดเจนในการส่งเสริมและสนับสนุนการพัฒนาศูนย์เด็กเล็กให้มีคุณภาพ

1.2 บุคลากรซึ่งทำหน้าที่ในศูนย์พัฒนาเด็กเล็ก ได้แก่ หัวหน้าศูนย์พัฒนาเด็กเล็ก ผู้ดูแลเด็ก ผู้ประกอบอาหาร และผู้ทำความสะอาด ควรมีคุณสมบัติที่สำคัญ ดังนี้

1.2.1 หัวหน้าศูนย์พัฒนาเด็กเล็ก มีสถานภาพเป็นพนักงานส่วนท้องถิ่นหรือพนักงานจ้างขององค์กรปกครองส่วนท้องถิ่นตามมาตรฐานทั่วไปหรือหลักเกณฑ์เกี่ยวกับพนักงานส่วนท้องถิ่นหรือพนักงานจ้างที่ออกตามพระราชบัญญัติระเบียบบริหารงานบุคคลส่วนท้องถิ่น พ.ศ.2542 และควรมีคุณสมบัติ ดังนี้

1) มีวุฒิการศึกษาไม่ต่ำกว่าปริญญาตรีทางการศึกษาขึ้นไปสาขาวิชาเอกอนุบาลศึกษา หรือปริญญาอื่น ๆ ที่คณะกรรมการกลางพนักงานส่วนท้องถิ่นรับรอง และมีประสบการณ์ในการทำงานเกี่ยวกับการพัฒนาเด็กปฐมวัยมาแล้วไม่น้อยกว่า 2 ปี

2) มีคุณสมบัติทั่วไป และคุณสมบัติเฉพาะตำแหน่งตามมาตรฐานทั่วไปที่คณะกรรมการกลางพนักงานส่วนท้องถิ่นกำหนด

3) มีความรู้เรื่องโภชนาการ และอาหารเป็นอย่างดี

4) ไม่เป็นผู้มีความประพฤติเสื่อมเสีย หรือบกพร่องในศีลธรรมอันดี

5) ไม่มีประวัติการกระทำผิดต่อเด็ก หรือละเมิดสิทธิเด็ก

6) ไม่เป็นผู้เคยต้องรับโทษจำคุกโดยคำพิพากษาถึงที่สุดให้จำคุก เว้นแต่ความผิดที่เป็นลหุโทษ หรือความผิดที่ได้กระทำโดยประมาท

7) แพทย์ให้การรับรองว่ามีสุขภาพจิตดี สุขภาพแข็งแรงไม่เป็นโรคติดต่อร้ายแรง ไม่เป็นผู้วิกลจริต หรือจิตฟั่นเฟือน ไม่สมประกอบ และไม่เป็นผู้ติดสารเสพติด

1.2.2 ผู้ดูแลเด็ก มีวุฒิการศึกษาตามที่คณะกรรมการกลางพนักงานส่วนท้องถิ่นกำหนด มีสถานภาพเป็นพนักงานส่วนท้องถิ่นหรือพนักงานจ้างตามมาตรฐานทั่วไป หรือหลักเกณฑ์เกี่ยวกับพนักงานจ้างที่ออกตามพระราชบัญญัติระเบียบบริหารงานบุคคลส่วนท้องถิ่น พ.ศ.2542 และควรมีคุณสมบัติ ดังนี้

1) มีคุณสมบัติทั่วไป และคุณสมบัติเฉพาะตำแหน่งตามมาตรฐานทั่วไปที่คณะกรรมการกลางพนักงานส่วนท้องถิ่นกำหนด

2) ไม่เป็นผู้มีความประพฤติเสื่อมเสีย หรือบกพร่องในศีลธรรมอันดี

3) ไม่มีประวัติการกระทำผิดต่อเด็ก หรือละเมิดสิทธิเด็ก

4) ไม่เป็นผู้เคยต้องรับโทษจำคุกโดยคำพิพากษาถึงที่สุดให้จำคุก เว้นแต่ความผิดที่เป็นลหุโทษ หรือความผิดที่ได้กระทำโดยประมาท

5) แพทย์ให้การรับรองว่ามีสุขภาพจิตดี สุขภาพแข็งแรง ไม่เป็นโรคติดต่อ ร้ายแรง ไม่เป็นผู้วิกลจริต หรือจิตฟั่นเฟือน ไม่สมประกอบ และไม่เป็นผู้ติดสารเสพติด

6) มีระดับวุฒิภาวะ และบุคลิกลักษณะเหมาะสม ทั้งด้านจิตใจ อารมณ์ สังคม มีความตั้งใจปฏิบัติงานด้วยความรัก ความอ่อนโยน เอื้อต่อการปฏิบัติหน้าที่ในการดูแลเด็กเล็ก อย่างเหมาะสม

7) เป็นบุคคลที่มีความรักเด็ก มีอุปนิสัยสุ่มเยือกเย็น และมีความขยันอดทน

8) มีประสบการณ์ในการทำงานเกี่ยวกับการพัฒนาเด็กปฐมวัยมาแล้วไม่น้อยกว่า 2 ปี

1.2.3 ผู้ประกอบอาหาร มีสถานภาพเป็นพนักงานจ้างขององค์กรปกครองส่วนท้องถิ่นและควรมีคุณสมบัติที่สำคัญ ดังนี้

มีคุณสมบัติเช่นเดียวกับผู้ดูแลเด็ก ยกเว้น วุฒิกการศึกษา ควรจบการศึกษาไม่ต่ำกว่าภาคบังคับ และควรเป็นผู้มีความรู้เรื่องโภชนาการ และอาหารเป็นอย่างดี

1.2.4 ผู้ทำความสะอาด มีสถานภาพเป็นพนักงานขององค์กรปกครองส่วนท้องถิ่นและควรมีคุณสมบัติที่สำคัญ ดังนี้

มีคุณสมบัติเช่นเดียวกับผู้ดูแลเด็ก ยกเว้น วุฒิกการศึกษา ควรจบการศึกษาไม่ต่ำกว่าภาคบังคับ

## 2. ด้านบทบาทหน้าที่

### 2.1 ผู้บริหารองค์กรปกครองส่วนท้องถิ่น ควรมีบทบาทหน้าที่ ดังนี้

- 1) สำรวจความต้องการของชุมชน ในการจัดตั้ง และดำเนินงานศูนย์พัฒนาเด็กเล็ก
- 2) กำหนดโครงสร้างการบริหารงานศูนย์พัฒนาเด็กเล็กตามความพร้อมด้านทรัพยากรบุคคล สถานที่ และฐานะการคลังของแต่ละท้องถิ่น
- 3) จัดทำแผนงานโครงการ และงบประมาณในการจัดตั้ง และสนับสนุนการดำเนินงานศูนย์พัฒนาเด็กเล็ก รวมทั้งจัดทำบัญชีขอความเห็นชอบจากสภาท้องถิ่น
- 4) จัดทำประกาศจัดตั้งศูนย์พัฒนาเด็กเล็ก
- 5) จัดทำระเบียบ หรือข้อบังคับว่าด้วยศูนย์พัฒนาเด็กเล็ก
- 6) กำหนดแผนปฏิบัติการและงบประมาณในการส่งเสริมและพัฒนาศูนย์พัฒนาเด็กเล็กทุกด้านอย่างต่อเนื่อง
- 7) ควบคุม กำกับดูแลการดำเนินงานของศูนย์พัฒนาเด็กเล็กให้มีคุณภาพและถูกต้องตามหลักวิชาการ

2.2 หัวหน้าศูนย์พัฒนาเด็กเล็ก ควรมีบทบาทหน้าที่รับผิดชอบดูแลบุคลากรและการดำเนินงานภายในศูนย์พัฒนาเด็กเล็ก ให้เป็นไปตามนโยบาย และแผนงานที่วางไว้อย่างถูกต้องตามหลักวิชาการ และด้วยความเรียบร้อย เกิดประโยชน์ต่อเด็กมากที่สุด

### 2.3 ผู้ดูแลเด็ก ควรมีบทบาทหน้าที่ ดังนี้

- 1) ปฏิบัติหน้าที่ตามกิจวัตรของเด็กเพื่อให้เด็กมีความเจริญเติบโต มีพัฒนาการทุกด้านตามวัย
- 2) ส่งเสริมพัฒนาการของเด็กในลักษณะบูรณาการเชิงสร้างสรรค์ กล่าวคือ ให้เด็กได้พัฒนาด้านจิตใจ อารมณ์ สังคม และจริยธรรมไปพร้อม ๆ กัน โดยให้โอกาสเด็กเรียนรู้จากสิ่งของ และผู้คนที่อยู่รอบข้าง ซึ่งเด็กจะเรียนรู้โดยประสาทสัมผัสทั้งห้า การเคลื่อนไหว การเล่น และการลงมือกระทำ ดังนั้น ผู้ดูแลเด็กจะต้องส่งเสริมให้โอกาสเด็กได้พัฒนาอย่างเต็มที่ รวมทั้งการปฏิสัมพันธ์กับเด็กด้วยคำพูด และกริยาท่าทางที่นุ่มนวล อ่อนโยน แสดงความรักความอบอุ่นต่อเด็ก
- 3) สังเกต และบันทึกความเจริญเติบโต พฤติกรรม พัฒนาการต่าง ๆ ของเด็ก เพื่อจะให้เห็นความเปลี่ยนแปลงทั้งปกติ และผิดปกติที่เกิดขึ้นกับเด็ก ซึ่งจะนำไปสู่การค้นหสาเหตุ และวิธีการแก้ไขได้ทันท่วงที
- 4) จัดสิ่งแวดล้อมที่ปลอดภัย ถูกสุขลักษณะ เหมาะสมในการพัฒนาเด็กทุกด้าน ทั้งภายในอาคารและภายนอกอาคารให้สะอาด มีความปลอดภัย และเหมาะสมกับพัฒนาการของเด็ก
- 5) ประสานสัมพันธ์ระหว่างเด็กกับพ่อแม่ ผู้ปกครอง และสมาชิกในครอบครัว ตลอดจนเป็นสื่อกลางในการสร้างความสัมพันธ์ที่ดีระหว่างเด็กกับพ่อแม่ ผู้ปกครองและสมาชิกในครอบครัว เพื่อทราบถึงพฤติกรรม พัฒนาการการเปลี่ยนแปลงได้อย่างรวดเร็ว และต่อเนื่อง

6) มีการพัฒนาตนเองในทางวิชาการ และอาชีพ ใฝ่หาความรู้ และพัฒนาตนเองอยู่เสมอ ดังนี้

- การพัฒนาด้านความรู้ทางวิชาการ และทักษะอาชีพอย่างต่อเนื่อง เช่น การศึกษาหาความรู้ การเข้ารับการอบรมเพิ่มเติมอย่างสม่ำเสมอ การติดตามความเปลี่ยนแปลงด้านความรู้ และเทคโนโลยีโดยอาศัยสื่อที่หลากหลาย รวมทั้งการรวมกลุ่มแลกเปลี่ยนประสบการณ์ การศึกษาคูณานศูนย์พัฒนาเด็กเล็กที่มีคุณภาพ การเข้าร่วมเป็นสมาชิกและการจัดตั้งชมรมเครือข่ายสำหรับผู้ดูแลเด็ก ซึ่งจะก่อให้เกิดประโยชน์โดยตรงแก่ผู้ดูแลเด็ก

7) รู้จักใช้ประโยชน์จากแหล่งข้อมูล ความรู้ และเครือข่ายการปฏิบัติงาน เพื่อสนับสนุนการปฏิบัติงานในด้านต่าง ๆ จากหน่วยงานภาครัฐ องค์กรเอกชน และแหล่งข้อมูลต่าง ๆ ในชุมชน ดังนี้

- หน่วยงานภาครัฐ เช่น กระทรวงมหาดไทย (กรมการพัฒนาชุมชน กรมส่งเสริมการปกครองท้องถิ่น) กระทรวงการพัฒนากำลังคนและความมั่นคงของมนุษย์ (กรมพัฒนาสังคมและสวัสดิการ) กระทรวงแรงงาน (กรมสวัสดิการและคุ้มครองแรงงาน กรมพัฒนาฝีมือแรงงาน) กระทรวงศึกษาธิการ (สำนักงานคณะกรรมการการศึกษาขั้นพื้นฐาน สำนักบริหารงานการศึกษานอกโรงเรียน สำนักงานคณะกรรมการส่งเสริมการศึกษาเอกชน สำนักงานคณะกรรมการการอุดมศึกษา สถาบันแห่งชาติเพื่อการพัฒนาเด็กและครอบครัว มหาวิทยาลัยมหิดล มหาวิทยาลัยราชภัฏ) กระทรวงสาธารณสุข (กรมอนามัยกรมสุขภาพจิต) กระทรวงวัฒนธรรม (กรมการศาสนา) กระทรวงกลาโหม (กองทัพเรือ) เป็นต้น

- องค์กรเอกชน สมาคม และมูลนิธิต่าง ๆ เช่น สมาคม วาย ดับเบิลยู ซี เอ มูลนิธิเด็กอ่อนในสลัมในพระอุปถัมภ์สมเด็จพระเจ้าพี่นางเธอเจ้าฟ้ากัลยาณิวัฒนา กรมหลวงนราธิวาสราชนครินทร์ มูลนิธิเพื่อการพัฒนาเด็ก มูลนิธิช่วยเหลือเด็กยากจน ซี ซี เอฟ ในประเทศไทยสภาองค์กรพัฒนาเด็กและเยาวชนแห่งชาติ (สอद्य.) องค์การยูนิเซฟ เซฟเดอะчилเดรน ยู เอส เอ สภาสตรีแห่งชาติในพระบรมราชินูปถัมภ์ สหทัยมูลนิธิ มูลนิธิ มูลนิธิดวงประทีป เป็นต้น

- แหล่งข้อมูลความรู้ในชุมชน เช่น สถานีอนามัย โรงพยาบาล สถานรับเลี้ยงเด็กในนิคมต่าง ๆ สำนักงานพัฒนาสังคมและสวัสดิการจังหวัด (กรมพัฒนาสังคมและสวัสดิการ) ศูนย์สงเคราะห์ราษฎรประจำหมู่บ้าน (สำนักงานปลัดกระทรวงแรงงาน) องค์กรบริหารส่วนตำบล (อบต.) ศูนย์พัฒนาเด็กเล็กต่าง ๆ โรงเรียนประถมศึกษาในชุมชน ศูนย์สื่อประจำหมู่บ้านของสำนักงานคณะกรรมการการศึกษาขั้นพื้นฐาน ศูนย์บริการสาธารณสุข ศูนย์สงเคราะห์เด็กปฐมวัย ศูนย์พัฒนาเด็กก่อนวัยเรียนในชุมชน (กรุงเทพมหานคร) ข้าราชการครู หรือข้าราชการอื่น ๆ ซึ่งเป็นผู้ทรงความรู้ หรือที่เกษียณอายุแล้ว เป็นต้น

2.4 ผู้ประกอบอาหาร ควรมีบทบาทหน้าที่ในการประกอบอาหารให้ถูกสุขลักษณะถูกอนามัย และโภชนาการสำหรับเด็กปฐมวัย รวมทั้งการแต่งกายสะอาดเรียบร้อย การจัดสถานที่เตรียมและปรับปรุงอาหาร จัดเครื่องสุขภัณฑ์เครื่องครัวสะอาดเป็นระเบียบเรียบร้อย และมีการจัดการขยะถูกสุขลักษณะ

2.5 ผู้ทำความสะอาด ควรมีบทบาทหน้าที่ในการทำความสะอาด ดูแลรักษาความเป็นระเบียบเรียบร้อย ทั้งภายใน และภายนอกอาคารศูนย์พัฒนาเด็กเล็ก

### 3. ด้านรูปแบบการบริหารจัดการศูนย์พัฒนาเด็กเล็กขององค์กรส่วนท้องถิ่น

3.1 ศูนย์พัฒนาเด็กเล็กขององค์กรปกครองส่วนท้องถิ่น ประกอบด้วยคณะกรรมการบริหารศูนย์พัฒนาเด็กเล็ก ซึ่งได้แก่ บุคคลที่ได้รับการคัดเลือกจากชุมชนและองค์กรปกครองส่วนท้องถิ่นเป็นผู้แต่งตั้งโดยกำหนดจำนวนตามความเหมาะสม โดยจะต้องประกอบด้วยผู้ทรงคุณวุฒิทางการศึกษา ผู้แทนองค์กรปกครองส่วนท้องถิ่น ผู้แทนกลุ่มองค์กรประชาคม ผู้แทนผู้ปกครอง ผู้แทนผู้ดูแลเด็ก อย่างละไม่น้อยกว่า 1 คน โดยมีหัวหน้าศูนย์พัฒนาเด็กเล็กทำหน้าที่เลขานุการคณะกรรมการโดยตำแหน่ง

3.2 ศูนย์พัฒนาเด็กเล็กบริหารจัดการโดยคณะกรรมการบริหารศูนย์ มีนายกเทศมนตรี/นายกองค์การบริหารส่วนตำบล หรือผู้ที่นายกเทศมนตรี/นายกองค์การบริหารส่วนตำบลมอบหมาย เป็นประธาน ยกเว้นศูนย์อบรมเด็กก่อนเกณฑ์ในวัด/มัสยิดที่รับถ่ายโอนจากกรมการศาสนาให้เจ้าอาวาส/โต๊ะอิหม่าม หรือผู้ที่เจ้าอาวาส/โต๊ะอิหม่าม มอบหมายเป็นประธาน

3.3 การบริหารงบประมาณและการบริหารงานบุคคล เป็นหน้าที่ขององค์กรปกครองส่วนท้องถิ่นที่จะต้องปฏิบัติตามระเบียบกระทรวงมหาดไทย และมาตรฐานทั่วไปหรือหลักเกณฑ์ที่ออกตามพระราชบัญญัติระเบียบบริหารงานบุคคลส่วนท้องถิ่น พ.ศ.2542 และมาตรฐานด้านบุคลากรและการบริหารจัดการศูนย์พัฒนาเด็กเล็กขององค์กรปกครองส่วนท้องถิ่นกำหนด

3.4 ให้คณะกรรมการบริหารศูนย์พัฒนาเด็กเล็กขององค์กรปกครองส่วนท้องถิ่นทำหน้าที่ประเมินผู้ดูแลเด็ก ผู้ประกอบอาหาร และผู้ทำความสะอาด ในด้านความรู้ ความสามารถให้เป็นไปตามมาตรฐานด้านบุคลากรและการบริหารจัดการศูนย์พัฒนาเด็กเล็กกำหนด และเสนอผลการประเมินให้องค์กรปกครองส่วนท้องถิ่นประกอบการพิจารณาต่อสัญญาต่อไป

### 4. ด้านการบริหารจัดการ

พระราชบัญญัติกำหนดแผนและขั้นตอนการกระจายอำนาจให้องค์กรปกครองส่วนท้องถิ่น พุทธศักราช 2542 ซึ่งออกตามความในรัฐธรรมนูญแห่งราชอาณาจักรไทย พุทธศักราช 2540 ได้บัญญัติอำนาจและหน้าที่ให้องค์กรปกครองส่วนท้องถิ่นทุกประเภทรับผิดชอบการจัดบริการสาธารณะให้แก่ประชาชนในพื้นที่ ซึ่งรวมถึงการจัดการศึกษาด้วย และพระราชบัญญัติการศึกษาแห่งชาติ พุทธศักราช 2542 ซึ่งเป็นกฎหมายแม่บททางการศึกษา ก็ได้บัญญัติไว้ให้องค์กรปกครองส่วนท้องถิ่นมีสิทธิจัดการศึกษาระดับใดก็ได้ ตามความพร้อม ความเหมาะสม และความต้องการของประชาชนในท้องถิ่นนั้น ๆ ประกอบกับแผนปฏิบัติการกำหนดขั้นตอนการกระจายอำนาจให้องค์กรปกครองส่วนท้องถิ่นต้องจัดทำ โดยให้องค์กรปกครองส่วนท้องถิ่นบริหารจัดการศูนย์พัฒนาเด็กเล็ก เพื่อเป็นการกระจายโอกาสให้ประชาชน ผู้ปกครองได้รับบริหารจัดการศูนย์พัฒนาเด็กเล็ก ให้เป็นไปตามนโยบายและวัตถุประสงค์ดังต่อไปนี้

#### 4.1 นโยบาย

จัดตั้งศูนย์พัฒนาเด็กเล็ก (อายุ 3 – 5 ปี) ด้วยความร่วมมือของชุมชน เพื่อกระจายโอกาสเตรียมความพร้อม และพัฒนาเด็กทั้งด้านร่างกาย จิตใจ อารมณ์ สังคม และสติปัญญาอย่างเหมาะสมตามวัย

และเต็มตามศักยภาพ ตลอดจนเพื่อแบ่งเบาภาระของผู้ปกครอง และเป็นพื้นฐานของการศึกษาในระดับที่สูงขึ้นต่อไป

#### 4.2 เป้าหมาย

องค์กรปกครองส่วนท้องถิ่นรับผิดชอบในการบริหารและจัดการศูนย์พัฒนาเด็กเล็กให้มีคุณภาพตามหลักวิชาการ ระเบียบที่เกี่ยวข้อง และด้วยความร่วมมือของประชาชนในชุมชนท้องถิ่นนั้น ๆ

#### 4.3 วัตถุประสงค์

1) เพื่อส่งเสริม และสนับสนุนให้เด็กได้รับการดูแลที่ถูกต้องลักษณะ และได้รับการฝึกฝนพัฒนาตามวัยและเต็มตามศักยภาพ

2) เพื่อพัฒนาความพร้อมของเด็กในทุก ๆ ด้านแบบองค์รวม ตามจิตวิทยาพัฒนาการและหลักการจัดการศึกษาปฐมวัย

3) เพื่อกระตุ้นให้ชุมชนมีส่วนร่วมในการจัด และพัฒนาความพร้อมของเด็กก่อนเข้าเรียนระดับประถมศึกษา ตลอดจนส่งเสริมให้ครอบครัวเป็นฐานในการเลี้ยงดู และพัฒนาเด็กได้อย่างถูกต้องวิธี

4) เพื่อส่งเสริม สนับสนุนความร่วมมือระหว่างองค์กรปกครองส่วนท้องถิ่นกับชุมชนให้สามารถร่วมกันวางแผน และดำเนินงานให้บรรลุเป้าหมายได้

5) เพื่อแบ่งเบาภาระการอบรมเลี้ยงดูเด็กของผู้ปกครองที่มีรายได้น้อยให้สามารถออกไปประกอบอาชีพได้โดยสะดวก และเป็นการกระจายโอกาสในการพัฒนาความพร้อมสำหรับเด็กทุกคน ให้ได้รับการพัฒนาอย่างทั่วถึง

6) เพื่อให้การบริหารจัดการศูนย์พัฒนาเด็กเล็กเป็นไปอย่างเหมาะสมและมีคุณภาพ

#### 4.3 การจัดตั้งศูนย์พัฒนาเด็กเล็ก

กรณีองค์กรปกครองส่วนท้องถิ่นประสงค์จะจัดตั้งศูนย์พัฒนาเด็กเล็ก ควรมีสถานที่อาคารและดำเนินการตามขั้นตอน ดังนี้

##### 1) สำรวจความต้องการของชุมชน

องค์กรปกครองส่วนท้องถิ่นดำเนินการสำรวจความต้องการของชุมชนในประเด็นดังต่อไปนี้

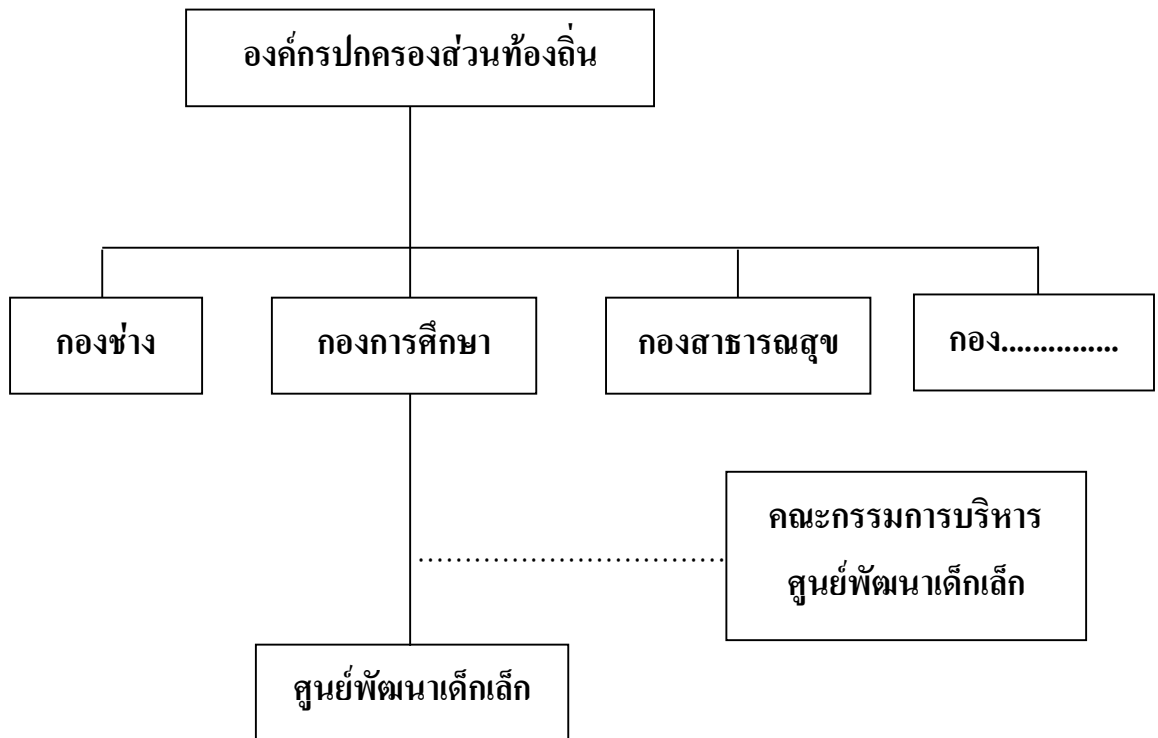
- ความต้องการของชุมชน
- ความต้องการในการส่งเด็กเข้าเรียนควรมีเด็กที่รับบริการ อายุ 3 – 5 ปี ไม่น้อยกว่า 20

คน ขึ้นไป

- ความต้องการให้ศูนย์จัดบริการ



2) รูปแบบการจัดตั้งศูนย์พัฒนาเด็กเล็ก



องค์กรปกครองส่วนท้องถิ่นพิจารณาขอบข่ายให้ผู้ดำรงตำแหน่งบุคลากรทางการศึกษาหรือพนักงานจ้างที่มีคุณสมบัติเพื่อแต่งตั้งเป็นหัวหน้าศูนย์และแต่งตั้งคณะกรรมการบริหารศูนย์พัฒนาเด็กเล็กโดยมีหัวหน้าศูนย์รับผิดชอบการดำเนินงานภายในศูนย์พัฒนาเด็กเล็ก

3) จัดทำแผนดำเนินงานศูนย์พัฒนาเด็กเล็ก และยူติขอความเห็นชอบจากสภาท้องถิ่น ให้องค์กรปกครองส่วนท้องถิ่นจัดทำแผนดำเนินงานศูนย์พัฒนาเด็กเล็ก เพื่อนำเข้าสู่แผนพัฒนาขององค์กรปกครองส่วนท้องถิ่น และจัดทำยูติเพื่อขอรับความเห็นชอบจากสภาท้องถิ่นต่อไป (ตัวอย่างแผนปรากฏในภาคผนวก)

4) จัดทำโครงการจัดตั้งศูนย์พัฒนาเด็กเล็ก

องค์กรปกครองส่วนท้องถิ่นจัดทำโครงการจัดตั้งศูนย์พัฒนาเด็กเล็ก เพื่อเสนอขอรับงบประมาณในการดำเนินการจากผู้มีอำนาจอนุมัติ (ตัวอย่างโครงการปรากฏในภาคผนวก)

5) จัดทำระเบียบ/ข้อบังคับขององค์กรปกครองส่วนท้องถิ่นว่าด้วยศูนย์พัฒนาเด็กเล็ก

องค์กรปกครองส่วนท้องถิ่นจัดทำระเบียบ หรือข้อบังคับขององค์กรปกครองส่วนท้องถิ่นว่าด้วยศูนย์พัฒนาเด็กเล็ก เพื่อให้บุคลากรที่เกี่ยวข้องถือปฏิบัติในการบริหารจัดการศูนย์พัฒนาเด็กเล็ก (ตัวอย่างระเบียบ/ข้อบังคับปรากฏในภาคผนวก)

6) จัดทำประกาศจัดตั้งศูนย์พัฒนาเด็กเล็ก

องค์กรปกครองส่วนท้องถิ่นจัดทำประกาศจัดตั้งศูนย์พัฒนาเด็กเล็กประกาศให้สาธารณชนทราบ (ตัวอย่างประกาศปรากฏในภาคผนวก)

#### 7) การยุบ / เลิก หรือรวมศูนย์พัฒนาเด็กเล็ก

เมื่อจำนวนเด็กเล็กที่รับบริการในศูนย์พัฒนาเด็กเล็กมีจำนวนน้อยไม่เพียงพอต่อการจัดชั้นเรียนและกิจกรรมการเรียน หรือกรณีที่ตั้งครุภัณฑ์หรืออสังหาริมทรัพย์ของศูนย์พัฒนาเด็กเล็ก ตั้งแต่ 2 แห่งขึ้นไปเป็นแห่งเดียวกัน ให้คณะกรรมการบริหารศูนย์พัฒนาเด็กเล็ก เป็นผู้พิจารณาเสนอต่อองค์กรปกครองส่วนท้องถิ่น ให้พิจารณายุบเลิกหรือรวมศูนย์พัฒนาเด็กเล็กนั้น ตามความจำเป็นและเหมาะสม โดยผ่านความเห็นชอบของสภาท้องถิ่น และเหมาะสม โดยผ่านความเห็นชอบของสภาท้องถิ่น และเมื่อองค์กรปกครองส่วนท้องถิ่นจัดทำประกาศยุบเลิก หรือรวมศูนย์พัฒนาเด็กเล็กแล้ว ให้รายงานจังหวัดและกรมส่งเสริมการปกครองท้องถิ่นทราบ

#### 4.5 แนวทางการบริหารจัดการศูนย์พัฒนาเด็กเล็ก

การบริหารจัดการศูนย์พัฒนาเด็กเล็ก จะต้องคำนึงถึงขอบข่ายของงานสายการบังคับบัญชาและระเบียบกฎหมายที่เกี่ยวข้อง ทั้งพระราชบัญญัติการศึกษาแห่งชาติ พุทธศักราช 2542 ที่กำหนดให้สถานศึกษาต้องบริหารจัดการให้มีคุณภาพตามมาตรฐานที่กำหนด โดยจะต้องจัดให้มีการประเมินตนเองทุกปี เพื่อตรวจสอบและทบทวนคุณภาพการจัดการการศึกษาของศูนย์พัฒนาเด็กเล็ก ดังนั้น เพื่อให้ศูนย์พัฒนาเด็กเล็กสามารถให้การดูแล และพัฒนาจัดการศูนย์ฯ ให้ครอบคลุมลักษณะงาน ต่อไปนี้

- 1) งานบุคลากรและการบริหารจัดการ
- 2) งานอาคารสถานที่และสิ่งแวดล้อม
- 3) งานวิชาการและกิจกรรมตามหลักสูตร
- 4) งานการมีส่วนร่วมและการสนับสนุนจากชุมชน
- 5) งานธุรการ การเงิน และพัสดุ

ทั้งนี้ หัวหน้าศูนย์พัฒนาเด็กเล็กควรจัดให้มีผู้รับผิดชอบงานดังกล่าวโดยแบ่งและมอบหมายงานตามความถนัด ความสามารถ และลักษณะของงานที่ต้องดำเนินการ ทั้ง 5 งาน อย่างไรก็ตาม ในการจัดแบ่งงานดังกล่าวควรคำนึงถึงความพร้อม และศักยภาพของแต่ละศูนย์ฯ ในองค์กรปกครองส่วนท้องถิ่นขนาดเล็กรวมลักษณะงานวิชาการและงานกิจการนักเรียนเป็นงานกลุ่มเดียวกัน และ/หรือรวมลักษณะงานอาคารสถานที่และสิ่งแวดล้อม กับงานธุรการ การเงิน พัสดุ เป็นกลุ่มงานเดียวกัน เป็นต้น การบริหารงานทั้ง 5 งาน ให้มีคุณภาพมีแนวทางการดำเนินงาน ดังนี้

- 1) งานบุคลากรและการบริหารจัดการ

มีลักษณะงานที่ต้องปฏิบัติ ดังนี้

(1) สรรหา หรือจัดจ้างบุคลากรเพื่อปฏิบัติหน้าที่ในศูนย์พัฒนาเด็กเล็กมีจำนวนตามความจำเป็นและสอดคล้องกับศักยภาพขององค์กรส่วนท้องถิ่น เช่น หัวหน้าศูนย์ ผู้ดูแลเด็ก ผู้ประกอบอาหาร ผู้ทำความสะอาด โดยใช้หลักเกณฑ์การสรรหาการจ้างและต่อสัญญาจ้างตามมาตรฐานและหลักเกณฑ์ทั่วไปที่คณะกรรมการกลางพนักงานส่วนท้องถิ่นกำหนด ยกเว้นกรณีศูนย์อบรมเด็กก่อนเกณฑ์ในวัด/มัสยิด การจ้างและการต่อสัญญาจ้าง ให้คณะกรรมการบริหารศูนย์วัด/มัสยิดเป็นผู้พิจารณาสรรหาและแจ้งให้องค์กรปกครองส่วนท้องถิ่นเป็นผู้จัดจ้าง

(2) กำหนดจำนวนอัตรากำหนดบุคลากร และเงินเดือน ค่าจ้าง ค่าตอบแทน ใน ศูนย์พัฒนาเด็กเล็ก ดังนี้

2.1 ผู้ดูแลเด็ก จำนวนสัดส่วนต่อเด็กเล็ก 1 : 20 หากมีเศษตั้งแต่ 10 คน ขึ้นไป ให้เพิ่มผู้ดูแลเด็กอีก 1 คน

2.2 ผู้ประกอบอาหารกำหนดจำนวนได้ตามความจำเป็น เหมาะสมตาม ฐานะการคลังขององค์กรปกครองส่วนท้องถิ่น

2.3 ผู้ทำความสะอาดกำหนดจำนวนได้ตามขนาดของศูนย์พัฒนาเด็กเล็ก คือ ศูนย์ฯ ขนาดเล็ก (จำนวนเด็กไม่เกิน 200 คน) มีอัตราไม่เกิน 2 คน ศูนย์ฯ ขนาดใหญ่ (จำนวนเด็กตั้งแต่ 200 คนขึ้นไป) มีอัตราไม่เกิน 4 คน ตามฐานะการคลังขององค์กรปกครองส่วนท้องถิ่น

2.4 กำหนดอัตราเงินเดือน ค่าจ้าง ค่าตอบแทน สิทธิหรือสวัสดิการอื่นที่พึงได้รับตามที่มีกฎหมายบัญญัติไว้ ดังนี้

ก) ผู้มีวุฒิการศึกษาภาคบังคับและมัธยมศึกษาปีที่ 6 กำหนดอัตราเดือนละไม่น้อยกว่า 4,880 บาท หากมีประสบการณ์ในการทำงานเกี่ยวกับการพัฒนาเด็กปฐมวัยมาแล้วไม่น้อยกว่า 5 ปี และมีหนังสือรับรองกำหนดอัตราเดือนละไม่น้อยกว่า 5,530 บาท

ข) ผู้ที่มีวุฒิการศึกษาประกาศนียบัตรวิชาชีพ (ปวช.) หรือผู้ที่มีวุฒิประกาศนียบัตรวิชาชีพชั้นสูง (ปวส.) กำหนดอัตราเดือนละไม่น้อยกว่า 5,260 บาท

ค) ผู้ที่มีวุฒิการศึกษาไม่ต่ำกว่าปริญญาตรีทางการศึกษาขึ้นไป สาขาวิชาเอกอนุบาลศึกษาหรือปฐมวัย หรือปริญญาอื่นที่คณะกรรมการกลางพนักงานส่วนท้องถิ่นรับรอง กำหนดอัตราเดือนละไม่น้อยกว่า 7,630 บาท

ง) ผู้ที่มีวุฒิการศึกษาตาม ก) ข) ค) ต้องมีประสบการณ์ในการทำงานเกี่ยวกับการพัฒนาเด็กปฐมวัยมาแล้วไม่น้อยกว่า 2 ปี

จ) สิทธิ หรือสวัสดิการอื่นที่พึงได้รับ

2.5 กำหนดการจัดชั้นเรียนห้องละไม่เกิน 20 คน หากมีเศษเกิน 10 คน ให้จัดเพิ่มได้อีก 1 ห้อง

(3) จัดทำงบประมาณค่าใช้จ่ายด้านบุคลากร เช่น เงินเดือน ค่าจ้าง ค่าตอบแทน สวัสดิการอื่นที่พึงได้รับตามที่มีกฎหมายบัญญัติ ตลอดจนการพัฒนาบุคลากร

(4) กำหนดบทบาทหน้าที่ความรับผิดชอบของบุคลากรในศูนย์พัฒนาเด็กเล็ก

(5) จัดทำระเบียบ ข้อบังคับ และทะเบียนประวัติบุคลากร

(6) นิเทศ อบรม และพัฒนาบุคลากรให้มีความรู้ ความสามารถในหน้าที่ความรับผิดชอบอย่างต่อเนื่อง

(7) บริหารจัดการศูนย์พัฒนาเด็กเล็กด้านอื่น ๆ ผู้บริหารองค์กรปกครองส่วนท้องถิ่น และบุคลากรที่เกี่ยวข้องควรปฏิบัติตามมาตรฐานด้านบุคลากรและการบริหารจัดการศูนย์พัฒนาเด็กเล็กกำหนดไว้

2) งานอาคารสถานที่และสิ่งแวดล้อม

ให้ถือปฏิบัติตามมาตรฐานด้านอาคารสถานที่ สิ่งแวดล้อม และความปลอดภัยของศูนย์พัฒนาเด็กเล็กกำหนดไว้

3) งานวิชาการและกิจกรรมตามหลักสูตร

ให้ถือปฏิบัติตามมาตรฐานศูนย์พัฒนาเด็กเล็ก ด้านวิชาการและกิจกรรมตามหลักสูตรกำหนดไว้

4) งานการมีส่วนร่วมและการสนับสนุนจากชุมชน ให้ถือปฏิบัติตามมาตรฐานศูนย์

พัฒนาเด็กเล็กด้านการมีส่วนร่วมและการสนับสนุนจากชุมชน

5) งานธุรการ การเงิน และพัสดุ มีลักษณะงานที่ต้องปฏิบัติ ดังนี้

- งานพัสดุ เป็นการจัดทำ จัดซื้อ จัดหาและจำหน่ายทะเบียนพัสดุ รวมทั้งเสนอความต้องการให้องค์กรปกครองส่วนท้องถิ่นดำเนินการ

- งานธุรการ และสารบรรณ ได้แก่ การจัดทำข้อมูลสถิติ จัดทำทะเบียนหนังสือรับ - ส่ง การควบคุมและจัดเก็บเอกสาร การจัดทำประกาศและคำสั่ง การจัดทำทะเบียนนักเรียน การรับสมัครนักเรียน

- งานการเงิน ได้แก่ การจัดทำงบประมาณ การทำบัญชีการเงิน การเบิกจ่ายเงิน ซึ่งศูนย์พัฒนาเด็กเล็กจะถือปฏิบัติเกี่ยวกับรายรับ - จ่ายตามระเบียบขององค์กรปกครองส่วนท้องถิ่น และกฎหมายที่เกี่ยวข้อง

4.6 ให้สำนัก/กองการศึกษาขององค์กรปกครองส่วนท้องถิ่นเป็นหน่วยงานซึ่งมีหน้าที่ความรับผิดชอบในการดำเนินงานศูนย์พัฒนาเด็กเล็กขององค์กรปกครองส่วนท้องถิ่นให้เป็นไปตามนโยบาย ระเบียบ และมาตรฐานที่กำหนด

สำหรับการจัดเก็บค่าใช้จ่ายจากผู้ปกครองให้อุ่น โลมใช้ระเบียบกระทรวงมหาดไทยว่าด้วยเงินบำรุงการศึกษาของหน่วยงานต้นสังกัด และระเบียบอื่น ๆ ที่เกี่ยวข้อง

5. กรณีเป็นศูนย์พัฒนาเด็กเล็กที่องค์กรปกครองส่วนท้องถิ่นรับถ่ายโอนจากส่วนราชการต่าง ๆ ให้องค์กรปกครองส่วนท้องถิ่นรับผิดชอบในการบริหารและดำเนินงานตามแนวทางที่กำหนดในมาตรฐานด้านบุคลากรและการบริหารจัดการศูนย์พัฒนาเด็กเล็กในส่วนที่เกี่ยวข้อง ข้างต้น

# มาตรฐานด้านอาคารสถานที่ ถึงแวดล้อม และความปลอดภัย ของศูนย์พัฒนาเด็กเล็ก

## 1. ด้านอาคารสถานที่

### 1.1 ที่ตั้ง

สถานที่ตั้งศูนย์พัฒนาเด็กเล็ก ควรอยู่ในพื้นที่ซึ่งมีขนาดเหมาะสม และต้องไม่อยู่ในพื้นที่ ซึ่งอาจเสี่ยงต่ออันตราย ได้แก่ บริเวณขนถ่ายแก๊ส น้ำมัน สารเคมี หรือสารพิษ มลภาวะทางอากาศ แสง และเสียงที่มากเกินไปจนก่อความรำคาญ หากไม่สามารถหลีกเลี่ยงได้ ต้องมีมาตรการป้องกันภาวะภัยต่าง ๆ ตามมาตรฐานความจำเป็น และเหมาะสม

### 1.2 จำนวนชั้นของอาคาร

ตัวอาคารศูนย์พัฒนาเด็กเล็ก ควรมีจำนวนชั้นไม่เกิน 2 ชั้น นับจากพื้น หากสูงเกินกว่า 2 ชั้น ต้องมีมาตรการป้องกันอัคคีภัย และอุบัติเหตุต่าง ๆ ที่อาจเกิดขึ้นตามความเหมาะสม และความสูงของตัวห้อง ไม่ควรน้อยกว่า 2.40 เมตร นับจากพื้นถึงเพดาน

### 1.3 ทางเข้า – ออก และประตูหน้าต่างต่าง ๆ

ทางเข้า – ออก จากตัวอาคาร ต้องมีความเหมาะสม สามารถเคลื่อนย้ายเด็กออกจากตัวอาคาร ได้สะดวก หากเกิดอุบัติเหตุหรือเหตุร้ายแรงใด ๆ ขึ้น โดยอย่างน้อยต้องมีทางเข้า – ออก 2 ทาง และแต่ละทางนั้น ควรมีความกว้างประมาณ 80 เซนติเมตร

### 1.4 ประตู - หน้าต่าง

ประตู – หน้าต่าง ต้องมีความแข็งแรง อยู่ในสภาพใช้งานได้ดี มีขนาด และจำนวนเหมาะสมกับขนาดพื้นที่ของห้อง และความสูงของหน้าต่าง ควรอยู่ที่ประมาณ 80.00 เซนติเมตร นับจากพื้นให้เด็กมองเห็นสิ่งแวดล้อมได้กว้างและชัดเจน นอกจากนี้ บริเวณประตู – หน้าต่าง ๆ ไม่ควรมีสสิ่งกีดขวางใด ๆ มาปิดกั้น ช่องทางลม และแสงสว่าง

### 1.5 พื้นที่ใช้สอย

พื้นที่ใช้สอย ต้องจัดให้มีบริเวณพื้นที่ในอาคารที่สะอาด ปลอดภัย และเพียงพอเหมาะสมกับการปฏิบัติกิจกรรมของเด็ก เช่น การเล่น การเรียนรู้ การรับประทานอาหาร และการนอน โดยแยกเป็นสัดส่วนจากห้องประกอบอาหาร ห้องส้วม และที่พักของเด็กป่วย โดยเฉลี่ยประมาณ 2.00 ตารางเมตร ต่อเด็ก 1 คน นอกจากนี้พื้นที่สำหรับจัดกิจกรรมพัฒนาเด็กอาจจัดแยกเป็นห้องเฉพาะ หรือจัดรวมเป็นห้องเอนกประสงค์ที่ใช้สำหรับจัดกิจกรรมที่หลากหลายโดยใช้พื้นที่เดียวกันแต่ต่างเวลา และอาจปรับเปลี่ยนวัสดุอุปกรณ์ หรือย้ายเครื่องเรือนตามความเหมาะสม และข้อจำกัดของพื้นที่ ดังนี้

1.5.1 บริเวณพื้นที่สำหรับการนอน ต้องคำนึงถึงความสะดวกเป็นหลัก อากาศถ่ายเทได้สะดวก และอุปกรณ์เครื่องใช้เหมาะสมกับจำนวนเด็ก มีพื้นที่เฉลี่ยประมาณ 2.00 ตารางเมตร ต่อเด็ก 1 คน โดยมีแนวทางในการจัดดำเนินการ ดังนี้

- จัดให้มีการระบายอากาศที่ดี ปลอดโปร่ง ไม่มีเสียงรบกวน และแสงสว่างไม่จ้าเกินไป
- อุปกรณ์เครื่องนอนต่าง ๆ มีความสะอาด โดยนำไปซักฟุน ตากแดดอย่างน้อยสัปดาห์ละ 1 ครั้ง
- จัดแยกเครื่องนอน หมอน ผ้าห่ม สำหรับเด็กแต่ละคน โดยเขียนหรือปักชื่อไว้ ไม่ใช่ร่วมกัน

เพื่อป้องกันการแพร่กระจายของเชื้อโรค

- หมั่นตรวจตราดูแลไม่ให้มีสัตว์ หรือแมลงต่าง ๆ มารบกวน ในบริเวณพื้นที่สำหรับการนอน

1.5.2 บริเวณพื้นที่สำหรับการเล่นและพัฒนาเด็ก ควรออกแบบให้มีพื้นที่สำหรับการเรียนรู้ รวมกลุ่มและแยกกลุ่มย่อยในกิจกรรมการเรียนรู้อิสระ การเล่นสร้างสรรค์หรือการอ่านหนังสือ เล่นต่อแท่งไม้ที่ต้องการมุมเงียบ และมีพื้นที่สำหรับการเล่นที่ละเอียดหรือเปียกต้องคำนึงถึงความปลอดภัยของเด็กเป็นหลัก โดยมีวัสดุอุปกรณ์ที่ป้องกันการเกิดอุบัติเหตุ และมีอุปกรณ์ หรือเครื่องเล่นที่ส่งเสริมพัฒนาการ และการเรียนรู้ของเด็ก

1.5.3 บริเวณพื้นที่รับประทานอาหาร ต้องคำนึงถึงความปลอดภัยเป็นหลัก มีอากาศถ่ายเทได้ โดยสะดวก มีแสงสว่างพอเหมาะ มีอุปกรณ์เครื่องใช้ที่เพียงพอ และเหมาะสมกับจำนวนเด็ก ทั้งนี้ บริเวณห้องอาหาร โต๊ะ เก้าอี้ ที่ใช้สำหรับรับประทานอาหาร ต้องทำความสะอาดอย่างสม่ำเสมอ และควรจัดให้มีวัสดุอุปกรณ์ต่าง ๆ ที่ใช้มีขนาดเหมาะสมกับตัวเด็ก มีสภาพแข็งแรง และใช้งานได้ดี

1.5.4 บริเวณที่พักเด็กป่วย ต้องแยกเป็นสัดส่วน มีอุปกรณ์ปฐมพยาบาล ตู้ยา เครื่องเวชภัณฑ์ที่จำเป็น และเด็กต้องอยู่ในสายตาของผู้ดูแลตลอดเวลา กรณีไม่สามารถจัดห้องพักเด็กป่วยเป็นการเฉพาะได้ ต้องจัดให้มีที่พักเด็กป่วยแยกเป็นสัดส่วนตามความเหมาะสม

1.5.5 บริเวณสถานที่ประกอบอาหารหรือห้องครัว ต้องแยกห่างจากบริเวณพื้นที่สำหรับเด็กพอสมควร และมีเครื่องใช้ที่จำเป็น รวมทั้งที่ล้าง และเก็บภาชนะเครื่องใช้ต่าง ๆ ที่ถูกสุขลักษณะ โดยเน้นเรื่องความปลอดภัยและความปลอดภัยเป็นหลัก

1.5.6 บริเวณพื้นที่สำหรับใช้ทำความสะอาดตัวเด็ก ต้องจัดให้มีบริเวณที่ใช้สำหรับทำความสะอาดตัวเด็ก และมีอุปกรณ์ที่จำเป็นตามสมควร อย่างน้อยต้องมีที่ล้างมือและแปรงสีฟัน ในขนาดและระดับความสูงที่เหมาะสมกับเด็กปฐมวัย ในกรณีที่มีห้องอาบน้ำ จะต้องมีแสงสว่างเพียงพอ มีอากาศถ่ายเทได้ โดยสะดวก และพื้นไม่ลื่น

1.5.7 ห้องส้วมสำหรับเด็ก ต้องจัดให้มีห้องส้วมสำหรับเด็ก โดยเฉลี่ย 1 แห่ง ต่อเด็ก 10 – 12 คน โถส้วมมีขนาดเหมาะสมกับตัวเด็ก โดยมีฐานส้วมที่เด็กสามารถก้าวขึ้นได้ง่ายมีแสงสว่างเพียงพอ อากาศถ่ายเทได้สะดวกและพื้นไม่ลื่น หากมีประตูจะต้องไม่ใส่กลอน หรือกุญแจ และมีส่วนสูงที่สามารถมองเห็นเด็กได้จากภายนอกและไม่ควรไกลจากห้องพัฒนาเด็ก หากห้องส้วมอยู่ภายนอกอาคาร จะต้องไม่ตั้งอยู่ในที่ลับตาคน กรณีที่ไม่สามารถทำห้องส้วมสำหรับเด็กเป็นการเฉพาะได้ อาจดัดแปลงห้องส้วมที่มีอยู่แล้วให้เหมาะสม และปลอดภัยสำหรับเด็ก

1.5.8 ห้องเอนกประสงค์ สำหรับใช้จัดกิจกรรมพัฒนาเด็ก การรับประทานอาหาร หรือการนอน คำนึงถึงความปลอดภัย และการจัดพื้นที่ใช้สอยให้เหมาะสมกับลักษณะของกิจกรรม หากเป็นอาคารชั้นเดียว

ต้องมีฝ้าใต้หลังคา หากเป็นอาคารที่มีมากกว่า 1 ชั้น ควรจัดให้ชั้นบนสุดมีฝ้าใต้หลังคา โดยมีความสูงจากพื้นถึงเพดานไม่น้อยกว่า 2.40 เมตร แต่กรณีที่มีความสูงเกินกว่า 2.40 เมตร อาจไม่มีฝ้าใต้เพดานก็ได้

1.5.9 บริเวณพื้นที่เก็บสิ่งปฏิกูล จะต้องมียุ้งที่เก็บสิ่งปฏิกูลทั้งภายใน และภายนอกตัวอาคาร โดยมีจำนวนและขนาดเพียงพอ ถูกสุขลักษณะ และมีการกำจัดสิ่งปฏิกูลทุกวัน

1.5.10 บันได ควรมีความกว้างแต่ละช่วง ไม่น้อยกว่า 1.00 เมตร ลูกตั้งของบันได สูงไม่เกิน 17.50 เซนติเมตร ลูกนอนกว้างไม่น้อยกว่า 20.00 เซนติเมตร บันไดทุกชั้นมีราวและลูกกรงไม่น้อยกว่า 90.00 เซนติเมตร มีราวเดี่ยว เหมาะสำหรับเด็ก ได้เกาะขึ้นบันได และระยะห่างของลูกกรง ต้องไม่เกิน 17.00 เซนติเมตร เครื่องใช้เฟอร์นิเจอร์ควรมีระดับความสูง และขนาดที่เหมาะสมกับเด็กปฐมวัย ให้เด็กสามารถเข้าถึง และใช้ประโยชน์ได้อย่างสม่ำเสมอด้วยตนเอง โดยคำนึงถึงความปลอดภัยของเด็กเป็นสิ่งสำคัญ

## 2. ด้านสิ่งแวดล้อม

### 2.1 ภายในอาคาร

#### 2.1.1 แสงสว่าง

ควรเป็นแสงสว่างจากธรรมชาติ สม่ำเสมอทั่วทั้งห้อง เอื้ออำนวยต่อการจัดกิจกรรม เพื่อพัฒนาเด็ก เช่น มีแสงสว่างเพียงพอ ในการอ่านหนังสือได้อย่างสบายตา เป็นต้น ไม่ควรให้เด็กอยู่ในห้องที่ใช้แสงสว่างจากไฟฟ้าต่อเนื่องนานกว่า 2 – 3 ชั่วโมง เพราะจะทำให้เกิดภาวะเครียดและมีผลถึงฮอร์โมนการเติบโตของเด็ก (Lieberman ,1991)

#### 2.1.2 เสียง

เสียงต้องอยู่ในระดับที่ไม่ดังเกิน (ระหว่าง 60 – 80 เดซิเบล) อาคารควรจะต้องอยู่ในบริเวณที่มีระดับเสียงเหมาะสม

#### 2.1.3 การถ่ายเทอากาศ

ควรมีอากาศถ่ายเทได้สะดวก โดยมีพื้นที่ของหน้าต่าง ประตู และช่องลมรวมกันแล้วไม่น้อยกว่า ร้อยละ 20 ของพื้นที่ห้อง กรณีที่เป็นห้องกระจกหรืออยู่ในบริเวณโรงงานที่มีมลพิษ ต้องติดตั้งเครื่องฟอกอากาศและมีเครื่องปรับอากาศอย่างเหมาะสม สำหรับบริเวณที่มีเด็กอยู่ต้องเป็นเขตปลอดบุหรี่

### 2.2 ภายนอกอาคาร

#### 2.2.1 รั้ว

ควรมีรั้วกันบริเวณ ให้เป็นสัดส่วน เพื่อความปลอดภัยของเด็ก และควรมีทางเข้า - ออกไม่น้อยกว่า 2 ทาง กรณีมีทางเดียวต้องมีความกว้างไม่น้อยกว่า 2.00 เมตร

#### 2.2.2 สภาพแวดล้อมและมลภาวะ

ควรมีสภาพแวดล้อมที่ปลอดภัย ถูกสุขลักษณะ และควรตั้งอยู่ห่างจากแหล่งอบายมุข ฝุ่นละออง กลิ่น หรือเสียงที่รบกวน มีการจัดระบบสุขาภิบาล การระบายน้ำ การระบายอากาศ และการจัดเก็บสิ่งปฏิกูลให้เหมาะสม ไม่ปล่อยให้เป็นแหล่งเพาะ หรือแพร่เชื้อโรค โดยเฉพาะควรกำจัดสิ่งปฏิกูลทุกวัน

### 2.2.3 พื้นที่เล่นกลางแจ้ง

ต้องมีพื้นที่เล่นกลางแจ้ง เฉลี่ยไม่น้อยกว่า 2.00 ตารางเมตร ต่อจำนวนเด็ก 1 คน โดยจัดให้มีเครื่องเล่นกลางแจ้งที่ปลอดภัย และมีพอสสมควรกับจำนวนเด็ก ในกรณีที่ไม่สามารถจัดให้มีที่เล่นกลางแจ้ง เป็นการเฉพาะ หรือในสถานที่อื่น ๆ ได้ ก็ควรปรับใช้ในบริเวณที่ร่มแทน โดยมีพื้นที่ตามเกณฑ์กำหนดหรืออาจจะจัดกิจกรรมกลางแจ้งสำหรับเด็กในสถานที่อื่น ๆ ที่เหมาะสม เช่น ในบริเวณวัด หรือในสวนสาธารณะ เป็นต้น โดยต้องให้เด็กปฐมวัยมีกิจกรรมกลางแจ้งอย่างน้อย 1 ชั่วโมง ในแต่ละวัน (Lieberman ,1991)

### 2.2.4 ระเบียง

ต้องมีความกว้างของระเบียงไม่น้อยกว่า 1.50 เมตร และหากมีที่นั่งตามระเบียงด้วย ระเบียงต้องกว้างไม่น้อยกว่า 1.75 เมตร ของระเบียงต้องสูงจากที่นั่งไม่น้อยกว่า 70.00 เซนติเมตร นอกจากนี้ควรสอบสภาพความคงทน แข็งแรง และสภาพการใช้งานปลอดภัยสำหรับเด็กด้วย

## 3. ด้านความปลอดภัย

### 3.1 มาตรการป้องกันความปลอดภัย

3.1.1 ติดตั้งระบบและอุปกรณ์ในการรักษาความปลอดภัย หรือเครื่องตัดไฟภายในบริเวณอาคาร

3.1.2 ติดตั้งเครื่องดับเพลิงอย่างน้อย 1 เครื่อง ในแต่ละชั้นของอาคาร

3.1.3 ติดตั้งปลั๊กไฟให้สูงจากพื้นไม่น้อยกว่า 1.50 เมตร ถ้าติดตั้งต่ำกว่าที่กำหนด จะต้องมียาปิดครอบ เพื่อป้องกันไม่ให้เด็กเล่นได้ และควรหลีกเลี่ยงการใช้สายไฟต่อพ่วง

3.1.4 หลีกเลี่ยงเครื่องใช้ไฟฟ้า และอุปกรณ์ต่าง ๆ ซึ่งทำด้วยวัสดุที่แตกหักง่าย หรือแหลมคม หากเป็นไม้ ต้องไม่เสี้ยนไม้ หรือแหลมคม

3.1.5 จัดให้มีตู้เก็บยา และเครื่องเวชภัณฑ์สำหรับการปฐมพยาบาล วางไว้อยู่ในที่สูง สะดวกต่อการหยิบใช้ และเก็บไว้ในที่ปลอดภัยให้พ้นมือเด็ก

3.1.6 ใช้วัสดุกันลื่น ในบริเวณห้องน้ำ-ห้องส้วม และเก็บสารจำพวกเคมี หรือน้ำยาทำความสะอาดไว้ในที่ปลอดภัย ให้พ้นมือเด็ก

3.1.7 ไม่มีหลุม หรือบ่อน้ำ ที่อาจเป็นอันตรายต่อเด็กในบริเวณโดยรอบตัวอาคาร รวมทั้งไม่ควรปลูกต้นไม้ที่มีหนามแหลมคม

3.1.8 มีระบบการล็อคประตูในการเข้า – ออกนอกบริเวณอาคาร สำหรับเจ้าหน้าที่เปิด - ปิดได้ ควรมีกริ่งสัญญาณเรียกไว้ที่หน้าประตู สำหรับห้องครัว และที่ประกอบอาหาร ควรมีประตูเปิด - ปิดที่ปลอดภัย เด็กเข้าไปไม่ได้

3.1.9 ติดตั้งอุปกรณ์เพื่อป้องกันพาหะนำโรค และมีมาตรการป้องกันด้านสุขอนามัย

3.1.10 มีตู้ หรือชั้นเก็บวัสดุอุปกรณ์ และสื่อการเรียนรู้ที่แข็งแรง มั่นคง สำหรับวัสดุอุปกรณ์ ที่อาจเป็นอันตรายต่อเด็กนั้น ควรจัดแยกให้พ้นมือเด็ก



3.1.11 เครื่องใช้เฟอร์นิเจอร์ ควรมีระดับความสูงและขนาดที่เหมาะสมกับเด็กปฐมวัยให้เด็กสามารถใช้ประโยชน์ได้อย่างสม่ำเสมอด้วยตนเอง

### 3.2 มาตรการเตรียมความพร้อมรับสถานการณ์ฉุกเฉิน

3.2.1 มีการฝึกซ้อมสำหรับการป้องกันอุบัติภัยอย่างสม่ำเสมอ ไม่น้อยกว่าปีละ 1 ครั้ง

3.2.2 มีการฝึกอบรมบุคลากร ในเนื้อหาด้านการปฐมพยาบาลเบื้องต้น การป้องกันอุบัติภัยและความเจ็บป่วยฉุกเฉินของเด็ก

3.2.3 มีหมายเลขโทรศัพท์ฉุกเฉินของส่วนราชการต่าง ๆ เช่น สถานีตำรวจหน่วยป้องกันและบรรเทาสาธารณภัย โรงพยาบาล ไว้เพื่อติดต่อได้อย่างทันท่วงที กรณีเกิดเหตุการณ์คับขัน หรือจำเป็นที่อาจเป็นอันตรายต่อเด็ก และควรมีอุปกรณ์ เครื่องมือเครื่องใช้สำหรับการปฐมพยาบาลติดประจำไว้ในที่เปิดเผย

3.2.4 มีสมุดบันทึกข้อมูลสุขภาพ และพัฒนาการของเด็กประจำไว้ กรณีอาจต้องพาเด็กไปพบแพทย์

# มาตรฐานด้านวิชาการ และกิจกรรมตามหลักสูตรของศูนย์พัฒนาเด็ก

การศึกษาในศูนย์พัฒนาเด็กเล็ก เป็นการจัดการศึกษาในลักษณะของการอบรมเลี้ยงดูและการให้การศึกษาไปพร้อม ๆ กัน เด็กจะได้รับการพัฒนาทั้งด้านร่างกาย อารมณ์ จิตใจ สังคม และสติปัญญาตามวัยและความสามารถของแต่ละบุคคล โดยมีจุดมุ่งหมายซึ่งถือเป็นมาตรฐาน ดังนี้

## 1. คุณลักษณะที่พึงประสงค์

- 1.1 ร่างกายเจริญเติบโตตามวัย และมีสุขนิสัยที่ดี
- 1.2 กล้ามเนื้อใหญ่และกล้ามเนื้อเล็กแข็งแรง ใช้ได้อย่างคล่องแคล่วและประสานสัมพันธ์กัน
- 1.3 มีสุขภาพจิตดี และมีความสุข
- 1.4 มีคุณธรรม จริยธรรม และมีจิตใจที่ดีงาม
- 1.5 ชื่นชมและแสดงออกทางศิลปะ ดนตรี การเคลื่อนไหว และรักการออกกำลังกาย
- 1.6 ช่วยเหลือตนเองได้เหมาะสมกับวัย
- 1.7 รักธรรมชาติ สิ่งแวดล้อม วัฒนธรรม และความเป็นไทย
- 1.8 อยู่ร่วมกับผู้อื่นได้อย่างมีความสุข และปฏิบัติตนเป็นสมาชิกที่ดีของสังคม
- 1.9 ใช้ภาษาสื่อสารได้เหมาะสมกับวัย
- 1.10 มีความสามารถในการคิด และการแก้ปัญหาได้เหมาะสมกับวัย
- 1.11 มีจินตนาการและความคิดสร้างสรรค์
- 1.12 มีเจตคติที่ดีต่อการเรียนรู้ และมีทักษะในการแสวงหาความรู้

## 2. คุณลักษณะตามวัย

เป็นความสามารถตามวัยหรือพัฒนาการตามธรรมชาติ เมื่อเด็กมีอายุถึงวัยนั้น ๆ ซึ่งคุณลักษณะตามวัยที่สำคัญของเด็ก มีดังนี้

### 2.1 พัฒนาการด้านร่างกาย

- อายุ 3 ปี ได้แก่ กระโดดขึ้นลงอยู่กับที่ได้ รับลูกบอลด้วยมือและลำตัวได้เดินขึ้นบันไดสลับเท้าได้ เขียนรูปร่างกลมตามแบบได้ ใช้กรรไกรมือเดียวได้ เป็นต้น
- อายุ 4 ปี ได้แก่ กระโดดขาเดียวอยู่กับที่ได้ รับลูกบอลด้วยมือและลำตัวได้เดินขึ้น-ลงบันไดสลับเท้าได้ ตัดกระดาษเป็นเส้นตรงได้ เขียนรูปสี่เหลี่ยมตามแบบได้กระชับกระเฉงไม่ชอบอยู่เฉย เป็นต้น
- อายุ 5 ปี ได้แก่ กระโดดขาเดียวไปข้างหน้าอย่างต่อเนื่องได้ รับลูกบอลที่กระดอนขึ้นจากพื้นได้ด้วยมือทั้งสอง ขึ้น-ลงบันไดสลับเท้าได้อย่างคล่องแคล่ว เขียนรูปสามเหลี่ยมตามแบบได้ ตัดกระดาษตามแนวเส้นโค้งที่กำหนด ใช้กล้ามเนื้อเล็กได้ดี เช่น ดึงกระดาษ ผูกเชือกทรงเท้า ฯลฯ

## 2.2 พัฒนาการด้านอารมณ์ และจิตใจ

- อายุ 3 ปี ได้แก่ แสดงอารมณ์ตามความรู้สึก ชอบที่จะให้ผู้ใหญ่พอใจและได้รับคำชม กลัวการพลัดพรากจากผู้เลี้ยง เป็นต้น
- อายุ 4 ปี ได้แก่ แสดงออกทางอารมณ์ได้เหมาะสมกับบางสถานการณ์เริ่มรู้จักชื่นชมความสามารถและผลงานของตนเอง และผู้อื่น ชอบท้าทายผู้ใหญ่ ต้องการให้มีคนฟัง คนสนใจ เป็นต้น
- อายุ 5 ปี ได้แก่ แสดงอารมณ์ได้สอดคล้องกับสถานการณ์อย่างเหมาะสมชื่นชมความสามารถและผลงานของตนเอง และผู้อื่น ยึดตนเองเป็นศูนย์กลางน้อยลง เป็นต้น

## 2.3 พัฒนาการด้านสังคม

- อายุ 3 ปี ได้แก่ รับประทานอาหารได้ด้วยตนเอง ชอบเล่นแบบคู่ขนาด (เล่นของชนิดเดียวกัน แต่ต่างคนต่างเล่น) เล่นสมมติได้รู้จักรอคอย เป็นต้น
- อายุ 4 ปี ได้แก่ แต่งตัวได้ด้วยตนเอง ไปห้องส้วมได้เอง เล่นร่วมกับคนอื่นได้ รอคอยตามลำดับก่อน - หลัง แบ่งของให้คนอื่น เก็บของเล่นเข้าที่ได้ เป็นต้น
- อายุ 5 ปี ได้แก่ ปฏิบัติกิจวัตรประจำวันได้ด้วยตนเอง เล่นหรือทำงาน โดยมีจุดมุ่งหมาย ร่วมกับผู้อื่น ได้ พบผู้ใหญ่รู้จักไหว้ ทำความเคารพ รู้จักขอบคุณเมื่อรับของจากผู้ใหญ่ รับผิดชอบงานที่ได้รับมอบหมาย เป็นต้น

## 2.4 พัฒนาการด้านสติปัญญา

- อายุ 3 ปี ได้แก่ สำหรับสิ่งต่าง ๆ ที่เหมือนกัน และต่างกัน ได้ บอกชื่อของตนเองได้ ขอความช่วยเหลือเมื่อมีปัญหา สนทนาโต้ตอบ/เล่าเรื่องด้วยประโยคสั้น ๆ ได้ สนใจนิทานและเรื่องราวต่าง ๆ ร้องเพลง ท่องคำกลอน คำคล้องจองต่าง ๆ และแสดงท่าเลียนแบบได้รู้จักใช้คำถาม “อะไร” สร้างผลงานตามความคิดของตนเองอย่างง่าย ๆ เป็นต้น
- อายุ 4 ปี ได้แก่ จำแนกสิ่งต่าง ๆ ด้วยประสาทสัมผัสทั้ง 5 ได้ บอกชื่อและนามสกุลของตนเองได้ พยายามแก้ปัญหาด้วยตนเองหลังจากได้รับคำชี้แนะ สนทนาโต้ตอบ/เล่าเรื่องใช้คำถาม “ทำไม” เป็นต้น
- อายุ 5 ปี ได้แก่ บอกความแตกต่างของกลิ่น สี เสียง รส รูปร่าง จัดหมวดหมู่สิ่งของได้ บอกชื่อ - สกุล อายุ ตนเองได้ พยายามหาวิธีแก้ปัญหาด้วยตนเอง สนทนาโต้ตอบ - เล่าเรื่องได้ สร้างผลงานตามความคิดตนเอง โดยมีรายละเอียดเพิ่มขึ้น เริ่มเข้าใจสิ่งเป็นนามธรรม นับปากเปล่าได้ถึง 20 เป็นต้น

## 3 การจัดประสบการณ์

การจัดประสบการณ์สำหรับเด็กปฐมวัย อายุ 3 – 5 ปี (ไม่จัดเป็นรายวิชาแต่จัดในรูปของกิจกรรมบูรณาการผ่านการเล่น) เพื่อให้เด็กเรียนรู้จากประสบการณ์ตรง เกิดความรู้ ทักษะ คุณธรรม จริยธรรม รวมทั้งเกิดการพัฒนาด้านร่างกาย อารมณ์ จิตใจ สังคม และสติปัญญา โดยมีหลักการ และแนวทางการจัดประสบการณ์ ดังนี้

### 3.1 หลักการจัดประสบการณ์

3.1.1 จัดประสบการณ์การเล่น และการเรียนรู้เพื่อพัฒนาเด็ก โดยองค์รวมและอย่างต่อเนื่อง

3.1.2 เน้นเด็กเป็นสำคัญ สนองความต้องการ ความสนใจ ความแตกต่างระหว่างบุคคลและบริบทของสังคมที่เด็กอาศัยอยู่

3.1.3 จัดให้เด็กได้รับการพัฒนาโดยให้ความสำคัญทั้งกับกระบวนการและส่วนหนึ่งของการจัดประสบการณ์

3.1.4 จัดการประเมินพัฒนาการให้เป็นกระบวนการอย่างต่อเนื่อง และเป็นส่วนหนึ่งของการจัดประสบการณ์

3.1.5 ให้ผู้ปกครองและชุมชน มีส่วนร่วมในการพัฒนาเด็ก

### 3.2 แนวทางการจัดประสบการณ์

3.2.1 จัดประสบการณ์สอดคล้องกับจิตวิทยาพัฒนาการ คือ เหมาะสมกับอายุ วุฒิภาวะ และระดับพัฒนาการ เพื่อให้เด็กทุกคนได้พัฒนาเต็มตามศักยภาพ

3.2.2 จัดประสบการณ์สอดคล้องกับลักษณะการเรียนรู้ของเด็กวัยนี้ คือ เด็กได้ลงมือกระทำ เรียนรู้ผ่านประสาทสัมผัสทั้ง 5 ได้เคลื่อนไหว สำรวจ เล่น สังเกต สืบค้น ทดลอง และคิดแก้ปัญหาได้ด้วยตนเอง

3.2.3 จัดประสบการณ์ในรูปแบบบูรณาการ คือ บูรณาการทั้งทักษะและสาระการเรียนรู้

3.2.4 จัดประสบการณ์ให้เด็กได้ริเริ่มคิด วางแผน ตัดสินใจ ลงมือกระทำและนำเสนอคิด โดยผู้สอนเป็นผู้สนับสนุน อำนวยความสะดวก และเรียนรู้ร่วมกับเด็ก

3.2.5 จัดประสบการณ์ให้เด็กมีปฏิสัมพันธ์กับเด็กอื่นกับผู้ใหญ่ ภายใต้สภาพแวดล้อมที่เอื้อต่อการเรียนรู้ บรรยากาศที่อบอุ่นมีความสุข และเรียนรู้การทำกิจกรรมแบบร่วมมือในลักษณะต่าง ๆ กัน

3.2.6 จัดประสบการณ์ให้เด็กมีปฏิสัมพันธ์กับสื่อและแหล่งการเรียนรู้ที่หลากหลาย และอยู่ในวิถีของเด็ก

3.2.7 จัดประสบการณ์ที่ส่งเสริมลักษณะนิสัยที่ดี และทักษะการใช้ชีวิตประจำวัน ตลอดจนสอดแทรกคุณธรรม จริยธรรมให้เป็นส่วนหนึ่งของการจัดประสบการณ์การเรียนรู้อย่างต่อเนื่อง

3.2.8 จัดประสบการณ์ทั้งในลักษณะที่วางแผนไว้ล่วงหน้า และแผนที่เกิดขึ้นในสภาพจริง โดยไม่ได้คาดการณ์ไว้

3.2.9 ผู้ปกครองและชุมชนมีส่วนร่วมในการจัดประสบการณ์ ทั้งการวางแผน สนับสนุน สื่อการสอน การเข้าร่วมกิจกรรม และการประเมินพัฒนาการ

3.2.10 จัดทำสารนิทัศน์ ด้วยการรวบรวมข้อมูลเกี่ยวกับพัฒนาการและการเรียนรู้ของเด็ก เป็นรายบุคคล นำมาไว้ตรงต่อง และใช้ให้เป็นประโยชน์ต่อการพัฒนาเด็ก และการวิจัยในชั้นเรียน

#### 4. การจัดกิจกรรมประจำวัน

กิจกรรมสำหรับเด็กอายุ 3 – 5 ปี สามารถนำมาจัดเป็นกิจกรรมประจำวันได้หลายรูปแบบ ซึ่งเป็นการช่วยให้ทั้งผู้สอนและเด็กทราบว่าแต่ละวันจะทำกิจกรรมอะไร เมื่อใดและอย่างไร การจัดกิจกรรมประจำวันมีหลักการจัดและขอบข่ายของกิจกรรมประจำวัน ดังนี้

##### 4.1 หลักการจัดกิจกรรมประจำวัน

4.1.1 กำหนดระยะเวลาในการจัดกิจกรรมแต่ละกิจกรรมให้เหมาะสมกับวัยของเด็กในแต่ละวัน

4.1.2 กิจกรรมที่ต้องใช้ความคิด ทั้งในกลุ่มเล็กและกลุ่มใหญ่ ไม่ควรใช้เวลาต่อเนื่องนานเกินกว่า 20 นาที

4.1.3 กิจกรรมที่เด็กมีอิสระเลือกเล่นเสรี เช่น การเล่นตามมุม การเล่นกลางแจ้ง ฯลฯ ใช้เวลาประมาณ 40 - 60 นาที

4.1.4 กิจกรรมควรมีความสมดุลระหว่างกิจกรรมในห้องและนอกห้องกิจกรรมที่ใช้กล้ามเนื้อใหญ่และกล้ามเนื้อเล็ก กิจกรรมที่เป็นรายบุคคล กลุ่มย่อยและกลุ่มใหญ่ กิจกรรมที่เด็กเป็นผู้ริเริ่มและผู้สอนเป็นผู้ริเริ่ม และกิจกรรมที่ใช้กำลังและไม่ใช้กำลังจัดให้ครบทุกประเภท ทั้งนี้กิจกรรมที่ต้องออกกำลังกายควรจัดสลับกับกิจกรรมที่ไม่ต้องออกกำลังมากนัก เพื่อเด็กจะได้ไม่เหนื่อยเกินไป

##### 4.2 ขอบข่ายของกิจกรรมประจำวัน

การเลือกกิจกรรมที่จะนำมาจัดในแต่ละวัน มีกรอบคลุมสิ่งต่อไปนี้

4.2.1 การพัฒนากล้ามเนื้อใหญ่ เพื่อให้เด็กได้พัฒนาความแข็งแรงของกล้ามเนื้อใหญ่ การเคลื่อนไหว และความคล่องแคล่วในการใช้วัยวะต่าง ๆ จึงควรจัดกิจกรรมโดยให้เด็กได้เล่นอิสระกลางแจ้ง เล่นเครื่องเล่นสนาม เคลื่อนไหวร่างกายตามจังหวะดนตรี

4.2.2 การพัฒนากล้ามเนื้อเล็ก เพื่อให้เด็กได้พัฒนาความแข็งแรงของกล้ามเนื้อเล็ก การประสานสัมพันธ์ระหว่างมือและตา จึงควรจัดกิจกรรมโดยให้เด็กได้เล่นเครื่องเล่นสัมผัส เล่นเกม ต่อภาพ ฝึกช่วยเหลือตนเองในการแต่งกาย หยิบจับชิ้นส่วน ใช้อุปกรณ์ ศิลปะ เช่น สีเทียน กรรไกร พู่กัน ดินเหนียว ฯลฯ

4.2.3 การพัฒนาอารมณ์ จิตใจ และปลูกฝังคุณธรรม จริยธรรม เพื่อให้เด็กมีความรู้สึกที่ดีต่อตนเองและผู้อื่น มีความเชื่อมั่น กล้าแสดงออก มีวินัยในตนเอง รับผิดชอบ ซื่อสัตย์ ประหยัด เมตตา กรุณา เอื้อเฟื้อ แบ่งปัน มีมารยาทและปฏิบัติตามวัฒนธรรมไทยและศาสนาที่นับถือ จึงควรจัดกิจกรรมต่าง ๆ ผ่านการเล่นให้เด็กได้มีโอกาสตัดสินใจเลือก ได้รับการตอบสนองตามความต้องการ ได้ฝึกปฏิบัติโดยสอดแทรกคุณธรรม จริยธรรม ตลอดเวลาที่โอกาสเอื้ออำนวย

4.2.4 การพัฒนาสังคมนิสัย เพื่อให้เด็กมีลักษณะนิสัยที่ดี แสดงออกอย่างเหมาะสม และอยู่ร่วมกับผู้อื่นได้อย่างมีความสุข ช่วยเหลือตนเองในการทำกิจวัตรประจำวัน มีนิสัยรักการทำงาน รู้จักระมัดระวังความปลอดภัยของตนเองและผู้อื่น จึงควรจัดให้เด็กได้ปฏิบัติกิจวัตรประจำวันอย่างสม่ำเสมอ

เช่น รับประทานอาหาร พักผ่อนนอนหลับ ขับถ่าย ทำความสะอาดร่างกาย เล่นและทำงานร่วมกับผู้อื่น ปฏิบัติตามกฎกติกาข้อตกลงของส่วนรวม เก็บของเข้าที่เมื่อเล่นหรือทำงานเสร็จ ฯลฯ

4.2.5 การพัฒนาการคิด เพื่อให้เด็กได้พัฒนาความคิดรวบยอด สังเกต จำแนก เปรียบเทียบ จัดหมวดหมู่ เรียงลำดับเหตุการณ์ แก้ปัญหา จึงควรจัดกิจกรรมให้เด็กได้สนทนาอภิปราย แลกเปลี่ยนความคิดเห็น เชิญวิทยากรมาพูดคุยกับเด็ก ค้นคว้าจากแหล่ง ข้อมูลต่าง ๆ ทดลอง ศึกษานอกสถานที่ ประกอบอาหาร หรือจัดให้เด็กได้เล่นเกมการศึกษาที่เหมาะสมกับวัยอย่างหลากหลาย ฝึกการแก้ปัญหาในชีวิตประจำวันและในการทำกิจกรรมทั้งที่เป็นกลุ่มย่อย กลุ่มใหญ่ หรือรายบุคคล

4.2.6 การพัฒนาภาษา เพื่อให้เด็กได้มีโอกาสใช้ภาษาสื่อสารถ่ายทอดความรู้สึกนึกคิด ความรู้ความเข้าใจในสิ่งต่าง ๆ ที่เด็กมีประสบการณ์ จึงควรจัดกิจกรรมทางภาษาให้มีความหลากหลายในสภาพแวดล้อมที่เอื้อต่อการเรียนรู้ มุ่งปลูกฝังให้เด็กรักการอ่านและบุคลากรที่แวดล้อมต้องเป็นแบบอย่างที่ดีในการใช้ภาษา ทั้งนี้ต้องคำนึงถึงหลักการจัดกิจกรรมทางภาษาที่เหมาะสมกับเด็กเป็นสำคัญ

4.2.7 การส่งเสริมจินตนาการและความคิดสร้างสรรค์ เพื่อให้เด็กได้พัฒนาความคิดริเริ่มสร้างสรรค์ ได้ถ่ายทอดอารมณ์ความรู้สึกและเห็นความสวยงามของสิ่งต่าง ๆ รอบตัว โดยใช้กิจกรรมศิลปะและดนตรีเป็นสื่อ ใช้การเคลื่อนไหวและจังหวะตามจินตนาการ ให้ประดิษฐ์สิ่งต่าง ๆ อย่างอิสระตามความคิดริเริ่มสร้างสรรค์ของเด็ก เล่นบทบาทสมมติในมุมเล่นต่าง ๆ เล่นน้ำ เล่นทราย เล่นก่อสร้างสิ่งต่าง ๆ เช่น แท่งไม้ รูปทรงต่าง ๆ ฯลฯ

### 5. โภชนาการสำหรับเด็ก

เพื่อให้เด็กได้รับอาหารที่มีประโยชน์ต่อร่างกาย ส่งผลต่อการเจริญเติบโตของเด็กตามพัฒนาการ ควรส่งเสริมให้เด็กได้รับสารอาหารครบ 5 หมู่ ได้แก่

หมู่อาหาร	อาหาร	ประโยชน์
หมู่ที่ 1 เนื้อสัตว์	ได้แก่ เนื้อสัตว์ต่าง ๆ เช่น หมู วัว เป็ด ไก่ กุ้ง ปลา เครื่องใน เช่น ตับ ปอด หัวใจ ไช้ต่าง ๆ ถั่วเมล็ดแห้งต่าง ๆ เช่น ถั่วเหลือง ถั่วเขียว ถั่วลิสง และอาหารที่ทำจากถั่ว นม และผลิตภัณฑ์จากนม	ช่วยเสริมสร้างและซ่อมแซมร่างกาย ส่วนที่สึกหรอ เครื่องในช่วยสร้างและบำรุงโลหิต นมช่วยสร้างกระดูกและฟัน เนื้อสัตว์ ประเภทอาหารทะเล ช่วยป้องกันโรคคอพอกเด็กอยู่ในวัยเจริญเติบโตต้องการอาหารหมู่นี้มาก
หมู่ที่ 2 ข้าว แป้ง	ได้แก่ ข้าวต่าง ๆ เช่น ข้าวเจ้า ข้าวเหนียว แป้งต่าง ๆ เช่น แป้งข้าวเจ้า แป้งมันสำปะหลังและอาหารที่ทำจากแป้ง เช่น ก๋วยเตี๋ยว บะหมี่ ขนมจีน ขนมปัง หัวเผือก มันต่าง ๆ	ให้กำลังงานและความอบอุ่นแก่ร่างกาย ทำให้มีแรงเคลื่อนไหวทำงานได้

หมู่อาหาร	อาหาร	ประโยชน์
หมู่ที่ 3 ผักใบเขียว เหลือง	ได้แก่ ผักใบเขียวเหลืองและผักเป็นหัวต่าง ๆ เช่น ผักบุง กระรอก ตำลึง ฟักทอง กะหล่ำปลี มะเขือต่าง ๆ	บำรุงสุขภาพทั่วไปให้แข็งแรง บำรุงสุขภาพของผิวหนัง นัยน์ตา เหงือก และฟัน สร้างและบำรุงโลหิต ช่วยให้ร่างกายใช้ประโยชน์จากอาหารอื่นได้เต็มที่ และมีเส้นใยเป็นกาก ช่วยให้การขับถ่ายสะดวก
หมู่ที่ 4 ผลไม้ต่าง ๆ	ได้แก่ ผลไม้สดต่าง ๆ เช่น มะละกอ กล้วย ส้ม มะม่วง ฝรั่ง	ช่วยบำรุงสุขภาพ และป้องกันโรคต่าง ๆ ช่วยให้ร่างกายสดชื่น บำรุงสุขภาพของผิวหนัง นัยน์ตา เหงือก และฟัน
หมู่ที่ 5 ไขมันจากสัตว์ และพืช	ได้แก่ ไขมันจากสัตว์ เช่น ไขมันหมู ไขมันไก่ ไขมันจากพืช เช่น น้ำมันถั่ว น้ำมันงา กะทิ	อาหารหมู่นี้ให้พลังงานสูงและให้ความอบอุ่นแก่ร่างกาย ทำให้มีกำลังเคลื่อนไหวทำงานได้ เป็นตัวช่วยละลายวิตามินหลายชนิดเพื่อการดูดซึม และนำไปใช้ประโยชน์

**หมายเหตุ** เด็กปฐมวัยควรได้ดื่มน้ำสะอาดให้เพียงพอทุก 45 นาที เพื่อให้สมองสามารถเรียนรู้ได้เต็มศักยภาพ

## มาตรฐานด้านการมีส่วนร่วม และสนับสนุนจากชุมชน ของศูนย์พัฒนาเด็กเล็กต้นแบบ

แนวทางการดำเนินงานด้านมาตรฐานการมีส่วนร่วม และสนับสนุนจากชุมชนของศูนย์พัฒนาเด็กเล็ก ควรดำเนินการตามแนวทางต่าง ๆ ดังนี้

1. จัดให้มีการประชุมชี้แจงให้ชุมชนทราบ ชี้นำให้เห็นประโยชน์และความจำเป็นของศูนย์พัฒนาเด็กเล็ก ซึ่งมุ่งเน้นการพัฒนาเตรียมความพร้อมของเด็ก และชักชวนให้ชุมชนมีส่วนร่วมบริหารจัดการช่วยเหลือในระหว่างดำเนินการ

2. จัดกิจกรรมประชาสัมพันธ์ให้ชุมชนทราบเกี่ยวกับการดำเนินงานของศูนย์พัฒนาเด็กเล็กเป็นระยะ ๆ เพื่อกระชับความสัมพันธ์ระหว่างศูนย์ฯ กับชุมชนอย่างต่อเนื่อง การให้ชุมชนมีส่วนร่วมในการจัดกิจกรรมการเรียนการสอน เช่น ศิลปะพื้นบ้าน ร่วมจัดกิจกรรมนันทนาการ ภูมิปัญญาท้องถิ่น ฯลฯ ซึ่งจะนำไปสู่ความเข้าใจและความผูกพันที่ดีต่อกันระหว่างศูนย์ฯ และชุมชน

3. มีการประสานงานและประชาสัมพันธ์การดำเนินงานของศูนย์พัฒนาเด็กเล็ก ให้ประชาชน และหน่วยงานต่าง ๆ รับทราบ เพื่อที่จะมีผู้เข้ามาช่วยเหลือด้านต่าง ๆ ได้โดยการประชาสัมพันธ์อาจทำได้หลายรูปแบบ เช่น จัดทำเอกสาร คู่มือแผ่นพับ การออกไปเยี่ยมบ้านเด็ก ฯลฯ

4. มีการจัดกิจกรรมเกี่ยวกับการแสดงความคิดเห็น การให้ข้อมูลข่าวสารด้านการมีส่วนร่วมของชุมชน สถาบันต่าง ๆ ของชุมชน เช่น สถาบันทางศาสนา สถาบันครอบครัว เป็นต้น

5. จัดให้มีกองทุนส่งเสริมการดำเนินงานของศูนย์พัฒนาเด็กเล็กขององค์กรปกครองส่วนท้องถิ่น เพื่อเป็นการระดมทรัพยากรที่มีอยู่ในชุมชน เพื่อมาสนับสนุนการดำเนินงานของศูนย์พัฒนาเด็กเล็ก ซึ่งอาจขอรับการอุดหนุนจากงบประมาณต่าง ๆ ของหน่วยงานดังนี้

(5.1) การสมทบหรือการอุดหนุนงบประมาณกองทุนจากองค์กรปกครองส่วนท้องถิ่น

(5.2) การสนับสนุนงบประมาณจากภาครัฐบาล

(5.3) การสนับสนุนงบประมาณจากหน่วยงานภาครัฐ รัฐวิสาหกิจ หรือองค์การภาครัฐอื่น

(5.4) การสนับสนุนงบประมาณจากภาคเอกชน องค์กรการกุศล มูลนิธิ หรือมีผู้อุทิศให้

6. จัดอบรมให้ความรู้แก่ประชาชนในท้องถิ่นและชุมชน เกี่ยวกับการดำเนินงานทิศทาง และแนวทางการปฏิบัติงานของศูนย์พัฒนาเด็กเล็ก ซึ่งจะก่อให้เกิดความร่วมมือและการสนับสนุนจากชุมชน โดยเฉพาะอย่างยิ่งผู้ปกครองของเด็กเล็กที่จะเข้ามามีบทบาท และมีส่วนร่วมสนับสนุนการดำเนินงานของศูนย์พัฒนาเด็กเล็ก

7. จัดให้มีการติดตามและประเมินผลการดำเนินงานของศูนย์พัฒนาเด็กเล็กในลักษณะไตรภาคี 3 ฝ่าย จากภาคส่วนต่าง ๆ คือ ภาคประชาชน หรือผู้แทนชุมชนในท้องถิ่น หน่วยงานผู้ทรงคุณวุฒิด้านวิชาการ และผู้แทนจากหน่วยงานภาครัฐ หรือองค์กรปกครองส่วนท้องถิ่น



(ตัวอย่างการจัดทำแผน)

แผนพัฒนาศูนย์พัฒนาเด็กเล็ก.....

ความเป็นมา.....

ปรัชญา.....

วิสัยทัศน์.....

เป้าหมาย.....

พันธกิจ 1.1

1.2

ฯลฯ

ลำดับ	แผนงาน	เป้าหมาย	งบประมาณ	ระยะเวลา ดำเนินงาน	ผู้รับผิดชอบ	ผลที่คาดว่าจะได้รับ
1.	บุคลากรและ การบริหารจัดการ 1.1 1.2 ฯลฯ					
2.	อาคารสถานที่และ สิ่งแวดล้อม 2.1 2.2 ฯลฯ					
3.	วิชาการและกิจกรรม ตามหลักสูตร 3.1 3.2 ฯลฯ					
4.	การมีส่วนร่วมและการ สนับสนุนจากชุมชน 4.1 4.2 ฯลฯ					
5.	งานธุรการการเงินและ พัสดุ 5.1 5.2 ฯลฯ					