

รายงาน ผลการติดตามและประเมินผลแผนพัฒนาท้องถิ่น



ประจำปีงบประมาณ พ.ศ. 2564



องค์การบริหารส่วนตำบลพันลาน อำเภอชุมแสง จังหวัดนครสวรรค์



ประกาศองค์การบริหารส่วนตำบลพันลาน
เรื่อง รายงานผลการติดตามและประเมินผลแผนพัฒนาท้องถิ่น
ประจำปีงบประมาณ พ.ศ. ๒๕๖๔

ตามระเบียบกระทรวงมหาดไทย ว่าด้วยการจัดทำแผนพัฒนาขององค์กรปกครองส่วนท้องถิ่น พ.ศ. ๒๕๔๘ ซึ่งแก้ไขเพิ่มเติมถึง (ฉบับที่ ๓) พ.ศ. ๒๕๖๑ ข้อ ๒๙ (๓) คณะกรรมการติดตามและประเมินผลแผนพัฒนาท้องถิ่น รายงานผลและเสนอความเห็นซึ่งได้จากการติดตามและประเมินผลแผนพัฒนาท้องถิ่นต่อผู้บริหารท้องถิ่น เพื่อให้ผู้บริหารท้องถิ่นเสนอต่อสภาท้องถิ่น และคณะกรรมการพัฒนาท้องถิ่น พร้อมทั้งประกาศผลการติดตามและประเมินผลแผนพัฒนาท้องถิ่น ให้ประชาชนในท้องถิ่นทราบในที่เปิดเผยภายในสิบห้าวัน นับแต่วันรายงานผลและเสนอความเห็นดังกล่าว และต้องปิดประกาศไว้เป็นระยะเวลาไม่น้อยกว่าสามสิบวัน โดยอย่างน้อยปีละหนึ่งครั้งภายในเดือนธันวาคมของทุกปี

บัดนี้ ผู้บริหารได้รายงานผลการติดตามและประเมินผลต่อสภาท้องถิ่นและคณะกรรมการพัฒนาท้องถิ่นแล้ว นายองค์การบริหารส่วนตำบลพันลาน จึงประกาศผลการติดตามและประเมินผลแผนพัฒนาท้องถิ่น ประจำปีงบประมาณ พ.ศ. ๒๕๖๔ รายละเอียดตามรายงานผลการติดตามและประเมินผลแผนพัฒนาท้องถิ่นที่แนบมาพร้อมนี้

จึงประกาศให้ทราบโดยทั่วกัน

ประกาศ ณ วันที่ ๒๒ ธันวาคม พ.ศ. ๒๕๖๔

(นายจตุรงค์ วิสิทธิ์พานิช)

ปลัดองค์การบริหารส่วนตำบล ปฏิบัติหน้าที่
นายองค์การบริหารส่วนตำบลพันลาน

คำนำ

ระเบียบกระทรวงมหาดไทย ว่าด้วยการจัดทำแผนพัฒนาขององค์กรปกครองส่วนท้องถิ่น พ.ศ. ๒๕๔๘ ซึ่งแก้ไขเพิ่มเติมถึง (ฉบับที่ ๓) พ.ศ. ๒๕๖๑ หมวด ๖ ข้อ ๒๘ ข้อ ๒๙ และข้อ ๓๑

เพื่อให้เป็นไปตามระเบียบกระทรวงมหาดไทยดังกล่าว องค์การบริหารส่วนตำบลพันลาน จึงได้ดำเนินการติดตามและประเมินผลแผนพัฒนาท้องถิ่นขององค์การบริหารส่วนตำบลพันลาน ประจำปีงบประมาณ พ.ศ. ๒๕๖๔ ขึ้น เพื่อรายงานผลที่ได้จากการติดตามให้นายกองค์การบริหารส่วนตำบลพันลาน ทราบ และหวังว่ารายงานการติดตามฉบับนี้จะสามารถเป็นประโยชน์อย่างยิ่งในการพัฒนาองค์การบริหารส่วนตำบลพันลาน สามารถแก้ไขปัญหาให้กับประชาชนได้ และประชาชนเกิดความพึงพอใจสูงสุด

องค์การบริหารส่วนตำบลพันลาน

สารบัญ

	หน้า
ส่วนที่ ๑ บทนำ	๑
ส่วนที่ ๒ วิสัยทัศน์ ยุทธศาสตร์	๑๐
ส่วนที่ ๓ ผลการติดตามและประเมินแผนพัฒนาตามแบบตัวบ่งชี้การปฏิบัติงาน	๑๕
ส่วนที่ ๔ ผลการติดตามและประเมินผลแผนพัฒนาตามแบบที่ ๑ ถึง ๓/๑ (แบบอื่นๆ : ตามคู่มือกรมส่งเสริมการปกครองท้องถิ่น) และการติดตามและประเมินคุณภาพแผนพัฒนา	๒๐
ส่วนที่ ๕ การติดตามและประเมินผลแผนพัฒนาท้องถิ่น	๓๒
ส่วนที่ ๖ ผลการวิเคราะห์สภาพแวดล้อม	๔๑
ส่วนที่ ๗ สรุปรายงานผลการติดตามและประเมินผลแผนพัฒนาท้องถิ่น	๔๓
ภาคผนวก	

ส่วนที่ ๑

ที่มาและความสำคัญของการติดตามและประเมินผลแผนพัฒนาท้องถิ่น

ตามระเบียบกระทรวงมหาดไทย ว่าด้วยการจัดทำแผนพัฒนาขององค์กรปกครองส่วนท้องถิ่น พ.ศ. ๒๕๖๘ และแก้ไขเพิ่มเติมถึง (ฉบับที่ ๓) พ.ศ. ๒๕๖๑ การติดตามและประเมินผลแผนพัฒนา กำหนดให้ต้องมีการติดตามและประเมินผลแผนพัฒนาขององค์กรปกครองส่วนท้องถิ่น ซึ่งกำหนดไว้ดังนี้

ข้อ ๒๘ ให้ผู้บริหารท้องถิ่นแต่งตั้งคณะกรรมการติดตามและประเมินผลแผนพัฒนาท้องถิ่น ประกอบด้วย

- (๑) สมาชิกสภาท้องถิ่นที่สภาท้องถิ่นคัดเลือกจำนวนสามคน
- (๒) ผู้แทนประชาคมท้องถิ่นที่ประชาคมท้องถิ่นคัดเลือกจำนวนสองคน
- (๓) ผู้แทนหน่วยงานที่เกี่ยวข้องที่ผู้บริหารท้องถิ่นคัดเลือกจำนวนสองคน
- (๔) หัวหน้าส่วนการบริหารที่คัดเลือกกันเองจำนวนสองคน
- (๕) ผู้ทรงคุณวุฒิที่ผู้บริหารท้องถิ่นคัดเลือกจำนวนสองคน

โดยให้คณะกรรมการเลือกกรรมการหนึ่งคนทำหน้าที่ประธานคณะกรรมการและกรรมการอีกหนึ่งคนทำหน้าที่เลขานุการของคณะกรรมการ

- แนวทางการดำเนินการในกรณีไม่มีผู้บริหารท้องถิ่นและสมาชิกสภาท้องถิ่น ตามหนังสือกระทรวงมหาดไทย ด่วนที่สุด ที่ มท ๐๘๑๐.๓/ว ๕๗๙๗ ลงวันที่ ๑๐ ตุลาคม ๒๕๕๙

๔. กรณีไม่มีผู้บริหารท้องถิ่นและสมาชิกสภาท้องถิ่น

๔.๑ กรณีองค์กรปกครองส่วนท้องถิ่นใดไม่มีผู้บริหารท้องถิ่น ให้ปลัดองค์กรปกครองส่วนท้องถิ่นหรือหัวหน้าส่วนการบริหารงานถัดไป ทำหน้าที่เป็นประธานคณะกรรมการพัฒนาท้องถิ่นและให้รองปลัดองค์กรปกครองส่วนท้องถิ่นหรือหัวหน้าส่วนบริหารงานถัดไปเป็นกรรมการและเลขานุการคณะกรรมการพัฒนาท้องถิ่น

๔.๒ กรณีองค์กรปกครองส่วนท้องถิ่นใดที่ได้ดำเนินการตามข้อ ๔.๑ ให้รองปลัดองค์กรปกครองส่วนท้องถิ่นหรือหัวหน้าส่วนการบริหารงานถัดไปทำหน้าที่ประธานคณะกรรมการสนับสนุนการจัดทำแผนพัฒนาท้องถิ่น

๔.๓ กรณีองค์กรปกครองส่วนท้องถิ่นใดไม่มีผู้บริหารท้องถิ่นหรือสมาชิกสภาท้องถิ่นให้ สักส่วนของคณะกรรมการพัฒนาท้องถิ่น คณะกรรมการติดตามและประเมินผลแผนพัฒนาท้องถิ่น ที่มาจากผู้บริหารท้องถิ่นหรือสมาชิกสภาท้องถิ่น โดยให้ผู้บริหารท้องถิ่นหรือปลัดองค์กรปกครองส่วนท้องถิ่นแต่งตั้งคณะกรรมการดังกล่าวตามสัดส่วนจากผู้มีความรู้ ความเข้าใจ ความสามารถ การบริหารการพัฒนาท้องถิ่นในท้องถิ่นนั้น ให้ครบถ้วนตามจำนวน ทั้งนี้ให้สัดส่วนหญิงและชายมีจำนวนเท่ากันหรือใกล้เคียงกัน

องค์การบริหารส่วนตำบลพันลาน จึงต้องดำเนินการปรับปรุงคำสั่งแต่งตั้งคณะกรรมการติดตามและประเมินผลแผนพัฒนาองค์การบริหารส่วนตำบลพันลาน (กรณีไม่มีผู้บริหารท้องถิ่นและสมาชิกสภาท้องถิ่น) ประกอบด้วย

(๑) นายวัชระ กรเอี่ยม	ผู้แทนหน่วยงานที่เกี่ยวข้อง	ประธานกรรมการ
(๒) นางสาวอาทิตย์ยา กกกลิ่น	แทนสัดส่วน ส.อบต.พันลาน	กรรมการ
(๓) นายสายัณห์ พันธุ์พลอย	แทนสัดส่วน ส.อบต.พันลาน	กรรมการ
(๔) นายรุ่งเพชร แสงเพชร	แทนสัดส่วน ส.อบต.พันลาน	กรรมการ
(๕) นางกัลยา ทับอินทร์	ผู้แทนประชาคม	กรรมการ

(๖) นายสมจิตร คงชน	ผู้แทนประชาคม	กรรมการ
(๗) นางสาวสุพรรณิ แสงสุข	ผู้แทนหน่วยงานที่เกี่ยวข้อง	กรรมการ
(๘) นางดวงเดือน ทิมอ่อน	ผู้ทรงคุณวุฒิ	กรรมการ
(๙) นายนิวัติ แสงเพชร	ผู้ทรงคุณวุฒิ	กรรมการ
(๑๐) นางอนัญญา ผมทอง	ผู้อำนวยการกองคลัง	กรรมการ
(๑๑) นางวิสรดา กองอรรถ	หัวหน้าสำนักปลัด	กรรมการและเลขานุการ

ตามระเบียบกระทรวงมหาดไทยว่าด้วยการจัดทำแผนพัฒนาขององค์กรปกครองส่วนท้องถิ่น พ.ศ. ๒๕๖๘ และแก้ไขเพิ่มเติมถึง (ฉบับที่ ๓) พ.ศ. ๒๕๖๑ คณะกรรมการติดตามและประเมินผลแผนพัฒนาท้องถิ่นมีอำนาจหน้าที่

- (๑) กำหนดแนวทาง วิธีการในการติดตามและประเมินผลแผนพัฒนา
- (๒) ดำเนินการติดตามและประเมินผลแผนพัฒนา

(๓) รายงานผลและเสนอความเห็น ซึ่งได้จากการติดตามและประเมินผลแผนพัฒนาต่อผู้บริหารท้องถิ่น เพื่อให้ผู้บริหารท้องถิ่นเสนอต่อสภาท้องถิ่น และคณะกรรมการพัฒนาท้องถิ่น พร้อมทั้งประกาศผลการติดตามและประเมินผลแผนพัฒนาให้ประชาชนในท้องถิ่นทราบในที่เปิดเผยภายในสิบห้าวันนับแต่วันรายงานผลและเสนอความเห็นดังกล่าวและต้องปิดประกาศไว้เป็นระยะเวลาไม่น้อยกว่าสามสิบวัน โดยอย่างน้อยปีละหนึ่งครั้งภายในเดือนธันวาคมของทุกปี

- (๔) แต่งตั้งคณะอนุกรรมการหรือคณะทำงานเพื่อช่วยปฏิบัติงานตามที่เห็นสมควร

ตามระเบียบกระทรวงมหาดไทยว่าด้วยการจัดทำแผนพัฒนาขององค์กรปกครองส่วนท้องถิ่น พ.ศ. ๒๕๖๘ และแก้ไขเพิ่มเติมถึง (ฉบับที่ ๓) พ.ศ. ๒๕๖๑ องค์กรปกครองส่วนท้องถิ่นอาจมอบให้หน่วยงานหรือบุคคลภายนอกดำเนินการหรือร่วมดำเนินการติดตามและประเมินผลแผนพัฒนาได้ โดยมีขั้นตอนดำเนินการ ดังนี้

- (๑) คณะกรรมการติดตามและประเมินผลแผนพัฒนาท้องถิ่นจัดทำร่างข้อกำหนด ขอบข่ายและรายละเอียดของงานที่จะมอบหมายให้หน่วยงานหรือบุคคลภายนอกดำเนินการ เพื่อเสนอผู้บริหารท้องถิ่น
- (๒) ผู้บริหารท้องถิ่นพิจารณาอนุมัติข้อกำหนด ขอบข่ายและรายละเอียดของงาน
- (๓) หน่วยงานหรือบุคคลภายนอกดำเนินการหรือร่วมดำเนินการติดตามและประเมินผล
- (๔) ให้หน่วยงานหรือบุคคลภายนอกดำเนินการ หรือร่วมดำเนินการติดตามและประเมินผลรายงานผลการดำเนินการ ซึ่งได้จากการติดตามและประเมินผล ต่อคณะกรรมการติดตามและประเมินผล เพื่อประเมินผลรายงานผล เสนอความเห็นต่อผู้บริหารท้องถิ่น

(๕) ผู้บริหารท้องถิ่นเสนอผลการติดตามและประเมินผลต่อสภาท้องถิ่น คณะกรรมการพัฒนาท้องถิ่น พร้อมทั้งประกาศผลการติดตามและประเมินผลแผนพัฒนาให้ประชาชนในท้องถิ่นทราบในที่เปิดเผยภายในสิบห้าวันนับแต่วันที่ผู้บริหารท้องถิ่นเสนอผลการติดตามและประเมินผลดังกล่าวและต้องปิดประกาศโดยเปิดเผยไม่น้อยกว่าสามสิบวัน โดยอย่างน้อยปีละหนึ่งครั้งภายในเดือนธันวาคมของทุกปี

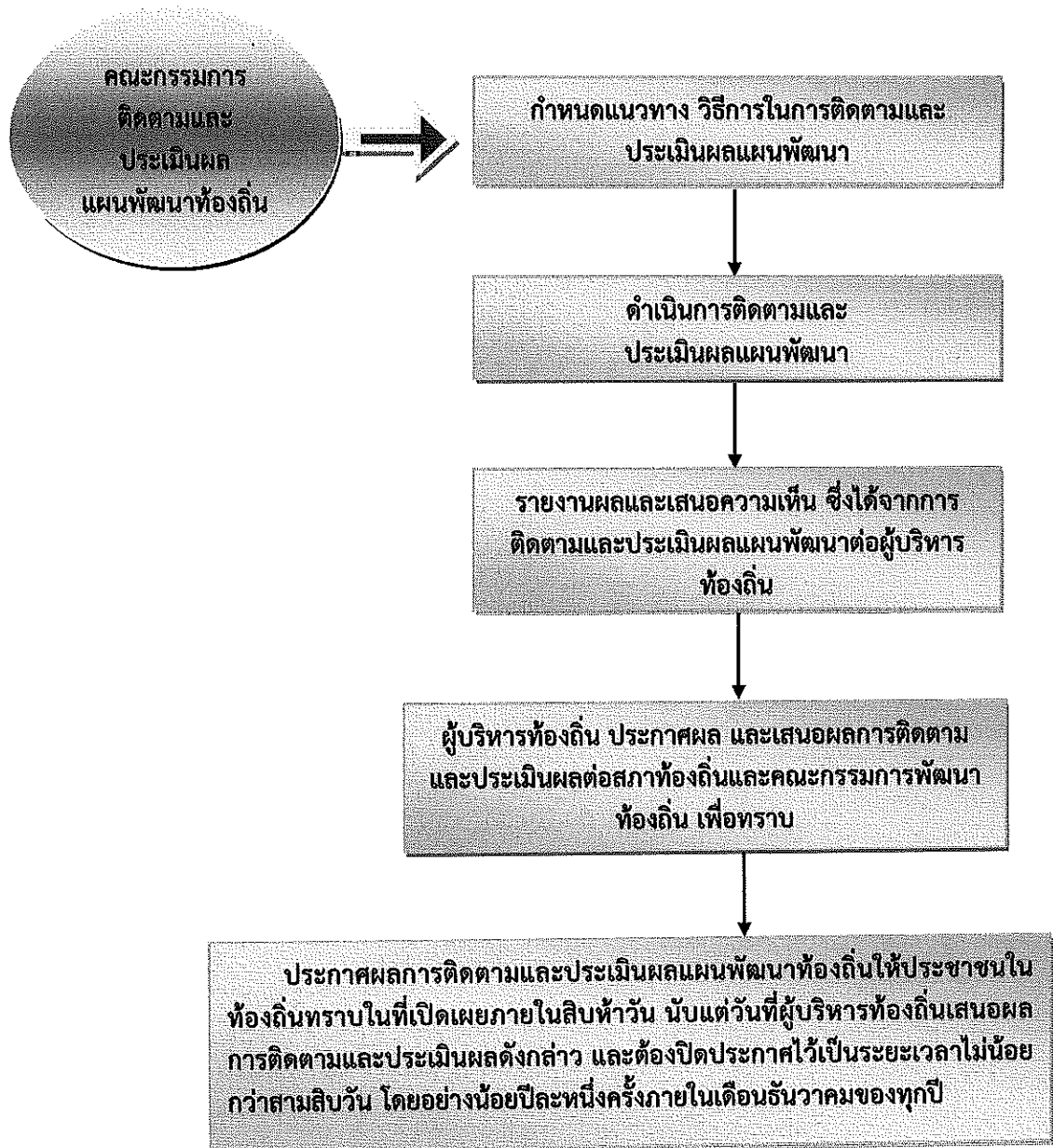
ข้อ ๓๑ เพื่อประโยชน์ของประชาชนโดยส่วนรวมและเพื่อให้การบริหารงานขององค์กรปกครองส่วนท้องถิ่น สอดคล้องกับแนวนโยบายของรัฐบาล กระทรวงมหาดไทย อาจจัดให้มีการติดตามและประเมินผลการดำเนินงานตามแผนพัฒนาขององค์กรปกครองส่วนท้องถิ่นได้ตามความเหมาะสม

ความสำคัญของการติดตามและประเมินผลแผนพัฒนาท้องถิ่น

การติดตามและประเมินผลการพัฒนาท้องถิ่นนั้น มีความสำคัญอย่างยิ่งที่จะชี้ให้เห็นถึงผลการดำเนินงานแผนที่ได้วางไว้ ว่าสามารถบรรลุเป้าหมายหรือภารกิจที่ได้ตั้งไว้หรือไม่ มากน้อยเพียงใด และติดขัดหรือมีอุปสรรคด้านใดบ้าง ที่ทำให้การดำเนินงานไม่ประสบผลสำเร็จ สามารถตอบสนองความต้องการของประชาชนได้ตรงตามความต้องการหรือไม่ อย่างไร

ในการติดตามและประเมินผลแผนพัฒนานี้ จะยึดตามแผนการดำเนินงานประจำปี พ.ศ. ๒๕๖๔ เป็นหลักเนื่องจากได้กำหนดระยะเวลา เป้าหมาย และงบประมาณที่ชัดเจน สามารถติดตามและประเมินผลที่เข้าใจได้ง่าย

ผังขั้นตอนการดำเนินการติดตามและประเมินผลแผนพัฒนา



กรอบและแนวทางในการติดตามและประเมินผล

คณะกรรมการติดตามและประเมินผลแผนพัฒนาองค์การบริหารส่วนตำบลพันลาน ได้กำหนดกรอบและแนวทางในการติดตามและประเมินผลแผนพัฒนาองค์การบริหารส่วนตำบลพันลาน โดยอาศัยหนังสือกระทรวงมหาดไทยและคู่มือของกรมส่งเสริมการปกครองท้องถิ่น ดังนี้

➤ หนังสือกระทรวงมหาดไทย ด่วนที่สุด ที่ มท ๐๘๑๐.๒/ว ๐๖๐๐ ลงวันที่ ๒๙ มกราคม ๒๕๕๙ เรื่อง แนวทางและหลักเกณฑ์การจัดทำและประสานแผนพัฒนาท้องถิ่นขององค์กรปกครองส่วนท้องถิ่น

➤ หนังสือกระทรวงมหาดไทย ด่วนที่สุด ที่ มท ๐๘๑๐.๓/ว ๕๗๙๗ ลงวันที่ ๑๐ ตุลาคม ๒๕๕๙ เรื่อง ชักซ้อมแนวทางการจัดทำและประสานแผนพัฒนาท้องถิ่นสี่ปี (พ.ศ.๒๕๖๑ - ๒๕๖๔) ขององค์กรปกครองส่วนท้องถิ่น ตามระเบียบกระทรวงมหาดไทย ว่าด้วยการจัดทำแผนพัฒนาขององค์กรปกครองส่วนท้องถิ่น (ฉบับที่ ๒) พ.ศ. ๒๕๕๙

➤ หนังสือกระทรวงมหาดไทย ด่วนที่สุด ที่ มท ๐๘๑๐.๓/ว ๒๙๓๑ ลงวันที่ ๑๕ พฤษภาคม ๒๕๖๒ เรื่อง ชักซ้อมแนวทางการทบทวนแผนพัฒนาท้องถิ่น (พ.ศ. ๒๕๖๑-๒๕๖๕) ขององค์กรปกครองส่วนท้องถิ่น

➤ คู่มือการติดตามและประเมินผลการจัดทำและแปลงแผนไปสู่การปฏิบัติขององค์กรปกครองส่วนท้องถิ่น (โดยกรมส่งเสริมการปกครองท้องถิ่นร่วมกับมหาวิทยาลัยธรรมศาสตร์)

ตามหนังสือกระทรวงมหาดไทยและคู่มือดังกล่าวคณะกรรมการจึงได้กำหนดกรอบและแนวทางในการติดตามและประเมินผล ดังนี้

๕.๑ กรอบเวลา (time & timeframe) ความสอดคล้อง (relevance) ความพอเพียง (adequacy) ความก้าวหน้า (progress) ประสิทธิภาพ (efficiency) ประสิทธิผล (effectiveness) ผลลัพธ์และผลผลิต (outcome and output) การประเมินผลกระบวนการประเมินผลกระบวนการ (process evaluation) มีรายละเอียดดังนี้

(๑) กรอบเวลา (time & timeframe)

การดำเนินโครงการเป็นไปตามห้วงเวลาที่กำหนดเอาไว้ในแผนการดำเนินงานหรือไม่ และเป็นห้วงเวลาที่ดำเนินการเหมาะสมถูกต้องหรือไม่ มีความล่าช้าเกิดขึ้นหรือไม่

(๒) ความสอดคล้อง (relevance)

มีความสอดคล้องกับแผนพัฒนาเศรษฐกิจและสังคมแห่งชาติ แผนการบริหารราชการแผ่นดิน ยุทธศาสตร์ประเทศ ค่านิยมหลักของคนไทย นโยบายของรัฐบาล ยุทธศาสตร์และนโยบายของคณะรักษาความสงบแห่งชาติ (คสช.) ยุทธศาสตร์การพัฒนากลุ่มจังหวัด ยุทธศาสตร์การพัฒนาจังหวัด ยุทธศาสตร์การพัฒนาองค์กรปกครองส่วนท้องถิ่นในเขตจังหวัด แผนพัฒนาอำเภอ แผนพัฒนาตำบล แผนชุมชน แผนเศรษฐกิจพอเพียงท้องถิ่น (ด้านการเกษตรและแหล่งน้ำ) วิสัยทัศน์ พันธกิจ จุดมุ่งหมายเพื่อการพัฒนา แนวทางการพัฒนา นโยบายผู้บริหาร รวมทั้งปัญหา ความต้องการของประชาคมและชุมชน

(๓) ความพอเพียง (adequacy)

การบรรจุโครงการในแผนพัฒนาเป็นโครงการที่มีความจำเป็นต่อประชาชนในชุมชน สามารถแก้ไขปัญหาที่เกิดขึ้นได้ในชุมชน และสามารถดำเนินการได้ตามอำนาจหน้าที่ของท้องถิ่น โดยคำนึงถึงงบประมาณของท้องถิ่น

(๔) ความก้าวหน้า (Progress)

พิจารณาถึงความก้าวหน้าในอนาคตของท้องถิ่น โดยพิจารณา

๔.๑) ด้านโครงสร้างพื้นฐาน

มีโครงสร้างพื้นฐานที่ดี มีถนนในการสัญจรไปมาได้สะดวก ปลอดภัย ประชาชนมีน้ำใช้ในการอุปโภค-บริโภคทุกครัวเรือน ประชาชนมีไฟฟ้าใช้ครบทุกครัวเรือน และมีไฟฟ้าสาธารณะครบทุกจุด มีแหล่งน้ำในการเกษตรพอเพียง

๔.๒) ด้านงานส่งเสริมคุณภาพชีวิต

เด็กได้รับการศึกษาขั้นพื้นฐานทุกคน ผู้สูงอายุ ผู้พิการ ผู้ป่วยเอดส์ ผู้ด้อยโอกาส ได้รับการดูแลอย่างทั่วถึง กลุ่มอาชีพมีความเข้มแข็ง โรคติดต่อ โรคระบาด โรคอุบัติใหม่ลดลง สภาพความเป็นอยู่ดีขึ้น มีที่อยู่อาศัยที่มีสภาพมั่นคงแข็งแรง ประชาชนมีสุขภาพร่างกายแข็งแรง

๔.๓) ด้านการจัดระเบียบชุมชนและการรักษาความสงบเรียบร้อย

ประชาชนได้รับความปลอดภัยในชีวิตและทรัพย์สิน ชุมชนปลอดภัยเสพติด ปลอดภัย การพนัน อบายมุข การทะเลาะวิวาท

๔.๔) ด้านเศรษฐกิจ พาณิชยกรรมและการท่องเที่ยว

มีการขยายตัวทางเศรษฐกิจ การพาณิชยกรรมเพิ่มมากขึ้น มีการท่องเที่ยวในท้องถิ่นเพิ่มมากขึ้น ประชาชนมีรายได้เพิ่มขึ้นและเพียงพอในการดำรงชีวิต

๔.๕) ด้านทรัพยากรธรรมชาติและสิ่งแวดล้อม

ทรัพยากรธรรมชาติไม่ถูกทำลาย สภาพแวดล้อมในชุมชนดีขึ้น ปราศจากมลภาวะที่เป็นพิษ ชยะในชุมชนลดลงและถูกกำจัดอย่างเหมาะสม ปริมาณน้ำเสียลดลง การระบายน้ำดีขึ้น

๔.๖) ด้านศิลปะ วัฒนธรรม จารีตประเพณีและภูมิปัญญาท้องถิ่น

ศิลปะ วัฒนธรรม จารีตประเพณีและภูมิปัญญาท้องถิ่นยังคงอยู่และได้รับการส่งเสริมอนุรักษ์สืบทอดต่อไป ประชาชน เด็กและเยาวชนในท้องถิ่นมีจิตสำนึก เกิดความตระหนัก และเข้ามามีส่วนร่วมในการอนุรักษ์ พื้นฟู และสืบสานภูมิปัญญาและคุณค่าความหลากหลายทางวัฒนธรรม ทั้งที่เป็นชีวิต ค่านิยมที่ดำรง และความเป็นไทย รวมทั้งได้เรียนรู้ความสำคัญ รู้จักวิถีชีวิต รู้ถึงคุณค่าของประวัติศาสตร์ในท้องถิ่น ความเป็นมาและวัฒนธรรมประเพณีของท้องถิ่น อันจะสร้างความภูมิใจและจิตสำนึกในการรักษาวัฒนธรรมประเพณีของท้องถิ่นสืบไป

(๕) ประสิทธิภาพ (efficiency)

ติดตามและประเมินโครงการที่ดำเนินการว่าสามารถดำเนินการได้บรรลุวัตถุประสงค์หรือไม่ มีผลกระทบเกิดขึ้นหรือไม่ ผู้เข้าร่วมโครงการมีความพึงพอใจหรือไม่ การดำเนินโครงการสามารถแก้ไขปัญหาของชุมชนได้หรือไม่ งบประมาณถูกใช้ไปอย่างประหยัดและคุ้มค่า ทรัพย์สินของ เช่น วัสดุ อุปกรณ์ ครุภัณฑ์ ถูกใช้ไปอย่างคุ้มค่า มีการบำรุงรักษาและซ่อมแซม มีการปรับปรุงหรือไม่

(๖) ประสิทธิภาพ (effectiveness)

ประชาชนมีความพึงพอใจมากน้อยเพียงใด ปัญหาของชุมชนประชาชนได้รับการแก้ไขหรือไม่ มีผลกระทบต่อประชาชนในชุมชนหรือไม่

(๗) ผลลัพธ์และผลผลิต (outcome and output)

ประชาชน ชุมชน ได้รับอะไรจากการดำเนินโครงการขององค์การบริหารส่วนตำบล ซึ่งส่งผลไปถึงการพัฒนาจังหวัด ภูมิภาคและระดับประเทศ

(๘) การประเมินผลกระทบการประเมินผลกระบวนการ (process evaluation)

เป็นการประเมินถึงผลกระทบต่อชุมชนและสังคมและหน่วยงานที่เกี่ยวข้อง โดยพิจารณาถึงผลกระทบต่อสุขภาพของประชาชน สังคม สภาพแวดล้อม สิ่งแวดล้อม ธรรมชาติ เศรษฐกิจ ว่ามีผลกระทบเกิดขึ้นอย่างไร สาเหตุจากอะไร ประเมินผลกระบวนการดำเนินงานโครงการ กระบวนการเหมาะสม ถูกต้องหรือไม่

๕.๒ การวิเคราะห์สภาพแวดล้อมของท้องถิ่น

คณะกรรมการติดตามและประเมินผลแผนพัฒนา ดำเนินการวิเคราะห์สภาพแวดล้อมท้องถิ่น ในระดับชุมชนและทั้งในเขตองค์กรปกครองส่วนท้องถิ่น และรวมทั้งตำบล อำเภอ เนื่องจากในเขตองค์การบริหารส่วนตำบลนั้นมีหมู่บ้านที่บางส่วนหรือและส่วนใหญ่อยู่ในเขตองค์การบริหารส่วนตำบลและเขต อปท.ข้างเคียง ซึ่งมีปฏิสัมพันธ์ซึ่งกันและกันกับสภาพแวดล้อมภายใต้สังคมที่เป็นทั้งระบบเปิดมากกว่าระบบปิดในปัจจุบัน โดยการวิเคราะห์สภาพแวดล้อมเป็นการวิเคราะห์สภาพแวดล้อมทั้งภายนอกและภายใน ดังนี้

(๑) การวิเคราะห์สภาพแวดล้อมภายนอก

คณะกรรมการติดตามและประเมินผลแผนพัฒนา ดำเนินการวิเคราะห์สภาพแวดล้อมภายนอก เป็นการตรวจสอบ ประเมินและกรองปัจจัยหรือข้อมูลจากสภาพแวดล้อมภายนอกที่มีผลกระทบต่อท้องถิ่น เช่น สภาพเศรษฐกิจ เทคโนโลยี การเมือง กฎหมาย สังคม สิ่งแวดล้อม วิเคราะห์เพื่อให้เกิดการบูรณาการ (integration) ร่วมกันกับองค์กรปกครองส่วนท้องถิ่น หน่วยงานราชการหรือรัฐวิสาหกิจ การวิเคราะห์สภาพภายนอกนี้ เป็นการระบุถึงโอกาสและอุปสรรคที่จะต้องดำเนินการและแก้ไขปัญหาที่เกิดขึ้น

(๒) การวิเคราะห์สภาพแวดล้อมภายใน

เป็นการตรวจสอบประเมินและกรองปัจจัยหรือข้อมูลจากสภาพแวดล้อมในท้องถิ่น ปัจจัยใดเป็นจุดแข็งหรือจุดอ่อนที่องค์กรปกครองส่วนท้องถิ่นจะแสวงหาโอกาสพัฒนาและหลีกเลี่ยงอุปสรรคที่อาจจะเกิดขึ้นได้ ซึ่งการติดตามและประเมินผลโดยกำหนดให้มีการวิเคราะห์สภาพแวดล้อมภายใน สามารถทำได้หลายแนวทาง เช่น การวิเคราะห์ห่วงโซ่แห่งคุณค่าภายในท้องถิ่น (value-chain analysis) การวิเคราะห์ปัจจัยภายในตามสายงาน (scanning functional resources) เป็นการวิเคราะห์ ตรวจสอบ ติดตามองค์กรปกครองส่วนท้องถิ่นเพื่อวิเคราะห์ถึงจุดแข็งและจุดอ่อน

๕.๓ การติดตามประเมินผลแผนพัฒนาขององค์การบริหารส่วนตำบลพื้นลาน

➤ ติดตามและประเมินผลแผนพัฒนาท้องถิ่น (พ.ศ.๒๕๖๑ - ๒๕๖๕)

๕.๔ ดำเนินการตรวจสอบในระหว่างการดำเนินโครงการพัฒนาและกิจกรรมที่ดำเนินการจริงทั้งหมดในพื้นที่ขององค์กรปกครองส่วนท้องถิ่นประจำปีงบประมาณนั้น ว่าสามารถเป็นไปตามเป้าหมายที่ตั้งไว้หรือไม่

๕.๕ สรุปผลการดำเนินโครงการในแผนพัฒนา

๕.๖ สรุปผลการประเมินความพึงพอใจ

๕.๗ เปรียบเทียบผลการดำเนินงานในปีที่ผ่านมาและปีปัจจุบัน

๕.๘ เสนอแนะความคิดเห็นที่ได้จากการติดตามและประเมินผล

ระเบียบ วิธีการในการติดตามและประเมินผล

ระเบียบ วิธีการในการติดตามและประเมินผล วิธีการในการติดตามและประเมินผลแผนพัฒนา ซึ่งต้องกำหนดวิธีการติดตามและประเมินผล กำหนดช่วงเวลาในการติดตามและประเมินผล โดยมีองค์ประกอบที่สำคัญ ๒ ประการ ดังนี้

๖.๑ ระเบียบในการติดตามและประเมินผลแผนพัฒนา ระเบียบ วิธีการในการติดตามและประเมินผลแผนพัฒนา มีองค์ประกอบ ๕ ประการ ดังนี้

(๑) ผู้เข้าร่วมติดตามและประเมินผล ได้แก่ คณะกรรมการติดตามและประเมินผลแผนผู้รับผิดชอบแผนพัฒนา สมาชิกสภา ประชาชนในท้องถิ่น ผู้มีส่วนเกี่ยวข้อง และผู้มีส่วนได้เสีย (stakeholders) ในท้องถิ่น ผู้รับผิดชอบโครงการ

(๒) ขั้นตอนในการติดตามและประเมินผล (รายละเอียดตามหัวข้อที่ ๔ ข้างต้น)

(๓) ทั่วระยะเวลาในการติดตามและประเมินผล

คณะกรรมการต้องดำเนินการติดตามรายงานผลและเสนอความเห็นซึ่งได้จากการติดตามและประเมินผลแผนพัฒนาต่อผู้บริหารท้องถิ่น เพื่อให้ผู้บริหารท้องถิ่นเสนอต่อสภาท้องถิ่น และคณะกรรมการพัฒนาท้องถิ่น พร้อมทั้งประกาศผลการติดตามและประเมินผลแผนพัฒนาให้ประชาชนในท้องถิ่นทราบในที่เปิดเผยภายในสิบห้าวัน นับแต่วันรายงานผลและเสนอความเห็นดังกล่าว และต้องปิดประกาศไว้เป็นระยะเวลาไม่น้อยกว่าสามสิบวัน โดยอย่างน้อยปีละหนึ่งครั้งภายในเดือนธันวาคมของทุกปี

(๔) เครื่องมือ อันได้แก่

เครื่องมือ อุปกรณ์ สิ่งที่ใช้เป็นสื่อสำหรับการติดตามและประเมินผล เพื่อใช้ในการรวบรวมข้อมูลแผนพัฒนาที่ได้กำหนดขึ้น ซึ่งมีผลต่อการพัฒนาท้องถิ่น ข้อมูลดังกล่าวเป็นได้ทั้งข้อมูลเชิงปริมาณ และข้อมูลเชิงคุณภาพ มีความจำเป็นและสำคัญในการนำมาหาค่าและผลของประโยชน์ที่ได้รับจากแผนพัฒนา เป็นแบบสอบถาม แบบวัดคุณภาพแผน แบบติดตามและประเมินผลโครงการสำหรับแผนพัฒนาเพื่อความสอดคล้องของยุทธศาสตร์และโครงการ แบบตัวบ่งชี้ของการปฏิบัติงาน แบบบันทึกข้อมูล แบบรายงาน เพื่อนำไปวิเคราะห์ทางสถิติ และการหาผลสัมฤทธิ์โดยรูปแบบต่างๆ ที่สอดคล้องกับบริบทของท้องถิ่น

(๕) กรรมวิธี อันได้แก่

วิธีการติดตามและประเมินผล จะต้องศึกษาเอกสารที่เกี่ยวข้องกับยุทธศาสตร์ ซึ่งเป็นการตรวจดูเอกสารหลักฐานต่างๆ ที่เป็นทรัพย์สินขององค์กรปกครองส่วนท้องถิ่น ที่เกี่ยวข้องกับการพัฒนาท้องถิ่น โดยดำเนินการตรวจสอบเอกสารหลักฐานต่างๆ อันได้แก่แผนพัฒนา แผนการดำเนินงาน ข้อบัญญัติงบประมาณรายจ่าย การลงนามในสัญญา การเบิกจ่ายงบประมาณ เอกสารการดำเนินโครงการ ทรัพย์สินต่างๆ มีอยู่จริงหรือไม่ สภาพของทรัพย์สินนั้นเป็นอย่างไร อันได้แก่ ครุภัณฑ์ ที่ดินและสิ่งก่อสร้าง กลุ่มผลประโยชน์ต่างๆ เพื่อตรวจดูว่าดำเนินการให้เป็นไปตามวัตถุประสงค์และได้รับผลตามที่ตั้งไว้หรือไม่ โดยการเก็บข้อมูล วิเคราะห์ข้อมูล (data analysis)

๖.๒ วิธีการในการติดตามและประเมินผล

(๑) การออกแบบการติดตามและประเมินผล

ดำเนินการออกแบบการติดตามประเมินผล เริ่มจากการเก็บรวบรวมข้อมูล การนำข้อมูลมาวิเคราะห์ เปรียบเทียบ การค้นหาผลกระทบของการดำเนินโครงการ ผลกระทบต่อองค์กร สอบถามข้อมูลจากผู้รับผิดชอบโครงการ นำมาวิเคราะห์ปัญหา สรุปผลเสนอแนะการแก้ไขปัญหา

(๒) วิธีการเก็บรวบรวมข้อมูลการติดตามและประเมินผลแผนพัฒนา

โดยดำเนินการเก็บข้อมูลจากแผนพัฒนาท้องถิ่น แผนการดำเนินงาน ข้อบัญญัติงบประมาณ รายจ่าย เอกสารการเบิกจ่าย ภาพถ่าย ทะเบียนทรัพย์สิน เอกสารการดำเนินโครงการจากผู้รับผิดชอบโครงการ ลงพื้นที่ตรวจสอบ สอบถามประชาชนในพื้นที่

เครื่องมือที่ใช้ในการติดตามและประเมินผล

สิ่งที่จะทำให้การติดตามและประเมินผลมีประสิทธิภาพก็คือเครื่องมือที่ใช้ในการดำเนินการติดตามประเมินผล ตามที่กล่าวไปแล้วในระเบียบวิธีการติดตามและประเมินผล คณะกรรมการได้พิจารณาเครื่องมือที่ใช้ในการติดตาม และประเมินผลแผนพัฒนาขององค์การบริหารส่วนตำบล ดังนี้

๗.๑ การประเมินผลในเชิงปริมาณ

(๑) แบบตัวบ่งชี้ในการปฏิบัติงาน ตามหนังสือกระทรวงมหาดไทย ด่วนที่สุด ที่ มท ๐๘๑๐.๒/ว ๐๖๐๐ ลงวันที่ ๒๙ มกราคม ๒๕๕๙ เรื่อง แนวทางและหลักเกณฑ์การจัดทำและประสานแผนพัฒนาท้องถิ่นของ องค์การปกครองส่วนท้องถิ่น

(๒) แบบอื่นๆ : ตามคู่มือกรมส่งเสริมการปกครองท้องถิ่น ดังนี้

แบบที่ ๑ แบบการกำกับกับการจัดทำยุทธศาสตร์ขององค์การปกครองส่วนท้องถิ่น

แบบที่ ๒ แบบติดตามผลการดำเนินงานขององค์การปกครองส่วนท้องถิ่น

แบบที่ ๓/๑ แบบประเมินผลการดำเนินงานตามยุทธศาสตร์

(๓) ข้อมูลในระบบ e-plan (www.dla.go.th)

๗.๒ การประเมินผลในเชิงคุณภาพ

เครื่องมือที่ใช้ คือแบบสำรวจความพึงพอใจ ในการวัดผลเชิงคุณภาพโดยภาพรวม โดยได้มีการประเมินความพึงพอใจ ซึ่งการประเมินความพึงพอใจทำให้ทราบถึงผลเชิงคุณภาพในการดำเนินงานขององค์การบริหารส่วนตำบลในภาพรวม โดยเครื่องมือที่ใช้ในการประเมินความพึงพอใจ มีดังนี้

แบบที่ ๓/๒ แบบประเมินความพึงพอใจต่อผลการดำเนินงานขององค์การบริหารส่วน ตำบลในภาพรวม

แบบที่ ๓/๓ แบบประเมินความพึงพอใจต่อผลการดำเนินงานขององค์การบริหารส่วน ตำบลในแต่ละยุทธศาสตร์

แบบที่ ๓/๔ แบบประเมินความพึงพอใจของผู้รับบริการในงานบริการขององค์การบริหาร ส่วนตำบล (ให้หน่วยงานภายนอกดำเนินการ)

๗.๓ การติดตามประเมินผลรายโครงการ

กำหนดให้ผู้รับผิดชอบโครงการเป็นผู้รับผิดชอบดำเนินการติดตามโครงการโดยผู้รับผิดชอบโครงการ อาจมอบหมายให้บุคคล หรือ คณะกรรมการ หรือ คณะทำงาน กำหนดแบบและวิธีการติดตามและประเมินได้ตาม ความเหมาะสม และสรุปปัญหา/อุปสรรค ข้อเสนอแนะหรือแสดงความคิดเห็น

ประโยชน์ของการติดตามและประเมินผล

- ๑) ทราบว่าการนำนโยบายไปปฏิบัติ มีสมรรถนะในการจัดการและบริหารมากน้อยเพียงใด
- ๒) เห็นจุดสำคัญที่จะต้องปรับปรุงแก้ไขอย่างชัดเจน ทั้งวัตถุประสงค์ของแผนงาน ขั้นตอนการปฏิบัติ ทรัพยากรที่ต้องใช้ ช่วงเวลาที่จะต้องกระทำให้เสร็จ ซึ่งจะทำให้แผนงานมีความเหมาะสมต่อการนำไปปฏิบัติให้บรรลุวัตถุประสงค์อย่างมีประสิทธิภาพยิ่งขึ้น
- ๓) ทำให้ทราบว่าจำเป็นต้องเปลี่ยนแปลงโครงการอย่างไรบ้างให้เหมาะสม ระดับการเปลี่ยนแปลงมากน้อยแค่ไหน การเปลี่ยนแปลงจะก่อให้เกิดผลกระทบอะไรบ้าง อาทิ เช่น การเปลี่ยนแปลงวัตถุประสงค์บางส่วน การเปลี่ยนแปลงแนวทางการปฏิบัติ หรือการเปลี่ยนแปลงหน่วยงานที่รับผิดชอบการนำโครงการไปปฏิบัติ เป็นต้น
- ๔) ทำให้ทราบว่ามาตรการหรือกิจกรรมที่ใช้ผู้มีข้อบกพร่องอะไรบ้าง ข้อบกพร่องดังกล่าวเกิดจากสาเหตุอะไร เพื่อนำมาประมวลผลเพื่อแสวงหาแนวทางแก้ไขปรับปรุงมาตรการใหม่ให้เหมาะสมต่อการนำไปปฏิบัติให้บรรลุวัตถุประสงค์ยิ่งขึ้น
- ๕) ทำให้ทราบว่าขั้นตอนใดบ้างที่มีปัญหาอุปสรรค และปัญหาอุปสรรคเหล่านั้นเกิดจากสาเหตุอะไร เมื่อทราบข้อมูลทั้งหมด การประเมินผลจะเป็นเครื่องมือสำคัญในการปรับปรุงขั้นตอนการทำงานของแผนงานให้มีความกระชับรัดกุม เพื่อขจัดปัญหาอุปสรรคที่เกิดขึ้นในแต่ละขั้นตอนให้หมดไป
- ๖) ทำให้ทราบว่าแผนงานที่นำไปปฏิบัติมีจุดแข็ง (strengths) และจุดอ่อน (weaknesses) อะไรบ้าง และจุดอ่อนที่พบเกิดจากสาเหตุอะไรและจะแก้ไขได้อย่างไร เมื่อได้ทำการวิเคราะห์ข้อมูลครบถ้วนแล้ว ผลการวิเคราะห์จะนำไปสู่การพัฒนาแผนงานให้มีความเหมาะสม และมีประสิทธิภาพยิ่งขึ้น
- ๗) ทำให้ผู้ให้การสนับสนุนการนำโครงการไปปฏิบัติและผู้สนับสนุนการประเมินผลทราบผลของการนำนโยบายไปปฏิบัติบรรลุวัตถุประสงค์เพียงใด มีปัญหาอุปสรรคที่จะต้องปรับปรุงแก้ไขโครงการหรือไม่ (ผู้สนับสนุนทางการเงินมี ๒ ส่วน ส่วนแรก คือ ผู้สนับสนุนการเงินแก่โครงการ เพื่อให้การนำโครงการไปปฏิบัติประสบผลสำเร็จ และส่วนที่สอง คือ ผู้ให้การสนับสนุนทางการเงินเพื่อทำการประเมินผลโครงการ ทั้งผู้ให้การสนับสนุนการนำโครงการไปปฏิบัติและผู้สนับสนุนทางการเงิน เพื่อทำการประเมินผลต่างๆ)
- ๘) การประเมินจะชี้ให้เห็นว่าแนวความคิดริเริ่มใหม่ในการแก้ไขปัญหของท้องถิ่นประสบความสำเร็จตามวัตถุประสงค์ที่กำหนดไว้เพียงใด มีปัญหาและอุปสรรคในการดำเนินงานอย่างไรบ้าง และปัญหาอุปสรรคเหล่านี้ได้ผลเพียงใด และหรือจะต้องปรับปรุงในส่วนใดบ้าง
- ๙) การประเมินจะทำให้เกิดความกระชับรัดกุมว่าโครงการใดที่นำไปปฏิบัติแล้วได้ผลดีสมควรจะขยายโครงการให้ครอบคลุมกว้างขวางยิ่งขึ้นหรือโครงการใดมีปัญหาอุปสรรคมากและไม่สอดคล้องกับการแก้ไขปัญหของสังคมควรยุติโครงการเสียเพื่อลดความสูญเสียให้น้อยลง หรือในกรณีที่มีโครงการที่มีลักษณะแข่งขันกัน การประเมินผลจะทำให้ทราบว่าโครงการใดมีประสิทธิภาพในการแก้ไขปัญหของสาธารณสุขสมควรสนับสนุนให้ดำเนินการต่อไป ส่วนโครงการที่ไม่ประสบความสำเร็จ หรือให้ผลตอบแทนน้อยกว่ามาก ก็ควรยกเลิกทิ้งเสีย

ส่วนที่ ๒ วิสัยทัศน์ ยุทธศาสตร์และแผนงาน

๑. วิสัยทัศน์ ขององค์การบริหารส่วนตำบลพันลาน

“ชุมชนน่าอยู่ เคียงคู่เศรษฐกิจ พัฒนาคุณภาพชีวิต อนุรักษ์สิ่งแวดล้อม”

๒. ยุทธศาสตร์ ขององค์การบริหารส่วนตำบลพันลาน ได้กำหนดยุทธศาสตร์ ไว้ ๗ ยุทธศาสตร์ ดังนี้

๑. ยุทธศาสตร์ที่ ๑ พัฒนาโครงสร้างพื้นฐาน
แผนงานบริหารงานทั่วไป
แผนงานเคหะและชุมชน
๒. ยุทธศาสตร์ที่ ๒ ส่งเสริมการท่องเที่ยว
แผนงานการศาสนาวัฒนธรรมและนันทนาการ
๓. ยุทธศาสตร์ที่ ๓ พัฒนาการศึกษาระดับประถมศึกษาและส่งเสริมคุณภาพชีวิต
แผนงานการศึกษา
แผนงานสาธารณสุข
แผนงานสังคมสงเคราะห์
แผนงานสร้างความเข้มแข็งของชุมชน
แผนงานการศาสนาวัฒนธรรมและนันทนาการ
แผนงานงบกลาง
๔. ยุทธศาสตร์ที่ ๔ การอนุรักษ์และสืบสาน ศาสนา ศิลปวัฒนธรรม ประเพณี ภูมิปัญญาท้องถิ่น และประเพณีชาวบ้าน
แผนงานการศาสนาวัฒนธรรมและนันทนาการ
๕. ยุทธศาสตร์ที่ ๕ เสริมสร้างสังคมเข้มแข็ง
แผนงานการรักษาความสงบภายใน
แผนงานสร้างความเข้มแข็งของชุมชน
๖. ยุทธศาสตร์ที่ ๖ การบริหารจัดการทรัพยากรธรรมชาติและสิ่งแวดล้อมอย่างยั่งยืน
แผนงานเคหะและชุมชน
แผนงานการเกษตร
๗. ยุทธศาสตร์ที่ ๗ การสร้างธรรมาภิบาลและการบริหารกิจการบ้านเมืองที่ดี
แผนงานบริหารงานทั่วไป

๓. เป้าประสงค์

๑. มีระบบคมนาคมสะดวก ระบบสาธารณูปโภค สาธารณูปการที่ได้มาตรฐานและเพียงพอต่อความต้องการของประชาชน
๒. มีแหล่งท่องเที่ยวและที่พักผ่อนหย่อนใจสำหรับนักท่องเที่ยวและประชาชนในพื้นที่
๓. ประชาชนได้รับสวัสดิการทางสังคม และเข้าถึงระบบการศึกษาและสาธารณสุขอย่างทั่วถึงและมีคุณภาพสังคมมีความเข้มแข็งตามแนวคิดปรัชญาเศรษฐกิจพอเพียง ประชาชน เด็ก และเยาวชน มีการออกกำลังกายมากขึ้น
๔. ประชาชนมีจิตสำนึกในการอนุรักษ์ และสืบสานศาสนา ศิลปวัฒนธรรม ประเพณีและภูมิปัญญาท้องถิ่น

๕. ประชาชนมีความรู้ในการป้องกันและบรรเทาสาธารณภัย ชุมชนมีความเข้มแข็ง ท่างไกลยาเสพติด สามารถพึ่งพาตนเองได้

๖. ประชาชนมีจิตสำนึกและมีส่วนร่วมในการอนุรักษ์และบริหารจัดการทรัพยากรธรรมชาติและสิ่งแวดล้อม มีการลดปริมาณขยะและกำจัดขยะชุมชนให้ถูกหลักวิชาการ

๗. องค์การมีการบริหารจัดการอย่างโปร่งใส ประชาชนได้รับการบริการที่มีคุณภาพ ประชาชนมีจิตสำนึกในการปฏิบัติตนตามระบอบประชาธิปไตยอันมีพระมหากษัตริย์เป็นประมุข

๔. กลยุทธ์

๑. พัฒนาโครงสร้างพื้นฐานและแหล่งน้ำเพื่อการเกษตร
๒. พัฒนาการคมนาคม
๓. พัฒนาการสาธารณสุขมูลฐานและสาธารณสุขการ
๔. พัฒนาและส่งเสริมการท่องเที่ยว
๕. ส่งเสริมและจัดการศึกษาให้มีคุณภาพ
๖. ส่งเสริมและพัฒนาคุณภาพชีวิตเด็กสตรี ผู้สูงอายุ ผู้ด้อยโอกาสทางสังคม ให้พึ่งพาตนเองได้
๗. ส่งเสริมการสาธารณสุขให้ประชาชนมีสุขภาวะที่ดี
๘. ส่งเสริมอาชีพเพื่อเพิ่มรายได้ให้แก่ประชาชนตามแนวทางปรัชญาของเศรษฐกิจพอเพียง
๙. ส่งเสริมและสนับสนุนให้เด็กและประชาชนได้ออกกำลังกาย
๑๐. อนุรักษ์ ป่าไม้ และสืบสานศาสนา ศิลปวัฒนธรรมประเพณี ภูมิปัญญาท้องถิ่นและปราชญ์ชาวบ้าน
๑๑. ส่งเสริมการป้องกันและบรรเทา สาธารณภัย
๑๒. ส่งเสริมการรักษาความสงบเรียบร้อยและความปลอดภัยในชีวิตและทรัพย์สิน
๑๓. ป้องกันและแก้ไขปัญหายาเสพติด
๑๔. อนุรักษ์ ป่าไม้ และบริหารจัดการทรัพยากรธรรมชาติและสิ่งแวดล้อม
๑๕. ส่งเสริมการลดปริมาณขยะให้ถูกวิชาการ
๑๖. ส่งเสริมและสนับสนุนการใช้พลังงานทดแทนเพื่อชุมชน
๑๗. ส่งเสริมและสนับสนุนให้ทุกภาคส่วน มีส่วนร่วมในการพัฒนาท้องถิ่น
๑๘. เพิ่มประสิทธิภาพการปฏิบัติราชการและการให้บริการประชาชน
๑๙. ส่งเสริมการปกครองในระบอบประชาธิปไตย อันมีพระมหากษัตริย์เป็นประมุข

สรุปผลการประเมินความพึงพอใจต่อผลการดำเนินงานขององค์การบริหารส่วนตำบลพันลาน

๑. ข้อมูลทั่วไปของผู้ตอบแบบสอบถาม

๑.๑. เพศ

ชาย จำนวน ๒๐๔ คน คิดเป็นร้อยละ ๔๕.๓๓

หญิง จำนวน ๒๔๖ คน คิดเป็นร้อยละ ๕๔.๖๖

๑.๒ อายุ

อายุต่ำกว่า ๓๐ ปี จำนวน ๑๘ คน คิดเป็นร้อยละ ๔.๐๐

อายุ ๓๑ - ๕๐ ปี จำนวน ๒๑๐ คน คิดเป็นร้อยละ ๔๖.๖๖

อายุมากกว่า ๕๐ ปี จำนวน ๒๒๒ คน คิดเป็นร้อยละ ๔๙.๓๓

๑.๓ อาชีพหลัก

เกษตรกร จำนวน ๒๑๓ คน คิดเป็นร้อยละ ๔๗.๓๓

ค้าขาย จำนวน ๑๙๓ คน คิดเป็นร้อยละ ๔๒.๘๘

ข้าราชการ จำนวน ๒ คน คิดเป็นร้อยละ ๐.๔๔

รับจ้าง จำนวน ๓๗ คน คิดเป็นร้อยละ ๘.๒๒

อื่นๆ จำนวน ๕ คน คิดเป็นร้อยละ ๑.๑๓

๒. ความพึงพอใจต่อผลการดำเนินงานขององค์กรปกครองส่วนท้องถิ่นในภาพรวม

รายการ	ระดับความพึงพอใจ	ร้อยละระดับความพึงพอใจ
๑) ขั้นตอนการให้บริการ		
๑.๑ ขั้นตอนการให้บริการมีความเหมาะสม	มากที่สุด	๙๔.๘๐
๑.๒ กระบวนการให้บริการมีความเสมอภาค	มากที่สุด	๙๔.๖๐
๑.๓ การให้บริการมีความครบถ้วนตามขั้นตอน	มากที่สุด	๙๔.๒๐
๑.๔ มีความสะดวกรวดเร็ว	มากที่สุด	๙๒.๒๐
รวม	มากที่สุด	๙๔.๐๐
๒) ช่องทางการให้บริการ		
๒.๑ ผู้รับความคิดเห็น	มาก	๘๗.๘๐
๒.๒ เว็บไซต์	มากที่สุด	๘๕.๘๐
๒.๓ เสียงตามสาย	มากที่สุด	๙๔.๖๐
๒.๔ ป้ายประชาสัมพันธ์	มากที่สุด	๙๒.๘๐
๒.๕ ติดต่อด้วยตนเอง	มากที่สุด	๙๓.๒๐
รวม	มากที่สุด	๙๐.๘๐

รายการ	ระดับความพึงพอใจ	ร้อยละระดับความพึงพอใจ
๓) เจ้าหน้าที่ผู้ให้บริการ		
๓.๑ มีธรรมาศยดี พุดจาสุภาพ	มากที่สุด	๙๔.๖๐
๓.๒ มีความกระตือรือร้นในการให้บริการ	มากที่สุด	๙๒.๖๐
๓.๓ มีการตอบข้อสงสัยได้อย่างชัดเจน	มากที่สุด	๙๔.๖๐
๓.๔ มีความรู้เพียงพอในงานที่ทำ	มากที่สุด	๙๔.๘๐
๓.๕ มีความซื่อสัตย์สุจริต	มากที่สุด	๙๕.๒๐
๓.๖ ผลงานที่ให้บริการมีความถูกต้อง	มากที่สุด	๙๕.๐๐
รวม	มากที่สุด	๙๔.๔๐
๔) สิ่งอำนวยความสะดวก		
๔.๑ มีสถานที่เพียงพอต่อการให้บริการ	มากที่สุด	๙๕.๒๐
๔.๒ ความเพียงพอของอุปกรณ์เครื่องมือในการให้บริการ	มากที่สุด	๙๓.๖๐
๔.๓ ความสะอาดของสถานที่ให้บริการ	มากที่สุด	๙๕.๔๐
รวม	มากที่สุด	๙๔.๘๐
รวม	มากที่สุด	๙๓.๔๐

๓. ความพึงพอใจผลการดำเนินงานในแต่ละยุทธศาสตร์
 ยุทธศาสตร์ที่ ๑ การพัฒนาโครงสร้างพื้นฐาน

ด้าน	ระดับความพึงพอใจ	ร้อยละระดับความพึงพอใจ
๑) ขั้นตอนการให้บริการ	มากที่สุด	๙๕.๐๐
๒) ช่องทางการให้บริการ	มากที่สุด	๙๐.๖๐
๓) เจ้าหน้าที่ผู้ให้บริการ	มากที่สุด	๙๓.๘๐
๔) สิ่งอำนวยความสะดวก	มากที่สุด	๙๘.๒๐
ภาพรวม	มากที่สุด	๙๓.๔๐

ยุทธศาสตร์ที่ ๓ พัฒนาการศึกษาระดับสูงและส่งเสริมคุณภาพชีวิต

ด้าน	ระดับความพึงพอใจ	ร้อยละระดับความพึงพอใจ
๑) ขั้นตอนการให้บริการ	มากที่สุด	๙๓.๔๐
๒) ช่องทางการให้บริการ	มาก	๘๙.๒๐
๓) เจ้าหน้าที่ผู้ให้บริการ	มากที่สุด	๙๔.๖๐
๔) สิ่งอำนวยความสะดวก	มากที่สุด	๙๖.๒๐
ภาพรวม	มากที่สุด	๙๓.๐๐

ยุทธศาสตร์ที่ ๔ การอนุรักษ์และสืบสาน ศาสนา ศิลปวัฒนธรรมประเพณี ภูมิปัญญาท้องถิ่น และประเพณีชาวบ้าน

ด้าน	ระดับความพึงพอใจ	ร้อยละระดับความพึงพอใจ
๑) ขั้นตอนการให้บริการ	มากที่สุด	๙๔.๒๐
๒) ช่องทางการให้บริการ	มากที่สุด	๙๐.๔๐
๓) เจ้าหน้าที่ผู้ให้บริการ	มากที่สุด	๙๑.๘๐
๔) สิ่งอำนวยความสะดวก	มากที่สุด	๙๑.๔๐
ภาพรวม	มากที่สุด	๙๑.๘๐

ยุทธศาสตร์ที่ ๕ เสริมสร้างความเข้มแข็ง

ด้าน	ระดับความพึงพอใจ	ร้อยละระดับความพึงพอใจ
๑) ขั้นตอนการให้บริการ	มากที่สุด	๙๓.๖๐
๒) ช่องทางการให้บริการ	มากที่สุด	๙๑.๘๐
๓) เจ้าหน้าที่ผู้ให้บริการ	มากที่สุด	๙๖.๒๐
๔) สิ่งอำนวยความสะดวก	มากที่สุด	๙๕.๘๐
ภาพรวม	มากที่สุด	๙๔.๕๐

ยุทธศาสตร์ที่ ๖ การบริหารจัดการทรัพยากรธรรมชาติและสิ่งแวดล้อมอย่างยั่งยืน

ด้าน	ระดับความพึงพอใจ	ร้อยละระดับความพึงพอใจ
๑) ขั้นตอนการให้บริการ	มากที่สุด	๙๔.๐๐
๒) ช่องทางการให้บริการ	มากที่สุด	๙๒.๐๐
๓) เจ้าหน้าที่ผู้ให้บริการ	มากที่สุด	๙๕.๒๐
๔) สิ่งอำนวยความสะดวก	มากที่สุด	๙๕.๒๐
ภาพรวม	มากที่สุด	๙๔.๐๐

ยุทธศาสตร์ที่ ๗ การสร้างธรรมาภิบาล และการบริหารกิจการบ้านเมืองที่ดี

ด้าน	ระดับความพึงพอใจ	ร้อยละระดับความพึงพอใจ
๑) ขั้นตอนการให้บริการ	มากที่สุด	๙๔.๒๐
๒) ช่องทางการให้บริการ	มากที่สุด	๙๐.๔๐
๓) เจ้าหน้าที่ผู้ให้บริการ	มากที่สุด	๙๑.๘๐
๔) สิ่งอำนวยความสะดวก	มากที่สุด	๙๑.๔๐
ภาพรวม	มากที่สุด	๙๑.๘๐

ส่วนที่ ๓ ผลการติดตามและประเมินผลแผนพัฒนาตามแบบตัวบ่งชี้การปฏิบัติงาน (Performance Indicators)

ในการติดตามและประเมินผลแผนพัฒนาขององค์การบริหารส่วนตำบล คณะกรรมการติดตามและประเมินผลแผนพัฒนาองค์การบริหารส่วนตำบลพื้นลาน ได้กำหนดเครื่องมือ อุปกรณ์ สิ่งที่ใช้เป็นสื่อสำหรับการติดตามและประเมินผล เพื่อใช้ในการรวบรวมข้อมูลแผนพัฒนาที่ได้กำหนดขึ้น ซึ่งมีผลต่อการพัฒนาท้องถิ่น ข้อมูลดังกล่าวเป็นได้ทั้งข้อมูลเชิงปริมาณ และข้อมูลเชิงคุณภาพ มีความจำเป็นและสำคัญในการนำมาหาค่าและผลของประโยชน์ที่ได้รับจากแผนพัฒนา เป็นแบบสอบถาม แบบวัดคุณภาพแผน แบบติดตามและประเมินผลโครงการสำหรับแผนพัฒนาเพื่อความสอดคล้องของยุทธศาสตร์และโครงการ แบบตัวบ่งชี้ของการปฏิบัติงาน แบบบันทึกข้อมูล แบบรายงาน เพื่อนำไปวิเคราะห์ทางสถิติ และการหาผลสัมฤทธิ์โดยรูปแบบต่าง ๆ ที่สอดคล้องกับบริบทของท้องถิ่น โดยเครื่องมือที่ใช้ในการติดตามและประเมินผลแผนพัฒนาขององค์การบริหารส่วนตำบลพื้นลาน ประจำปีงบประมาณ พ.ศ.๒๕๖๓ คือการประเมินผลในเชิงปริมาณ โดยใช้แบบการติดตามและประเมินผลแบบตัวบ่งชี้การปฏิบัติงาน (Performance Indicators) ดังนี้

๑. ลักษณะของแบบตัวบ่งชี้การปฏิบัติงาน

เป็นเครื่องมือที่ใช้วัดผลการปฏิบัติงานหรือประเมินผลการดำเนินงานในด้านต่าง ๆ ซึ่งสามารถแสดงผลการวัดหรือประเมินผลการวัดในรูปข้อมูลเชิงปริมาณ เพื่อสะท้อนประสิทธิภาพประสิทธิผลในการปฏิบัติงาน ซึ่งสามารถเป็นเครื่องมือที่ใช้ในการติดตามและประเมินผลในการพัฒนากิจกรรม โครงการ ตลอดจนกลยุทธ์/แผนงาน ซึ่งตัวบ่งชี้การปฏิบัติงานจะเป็นการรวบรวมข้อมูลเกี่ยวกับปัจจัยนำเข้า (Input) กระบวนการ (processes) ผลผลิต (output) และผลกระทบ (impact) อันจะช่วยในการวิเคราะห์การดำเนินงานที่เกิดขึ้น ตลอดจนใช้เป็นข้อมูลในการปรับปรุงการทำงานต่อไปเงื่อนไขสำคัญของตัวบ่งชี้การปฏิบัติก็คือ การมีส่วนร่วมของผู้มีส่วนได้ส่วนเสีย (key stakeholders) ในการกำหนดตัวบ่งชี้ เพราะจะเป็นการสร้าง ความเข้าใจร่วมกัน ตลอดจนการใช้ตัวบ่งชี้เหล่านั้นในการดำเนินการช่วยในการตัดสินใจได้ต่อไป การใช้ตัวบ่งชี้การปฏิบัติงานจะเริ่มจากการกำหนดเป้าหมายในการปฏิบัติ และแนวทางการประเมินความสำเร็จตามตัวบ่งชี้ที่กำหนดไว้ในบางแผนงานอาจมีการกำหนดระบบเตือนภัยล่วงหน้า (early warning system) เพื่อให้ทราบข้อผิดพลาดจากการดำเนินการที่เกิดขึ้นว่าเป็นไปตามแนวทางที่ได้วางไว้หรือไม่ หรืออาจมีการประเมินแนวลึก (in - depth evaluation) เพื่อให้ทราบรายละเอียดของข้อมูลที่เป็น

๒. ความสำคัญของการใช้แบบตัวบ่งชี้การปฏิบัติงาน

๒.๑ ทำให้ทราบได้ว่าสิ่งที่ได้ดำเนินการไปนั้นมีความก้าวหน้ามากน้อยเพียงใด สำเร็จหรือไม่ สำเร็จเพราะเหตุใดประชาชนที่มาขอรับบริการพอใจหรือไม่

๒.๒ สามารถคาดการณ์ล่วงหน้าได้ว่าอะไรจะเกิดขึ้นต่อไปในอนาคตผู้ที่ควบคุมดูแลกิจกรรมเหล่านั้นจะหาวิธีการแก้ไขปัญหาที่จะเกิดขึ้นได้ทันต่อเหตุการณ์ หรือแม้ว่าเหตุการณ์จะสิ้นสุดแล้วก็ตาม ผลการประเมินตัวชี้วัดที่ได้จะเป็นประโยชน์ในการวางแผนการ ปฏิบัติงานในอนาคต เพื่อให้การปฏิบัติงานต่อไปประสบผลสำเร็จตามวัตถุประสงค์อย่างมีประสิทธิภาพ และประสิทธิผล

๒.๓ เพื่อนำไปสู่การพัฒนาวิธีการปฏิบัติขององค์กรปกครองส่วนท้องถิ่นที่ดีขึ้น

๒.๔ เป็นเครื่องมือในการวัดประสิทธิภาพ ประสิทธิผลในการทำงานและใช้เป็นเกณฑ์พิจารณาในการจัดสรรเงินรางวัล (Bonus) แก่ข้าราชการและลูกจ้างของส่วนราชการต่าง ๆ โดยคาดหวังว่าจะเป็นเครื่องมือกระตุ้นให้ข้าราชการทำงานอย่างมีประสิทธิภาพ และมีผลตอบแทนที่เป็นธรรม

๓. วัตถุประสงค์ในการใช้แบบตัวบ่งชี้การปฏิบัติงาน

- ๓.๑ เพื่อให้ทราบถึงประสิทธิภาพของการจัดทำแผนพัฒนา
- ๓.๒ เพื่อให้ทราบถึงผลการนำแผนพัฒนาไปปฏิบัติ
- ๓.๓ เพื่อให้ทราบถึงผลกระทบของการดำเนินโครงการ

๔. ขั้นตอนการดำเนินงานตามแบบตัวบ่งชี้การปฏิบัติงาน

- ๔.๑ กำหนดตัวบ่งชี้การปฏิบัติงาน
- ๔.๒ กำหนดเกณฑ์การประเมินตัวบ่งชี้
- ๔.๓ ดำเนินการประเมินตามตัวบ่งชี้
- ๔.๔ สรุปผลการประเมินตามตัวบ่งชี้

๕. ขั้นตอนการดำเนินงานตามแบบตัวบ่งชี้การปฏิบัติงาน

- ๕.๑ การกำหนดตัวบ่งชี้การปฏิบัติงาน คะแนนเต็ม ๒๐ คะแนน ดังนี้
 - (๑) แผนพัฒนาท้องถิ่น (พ.ศ.๒๕๖๑ - ๒๕๖๕)
 - ตัวบ่งชี้ที่ ๑ : ขั้นตอนการจัดทำแผนพัฒนาท้องถิ่น (๕ คะแนน)
 - ตัวบ่งชี้ที่ ๒ : คุณภาพแผนพัฒนาท้องถิ่น (๕ คะแนน)
 - (๒) การนำแผนไปปฏิบัติ
 - ตัวบ่งชี้ที่ ๓ : การดำเนินโครงการ (๕ คะแนน)
 - ตัวบ่งชี้ที่ ๔ : ผลกระทบหรือความเสียหายจากการดำเนินโครงการ (๕ คะแนน)
- ๕.๒ กำหนดเกณฑ์การประเมินตัวบ่งชี้ คะแนนเต็ม ๒๐ คะแนน ดังนี้
 - คะแนน ๒๐ = ดีมาก
 - คะแนน ๑๕ - ๑๙.๙๙ = ดี
 - คะแนน ๑๐ - ๑๔.๙๙ = พอใช้
 - ต่ำกว่า ๑๐ คะแนน = ต้องปรับปรุง

ตัวบ่งชี้ที่ ๑ : ขั้นตอนการจัดทำแผนพัฒนาท้องถิ่น

เกณฑ์ตัวชี้วัด : มีการดำเนินการครบทุกขั้นตอน คะแนนเต็ม ๕ คะแนน

- มีการดำเนินการครบทุกขั้นตอน (๑๐ ขั้นตอน) ได้ ๕ คะแนน
- มีการดำเนินการ ๘ - ๙ ขั้นตอน ได้ ๔ คะแนน
- มีการดำเนินการ ๖ - ๗ ขั้นตอน ได้ ๓ คะแนน
- มีการดำเนินการไม่ถึง ๖ ขั้นตอน ไม่ได้คะแนน

ผลการติดตามและประเมิน ตัวบ่งชี้ที่ ๑ : ขั้นตอนการจัดทำแผนพัฒนาท้องถิ่น		คะแนนเต็ม ๕ คะแนนที่ได้ ๕
ลำดับที่	การดำเนินการ	มีการดำเนินการ (ใส่เครื่องหมาย ✓)
๑	กำหนดสัดส่วนในการจัดประชุมประชาคมตามหนังสือ ตามหนังสือ กระทรวงมหาดไทย ด่วนที่สุด ที่ มท ๐๘๑๐.๒/ว ๐๖๐๐ ลงวันที่ ๒๙ มกราคม ๒๕๕๙ เรื่อง แนวทางและหลักเกณฑ์การจัดทำและประสานแผนพัฒนา ท้องถิ่นขององค์กรปกครองส่วนท้องถิ่น	✓
๒	มีผู้เข้าร่วมประชุมประชาคมท้องถิ่นมากกว่าร้อยละ ๖๐ ของสัดส่วน	✓
๓	มีการเสนอโครงการจากประชาคมท้องถิ่น	✓
๔	มีการกำหนด วิสัยทัศน์ พันธกิจ ยุทธศาสตร์ ตัวชี้วัด กลยุทธ์	✓
๕	มีการทบทวนแผนพัฒนา	✓
๖	มีการพิจารณาแผนชุมชนที่เกี่วข้องสภาพมาบรรจุในแผนพัฒนา	✓
๗	มีการจัดลำดับความสำคัญของโครงการ	✓
๘	มีการดำเนินการประชุมคณะกรรมการสนับสนุนในการจัดทำร่างแผนพัฒนา	✓
๙	มีการประชุมคณะกรรมการพัฒนาพิจารณาร่างแผนพัฒนา	✓
๑๐	ผู้บริหารประกาศใช้แผนพัฒนาได้ทันภายในกำหนดเวลา	✓
มีการดำเนินการครบ ๑๐ ขั้นตอน		

ตัวบ่งชี้ที่ ๒ : คุณภาพแผนพัฒนาท้องถิ่น

เกณฑ์ตัวชี้วัด : มีการดำเนินการตามประเด็นการพิจารณาการจัดทำแผน คะแนนเต็ม ๕ คะแนน

- ประเด็นการพิจารณา ๑๐๐ คะแนน ได้ ๕ คะแนน
- ประเด็นการพิจารณา ๙๐ - ๙๙ คะแนน ได้ ๔ คะแนน
- ประเด็นการพิจารณา ๘๐ - ๘๙ คะแนน ได้ ๓ คะแนน
- ประเด็นการพิจารณาดำกว่า ๘๐ คะแนน ไม่ได้คะแนน

ผลการติดตามและประเมิน ตัวบ่งชี้ที่ ๒ : คุณภาพแผนพัฒนาท้องถิ่น			คะแนนเต็ม ๕ คะแนนที่ได้ ๔
แผนพัฒนา	การติดตามและประเมิน	คะแนนประเมิน	คะแนนที่ได้
แผนพัฒนาท้องถิ่น (พ.ศ.๒๕๖๑ - ๒๕๖๕)	การติดตามและประเมินผล ยุทธศาสตร์เพื่อความสอดคล้อง แผนพัฒนาท้องถิ่น	๙๘ คะแนน	๔

รายละเอียดผลการติดตามและประเมินผลยุทธศาสตร์เพื่อความสอดคล้องแผนพัฒนาท้องถิ่น

ประเด็นการพิจารณา	คะแนน (เต็ม)	คะแนน ที่ได้
๑. ข้อมูลสภาพทั่วไปและข้อมูลพื้นฐานขององค์กรปกครองส่วนท้องถิ่น	๒๐	๒๐
๒. การวิเคราะห์สภาพการณ์และศักยภาพ	๒๐	๑๘
๓. ยุทธศาสตร์ ประกอบด้วย	๖๐	๖๐
๓.๑ ยุทธศาสตร์ขององค์กรปกครองส่วนท้องถิ่น	(๑๐)	(๑๐)
๓.๒ ยุทธศาสตร์ขององค์กรปกครองส่วนท้องถิ่นในเขตจังหวัด	(๑๐)	(๑๐)
๓.๓ ยุทธศาสตร์จังหวัด	(๑๐)	(๑๐)
๓.๔ วิสัยทัศน์	(๕)	(๕)
๓.๕ กลยุทธ์	(๕)	(๕)
๓.๖ เป้าประสงค์ของแต่ละประเด็นกลยุทธ์	(๕)	(๕)
๓.๗ จุดยืนทางยุทธศาสตร์	(๕)	(๕)
๓.๘ แผนงาน	(๕)	(๕)
๓.๙ ความเชื่อมโยงของยุทธศาสตร์ในภาพรวม	(๕)	(๕)
รวมคะแนน	๑๐๐	๙๘

ตัวบ่งชี้ที่ ๓ : การดำเนินโครงการ

เกณฑ์การประเมิน : การดำเนินโครงการ คะแนนเต็ม ๕ คะแนน

- ดำเนินการได้มากกว่าร้อยละ ๕๐ ได้ ๕ คะแนน
- ดำเนินการได้มากกว่าร้อยละ ๔๐ ได้ ๔ คะแนน
- ดำเนินการได้ร้อยละ ๓๐ ขึ้นไป ได้ ๓ คะแนน
- ดำเนินการได้ต่ำกว่าร้อยละ ๓๐ ไม่ได้คะแนน

ผลการติดตามและประเมิน ตัวบ่งชี้ที่ ๓ : การดำเนินโครงการ			คะแนนเต็ม ๕ คะแนนที่ได้ ๕
การดำเนินการ	จำนวนโครงการ	ร้อยละ	คะแนน
แผนพัฒนาท้องถิ่น (พ.ศ.๒๕๖๑-๒๕๖๕)	๙๐	๑๐๐	-
แผนการดำเนินงาน ประจำปีงบประมาณ พ.ศ. ๒๕๖๔	๓๒	๓๕.๕๕	-
ข้อบัญญัติงบประมาณรายจ่าย ประจำปีงบประมาณ พ.ศ.๒๕๖๔	๓๒	๓๕.๕๕	-
การดำเนินงานจริง ประจำปีงบประมาณ พ.ศ.๒๕๖๔	๒๒	๖๘.๗๕	๕

หมายเหตุ : จำนวนร้อยละจากแผนพัฒนาท้องถิ่น (เฉพาะปีงบประมาณ พ.ศ.๒๕๖๔)

ตัวบ่งชี้ที่ ๔ : ผลกระทบหรือความเสียหายจากการดำเนินโครงการ

เกณฑ์การประเมิน : ผลกระทบหรือความเสียหายที่เกิดขึ้น คะแนนเต็ม ๕ คะแนน

- ไม่มีผลกระทบ ได้ ๕ คะแนน
- มีผลกระทบ ๑ โครงการ ได้ ๔ คะแนน
- มีผลกระทบ ๒ - ๓ โครงการ ได้ ๓ คะแนน
- มีผลกระทบมากกว่า ๓ โครงการ ไม่ได้คะแนน

ผลการติดตามประเมิน ตัวบ่งชี้ที่ ๔ : ผลกระทบหรือความเสียหายจากการดำเนินโครงการ			คะแนนเต็ม ๕ คะแนนที่ได้ ๕
โครงการที่ดำเนินการ	จำนวนโครงการ	ผลกระทบ	
โครงการที่ดำเนินการ	๒๒	ไม่มีผลกระทบ	๕

สรุปผลการประเมินตัวบ่งชี้

ลำดับที่	ตัวบ่งชี้	คะแนนเต็ม	คะแนนที่ได้
๑	ขั้นตอนการจัดทำแผนพัฒนาท้องถิ่น	๕	๕
๒	คุณภาพแผนพัฒนาท้องถิ่น	๕	๔
๓	การดำเนินโครงการ	๕	๕
๔	ผลกระทบหรือความเสียหายจากการดำเนินโครงการ	๕	๕
รวมคะแนน		๒๐	๑๙

ข้อคิดเห็น

จากสรุปผลการประเมินตัวบ่งชี้การปฏิบัติงาน คะแนนเต็ม ๒๐ คะแนน คะแนนที่ได้ ๑๙ คะแนน อยู่ในเกณฑ์ ดี

ข้อเสนอแนะ

เพื่อให้การดำเนินโครงการขององค์การบริหารส่วนตำบลบรรลุเป้าหมายที่กำหนดเอาไว้ในแผนพัฒนา จึงเห็นควรให้ผู้บริหารเร่งรัดการดำเนินโครงการ เนื่องจากในปีงบประมาณ พ.ศ.๒๕๖๔ องค์การบริหารส่วนตำบลสามารถดำเนินการได้ร้อยละ ๖๘.๗๕ ดังนั้นองค์การบริหารส่วนตำบลควรเร่งดำเนินการจัดทำโครงการให้ครบทุกโครงการ เพื่อให้บรรลุตามวัตถุประสงค์ที่วางไว้และประชาชนเกิดความพึงพอใจสูงสุด และสามารถตอบสนองปัญหาของประชาชนได้อย่างมีประสิทธิภาพ

ส่วนที่ ๔

ผลการติดตามและประเมินผลแผนพัฒนาตามแบบที่ ๑ ถึง ๓/๑ (แบบอื่นๆ : ตามคู่มือกรมส่งเสริมการปกครองท้องถิ่น) และการติดตามและประเมินคุณภาพแผนพัฒนา

ในการติดตามและประเมินผลแผนพัฒนาขององค์การบริหารส่วนตำบล คณะกรรมการติดตามและประเมินผลแผนพัฒนาองค์การบริหารส่วนตำบลพื้นลาน ได้กำหนดเครื่องมือ อุปกรณ์ สิ่งที่ใช้เป็นสื่อสำหรับการติดตามและประเมินผล เพื่อใช้ในการรวบรวมข้อมูลแผนพัฒนาที่ได้กำหนดขึ้น ซึ่งมีผลต่อการพัฒนาท้องถิ่น ข้อมูลดังกล่าวเป็นได้ทั้งข้อมูลเชิงปริมาณ และข้อมูลเชิงคุณภาพ มีความจำเป็นและสำคัญในการนำมาหาค่าและผลของประโยชน์ที่ได้รับจากแผนพัฒนา เป็นแบบสอบถาม แบบวัดคุณภาพแผน แบบติดตามและประเมินผลโครงการสำหรับแผนพัฒนาเพื่อความสะดวกของยุทธศาสตร์และโครงการ แบบตัวบ่งชี้ของการปฏิบัติงาน แบบบันทึกข้อมูล แบบรายงาน เพื่อนำไปวิเคราะห์ทางสถิติ และการหาผลสัมฤทธิ์โดยรูปแบบต่างๆ ที่สอดคล้องกับบริบทของท้องถิ่น โดยเครื่องมือที่ใช้ในการติดตามและประเมินผลแผนพัฒนาขององค์การบริหารส่วนตำบลพื้นลาน ประจำปีงบประมาณ พ.ศ.๒๕๖๔ คือการประเมินผลในเชิงปริมาณ โดยใช้แบบติดตามและประเมินผลแบบที่ ๑ ถึง ๓/๑ (แบบอื่นๆ : ตามคู่มือกรมส่งเสริมการปกครองท้องถิ่น) และการติดตามและประเมินคุณภาพแผนพัฒนาโดยมีรายละเอียดในการติดตามและประเมินผล ดังนี้

การติดตามและประเมินผลในเชิงปริมาณตามแบบที่ ๑ ถึง ๓/๑
(แบบอื่นๆ : ตามคู่มือกรมส่งเสริมการปกครองท้องถิ่น)

แบบที่ ๑ การกำกับการจัดทำแผนพัฒนาท้องถิ่น (พ.ศ.๒๕๖๑-๒๕๖๕)

คำชี้แจง : แบบที่ ๑ เป็นแบบประเมินตนเองในการจัดทำแผนพัฒนาท้องถิ่น (พ.ศ.๒๕๖๑-๒๕๖๕) โดยจะทำการประเมินและรายงานทุกๆ ครั้ง หลังจากที่ยังคงการปกครองส่วนท้องถิ่นได้ประกาศใช้แผนพัฒนาท้องถิ่นแล้ว

ชื่อองค์กรปกครองส่วนท้องถิ่น : องค์การบริหารส่วนตำบลพันลาน

ประเด็นการประเมิน	มี การดำเนินงาน	ไม่มี การดำเนินงาน
ส่วนที่ ๑ คณะกรรมการพัฒนาองค์การบริหารส่วนตำบล		
๑. มีการจัดตั้งคณะกรรมการพัฒนาองค์การบริหารส่วนตำบลเพื่อจัดทำแผนพัฒนาองค์การบริหารส่วนตำบล	✓	
๒. มีการจัดประชุมคณะกรรมการพัฒนาองค์การบริหารส่วนตำบลเพื่อจัดทำแผนพัฒนาองค์การบริหารส่วนตำบล	✓	
๓. มีการจัดประชุมอย่างต่อเนื่องสม่ำเสมอ	✓	
๔. มีการจัดตั้งคณะกรรมการสนับสนุนการจัดทำแผนพัฒนาองค์การบริหารส่วนตำบล	✓	
๕. มีการจัดประชุมคณะกรรมการสนับสนุนการจัดทำแผนพัฒนาองค์การบริหารส่วนตำบล	✓	
๖. มีคณะกรรมการพัฒนาองค์การบริหารส่วนตำบลและประชาคมท้องถิ่นพิจารณาร่างแผนพัฒนาท้องถิ่น	✓	
ส่วนที่ ๒ การจัดทำแผนพัฒนาท้องถิ่น		
๗. มีการรวบรวมข้อมูลและปัญหาสำคัญขององค์การบริหารส่วนตำบลมาจัดทำฐานข้อมูล	✓	
๘. มีการเปิดโอกาสให้ประชาชนเข้ามามีส่วนร่วมในการจัดทำแผน	✓	
๙. มีการวิเคราะห์ศักยภาพขององค์การบริหารส่วนตำบล (SWOT) เพื่อประเมินสถานภาพการพัฒนาองค์การบริหารส่วนตำบล	✓	
๑๐. มีการกำหนดวิสัยทัศน์และภารกิจหลักการพัฒนาองค์การบริหารส่วนตำบลที่สอดคล้องกับศักยภาพของท้องถิ่น	✓	
๑๑. มีการกำหนดวิสัยทัศน์และภารกิจหลักการพัฒนาองค์การบริหารส่วนตำบลที่สอดคล้องกับยุทธศาสตร์จังหวัด	✓	
๑๒. มีการกำหนดจุดมุ่งหมายเพื่อการพัฒนาที่ยั่งยืน	✓	
๑๓. มีการกำหนดเป้าหมายการพัฒนาองค์การบริหารส่วนตำบล	✓	
๑๔. มีการกำหนดยุทธศาสตร์การพัฒนาและแผนงาน	✓	
๑๕. มีการกำหนดยุทธศาสตร์ที่สอดคล้องกับยุทธศาสตร์ของจังหวัด	✓	
๑๖. มีการอนุมัติและประกาศใช้แผนพัฒนาท้องถิ่น	✓	
๑๗. มีการจัดทำบัญชีกลุ่มโครงการในแผนพัฒนาท้องถิ่น	✓	
๑๘. มีการกำหนดรูปแบบการติดตามประเมินผลแผนพัฒนาท้องถิ่น	✓	

แบบที่ ๒ แบบติดตามผลการดำเนินงานขององค์กรปกครองส่วนท้องถิ่น

คำชี้แจง : แบบที่ ๒ เป็นแบบติดตามตนเอง โดยมีวัตถุประสงค์เพื่อติดตามผลการดำเนินงานตามยุทธศาสตร์ขององค์กรปกครองส่วนท้องถิ่น ภายใต้แผนพัฒนาท้องถิ่น (พ.ศ.๒๕๖๑-๒๕๖๕)

แบบติดตามผลการดำเนินงานขององค์กรปกครองส่วนท้องถิ่น

ส่วนที่ ๑ ข้อมูลทั่วไป

๑. องค์การบริหารส่วนตำบลพันลาน อำเภอชุมแสง จังหวัดนครสวรรค์

๒. รายงานผลการดำเนินงาน ประจำปีงบประมาณ พ.ศ. ๒๕๖๔

ไตรมาสที่ ๑ (ตุลาคม - ธันวาคม)

ไตรมาสที่ ๒ (มกราคม - มีนาคม)

ไตรมาสที่ ๓ (เมษายน - มิถุนายน)

ไตรมาสที่ ๔ (กรกฎาคม - กันยายน)

ส่วนที่ ๒ ผลการดำเนินงานตามแผนพัฒนาท้องถิ่น (พ.ศ. ๒๕๖๑-๒๕๖๕)

๓. จำนวนโครงการและงบประมาณตามแผนพัฒนาท้องถิ่น (พ.ศ. ๒๕๖๑-๒๕๖๕)

ยุทธศาสตร์	ปี ๒๕๖๑		ปี ๒๕๖๒		ปี ๒๕๖๓		ปี ๒๕๖๔		ปี ๒๕๖๕		รวม ๕ ปี	
	จำนวนโครงการ	งบประมาณ (บาท)	จำนวนโครงการ	งบประมาณ (บาท)	จำนวนโครงการ	งบประมาณ (บาท)	จำนวนโครงการ	งบประมาณ (บาท)	จำนวนโครงการ	งบประมาณ (บาท)	จำนวนโครงการ	งบประมาณ (บาท)
๑. พัฒนาระบบโครงสร้างพื้นฐาน	๓	๓,๔๖๓,๘๐๐	๘	๔,๓๐๒,๑๕๐	๑๗	๖,๓๖๘,๐๐๐	๒๒	๑๗,๕๖๓,๕๒๐	๗	๓,๕๐๔,๐๐๐	๕๗	๒๕,๘๙๗,๔๗๐
๑. พัฒนาการศึกษาศึกษาและส่งเสริมคุณภาพชีวิต	๓๔	๑๕,๒๒๓,๐๐๐	๓๕	๑๕,๒๖๓,๐๐๐	๔๐	๑๕,๘๐๓,๐๐๐	๓๘	๑๖,๑๐๓,๐๐๐	๓๘	๑๕,๖๐๓,๐๐๐	๑๘๕	๗๗,๙๙๕,๐๐๐
๔. การอนุรักษ์และสืบสาน าศาสนาศิลปวัฒนธรรม ประเพณี ภูมิปัญญาท้องถิ่นและประเพณีชาวบ้าน	๖	๒๙๓,๐๐๐	๖	๒๙๓,๐๐๐	๖	๒๙๓,๐๐๐	๖	๒๙๓,๐๐๐	๖	๒๙๓,๐๐๐	๓๐	๑,๕๖๕,๐๐๐
๕. เสริมสร้างสังคมเข้มแข็ง	๖	๕๒๕,๐๐๐	๗	๕๗๕,๐๐๐	๙	๘๒๕,๕๐๐	๙	๘๗๖,๘๐๐	๗	๕๗๕,๐๐๐	๓๘	๓,๑๗๗,๒๐๐
๖. การบริหารจัดการทรัพยากรธรรมชาติและสิ่งแวดล้อมอย่างยั่งยืน	๒	๕๕,๐๐๐	๓	๕๗,๕๐๐	๔	๑๖๕,๐๐๐	๔	๑๖๕,๐๐๐	๔	๑๖๕,๐๐๐	๑๗	๖๐๗,๕๐๐
๗. การสร้างธรรมาภิบาลและการบริหารกิจการบ้านเมืองที่ดี	๖	๙๗๐,๐๐๐	๗	๙๘๑,๐๐๐	๘	๒,๒๖๓,๐๐๐	๑๑	๒,๓๕๖,๐๐๐	๗	๙๘๑,๐๐๐	๓๙	๖,๕๙๑,๐๐๐
รวมทั้งสิ้น	๕๗	๒๐,๕๗๗,๘๐๐	๖๖	๒๓,๕๗๑,๘๐๐	๗๙	๒๕,๑๓๕,๕๐๐	๙๐	๓๗,๒๕๗,๓๒๐	๖๗	๒๑,๕๖๑,๐๐๐	๓๕๙	๑๑๕,๕๕๘,๖๖๐

๔. จำนวนโครงการที่ปรากฏอยู่ในแผนและจำนวนโครงการที่ได้ปฏิบัติ

ผู้บริหารองค์การบริหารส่วนตำบลพันลาน ได้ประกาศใช้ข้อบัญญัติงบประมาณ เมื่อวันที่ ๑๘ กันยายน ๒๕๖๓ โดยมีโครงการที่บรรจุอยู่ในข้อบัญญัติงบประมาณ จำนวน ๓๓ โครงการ สามารถจำแนกตามยุทธศาสตร์ ได้ ดังนี้

ยุทธศาสตร์การพัฒนา	จำนวนโครงการ		
	ปรากฏอยู่ในแผนพัฒนาท้องถิ่น (๒๕๖๔)	บรรจุในข้อบัญญัติ (นำไปปฏิบัติ)	คิดเป็นร้อยละของโครงการที่ปรากฏในแผนฯ
๑.พัฒนาโครงสร้างพื้นฐาน	๒๒	๑	๔.๕๕
๓.พัฒนาการศึกษาและส่งเสริมคุณภาพชีวิต	๓๘	๒๐	๕๕.๒๖
๔.การอนุรักษ์และสืบสาน ศาสนา ศิลปวัฒนธรรม ประเพณี ภูมิปัญญาท้องถิ่นและปราชญ์ชาวบ้าน	๖	๓	๕๐.๐๐
๕.เสริมสร้างสังคมเข้มแข็ง	๙	๒	๒๒.๒๒
๖.การบริหารจัดการทรัพยากรธรรมชาติและสิ่งแวดล้อมอย่างยั่งยืน	๔	๒	๕๐.๐๐
๗.การสร้างธรรมาภิบาลและการบริหารกิจการบ้านเมืองที่ดี	๑๑	๔	๓๖.๓๖
รวม	๙๐	๓๒	๓๖.๖๖

๕. ผลการดำเนินงานตามแผนพัฒนาท้องถิ่น ประจำปีงบประมาณ พ.ศ. ๒๕๖๔

ยุทธศาสตร์ที่ ๑ พัฒนาโครงสร้างพื้นฐาน

แผนงานเคหะและชุมชน

ที่	โครงการ/กิจกรรม	งบประมาณ			หมายเหตุ
		ตั้งไว้	เบิกจ่าย	ที่มา	
๑	โครงการก่อสร้างถนน คสล. ฝั่งตะวันออก ต่อจากเดิมถึงเขต อบต.เกยไชย หมู่ที่ ๗ (ช่วงที่ ๒) ตำบลพันลาน อำเภอชุมแสง จังหวัดนครสวรรค์	๘๐๕,๐๐๐	๘๐๕,๐๐๐	อยู่ในข้อบัญญัติ น. ๔๔/๕๙	
รวมทั้งยุทธศาสตร์		๘๐๕,๐๐๐	๘๐๕,๐๐๐		

ยุทธศาสตร์ที่ ๓ พัฒนาการศึกษาระดับปฐมวัยและส่งเสริมคุณภาพชีวิต
แผนงานการศึกษา

ที่	โครงการ/กิจกรรม	งบประมาณ			หมายเหตุ
		ตั้งไว้	เบิกจ่าย	ที่มา	
๑	โครงการจัดงานวันเด็กแห่งชาติ	๕๐,๐๐๐	-	อยู่ในข้อบัญญัติ หน้า ๓๑/๕๙	
๒	โครงการสนับสนุนค่าใช้จ่ายการ บริหารสถานศึกษา	๗๗,๓๐๐	๕๓,๙๐๐	อยู่ในข้อบัญญัติ หน้า ๓๑/๕๙	
๓	ค่าอาหารเสริม (นม)	๕๒๖,๙๕๕	๔๘๗,๒๖๑.๔๒	อยู่ในข้อบัญญัติ หน้า ๓๒/๕๙	
๔	เงินอุดหนุนสำหรับสนับสนุน อาหารกลางวัน	๑,๐๖๐,๐๐๐	๑,๐๕๖,๐๐๐	อยู่ในข้อบัญญัติ หน้า ๓๓/๕๙	
รวมแผนงานการศึกษา		๑,๗๑๔,๒๕๕	๑,๕๙๗,๑๖๑.๔๒		

ยุทธศาสตร์ที่ ๓ พัฒนาการศึกษาระดับปฐมวัยและส่งเสริมคุณภาพชีวิต
แผนงานสาธารณสุข

ที่	โครงการ/กิจกรรม	งบประมาณ			หมายเหตุ
		ตั้งไว้	เบิกจ่าย	ที่มา	
๑	โครงการควบคุมและป้องกันโรค ไข้เลือดออก	๒๐,๐๐๐	๒,๔๑๓.๖๐	อยู่ในข้อบัญญัติ หน้า ๓๕/๕๙	
๒	โครงการสัตว์ปลอดโรคคนปลอดภัย จากโรคพิษสุนัขบ้า ตามพระ ปณิธาน ศาสตราจารย์ ดร.สมเด็จ พระเจ้าลูกเธอ เจ้าฟ้าจุฬาภรณวลัย ลักษณ์ อัครราชกุมารี	๗๐,๐๐๐	๕๖,๗๓๕	อยู่ในข้อบัญญัติ หน้า ๓๕/๕๙ และโอนเพิ่ม	
๓	โครงการอุดหนุนโครงการ พระราชดำริด้านสาธารณสุข	๑๖๐,๐๐๐	๑๖๐,๐๐๐	อยู่ในข้อบัญญัติ หน้า ๓๖/๕๙	
รวมแผนงานสาธารณสุข		๒๕๐,๐๐๐	๒๑๙,๑๔๘.๖๐		

ยุทธศาสตร์ที่ ๓ พัฒนาการศึกษาระดับปฐมวัยและส่งเสริมคุณภาพชีวิต
แผนงานสร้างความเข้มแข็งของชุมชน

ที่	โครงการ/กิจกรรม	งบประมาณ			หมายเหตุ
		ตั้งไว้	เบิกจ่าย	ที่มา	
๑	โครงการแปลงเรียนรู้การเกษตรตามปรัชญาของเศรษฐกิจพอเพียง	๒๕,๐๐๐	-	อยู่ในข้อบัญญัติหน้า ๔๗/๕๙	
๒	โครงการพัฒนาคุณภาพชีวิตและส่งเสริมอาชีพผู้สูงอายุ	๒๕,๐๐๐	-	อยู่ในข้อบัญญัติหน้า ๔๗/๕๙	
๓	โครงการศูนย์พัฒนาครอบครัวชุมชน	๑๐,๐๐๐	-	อยู่ในข้อบัญญัติหน้า ๔๗/๕๙	
๔	โครงการส่งเสริมการประกอบอาชีพในตำบลพันสถาน	๒๐,๐๐๐	-	อยู่ในข้อบัญญัติหน้า ๔๘/๕๙	
รวมแผนงานสร้างความเข้มแข็งของชุมชน		๘๐,๐๐๐	-		

ยุทธศาสตร์ที่ ๓ พัฒนาการศึกษาระดับปฐมวัยและส่งเสริมคุณภาพชีวิต
แผนงานการศาสนาวัฒนธรรมและนันทนาการ

ที่	โครงการ/กิจกรรม	งบประมาณ			หมายเหตุ
		ตั้งไว้	เบิกจ่าย	ที่มา	
๑	โครงการแข่งขันกีฬาต่าง ๆ ภายในตำบล/หมู่บ้าน	๒๑๒,๙๔๐	๑๘๗,๘๗๒	อยู่ในข้อบัญญัติหน้า ๔๘/๕๙ และใบโอนเพิ่ม	
๒	โครงการแข่งขันกีฬาท้องถิ่นสัมพันธ์ (อำเภอชุมแสง) ครั้งที่ ๒๑	๖๐,๐๐๐	-	อยู่ในข้อบัญญัติหน้า ๔๙/๕๙	
รวมแผนงานการศาสนาวัฒนธรรมและนันทนาการ		๒๗๒,๙๔๐	๑๘๗,๘๗๒		

ยุทธศาสตร์ที่ ๓ พัฒนาการศึกษาและส่งเสริมคุณภาพชีวิต
แผนงานงบกลาง

ที่	โครงการ/กิจกรรม	งบประมาณ			หมายเหตุ
		ตั้งไว้	เบิกจ่าย	ที่มา	
๑	โครงการเงินสมทบกองทุน ประกันสังคม	๑๒๐,๐๐๐	๘๔,๙๖๙	อยู่ในข้อบัญญัติ หน้า ๓๓/๕๙	
๒	โครงการเงินสมทบกองทุนเงิน ทดแทน	๕,๓๑๙	๕,๓๑๙	อยู่ในข้อบัญญัติ หน้า ๕๖/๕๙ และใบโอน	
๓	เบี้ยยังชีพผู้สูงอายุ	๗,๔๒๓,๒๐๐	๗,๑๓๕,๔๐๐	อยู่ในข้อบัญญัติ หน้า ๕๖/๕๙	
๔	เบี้ยยังชีพคนพิการ	๑,๓๔๔,๘๐๐	๑,๓๔๔,๘๐๐	อยู่ในข้อบัญญัติ หน้า ๕๖/๕๙ และโอนเพิ่ม	
๕	เบี้ยยังชีพผู้ป่วยเอดส์	๓๐,๐๐๐	๓๐,๐๐๐	อยู่ในข้อบัญญัติ หน้า ๕๖/๕๙	
๖	รายจ่ายตามข้อผูกพัน	๑๘๐,๐๐๐	๗๓,๙๒๒	อยู่ในข้อบัญญัติ หน้า ๕๘/๕๙	
๗	เงินสมทบกองทุนบำเหน็จบำนาญ ข้าราชการส่วนท้องถิ่น (กบท.)	๓๓๗,๔๔๐	๓๓๗,๔๔๐	อยู่ในข้อบัญญัติ หน้า ๕๙/๕๙ และโอนเพิ่ม	
รวมแผนงานงบกลาง		๙,๓๗๑,๙๕๙	๙,๐๑๑,๘๕๐		
รวมทั้งยุทธศาสตร์		๑๑,๖๗๙,๑๕๔	๑๑,๐๖๑,๐๓๒.๐๒		

ยุทธศาสตร์ที่ ๔ การอนุรักษ์และสืบสาน ศาสนา ศิลปวัฒนธรรมประเพณี ภูมิปัญญาท้องถิ่น และประเพณีชาวบ้าน
แผนงานการศาสนาวัฒนธรรมและนันทนาการ

ที่	โครงการ/กิจกรรม	งบประมาณ			หมายเหตุ
		ตั้งไว้	เบิกจ่าย	ที่มา	
๑	โครงการจัดงานประเพณีลอย กระทง	๓๐,๐๐๐	๒๑,๙๔๘	อยู่ในข้อบัญญัติ หน้า ๔๙/๕๙	
๒	การส่งเสริม สืบสานด้านศาสนา ศิลปะ วัฒนธรรม จารีตประเพณี ท้องถิ่น สถาบันพระมหากษัตริย์	๕๐,๐๐๐	๑๓,๗๖๕.๕๒	อยู่ในข้อบัญญัติ หน้า ๔๙/๕๙	
๓	อุดหนุนโครงการสนับสนุนงานรัฐ พิธีอำเภอลอยกระทง	๑๐,๐๐๐	๑๐,๐๐๐	อยู่ในข้อบัญญัติ หน้า ๕๐/๕๙	
รวมทั้งยุทธศาสตร์		๙๐,๐๐๐	๔๕,๗๑๓.๕๒		

ยุทธศาสตร์ที่ ๕ เสริมสร้างสังคมเข้มแข็ง
แผนงานการรักษาความสงบภายใน

ที่	โครงการ/กิจกรรม	งบประมาณ			หมายเหตุ
		ตั้งไว้	เบิกจ่าย	ที่มา	
๑	โครงการป้องกันและลดอุบัติเหตุทางถนนในช่วงเทศกาล	๗๕,๐๐๐	๖๒,๔๑๑.๖๒	อยู่ในข้อบัญญัติหน้า ๒๖/๕๙ และใบโอน	
๒	โครงการฝึกอบรมอปพร.ประจำตำบลพื้นลาน	๕๐,๐๐๐	-	อยู่ในข้อบัญญัติหน้า ๒๗/๕๙	
รวมทั้งยุทธศาสตร์		๑๒๕,๐๐๐	๖๒,๔๑๑.๖๒		

ยุทธศาสตร์ที่ ๖ การบริหารจัดการทรัพยากรธรรมชาติและสิ่งแวดล้อมอย่างยั่งยืน
แผนงานการเกษตร

ที่	โครงการ/กิจกรรม	งบประมาณ			หมายเหตุ
		ตั้งไว้	เบิกจ่าย	ที่มา	
๑	โครงการจิตอาสา เราทำความดีด้วยหัวใจ	๑๐,๐๐๐	๕,๙๘๙.๖๐	อยู่ในข้อบัญญัติหน้า ๕๓/๕๙	
๒	โครงการส่งเสริม ปรับปรุง แก้ไขอนุรักษ์ฟื้นฟูสิ่งแวดล้อม และทรัพยากรธรรมชาติ	๒๐,๐๐๐	-	อยู่ในข้อบัญญัติหน้า ๕๒/๕๙	
รวมทั้งยุทธศาสตร์		๓๐,๐๐๐	๕,๙๘๙.๖๐		

ยุทธศาสตร์ที่ ๗ การสร้างธรรมาภิบาล และการบริหารกิจการบ้านเมืองที่ดี
แผนงานบริหารงานทั่วไป

ที่	โครงการ/กิจกรรม	งบประมาณ			หมายเหตุ
		ตั้งไว้	เบิกจ่าย	ที่มา	
๑	ฝึกอบรมสัมมนา และทัศนศึกษา ดูงาน	๒๐๐,๐๐๐	-	อยู่ในข้อบัญญัติ หน้า ๖/๕๙	
๒	โครงการ จัดการเลือกตั้งนายกองค์การ บริหารส่วนตำบลและสมาชิกสภา องค์การบริหารส่วนตำบลพันลาน	๖๐๐,๐๐๐	-	อยู่ในข้อบัญญัติ หน้า ๖/๕๙	
๓	โครงการประชุมเชิงปฏิบัติการ ประชาคมท้องถิ่นระดับตำบลของ องค์การบริหารส่วนตำบล พันลาน	๑๕,๐๐๐	๑,๔๕๕.๕๐	อยู่ในข้อบัญญัติ หน้า ๑๖/๕๙	
๔	โครงการฝึกอบรมเสริมสร้าง คุณธรรม จริยธรรม และการทุจริต ภาครัฐ ขององค์การบริหารส่วน ตำบลพันลาน	๑๐,๐๐๐	๔,๗๘๕	อยู่ในข้อบัญญัติ หน้า ๑๖/๕๙	
รวมทั้งยุทธศาสตร์		๘๒๕,๐๐๐	๖,๒๔๐.๕๐		

๖. การเบิกจ่ายงบประมาณปี พ.ศ. ๒๕๖๔

ยุทธศาสตร์	งบประมาณตามข้อบัญญัติ งบประมาณ ฯ ปี พ.ศ.๒๕๖๔		งบประมาณที่เบิกจ่าย	
	จำนวนเงิน	ร้อยละ	จำนวนเงิน	ร้อยละ
๑.พัฒนาโครงสร้างพื้นฐาน	๘๐๕,๐๐๐	๕.๙๔	๘๐๕,๐๐๐	๕.๙๔
๓.พัฒนาการศึกษาและส่งเสริมคุณภาพชีวิต	๑๑,๖๗๙,๑๕๔	๘๖.๑๗	๑๑,๐๑๖,๐๓๒.๐๒	๘๑.๒๗
๔.การอนุรักษ์และสืบสาน ศาสนา ศิลปวัฒนธรรม ประเพณี ภูมิปัญญาท้องถิ่น และปราชญ์ชาวบ้าน	๙๐,๐๐๐	๐.๖๖	๔๕,๗๑๓.๕๒	๐.๓๓
๕.เสริมสร้างสังคมเข้มแข็ง	๑๒๕,๐๐๐	๐.๙๒	๖๒,๔๑๑.๖๒	๐.๔๖
๖.การบริหารจัดการทรัพยากรธรรมชาติและ สิ่งแวดล้อมอย่างยั่งยืน	๓๐,๐๐๐	๐.๒๐	๕,๙๘๙.๖๐	๐.๐๔
๗.การสร้างธรรมาภิบาลและการบริหารกิจการ บ้านเมืองที่ดี	๘๒๕,๐๐๐	๖.๐๙	๖,๒๔๐.๕๐	๐.๐๔
รวมทั้งสิ้น	๑๓,๕๕๔,๑๕๔	๑๐๐	๑๑,๙๔๑,๓๘๗.๒๖	๘๘.๑๐

ส่วนที่ ๓ ปัญหา และอุปสรรคในการปฏิบัติงาน

๑. ขาดบุคลากรผู้รับผิดชอบในการจัดทำโครงการ
๒. ขาดกลุ่มเป้าหมายในการดำเนินโครงการ / ประชาชนให้ความร่วมมือน้อย
๓. สถานการณ์การแพร่ระบาดของโรคเชื้อไวรัสโคโรนา ๒๐๑๙ (COVID-๑๙) เนื่องจากเป็นพื้นที่ที่ควบคุมความเสี่ยงทำให้ไม่สามารถรวมกลุ่ม/รวมตัวในการดำเนินโครงการได้

แบบที่ ๓/๑ แบบประเมินผลการดำเนินงานตามยุทธศาสตร์

คำชี้แจง : แบบที่ ๓/๑ แบบประเมินตนเอง โดยมีวัตถุประสงค์เพื่อใช้ประเมินผลการดำเนินงานขององค์กรปกครองส่วนท้องถิ่นตามยุทธศาสตร์ที่กำหนดไว้ และมีกำหนดระยะเวลาในการรายงาน ปีละ ๑ ครั้ง หลังสิ้นสุดปีงบประมาณ

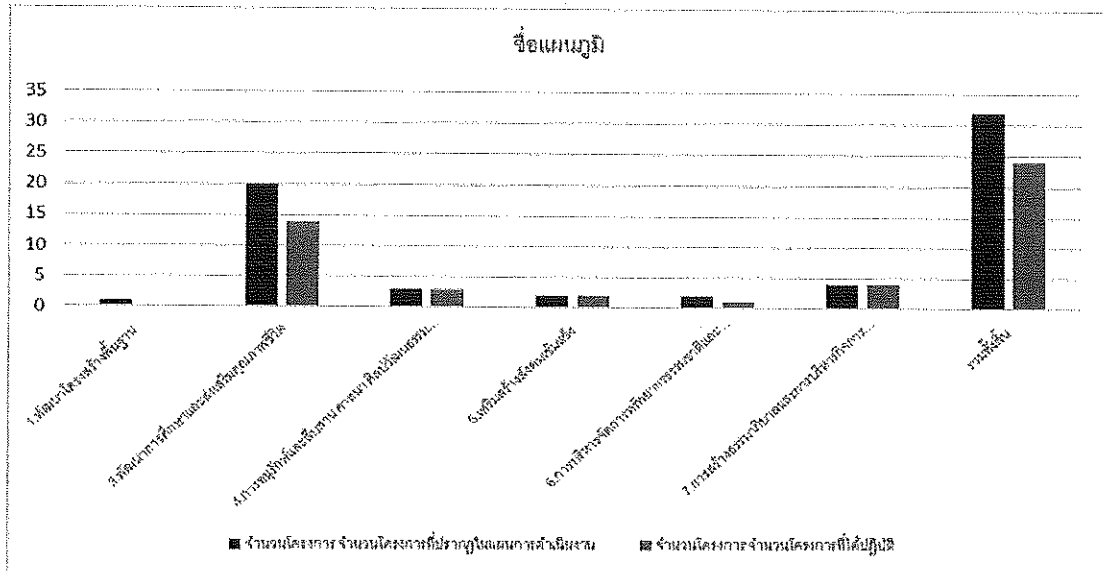
ส่วนที่ ๑ ข้อมูลทั่วไป

๑. ชื่อองค์กรปกครองส่วนท้องถิ่น...องค์การบริหารส่วนตำบลพันลาน
๒. วัน/เดือน/ปีที่รายงาน...๙ ธันวาคม ๒๕๖๔

ส่วนที่ ๒ ยุทธศาสตร์และโครงการในปีงบประมาณ พ.ศ.๒๕๖๔

๑. ยุทธศาสตร์และจำนวนโครงการที่ปรากฏอยู่ในแผน และจำนวนโครงการที่ได้ปฏิบัติ

ยุทธศาสตร์	จำนวนโครงการ	
	จำนวนโครงการที่ปรากฏในแผนการดำเนินงาน	จำนวนโครงการที่ได้ปฏิบัติ
๑. พัฒนาโครงสร้างพื้นฐาน	๑	๑
๓. พัฒนาการศึกษาระดับและส่งเสริมคุณภาพชีวิต	๒๐	๑๔
๔. การอนุรักษ์และสืบสาน ศาสนา ศิลปวัฒนธรรม ประเพณี ภูมิปัญญาท้องถิ่นและประเพณีชาวบ้าน	๓	๓
๕. เสริมสร้างสังคมเข้มแข็ง	๒	๑
๖. การบริหารจัดการทรัพยากรธรรมชาติและสิ่งแวดล้อมอย่างยั่งยืน	๒	๑
๗. การสร้างธรรมาภิบาลและการบริหารกิจการบ้านเมืองที่ดี	๔	๒
รวมทั้งสิ้น	๓๒	๒๒

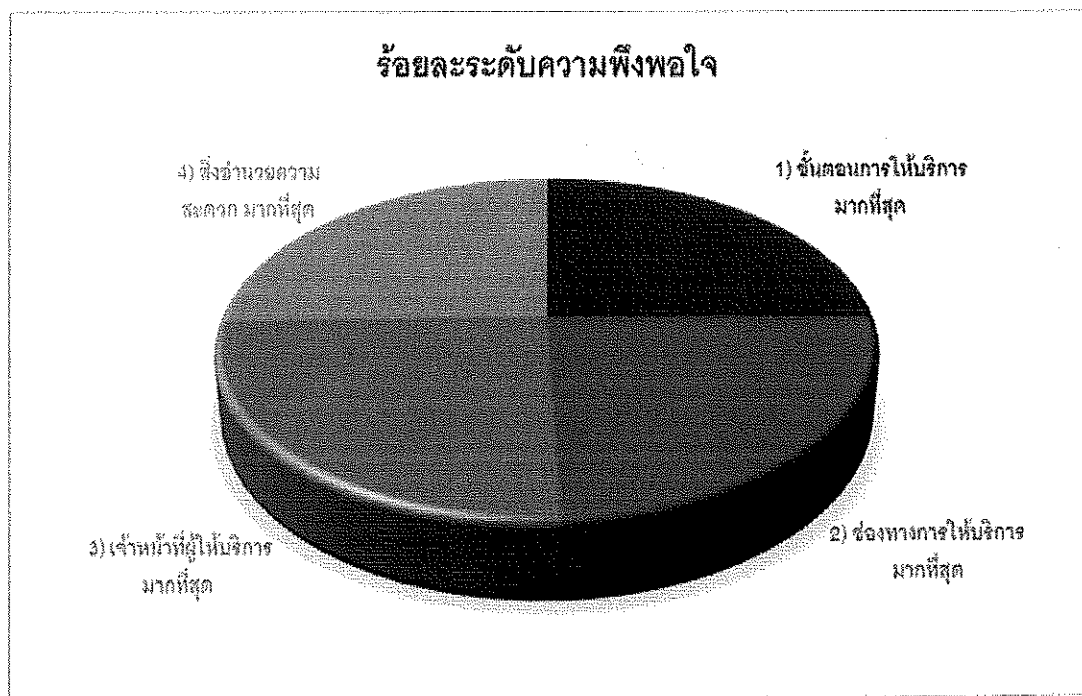


ส่วนที่ ๓ ผลการดำเนินงาน

๑. ความพึงพอใจต่อผลการดำเนินงานขององค์กรปกครองส่วนท้องถิ่นในภาพรวม (โดยสุ่มสำรวจจำนวน ๔๕๐ คน โดยมหาวิทยาลัยราชภัฏนครสวรรค์)

รายการ	ระดับความพึงพอใจ	ร้อยละระดับความพึงพอใจ
๑) ขั้นตอนการให้บริการ		
๑.๑ ขั้นตอนการให้บริการมีความเหมาะสม	มากที่สุด	๙๔.๘๐
๑.๒ กระบวนการให้บริการมีความเสมอภาค	มากที่สุด	๙๔.๖๐
๑.๓ การให้บริการมีความครบถ้วนตามขั้นตอน	มากที่สุด	๙๔.๒๐
๑.๔ มีความสะดวกรวดเร็ว	มากที่สุด	๙๒.๒๐
รวม	มากที่สุด	๙๔.๐๐
๒) ช่องทางการให้บริการ		
๒.๑ ได้รับความคิดเห็น	มาก	๘๗.๘๐
๒.๒ เว็บไซต์	มากที่สุด	๘๕.๘๐
๒.๓ เสียงตามสาย	มากที่สุด	๙๔.๖๐
๒.๔ ป้ายประชาสัมพันธ์	มากที่สุด	๙๒.๘๐
๒.๕ ติดต่อด้วยตนเอง	มากที่สุด	๙๓.๒๐
รวม	มากที่สุด	๙๐.๘๐

รายการ	ระดับความพึงพอใจ	ร้อยละระดับความพึงพอใจ
๓) เจ้าหน้าที่ผู้ให้บริการ		
๓.๑ มีอธยาศัยดี พุดจาสุภาพ	มากที่สุด	๙๔.๖๐
๓.๒ มีความกระตือรือร้นในการให้บริการ	มากที่สุด	๙๒.๖๐
๓.๓ มีการตอบข้อสงสัยได้อย่างชัดเจน	มากที่สุด	๙๔.๖๐
๓.๔ มีความรู้เพียงพอในงานที่ทำ	มากที่สุด	๙๔.๘๐
๓.๕ มีความซื่อสัตย์สุจริต	มากที่สุด	๙๕.๒๐
๓.๖ ผลงานที่ให้บริการมีความถูกต้อง	มากที่สุด	๙๕.๐๐
รวม	มากที่สุด	๙๔.๕๐
๔) สิ่งอำนวยความสะดวก		
๔.๑ มีสถานที่เพียงพอต่อการให้บริการ	มากที่สุด	๙๕.๒๐
๔.๒ ความเพียงพอของอุปกรณ์เครื่องมือในการให้บริการ	มากที่สุด	๙๓.๖๐
๔.๓ ความสะอาดของสถานที่ให้บริการ	มากที่สุด	๙๕.๔๐
รวม	มากที่สุด	๙๔.๘๐
รวม	มากที่สุด	๙๓.๕๐



ส่วนที่ ๕ การติดตามและประเมินผลแผนพัฒนาท้องถิ่น

ตามระเบียบกระทรวงมหาดไทย ว่าด้วยการจัดทำแผนพัฒนาขององค์กรปกครองส่วนท้องถิ่น พ.ศ. ๒๕๔๘ ซึ่งแก้ไขเพิ่มเติม (ฉบับที่ ๓) พ.ศ. ๒๕๖๑ ข้อ ๒๙ ประกอบกับหนังสือกระทรวงมหาดไทย ด่วนที่สุด ที่ มท ๐๘๑๐.๒/ว ๖๐๐ ลงวันที่ ๒๙ มกราคม ๒๕๕๙ เรื่อง แนวทางและหลักเกณฑ์การจัดทำและประสานแผนพัฒนาท้องถิ่นขององค์กรปกครองส่วนท้องถิ่น และหนังสือกระทรวงมหาดไทย ด่วนที่สุด ที่ มท ๐๘๑๐.๓/ว ๕๗๙๗ ลงวันที่ ๑๐ ตุลาคม ๒๕๕๙ เรื่อง ชักซ้อมแนวทางการจัดทำและประสานแผนพัฒนาท้องถิ่นสี่ปี (พ.ศ. ๒๕๖๑ - ๒๕๖๔) ขององค์กรปกครองส่วนท้องถิ่น และหนังสือกระทรวงมหาดไทย ด่วนที่สุด ที่ มท ๐๘๑๐.๓/ว ๒๙๓๑ ลงวันที่ ๑๕ พฤษภาคม ๒๕๖๒ เรื่อง ชักซ้อมแนวทางการทบทวนแผนพัฒนาท้องถิ่น (พ.ศ. ๒๕๖๑ - ๒๕๖๕) ขององค์กรปกครองส่วนท้องถิ่น ได้กำหนดให้องค์กรปกครองส่วนท้องถิ่น โดยคณะกรรมการติดตามและประเมินผลแผนพัฒนาท้องถิ่น ดำเนินการให้คะแนนตามเกณฑ์ที่กำหนดไว้ ซึ่งเป็นส่วนหนึ่งของการติดตามและประเมินผลแผนพัฒนา โดยดำเนินการให้แล้วเสร็จภายในหกสิบวัน นับแต่วันที่ประกาศใช้งบประมาณรายจ่าย มีรายละเอียด ดังนี้

๑. แนวทางการพิจารณาการติดตามและประเมินผลยุทธศาสตร์เพื่อความสอดคล้องแผนพัฒนาท้องถิ่น ประกอบด้วย

๑.๑ ข้อมูลสภาพทั่วไปและข้อมูลพื้นฐานขององค์กรปกครองส่วนท้องถิ่น ๒๐ คะแนน

๑.๒ การวิเคราะห์สภาพการณ์และศักยภาพ ๒๐ คะแนน

๑.๓ ยุทธศาสตร์ ๖๐ คะแนน ประกอบด้วย

(๑) ยุทธศาสตร์ขององค์กรปกครองส่วนท้องถิ่น ๑๐ คะแนน

(๒) ยุทธศาสตร์ขององค์กรปกครองส่วนท้องถิ่นในเขตจังหวัด ๑๐ คะแนน

(๓) ยุทธศาสตร์จังหวัด ๑๐ คะแนน

(๔) วิสัยทัศน์ ๕ คะแนน

(๕) กลยุทธ์ ๕ คะแนน

(๖) เป้าประสงค์ของแต่ละประเด็นกลยุทธ์ ๕ คะแนน

(๗) จุดยืนทางยุทธศาสตร์ ๕ คะแนน

(๘) แผนงาน ๕ คะแนน

(๙) ความเชื่อมโยงของยุทธศาสตร์ในภาพรวม ๕ คะแนน

คะแนนรวม ๑๐๐ คะแนน เกณฑ์ที่ควรได้เพื่อให้เกิดความสอดคล้องและขับเคลื่อนการพัฒนาท้องถิ่นขององค์กรปกครองส่วนท้องถิ่น ไม่น้อยกว่าร้อยละ ๘๐ (๘๐ คะแนน)

๒. แนวทางการพิจารณาการติดตามและประเมินผลโครงการเพื่อความสอดคล้องแผนพัฒนาท้องถิ่น ประกอบด้วย

๒.๑ การสรุปสถานการณ์การพัฒนา ๑๐ คะแนน

๒.๒ การประเมินผลการนำแผนพัฒนาท้องถิ่นไปปฏิบัติในเชิงปริมาณ ๑๐ คะแนน

๒.๓ การประเมินผลการนำแผนพัฒนาท้องถิ่นไปปฏิบัติในเชิงคุณภาพ ๑๐ คะแนน

๒.๔ แผนงานและยุทธศาสตร์การพัฒนา ๑๐ คะแนน

๒.๕ โครงการพัฒนา ๖๐ คะแนน ประกอบด้วย

- (๑) ความชัดเจนของชื่อโครงการ ๕ คะแนน
- (๒) กำหนดวัตถุประสงค์สอดคล้องกับโครงการ ๕ คะแนน
- (๓) เป้าหมาย (ผลผลิตของโครงการ) มีความชัดเจนนำไปสู่การตั้งงบประมาณได้ถูกต้อง ๕ คะแนน
- (๔) โครงการมีความสอดคล้องกับแผนยุทธศาสตร์ชาติ ๒๐ ปี ๕ คะแนน
- (๕) เป้าหมาย (ผลผลิตของโครงการ) มีความสอดคล้องกับแผนพัฒนาเศรษฐกิจและสังคมแห่งชาติ ฉบับที่ ๑๒ ๕ คะแนน
- (๖) โครงการมีความสอดคล้องกับ Thailand ๔.๐ ๕ คะแนน
- (๗) โครงการสอดคล้องกับยุทธศาสตร์จังหวัด ๕ คะแนน
- (๘) โครงการแก้ไขปัญหาความยากจนหรือการเสริมสร้างให้ประเทศชาติมั่นคง มั่งคั่ง ยั่งยืน ภายใต้อำนาจรัฐ ๕ คะแนน
- (๙) งบประมาณ มีความสอดคล้องกับเป้าหมาย (ผลผลิตของโครงการ) ๕ คะแนน
- (๑๐) มีการประมาณการราคาถูกต้องตามหลักวิธีการงบประมาณ ๕ คะแนน
- (๑๑) มีการกำหนดตัวชี้วัด (KPI) และสอดคล้องกับวัตถุประสงค์และผลที่คาดว่าจะได้รับ ๕ คะแนน
- (๑๒) ผลที่คาดว่าจะได้รับ สอดคล้องกับวัตถุประสงค์ ๕ คะแนน

คะแนนรวม ๑๐๐ คะแนน เกณฑ์ที่ควรได้เพื่อให้เกิดความสอดคล้องและขับเคลื่อนการพัฒนา

ท้องถิ่นขององค์กรปกครองส่วนท้องถิ่น ไม่ควรน้อยกว่าร้อยละ ๘๐ (๘๐ คะแนน)

ดังนั้น เพื่อให้การติดตามและประเมินผลแผนพัฒนาองค์การบริหารส่วนตำบลพันลาน เป็นไปด้วยความถูกต้องและมีประสิทธิภาพ ตามระเบียบและหนังสือสั่งการดังกล่าว คณะกรรมการติดตามและประเมินผลแผนพัฒนาองค์การบริหารส่วนตำบลพันลาน จึงได้ดำเนินการติดตามและประเมินผลยุทธศาสตร์เพื่อความสอดคล้องแผนพัฒนาท้องถิ่น และการติดตามและประเมินผลโครงการเพื่อความสอดคล้องแผนพัฒนาท้องถิ่น โดยมีรายละเอียด ดังนี้

๑. การติดตามและประเมินผลยุทธศาสตร์เพื่อความสอดคล้องแผนพัฒนาท้องถิ่น

ประเด็นการพิจารณา	คะแนนเต็ม	คะแนนที่ได้
๑. ข้อมูลสภาพทั่วไปและข้อมูลพื้นฐานขององค์กรปกครองส่วนท้องถิ่น	๒๐	๒๐
๒. การวิเคราะห์สถานการณ์และศักยภาพ	๒๐	๑๘
๓. ยุทธศาสตร์ ประกอบด้วย	๖๐	๖๐
๓.๑ ยุทธศาสตร์ขององค์กรปกครองส่วนท้องถิ่น	(๑๐)	(๑๐)
๓.๒ ยุทธศาสตร์ขององค์กรปกครองส่วนท้องถิ่นในเขตจังหวัด	(๑๐)	(๑๐)
๓.๓ ยุทธศาสตร์จังหวัด	(๑๐)	(๑๐)
๓.๔ วิสัยทัศน์	(๕)	(๕)
๓.๕ กลยุทธ์	(๕)	(๕)
๓.๖ เป้าประสงค์ของแต่ละประเด็นกลยุทธ์	(๕)	(๕)
๓.๗ จุดยืนทางยุทธศาสตร์	(๕)	(๕)
๓.๘ แผนงาน	(๕)	(๕)
๓.๙ ความเชื่อมโยงของยุทธศาสตร์ในภาพรวม	(๕)	(๕)
รวมคะแนน	๑๐๐	๙๘

๒. การให้คะแนนการติดตามและประเมินผลยุทธศาสตร์เพื่อความสอดคล้องแผนพัฒนาท้องถิ่น

ประเด็นการพิจารณา	รายละเอียดหลักเกณฑ์	คะแนนเต็ม	คะแนนที่ได้
๑. ข้อมูลสภาพทั่วไปและข้อมูลพื้นฐานขององค์กรปกครองส่วนท้องถิ่น	(๑) ข้อมูลเกี่ยวกับด้านกายภาพ เช่น ที่ตั้งของหมู่บ้าน/ชุมชน/ตำบล ลักษณะภูมิประเทศ ลักษณะภูมิอากาศ ลักษณะของดิน ลักษณะของแหล่งน้ำ ลักษณะของไม้/ป่าไม้ ฯลฯ ด้านการเมือง/การปกครอง เช่น เขตการปกครอง การเลือกตั้ง ฯลฯ	๒๐ (๓)	๒๐ (๓)
	(๒) ข้อมูลเกี่ยวกับด้านการเมือง/การปกครอง เช่น เขตการปกครอง การเลือกตั้ง ฯลฯ ประชากร เช่น ข้อมูลเกี่ยวกับจำนวนประชากร และช่วงอายุและจำนวนประชากร ฯลฯ	(๒)	(๒)
	(๓) ข้อมูลเกี่ยวกับสภาพทางสังคม เช่น การศึกษา สาธารณสุข อาชญากรรม ยาเสพติด การสังคมสงเคราะห์ ฯลฯ	(๒)	(๒)
	(๔) ข้อมูลเกี่ยวกับระบบบริการพื้นฐาน เช่น การคมนาคมขนส่ง การไฟฟ้า การประปา โทรศัพท์ ฯลฯ	(๒)	(๒)
	(๕) ข้อมูลเกี่ยวกับระบบเศรษฐกิจ เช่น การเกษตร การประมง การปศุสัตว์ การบริการ การท่องเที่ยว อุตสาหกรรม การพาณิชย์/กลุ่มอาชีพ แรงงาน ฯลฯ และเศรษฐกิจพอเพียงท้องถิ่น (ด้านการเกษตรและแหล่งน้ำ)	(๒)	(๒)
	(๖) ข้อมูลเกี่ยวกับศาสนา ประเพณี วัฒนธรรม เช่น การนับถือศาสนา ประเพณีและงานประจำปี ภูมิปัญญาท้องถิ่น ภาษาถิ่น สินค้าพื้นเมือง และของที่ระลึก ฯลฯ และอื่นๆ	(๒)	(๒)
	(๗) ข้อมูลเกี่ยวกับทรัพยากรธรรมชาติ เช่น น้ำ ป่าไม้ ภูเขา คุณภาพของทรัพยากรธรรมชาติ ฯลฯ	(๒)	(๒)
	(๘) การสำรวจและจัดเก็บข้อมูลเพื่อการจัดทำแผนพัฒนาท้องถิ่นหรือการใช้ข้อมูล ๖	(๒)	(๒)
	(๙) การประชุมประชาคมท้องถิ่น รูปแบบ วิธีการ และการดำเนินการประชุมประชาคมท้องถิ่น โดยใช้กระบวนการร่วมคิด ร่วมทำ ร่วมตัดสินใจ ร่วมตรวจสอบ ร่วมรับประโยชน์ ร่วมแก้ปัญหา ปกป้องหาหรือแลกเปลี่ยนเรียนรู้ เพื่อแก้ปัญหาสำหรับการพัฒนาท้องถิ่นตามอำนาจหน้าที่ขององค์กรปกครองส่วนท้องถิ่น	(๓)	(๓)
๒. การวิเคราะห์สถานการณ์และศักยภาพ	(๑) การวิเคราะห์ที่ครอบคลุมความเชื่อมโยง ความสอดคล้องยุทธศาสตร์จังหวัด ยุทธศาสตร์การพัฒนาขององค์กรปกครองส่วนท้องถิ่นในเขตจังหวัด ยุทธศาสตร์ขององค์กรปกครองส่วนท้องถิ่น นโยบายของผู้บริหารท้องถิ่น รวมถึงความเชื่อมโยงแผนยุทธศาสตร์ชาติ ๒๐ ปี แผนพัฒนาเศรษฐกิจและสังคมแห่งชาติ และ Thailand ๔.๐	๒๐ (๕)	๑๘ (๕)
	(๒) การวิเคราะห์การใช้ผังเมืองรวมหรือผังเมืองเฉพาะและการบังคับใช้ผลของการบังคับใช้ สภาพการณ์ที่เกิดขึ้นต่อการพัฒนาท้องถิ่น	(๓)	(๒)

ประเด็น การพิจารณา	รายละเอียดหลักเกณฑ์	คะแนน เต็ม	คะแนนที่ ได้
๒. การวิเคราะห์ สถานการณ์และ ศักยภาพ (ต่อ)	(๓) การวิเคราะห์ทางสังคม เช่น ด้านแรงงาน การศึกษา สาธารณสุข ความยากจน อาชญากรรม ปัญหายาเสพติด เทคโนโลยี จารัต ประเพณี วัฒนธรรม ภูมิปัญญาท้องถิ่น ฯลฯ	(๓)	(๓)
	(๔) การวิเคราะห์ทางเศรษฐกิจ ข้อมูลด้านรายได้ครัวเรือน การส่งเสริม อาชีพ กลุ่มอาชีพ กลุ่มทางสังคม การพัฒนาอาชีพและกลุ่มต่างๆ สภาพ ทางเศรษฐกิจและความเป็นอยู่ทั่วไป ฯลฯ	(๓)	(๒)
	(๕) การวิเคราะห์สิ่งแวดล้อม พื้นที่สีเขียวธรรมชาติต่างๆ ทางภูมิศาสตร์ กระบวนการหรือสิ่งที่เกิดขึ้น การประดิษฐ์ที่มีผลต่อสิ่งแวดล้อมและการ พัฒนา	(๓)	(๓)
	(๖) ผลการวิเคราะห์ศักยภาพเพื่อประเมินสถานภาพการพัฒนาในปัจจุบัน และโอกาสการพัฒนาในอนาคตของท้องถิ่นด้วยเทคนิค SWOT Analysis ที่อาจส่งผลการดำเนินงานได้แก่ S (จุดแข็ง) W (จุดอ่อน) O (โอกาส) และ T (อุปสรรค)	(๓)	(๓)
๓. ยุทธศาสตร์	สอดคล้องกับสภาพสังคม เศรษฐกิจ สิ่งแวดล้อมของท้องถิ่น ประเด็น ปัญหาการพัฒนาและแนวทางการพัฒนาที่สอดคล้องกับยุทธศาสตร์ของ องค์กรปกครองส่วนท้องถิ่น และเชื่อมโยงหลักประชารัฐ แผนยุทธศาสตร์ ชาติ ๒๐ ปี แผนพัฒนาเศรษฐกิจและสังคมแห่งชาติ และ Thailand ๔.๐	๖๕ (๑๐)	๖๕ (๑๐)
๓.๑ ยุทธศาสตร์ของ องค์กรปกครองส่วน ท้องถิ่น	สอดคล้องและเชื่อมโยงกับสภาพสังคม เศรษฐกิจ สิ่งแวดล้อมของท้องถิ่น และยุทธศาสตร์จังหวัด และเชื่อมโยงหลักประชารัฐ แผนยุทธศาสตร์ชาติ ๒๐ ปี แผนพัฒนาเศรษฐกิจและสังคมแห่งชาติและ Thailand ๔.๐	(๑๐)	(๑๐)
๓.๒ ยุทธศาสตร์ของ องค์กรปกครองส่วน ท้องถิ่นในเขตจังหวัด	สอดคล้องกับแผนพัฒนาเศรษฐกิจและสังคมแห่งชาติ แผนการบริหาร ราชการแผ่นดิน นโยบาย/ยุทธศาสตร์ คสช. และนโยบายรัฐบาล หลัก ประชารัฐ แผนยุทธศาสตร์ชาติ ๒๐ ปี และ Thailand ๔.๐	(๑๐)	(๑๐)
๓.๓ ยุทธศาสตร์ จังหวัด	วิสัยทัศน์ ซึ่งมีลักษณะแสดงสถานภาพที่องค์กรปกครองส่วนท้องถิ่น ต้องการจะเป็นหรือบรรลุถึงอนาคตอย่างชัดเจน สอดคล้องกับโอกาส และศักยภาพที่เป็นลักษณะเฉพาะขององค์กรปกครองส่วนท้องถิ่น และ สัมพันธ์กับโครงการพัฒนาท้องถิ่น	(๕)	(๕)
๓.๔ วิสัยทัศน์	แสดงให้เห็นช่องทาง วิธีการ ภารกิจหรือสิ่งที่ต้องทำตามอำนาจหน้าที่ ขององค์กรปกครองส่วนท้องถิ่นที่จะนำไปสู่การบรรลุวิสัยทัศน์ หรือ แสดงให้เห็นถึงความชัดเจนในสิ่งที่ดำเนินการให้บรรลุวิสัยทัศน์นั้น	(๕)	(๕)
๓.๕ กลยุทธ์	เป้าประสงค์ของแต่ละประเด็นกลยุทธ์มีความสอดคล้องและสนับสนุนต่อ กลยุทธ์ที่จะเกิดขึ้น มุ่งหมายสิ่งหนึ่งสิ่งใดที่ชัดเจน	(๕)	(๕)
๓.๖ เป้าประสงค์ของ แต่ละประเด็นกลยุทธ์	ความมุ่งมั่นอันแน่วแน่ในการวางแผนพัฒนาท้องถิ่น เพื่อให้บรรลุ วิสัยทัศน์ขององค์กรปกครองส่วนท้องถิ่น ซึ่งเกิดจากศักยภาพของพื้นที่ จริงที่จะนำไปสู่ผลสำเร็จทางยุทธศาสตร์	(๕)	(๕)
๓.๗ จุดยืนทาง ยุทธศาสตร์ (Positioning)			

ประเด็นการพิจารณา	รายละเอียดหลักเกณฑ์	คะแนนเต็ม	คะแนนที่ได้
๓.๘ แผนงาน	แผนงานหรือจุดมุ่งหมายเพื่อการพัฒนาในอนาคต กำหนดจุดมุ่งหมายในเรื่องใดเรื่องหนึ่งหรือแผนงานที่เกิดจากเป้าประสงค์ ตัวชี้วัด ค่าเป้าหมาย กลยุทธ์ จุดยืนทางยุทธศาสตร์และยุทธศาสตร์ขององค์กร ปกครองส่วนท้องถิ่นที่มีความชัดเจน นำไปสู่การจัดทำโครงการพัฒนาท้องถิ่นในแผนพัฒนาท้องถิ่น โดยระบุแผนงานและความเชื่อมโยงดังกล่าว	(๕)	(๕)
๓.๙ ความเชื่อมโยงของยุทธศาสตร์ในภาพรวม	ความเชื่อมโยงองค์รวมที่นำไปสู่การพัฒนาท้องถิ่นที่เกิดผลผลิต/โครงการจากแผนยุทธศาสตร์ชาติ ๒๐ ปี แผนพัฒนาเศรษฐกิจและสังคมแห่งชาติ ฉบับที่ ๑๒ Thailand ๔.๐ แผนพัฒนาภาค/แผนพัฒนากลุ่ม จังหวัด/แผนพัฒนาจังหวัด ยุทธศาสตร์การพัฒนาขององค์กรปกครองส่วนท้องถิ่นในเขตจังหวัดและยุทธศาสตร์ขององค์กรปกครองส่วนท้องถิ่น	(๕)	(๕)
รวมคะแนน		๑๐๐	๙๘

๓. การติดตามและประเมินผลโครงการเพื่อความสอดคล้องแผนพัฒนาท้องถิ่น

ประเด็นการพิจารณา	คะแนนเต็ม	คะแนนที่ได้
๑. การสรุปสถานการณ์การพัฒนา	๑๐	๙
๒. การประเมินผลการนำแผนพัฒนาท้องถิ่นไปปฏิบัติในเชิงปริมาณ	๑๐	๙
๓. การประเมินผลการนำแผนพัฒนาท้องถิ่นไปปฏิบัติในเชิงคุณภาพ	๑๐	๙
๔. แผนงานและยุทธศาสตร์การพัฒนา	๑๐	๙
๕. โครงการพัฒนา ประกอบด้วย	๖๐	๕๖
๕.๑ ความชัดเจนของชื่อโครงการ	(๕)	(๕)
๕.๒ กำหนดวัตถุประสงค์สอดคล้องกับโครงการ	(๕)	(๕)
๕.๓ เป้าหมาย (ผลผลิตของโครงการ) มีความชัดเจนนำไปสู่การตั้งงบประมาณได้ถูกต้อง	(๕)	(๕)
๕.๔ โครงการมีความสอดคล้องกับแผนยุทธศาสตร์ชาติ ๒๐ ปี	(๕)	(๔)
๕.๕ เป้าหมาย (ผลผลิตของโครงการ) มีความสอดคล้องกับแผนพัฒนาเศรษฐกิจและสังคมแห่งชาติ	(๕)	(๕)
๕.๖ โครงการมีความสอดคล้องกับ Thailand ๔.๐	(๕)	(๔)
๕.๗ โครงการสอดคล้องกับยุทธศาสตร์จังหวัด	(๕)	(๕)
๕.๘ โครงการแก้ไขปัญหาความยากจนหรือการเสริมสร้างให้ประเทศชาติมั่นคง มั่งคั่ง ยั่งยืน ภายใต้อำนาจรัฐ	(๕)	(๕)
๕.๙ งบประมาณ มีความสอดคล้องกับเป้าหมาย (ผลผลิตของโครงการ)	(๕)	(๕)
๕.๑๐ มีการประมาณการราคาถูกต้องตามหลักวิธีการงบประมาณ	(๕)	(๕)
๕.๑๑ มีการกำหนดตัวชี้วัด (KPI) และสอดคล้องกับวัตถุประสงค์และผลที่คาดว่าจะได้รับ	(๕)	(๔)
๕.๑๒ ผลที่คาดว่าจะได้รับสอดคล้องกับวัตถุประสงค์	(๕)	(๔)
รวมคะแนน		๑๐๐

๔. การให้คะแนนการติดตามและประเมินผลโครงการเพื่อความสอดคล้องแผนพัฒนาท้องถิ่น

ประเด็นการพิจารณา	รายละเอียดหลักเกณฑ์	คะแนนเต็ม	คะแนนที่ได้
๑. การสรุปสถานการณ์การพัฒนา	วิเคราะห์กรอบการจัดทำยุทธศาสตร์ขององค์กรปกครองส่วนท้องถิ่น (ใช้การวิเคราะห์ SWOT Analysis /Demand (Demand Analysis) /Global Demand และ Trend ปัจจัยและสถานการณ์การเปลี่ยนแปลงที่มีผลต่อการพัฒนา อย่างน้อยต้องประกอบด้วย การวิเคราะห์ศักยภาพด้านเศรษฐกิจ, ด้านสังคม, ด้านทรัพยากรธรรมชาติและสิ่งแวดล้อม)	๑๐	๙
๒. การประเมินผล การนำแผนพัฒนาท้องถิ่นไปปฏิบัติ ในเชิงปริมาณ	๑) การควบคุมที่มีการใช้ตัวเลขต่างๆ เพื่อนำมาใช้วัดผลในเชิงปริมาณ เช่น การวัดจำนวนโครงการ กิจกรรม งานต่างๆ เป็นไปตามที่ตั้งเป้าหมายเอาไว้หรือไม่ จำนวนที่ดำเนินการจริงตามที่ได้กำหนดไว้เท่าไร จำนวนที่ไม่สามารถดำเนินการได้มีจำนวนเท่าไร สามารถอธิบายได้ตามหลักประสิทธิภาพ (Efficiency) ของการพัฒนาท้องถิ่นตามอำนาจหน้าที่ที่ได้กำหนดไว้ ๒) วิเคราะห์ผลกระทบ/สิ่งที่กระทบ (Impact) โครงการที่ดำเนินการในเชิงปริมาณ (Quantitative)	๑๐	๙
๓. การประเมินผล การนำแผนพัฒนาท้องถิ่นไป ปฏิบัติ ในเชิงคุณภาพ	๑) การประเมินประสิทธิผลของแผนพัฒนาในเชิงคุณภาพคือการนำเอาเทคนิคต่างๆ มาใช้เพื่อวัดว่าภารกิจ โครงการ กิจกรรม งานต่างๆ ที่ดำเนินการในพื้นที่นั้นๆ ตรงต่อความต้องการของประชาชนหรือไม่และเป็นไปตามอำนาจหน้าที่หรือไม่ ประชาชนพึงพอใจหรือไม่ สิ่งของ วัสดุ ครุภัณฑ์ การดำเนินการต่างๆ มีสภาพหรือลักษณะถูกต้อง คงทน ถาวร สามารถใช้ได้ตามวัตถุประสงค์หรือไม่ ซึ่งเป็นไปตามหลักประสิทธิผล (Effectiveness) ผลการปฏิบัติราชการที่บรรลุวัตถุประสงค์และเป้าหมายของแผนการปฏิบัติราชการตามที่ได้รับงบประมาณมาดำเนินการ รวมถึงสามารถเทียบเคียงกับส่วนราชการหรือหน่วยงาน ๒) วิเคราะห์ผลกระทบ/สิ่งที่กระทบ (Impact) โครงการที่ดำเนินการในเชิงคุณภาพ (Qualitative)	๑๐	๙
๔. แผนงานและยุทธศาสตร์การพัฒนา	๑) วิเคราะห์แผนงาน งาน ที่เกิดจากด้านต่างๆ มีความสอดคล้องกับยุทธศาสตร์ขององค์กรปกครองส่วนท้องถิ่นในมิติต่างๆ จนนำไปสู่การจัดทำโครงการพัฒนาท้องถิ่นโดยใช้ SWOT Analysis/Demand (Demand Analysis)/Global Demand/Trend หรือหลักการบูรณาการ (Integration) กับองค์กรปกครองส่วนท้องถิ่นที่มีพื้นที่ติดต่อกัน ๒) วิเคราะห์แผนงาน งาน ที่เกิดจากด้านต่างๆ ที่สอดคล้องกับการแก้ไข ปัญหา ความยากจน หลักประชารัฐ	๑๐	๙

ประเด็นการพิจารณา	รายละเอียดหลักเกณฑ์	คะแนนเต็ม	คะแนนที่ได้
๕.๖ โครงการมีความสอดคล้องกับ Thailand ๔.๐	โครงการมีลักษณะหรือสอดคล้องกับการปรับเปลี่ยนโครงสร้างเศรษฐกิจ ไปสู่ Value-Based Economy หรือเศรษฐกิจที่ขับเคลื่อนด้วยนวัตกรรมทำน้อยได้มาก เช่น (๑) เปลี่ยนจากการผลิตสินค้า โภคภัณฑ์ไปสู่สินค้าเชิงนวัตกรรม (๒) เปลี่ยนจากการขับเคลื่อนประเทศด้วยภาคอุตสาหกรรม ไปสู่การขับเคลื่อนด้วยเทคโนโลยี ความคิดสร้างสรรค์ และนวัตกรรม (๓) เปลี่ยนจากการเน้นภาคการผลิตสินค้า ไปสู่การเน้นภาคบริการมากขึ้น รวมถึงโครงการที่เพิ่มเติมด้วย วิทยาการ ความคิด สร้างสรรค์ นวัตกรรม วิทยาศาสตร์ เทคโนโลยี และการวิจัยและพัฒนา แล้วต่อยอดความได้เปรียบเชิงเปรียบเทียบ เช่น ด้านเกษตร เทคโนโลยีชีวภาพ สาธารณสุข วัฒนธรรม ฯลฯ	(๕)	(๔)
๕.๗ โครงการสอดคล้องกับ ยุทธศาสตร์จังหวัด	โครงการพัฒนาท้องถิ่นมีความสอดคล้องกับห้วงระยะเวลาของแผนพัฒนาจังหวัดที่ได้กำหนดขึ้น เพื่อขับเคลื่อนการพัฒนาท้องถิ่น เสมือนหนึ่งการขับเคลื่อนการพัฒนาจังหวัด ซึ่งไม่สามารถแยกส่วนใด ส่วนหนึ่งออกจากกันได้ นอกจากนี้โครงการพัฒนาท้องถิ่นต้องเป็น โครงการเชื่อมต่อหรือเดินทางไปด้วยกันกับยุทธศาสตร์จังหวัดที่ได้กำหนดขึ้นที่เป็นปัจจุบัน	(๕)	(๕)
๕.๘ โครงการแก้ไขปัญหาความยากจน หรือการเสริมสร้างให้ประเทศชาติ มั่นคง มั่งคั่ง ยั่งยืน ภายใต้หลักพระราชรัฐ	เป็นโครงการที่ดำเนินการภายใต้พื้นฐานความพอเพียงที่ประชาชน ดำเนินการเองหรือร่วมดำเนินการ เป็นโครงการต่อยอดและขยายได้ เป็นโครงการที่ประชาชนต้องการเพื่อให้เกิดความยั่งยืน ซึ่งมีลักษณะที่จะให้ท้องถิ่นมีความ มั่นคง มั่งคั่ง ยั่งยืน เป็นท้องถิ่นที่พัฒนาแล้ว ด้วยการพัฒนาตามปรัชญาเศรษฐกิจพอเพียง	(๕)	(๕)
๕.๙ งบประมาณ มีความสอดคล้องกับ เป้าหมาย (ผลผลิต) ของโครงการ	งบประมาณโครงการพัฒนาจะต้องคำนึงถึงหลักสำคัญ ๕ ประการในการจัดทำโครงการได้แก่ (๑) ความประหยัด (Economy) (๒) ความมีประสิทธิภาพ (Efficiency) (๓) ความมีประสิทธิภาพ (Effectiveness) (๔) ความยุติธรรม (Equity) (๕) ความโปร่งใส (Transparency)	(๕)	(๕)
๕.๑๐ มีการประมาณการราคา ถูกต้องตามหลักวิธีการงบประมาณ	การประมาณการราคาเพื่อการพัฒนาต้องให้สอดคล้องกับโครงการ ถูกต้องตามหลักวิชาการทางช่าง หลักของราคากลาง ราคากลางท้องถิ่น มีความโปร่งใสในการกำหนดราคาและตรวจสอบได้ในเชิงประจักษ์	(๕)	(๕)

ประเด็นการพิจารณา	รายละเอียดหลักเกณฑ์	คะแนนเต็ม	คะแนนที่ได้
๕.๑๑ มีการกำหนดตัวชี้วัด (KPI) และสอดคล้องกับวัตถุประสงค์ และผลที่คาดว่าจะได้รับ	มีการกำหนดดัชนีชี้วัดผลงาน (Key Performance Indicator : KPI) ที่สามารถวัดได้ (measurable) ใช้บอกประสิทธิผล (effectiveness) ใช้บอกประสิทธิภาพ (efficiency) ได้ เช่น การกำหนดความพึงพอใจ การกำหนดร้อยละ การกำหนดอันเกิดจากผลของวัตถุประสงค์ที่เกิดขึ้น (การคาดการณ์ ค่าที่จะได้รับ)	(๕)	(๕)
๕.๑๒ ผลที่คาดว่าจะได้รับสอดคล้องกับวัตถุประสงค์	ผลที่ได้รับเป็นสิ่งที่เกิดขึ้นได้จริงจากการดำเนินการตามโครงการพัฒนา ซึ่งสอดคล้องกับวัตถุประสงค์ที่ตั้งไว้ การได้ผลหรือผลที่เกิดขึ้นจะต้องเท่ากับวัตถุประสงค์หรือมากกว่าวัตถุประสงค์ ซึ่งการเขียนวัตถุประสงค์ ควรคำนึงถึง (๑) ความเป็นไปได้และมีความเฉพาะเจาะจงในการดำเนินงานตามโครงการ (๒) วัดและประเมินผลระดับของความสำเร็จได้ (๓) ระบุสิ่งที่ต้องการดำเนินงานอย่างชัดเจนและเฉพาะเจาะจงมากที่สุดและสามารถปฏิบัติได้ (๔) เป็นเหตุเป็นผลสอดคล้องกับความเป็นจริง (๕) ส่งผลต่อการบ่งบอกเวลาได้	(๕)	(๕)
รวมคะแนน		๑๐๐	๙๒

๕. การวัดผลในเชิงปริมาณและเชิงคุณภาพ

ข้อ ๓๐ (๕) ของระเบียบกระทรวงมหาดไทยว่าด้วยการจัดทำแผนพัฒนาขององค์กรปกครองส่วนท้องถิ่น พ.ศ.๒๕๔๘ ซึ่งแก้ไขเพิ่มเติมถึง (ฉบับที่ ๓) พ.ศ.๒๕๖๑ กำหนดว่า ผู้บริหารท้องถิ่นเสนอผลการติดตามและประเมินผลต่อสภาท้องถิ่น และคณะกรรมการพัฒนาท้องถิ่น พร้อมทั้งประกาศผลการติดตามและประเมินผลแผนพัฒนาท้องถิ่นให้ประชาชน ในท้องถิ่นทราบในที่เปิดเผยภายในสัปดาห์วัน นับแต่วันที่ผู้บริหารท้องถิ่นเสนอผลการติดตามและประเมินผลดังกล่าว และต้องปิดประกาศไว้เป็นระยะเวลาไม่น้อยกว่าสามสัปดาห์ โดยอย่างน้อยปีละหนึ่งครั้งภายในเดือนธันวาคมของทุกปี และข้อ ๒๙ (๓) กำหนดว่า ให้คณะกรรมการติดตามและประเมินผลแผนพัฒนา รายงานผลและเสนอความเห็นซึ่งได้จากการติดตามและประเมินผลแผนพัฒนาท้องถิ่นต่อผู้บริหารท้องถิ่น เพื่อให้ผู้บริหารท้องถิ่นเสนอต่อสภาท้องถิ่น และคณะกรรมการพัฒนาท้องถิ่น พร้อมทั้งประกาศผลการติดตามและประเมินผลแผนพัฒนาท้องถิ่นให้ประชาชนในท้องถิ่นทราบในที่เปิดเผยภายในสัปดาห์วัน นับแต่วันรายงานผลและเสนอความเห็นดังกล่าวและต้องปิดประกาศไว้เป็นระยะเวลาไม่น้อยกว่าสามสัปดาห์ โดยอย่างน้อยปีละหนึ่งครั้งภายในเดือนธันวาคมของทุกปี

โดยใช้รูปแบบเชิงพรรณนา ซึ่งสามารถแสดงได้ทั้งการอธิบายเชิงสถิติ รูปภาพ กราฟ ข้อมูลต่าง ๆ จาก

๕.๑ ใช้แบบสำหรับการติดตามและประเมินผลเชิงปริมาณและคุณภาพ

(๑) แบบตัวชี้การปฏิบัติงาน (Performance Indicators)

(๒) แบบบัตรคะแนน (Scorecard Model) แบบบัตรคะแนน หรือ Scorecard Model ของ

Kaplan & Norton

(๓) แบบมุ่งวัดผลสัมฤทธิ์ (Result Framework Model (RF))

(๔) แบบเชิงเหตุผล (Logical Model) ตัวแบบเชิงเหตุผล หรือ Logical Model

- (๕) แบบวัดกระบวนการปฏิบัติงาน (Process Performance Measurement System (PPMS))
ระบบการวัดกระบวนการปฏิบัติงานหรือ PPMS
- (๖) แบบการประเมินโดยใช้วิธีการแก้ปัญหาหรือเรียนรู้จากปัญหาที่เกิดขึ้นหรือ Problem Solving Method
- (๗) แบบการประเมินแบบมีส่วนร่วม (Participatory Methods)
- (๘) แบบการประเมินผลกระทบ (Impact Evaluation)
- (๙) แบบการประเมินความเสี่ยง (Risk Assessment Model)
- (๑๐) แบบการประเมินตนเอง (Self-assessment Model) และ
- (๑๑) แบบอื่น ๆ ที่องค์กรปกครองส่วนท้องถิ่นกำหนดขึ้น ทั้งนี้ต้องอยู่ภายใต้กรอบตามข้อ (๑)-(๑๐) หรือเป็นแบบผสมก็ได้
- ๕.๒ เชิงปริมาณ (Quantity) คุณภาพ (Quality) ผลที่ได้จริง ๆ คืออะไร ค่าใช้จ่าย (Cost) เวลา (Time) เป็นไปตามที่กำหนดไว้หรือไม่
- ๕.๓ ประชาชนได้ประโยชน์อย่างไรหรือราชการได้ประโยชน์อย่างไร
- ๕.๔ วัดผลนั้นได้จริงหรือไม่ หรือวัดได้เท่าไร (Key Performance Indicators : KPIs)
- ๕.๕ ผลกระทบ (Impact)

ส่วนที่ ๒

ผลการวิเคราะห์สภาพแวดล้อม

ในการติดตามและประเมินผลแผนพัฒนา จะต้องมีการวิเคราะห์สภาพแวดล้อมของท้องถิ่น ดำเนินการวิเคราะห์สภาพแวดล้อมท้องถิ่น ในระดับชุมชนและทั้งในเขตองค์กรปกครองส่วนท้องถิ่น และรวมทั้งตำบล อำเภอ เนื่องจากในเขตองค์การบริหารส่วนตำบลนั้นมีหมู่บ้านที่บางส่วนหรือและส่วนใหญ่อยู่ในเขตองค์การบริหารส่วนตำบล และเขต อปท.ข้างเคียง ซึ่งมีปฏิสัมพันธ์ซึ่งกันและกันกับสภาพแวดล้อมภายใต้สังคมที่เป็นทั้งระบบเปิดมากกว่าระบบปิดในปัจจุบัน การวิเคราะห์สภาพแวดล้อมเป็นการวิเคราะห์สภาพแวดล้อมทั้งภายนอกและภายใน โดยผลการวิเคราะห์สภาพแวดล้อมมีดังนี้

ผลการวิเคราะห์สภาพแวดล้อม

๑. ผลการวิเคราะห์สภาพแวดล้อมภายนอก

องค์การบริหารส่วนตำบลมีโอกาสในการพัฒนา คือ เมืองศรีนครินทร์ รัฐวิสาหกิจ อยู่ใกล้พื้นที่ประชาชนสามารถติดต่อได้สะดวก มีเส้นทางคมนาคมสะดวก มีระบบบริการพื้นฐานจากหน่วยราชการ ได้รับการสนับสนุนจากรัฐบาล มีน้ำในการทำการเกษตรเพียงพอ แต่ระบบชลประทานในการนำน้ำไปใช้ยังไม่เพียงพอ

๒. ผลการวิเคราะห์สภาพแวดล้อมภายใน

องค์การบริหารส่วนตำบลมีจุดแข็งในการพัฒนา คือ ผู้นำชุมชน มีความพร้อมที่จะให้ความร่วมมือชุมชนเข้มแข็งได้รับการบริการสาธารณะด้านโครงสร้างพื้นฐานครบถ้วน ยึดยึดมั่นในขนบธรรมเนียมประเพณีและวัฒนธรรมท้องถิ่น มีสิ่งแวดล้อมที่ดี แต่ก็มีจุดอ่อน คือ ประชาชนยังไม่ให้ความร่วมมือเท่าที่ควร ทำให้การดำเนินงานตามโครงการต่างๆ ยังไม่สำเร็จตามวัตถุประสงค์มากนัก คนในวัยทำงาน คนหนุ่มสาวอพยพไปหางานทำในเมืองและต่างประเทศ ราษฎรส่วนใหญ่ยากจน ประชาชนประกอบอาชีพทางการเกษตรเพียงอย่างเดียวทำให้รายได้ไม่เพียงพอแหล่งเก็บกักน้ำเพื่อการเกษตรไม่เพียงพอ

การวิเคราะห์ศักยภาพ (SWOT)

จุดแข็ง (Strength-S) หมายถึง ทรัพยากรด้านต่าง ๆ ที่ได้เปรียบ หรือส่วนที่เข้มแข็งภายในองค์กรที่สามารถใช้ประโยชน์เพื่อผลักดันให้องค์กรสามารถดำเนินงานบรรลุวัตถุประสงค์และภารกิจขององค์กร เช่น ด้านโครงสร้าง ด้านระบบงาน ด้านบุคลากร ด้านงบประมาณ ด้านวัสดุอุปกรณ์ ด้านกฎหมาย

จุดอ่อน (Weakness-W) หมายถึง ข้อเสียเปรียบ ข้อผิดพลาดในองค์กรที่เป็นข้อด้อยหรือเป็นข้อจำกัดต่าง ๆ ที่ส่งผลทำให้ไม่บรรลุวัตถุประสงค์และภารกิจขององค์กร เช่น ด้านโครงสร้าง ด้านระบบงาน ด้านบุคลากร ด้านงบประมาณ ด้านวัสดุอุปกรณ์ ด้านกฎหมาย

โอกาส (Opportunity-O) หมายถึง สถานการณ์หรือปัจจัยที่เกิดจากสภาพแวดล้อมที่มีลักษณะเกื้อกูลต่อการบรรลุวัตถุประสงค์และภารกิจขององค์กร เช่น สภาพแวดล้อมภายนอกทั่วไป เช่น ด้านเศรษฐกิจ ด้านสังคม ด้านการเมือง ด้านเทคโนโลยี สภาพแวดล้อมการดำเนินงาน เช่น ด้านลูกค้า ด้านสภาพการแข่งขัน ด้านผู้สนับสนุน ปัจจัย ด้านแรงงาน ด้านสถานการณ์นานาชาติ

อุปสรรค (Threat-T) หมายถึง สถานการณ์หรือปัจจัยที่เกิดจากสภาพแวดล้อมภายนอกที่มีลักษณะเป็นอุปสรรคขัดขวาง หรือทำให้เกิดผลเสียหาย ผลกระทบในทางลบต่อการบริหารงานขององค์กร เช่น สภาพแวดล้อมภายนอกทั่วไป เช่น ด้านเศรษฐกิจ ด้านสังคม ด้านการเมือง ด้านเทคโนโลยี สภาพแวดล้อมการดำเนินงาน เช่น ด้านลูกค้า ด้านสถานภาพการแข่งขัน ด้านผู้สนับสนุนปัจจัย ด้านแรงงาน ด้านสถานการณ์นานาชาติ

จากการวิเคราะห์ SWOT ทั้งปัจจัยภายนอกและปัจจัยภายในขององค์การบริหารส่วนตำบลพันลาน ได้ข้อสรุปถึงศักยภาพ ข้อจำกัด จุดแข็ง จุดอ่อน ขององค์การบริหารส่วนตำบลสำหรับใช้เป็นแนวทางในการกำหนดทิศทางและยุทธศาสตร์การพัฒนางค์การบริหารส่วนตำบลพันลาน ดังนี้

ผลการวิเคราะห์ SWOT

จุดแข็ง

- ผู้บริหาร มีความรู้ความสามารถในการบริหารจัดการและการพัฒนาท้องถิ่น
- พื้นที่ที่มีความอุดมสมบูรณ์เหมาะสำหรับประกอบอาชีพเกษตรกรรมและการทำการเกษตรแบบผสมผสานตามแนวทางปรัชญาของเศรษฐกิจพอเพียง
- มีระบบโทรคมนาคมและการสื่อสารที่สะดวก รวดเร็ว
- มีแหล่งน้ำสาธารณะเช่น คลอง สระ หนอง ลำเหมืองรองรับน้ำเพื่อทำการเกษตร
- มีภาคอุตสาหกรรมทางการเกษตรและบริการเกิดขึ้นหลายแห่งในพื้นที่เขตตำบล

จุดอ่อน

- ขาดความร่วมมือและการมีส่วนร่วมของประชาชนบางส่วน ซึ่งเป็นเครื่องมือสำคัญในการพัฒนาท้องถิ่นให้เจริญก้าวหน้า
- ประชาชนขาดทักษะในการประกอบอาชีพ
- มีงบประมาณจำกัด ทำให้การพัฒนาท้องถิ่นไม่ทั่วถึง
- กฎหมาย ระเบียบต่าง ๆ เปลี่ยนแปลงบ่อยครั้ง ทำให้ผู้ปฏิบัติงานต้องศึกษาระเบียบอยู่เสมอ

โอกาส

- นโยบายของรัฐบาลสนับสนุนการพัฒนางค์กรปกครองส่วนท้องถิ่นมากขึ้น
- พื้นที่มีศักยภาพในการขยายตัวของชุมชนในภาคอุตสาหกรรมการเกษตรและบริการ

อุปสรรค

- เศรษฐกิจโลก และในประเทศผันผวน ทำให้ภาคการเกษตรต้องปรับเปลี่ยนบ่อย
- พืชผลทางการเกษตรเสียหายเนื่องจากประสบภัยธรรมชาติ น้ำท่วม ฝนทิ้งช่วง

ส่วนที่ ๗

สรุปรายงานผลการติดตามและประเมินผลแผนพัฒนาท้องถิ่น

๑. ผลการติดตามและประเมินผลแผนพัฒนาท้องถิ่น (พ.ศ.๒๕๖๑ - ๒๕๖๕)

๑.๑ ขั้นตอนการจัดทำแผนพัฒนาท้องถิ่นเป็นไปด้วยความถูกต้อง สรุปได้ดังนี้

(๑) แบบประเมินขั้นตอนการจัดทำแผนพัฒนาท้องถิ่นแผนพัฒนาท้องถิ่น (พ.ศ. ๒๕๖๑ - ๒๕๖๕) มีการดำเนินการครบ ๑๐ ขั้นตอน

(๒) ตัวบ่งชี้ที่ ๑ : ขั้นตอนการจัดทำแผนพัฒนาท้องถิ่น (พ.ศ. ๒๕๖๑ - ๒๕๖๕) ได้ ๕ คะแนน

๑.๒ ผลการประเมินคุณภาพแผนพัฒนาท้องถิ่น (พ.ศ. ๒๕๖๑ - ๒๕๖๕) สรุปได้ดังนี้

(๑) แบบประเมินผลการติดตามและประเมินผลยุทธศาสตร์เพื่อความสอดคล้องแผนพัฒนาท้องถิ่น (พ.ศ. ๒๕๖๑ - ๒๕๖๕) ได้ ๙๘ คะแนน

(๒) ตัวบ่งชี้ที่ ๒ : คุณภาพแผนพัฒนาท้องถิ่น (พ.ศ. ๒๕๖๑ - ๒๕๖๕) ได้ ๔ คะแนน

๑.๓ การนำแผนไปปฏิบัติ

(๑) แบบที่ ๓/๑ : แบบประเมินผลการดำเนินงานขององค์กรปกครองส่วนท้องถิ่นตามยุทธศาสตร์ที่กำหนดไว้ โดยสรุปได้ดังนี้

- โครงการที่ปรากฏในแผนการดำเนินงาน จำนวน ๓๒ โครงการ
- โครงการที่ได้ปฏิบัติ จำนวน ๒๒ โครงการ
- คิดเป็นร้อยละ ๖๘.๗๕

(๒) ตัวบ่งชี้ที่ ๓ : การดำเนินโครงการ ดำเนินการได้มากกว่าร้อยละ ๕๐ ได้ ๕ คะแนน

๑.๔ ผลกระทบหรือความเสียหายจากการดำเนินโครงการ

(๑) ตัวบ่งชี้ที่ ๔ : ผลกระทบหรือความเสียหายจากการดำเนินโครงการ ได้ ๕ คะแนน เนื่องจากไม่มีผลกระทบในการดำเนินโครงการ

๒. ปัญหาและอุปสรรคในการปฏิบัติงาน

การดำเนินงานขององค์การบริหารส่วนตำบลพันลาน ในปีงบประมาณ พ.ศ.๒๕๖๔ ที่ผ่านมา จากการติดตามและประเมินผลการดำเนินงาน ตามแผนพัฒนาท้องถิ่น (พ.ศ. ๒๕๖๑ - ๒๕๖๕) แผนการดำเนินงานประจำปี สามารถแยกปัญหาและอุปสรรคในการปฏิบัติงานได้ดังนี้

๒.๑ จำนวนงบประมาณที่ได้รับการจัดสรรจากรัฐบาลมีจำนวนจำกัดไม่เพียงพอในการบริหารจัดการ เช่น ด้านโครงสร้างพื้นฐานไม่สามารถดำเนินการครอบคลุมทุกหมู่บ้าน

๒.๒ ปัญหาที่เกิดจากภาวะวิกฤตจากสถานการณ์การระบาดของโรคติดเชื้อไวรัสโคโรนา ๒๐๑๙ (COVID-๑๙) ไม่สามารถควบคุมได้ ทำให้การดำเนินการบางโครงการเป็นไปด้วยความล่าช้า หรือไม่สามารถดำเนินการได้

๒.๓ การจัดสรรงบประมาณจากรัฐบาลล่าช้าทำให้ไม่ทันดำเนินกิจกรรม/โครงการในปีนั้น ๆ

๓. ข้อเสนอแนะของคณะกรรมการติดตามและประเมินผลแผนพัฒนาฯ ต่อผู้บริหาร

๓.๑ โครงการที่นำมาบรรจุในแผนพัฒนาท้องถิ่น ในปีงบประมาณนั้น ๆ ควรเป็นโครงการที่สำคัญ และจำเป็นต้องดำเนินการโดยเร่งด่วนเพื่อแก้ไขปัญหาให้กับประชาชน เนื่องจากงบประมาณที่ได้รับจัดสรรไม่เพียงพอต่อการบริหารจัดการ

๓.๒ โครงการทุกโครงการควรดำเนินงานให้เป็นไปตามระยะเวลาที่กำหนดตามแผนการดำเนินงานเพื่อไม่ให้เกิดความล่าช้าในช่วงระยะเวลาใกล้สิ้นปีงบประมาณ

๓.๓ ในปีที่ผ่านมาได้บรรจุโครงการพัฒนาไว้ในแผนพัฒนาท้องถิ่น ไว้มากเกินไปจึงทำให้ไม่สามารถปฏิบัติงานได้ครบตามแผนพัฒนา งบประมาณมีขีดจำกัด ในการจัดทำแผนพัฒนาครั้งต่อไปเห็นควรบรรจุโครงการในแผนพัฒนาตามงบประมาณที่มีอยู่หรือใกล้เคียงกับจำนวนงบประมาณที่ได้รับจริง

๓.๔ ในการวางแผนการดำเนินโครงการควรคำนึงถึงความพร้อมต่อสภาวะวิกฤต เช่น การรองรับสถานการณ์การระบาดของโรคติดเชื้อไวรัสโคโรนา ๒๐๑๙ (COVID-๑๙) สถานการณ์อุทกภัย หรือภัยธรรมชาติต่าง ๆ เพื่อเพิ่มประสิทธิภาพในการทำงานขององค์การบริหารส่วนตำบล ให้สามารถดำเนินงานได้อย่างต่อเนื่องครอบคลุมทุกโครงการ และตรงตามระยะเวลา

ภาคผนวก

แบบสอบถาม
การติดตามและประเมินผลแผนพัฒนาองค์การบริหารส่วนตำบลพันลาน
ตำบลพันลาน อำเภอชุมแสง จังหวัดนครสวรรค์

แบบที่ 3/2 แบบประเมินความพึงพอใจต่อผลการดำเนินงานขององค์กร

ปกครองส่วนท้องถิ่นในภาพรวม

คำชี้แจง : เป็นแบบสำรวจความพึงพอใจของประชาชน ต่อการดำเนินงานขององค์กรปกครองส่วนท้องถิ่นในภาพรวม โดยกำหนดให้มีการเก็บข้อมูลปีละ 1 ครั้ง หลังจากสิ้นสุดปีงบประมาณ

หมายเหตุ กรุณาทำเครื่องหมาย (✓) ในข้อที่ตรงกับความเป็นจริงตามข้อมูลของท่าน

ส่วนที่ 1 ข้อมูลทั่วไป

1. เพศ () ชาย () หญิง
2. อายุ () ต่ำกว่า 20 ปี () 20 - 30 ปี () 31 - 40 ปี
 () 41 - 50 ปี () 51 - 60 ปี () มากกว่า 60 ปี
3. การศึกษา () ประถมศึกษา () มัธยมศึกษาหรือเทียบเท่า () อนุปริญญาหรือเทียบเท่า
 () ปริญญาตรี () สูงกว่าปริญญาตรี () อื่น ๆ
4. อาชีพหลัก () รับราชการ () เอกชน/รัฐวิสาหกิจ () ค้าขาย ธุรกิจส่วนตัว
 () รับจ้าง () นักเรียนนักศึกษา () เกษตรกร
 () อื่น ๆ (ระบุ).....

ส่วนที่ 2 ความพึงพอใจต่อผลการดำเนินงานขององค์กรปกครองส่วนท้องถิ่นในภาพรวม

5. ท่านมีความพึงพอใจต่อผลการดำเนินงานขององค์กรปกครองส่วนท้องถิ่นในภาพรวมมากน้อยเพียงใด

ความพึงพอใจ	พอใจมาก	พอใจ	ไม่พอใจ
1) มีการเปิดโอกาสให้ประชาชนมีส่วนร่วมในโครงการ / กิจกรรม			
2) มีการประชาสัมพันธ์ให้ประชาชนรับรู้ข้อมูลของโครงการ / กิจกรรม			
3) มีการเปิดโอกาสให้ประชาชนแสดงความคิดเห็นในโครงการ / กิจกรรม			
4) มีรายงานผลการดำเนินงานของโครงการ / กิจกรรมให้ประชาชนทราบ			
5) การเปิดโอกาสให้ประชาชนตรวจสอบการดำเนินโครงการ / กิจกรรม			
6) การดำเนินงานเป็นไปตามระยะเวลาที่กำหนด			
7) ผลการดำเนินโครงการ / กิจกรรมนำไปสู่การแก้ไขปัญหา			
8) ประโยชน์ที่ประชาชนได้รับจากการดำเนินโครงการ / กิจกรรม			

ขอขอบคุณที่ให้ความร่วมมือในการตอบแบบสอบถาม

0

1

2

3

4

5

6

7

8