



บันทึกข้อความ

ส่วนราชการ กองคลังองค์การบริหารส่วนตำบลไผ่สิงห์

ที่..... นว. ๘๐๓๐๒/..... วันที่ ๗ มกราคม ๒๕๖๕

เรื่อง..... รายงานผลการกำกับติดตามการดำเนินงานประจำปีงบประมาณ พ.ศ.๒๕๖๕ ณ สิ้นไตรมาสที่ ๑

เรียน นายองค์การบริหารส่วนตำบลไผ่สิงห์

เรื่องเดิม

ตามที่องค์การบริหารส่วนตำบลไผ่สิงห์ได้จัดทำข้อบัญญัติประจำปี งบประมาณ พ.ศ. ๒๕๖๕ วงเงินงบประมาณ ๒๓,๖๕๐,๐๐๐.- บาท โดยได้รับความเห็นชอบจากสภาองค์การบริหารส่วนตำบลไผ่สิงห์ ละได้รับอนุมัติจากนายอำเภอชุมแสง สรุปได้ดังนี้

๑. งบกลาง	๗,๐๖๔,๕๐๐.-	บาท
๒. เงินเดือน(ฝ่ายการเมือง)	๒,๕๗๑,๑๒๐.-	บาท
๓. เงินเดือน(ฝ่ายประจำ)	๗,๓๘๔,๖๐๐.-	บาท
๔. ค่าตอบแทน	๗๔๐,๘๐๐.-	บาท
๕. ค่าใช้สอย	๑,๖๓๓,๙๕๐.-	บาท
๖. ค่าวัสดุ	๗๕๒,๕๕๐.-	บาท
๗. ค่าสาธารณูปโภค	๓๓๖,๖๐๐.-	บาท
๘. ค่าครุภัณฑ์	๙๘,๒๔๐.-	บาท
๙. ค่าที่ดินและสิ่งก่อสร้าง	๒,๒๘๗,๔๐๐.-	บาท
๑๐. เงินอุดหนุน	๗๘๐,๒๐๐.-	บาท
รวม	๒๓,๖๕๐,๐๐๐.-	บาท

ด้วยยุทธศาสตร์ชาติว่าด้วยการป้องกันและปราบปรามการทุจริต ได้กำหนดให้การประเมินคุณธรรมและความโปร่งใสในการดำเนินงานของหน่วยงานภาครัฐ (Integrity and Transparency Assessment – ITA) เป็นเครื่องมือสำคัญในการป้องกันการทุจริตเชิงรุก ด้วยการยกระดับธรรมาภิบาลเพื่อให้หน่วยงานภาครัฐ มีการดำเนินงานอย่างโปร่งใสมีแนวทางในการป้องกันความเสี่ยงที่อาจก่อให้เกิดการทุจริต (Corruption Perception index : CPI) ของประเทศไทย ให้ดียิ่งขึ้น ทั้งในระดับชาติและระดับสากล พร้อมทั้งตอบสนองนโยบายรัฐบาล ด้านการส่งเสริมการบริหารราชการแผ่นดินมีธรรมาภิบาลและป้องกันปราบปรามการทุจริตและประพฤติมิชอบในภาครัฐ

เพื่อเป็นการส่งเสริมให้ผู้บริหารองค์การปกครองส่วนท้องถิ่นแสดงเจตจำนงทางการเมืองในการต่อต้านการทุจริตด้วยการจัดทำแผนปฏิบัติการป้องกันทุจริต ประจำปี พ.ศ.๒๕๖๕ ขององค์การบริหารส่วนตำบลไผ่สิงห์ และแสดงออกถึงความโปร่งใสในการบริหารราชการ

กองคลัง องค์การบริหารส่วนตำบลไผ่สิงห์จึงได้จัดทำรายงานแผนการใช้จ่ายงบประมาณประจำปี ปีงบประมาณ พ.ศ.๒๕๖๕ ณ สิ้นไตรมาสที่ ๑ สรุปเป็นรายไตรมาส ได้ ดังนี้

ไตรมาสที่ ๑			
รายการ	แผนการเบิกจ่าย	การเบิกจ่าย	ร้อยละ (เทียบกับแผน)
งบกลาง	๑,๙๐๒,๐๐๐.๐๐	๑,๘๔๔,๒๓๐.๖๐	๙๖.๙๖
เงินเดือน (ฝ่ายการเมือง)	๑๔๕,๔๔๐.๐๐	๐.๐๐	-
เงินเดือน (ฝ่ายประจำ)	๑,๕๑๖,๘๘๐.๐๐	๑,๕๑๖,๘๘๐.๐๐	๑๐๐.๐๐
ค่าตอบแทน	๓๒๔,๗๐๐.๐๐	๒๙๕,๘๕๑.๐๐	๙๑.๑๒
ค่าใช้สอย	๙๒๖,๐๐๐.๐๐	๓๑๗,๕๒๔.๐๐	๓๔.๒๙
ค่าวัสดุ	๒๒๗,๗๐๐.๐๐	๒๒๓,๘๔๓.๙๗	๙๘.๓๑
ค่าสาธารณูปโภค	๖๖,๐๐๐.๐๐	๔๓,๐๔๐.๐๗	๖๕.๒๑
ค่าครุภัณฑ์	๔๗,๓๕๐.๐๐	๔๓,๔๔๐.๐๐	๙๑.๗๔
ค่าที่ดินและสิ่งก่อสร้าง	๐.๐๐	๐.๐๐	-
เงินอุดหนุน	๓๐๕,๐๐๐.๐๐	๓๐๐,๙๐๐.๐๐	๙๘.๖๖
รวม	๕,๔๖๑,๐๗๐.๐๐	๔,๕๘๕,๗๐๙.๖๔	๘๓.๙๗

สรุปผลการดำเนินการเบิกจ่ายงบประมาณ ณ สิ้นไตรมาสที่ ๑

*คิดเป็นร้อยละ ๑๙.๓๙ ของงบประมาณทั้งปี

*คิดเป็นร้อยละ ๘๓.๙๗ ของแผนการเบิกจ่ายรายไตรมาส (ไตรมาสที่ ๑)

- ปัญหาและอุปสรรคที่ส่งผลให้การดำเนินการเบิกจ่ายสูง/ต่ำกว่าเป้าหมายที่กำหนด

การดำเนินการเบิกจ่ายงบประมาณบางโครงการไม่สามารถเบิกจ่ายได้ทันทีเนื่องจากเป็นสถานการณ์แพร่ระบาดของเชื้อไวรัสโควิด(๒๐๑๙) และไม่มีข้าราชการฝ่ายการเมือง จึงส่งผลให้การเบิกจ่ายไม่เป็นไปตามเป้าหมายที่กำหนด

ข้อพิจารณา

เห็นควรเผยแพร่รายงานดังกล่าว ผ่านทางเว็บไซต์ขององค์การบริหารส่วนตำบลไผ่สิงห์ เพื่อประชาสัมพันธ์ให้ประชาชนได้ทราบต่อไป

จึงเรียนมาเพื่อโปรดทราบและพิจารณาต่อไป

(ลงชื่อ)


ผู้จัดทำ

(นางสาวอุบลวรรณ คำนวนสินธุ์)

นักวิชาการเงินและบัญชี

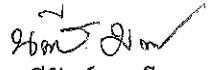
ความเห็นของผู้อำนวยการกองคลัง

.....

(ลงชื่อ) 
(นายไพรัตน์ สวางษ์)
ผู้อำนวยการกองคลัง


ความเห็นของรองปลัดองค์การบริหารส่วนตำบลไผ่สิงห์

.....
- เพื่อไปปลดทศบาล -


(ลงชื่อ) 
(นางสาวนารีรัตน์ มะโนปา)
รองปลัดองค์การบริหารส่วนตำบลไผ่สิงห์

ความเห็นของปลัดองค์การบริหารส่วนตำบลไผ่สิงห์

.....
เพื่อไปปลดทศบาล

(ลงชื่อ) 
(นายธรรมรัตน์ เกษตรธรรม)
ปลัดองค์การบริหารส่วนตำบลไผ่สิงห์

เห็นชอบ/อนุมัติ

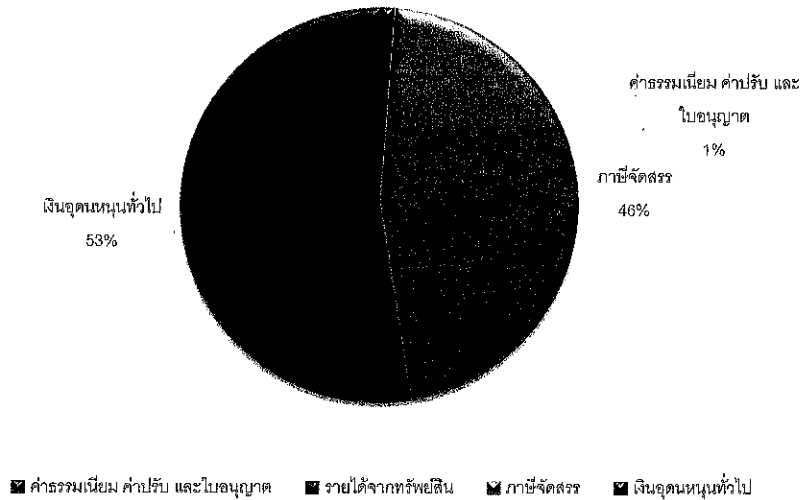
(ลงชื่อ) 
(นายธรรมรัตน์ เกษตรธรรม)
ปลัดองค์การบริหารส่วนตำบลไผ่สิงห์ ปฏิบัติหน้าที่
นายกองค์การบริหารส่วนตำบลไผ่สิงห์

รายงานติดตามและประเมินผลการใช้จ่าย

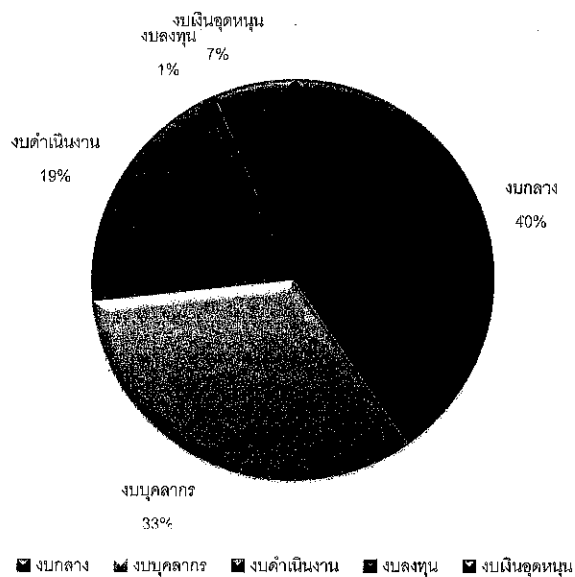
งบประมาณ ประจำปี พ.ศ.๒๕๖๕ (ตุลาคม ๒๕๖๔ - ธันวาคม ๒๕๖๔)

รายการ	งบประมาณ	คิดเป็นร้อยละ
๑. ประมาณการรายรับ	๒๓,๖๕๐,๐๐๐.๐๐	๑๐๐.๐๐
๒. รายรับจริง (ต.ค.๖๔ -ธ.ค.๖๔)	๕,๘๗๓,๑๒๓.๓๕	๒๔.๘๓
๓. ประมาณการรายจ่าย	๒๓,๖๕๐,๐๐๐.๐๐	๑๐๐.๐๐
๔. รายจ่ายจริง (ต.ค.๖๔ -ธ.ค.๖๔)	๔,๕๘๕,๗๐๙.๖๔	๑๙.๓๙

รายรับจริง ไตรมาสที่ 1 ทั้งสิ้น 5,873,123.35 บาท



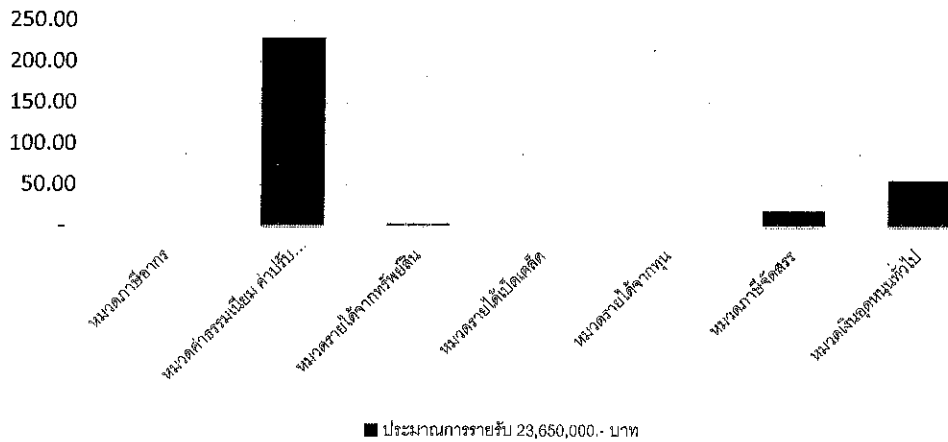
รายจ่ายจริง ไตรมาสที่ 1 ทั้งสิ้น 4,585,709.64



รายรับประจำปีงบประมาณ พ.ศ.๒๕๖๕ (ตุลาคม ๒๕๖๔ - ธันวาคม ๒๕๖๔)

รายการ	ประมาณการ	รับจริง	ร้อยละ
๑. หมวดภาษีอากร	๖,๖๕๐.๐๐	๐.๐๐	-
๒. หมวดค่าธรรมเนียม ค่าปรับ และใบอนุญาต	๒๖,๖๗๐.๐๐	๖๑,๑๔๗.๒๐	๒๒๙.๒๗
๓. หมวดรายได้จากทรัพย์สิน	๒๐๐,๐๐๐.๐๐	๗,๑๘๙.๖๔	๓.๕๙
๔. หมวดรายได้เบ็ดเตล็ด	๓,๙๐๐.๐๐	๐.๐๐	-
๕. หมวดรายได้จากทุน	๑๐๐.๐๐	๐.๐๐	-
๖. หมวดภาษีจัดสรร	๑๔,๑๖๒,๖๘๐.๐๐	๒,๗๑๓,๙๙๔.๐๑	๑๙.๒๑
๗. หมวดเงินอุดหนุนทั่วไป	๙,๒๕๐,๐๐๐.๐๐	๓,๐๙๐,๗๙๒.๕๐	๓๓.๔๑
รวม	๒๓,๖๕๐,๐๐๐.๐๐	๕,๘๗๓,๑๒๓.๓๕	๒๔.๘๓

ประมาณการรายรับ 23,650,000.- บาท



รายจ่ายประจำปีงบประมาณ พ.ศ.๒๕๖๕ (ตุลาคม ๒๕๖๔ - ธันวาคม ๒๕๖๔)

รายการ	ประมาณการ	จ่ายจริง	ร้อยละ
๑. งบกลาง	๗,๐๖๔,๕๐๐.๐๐	๑,๘๔๔,๒๓๐.๖๐	๒๖.๑๑
๒. เงินเดือน (ฝ่ายการเมือง)	๒,๕๗๑,๑๒๐.๐๐	๐.๐๐	-
๓. เงินเดือน (ฝ่ายประจำ)	๗,๓๘๔,๖๐๐.๐๐	๑,๕๑๖,๘๘๐.๐๐	๒๐.๕๔
๔. ค่าตอบแทน	๗๔๐,๘๐๐.๐๐	๒๙๕,๘๕๑.๐๐	๓๙.๙๔
๕. ค่าใช้สอย	๑,๖๓๓,๙๙๐.๐๐	๓๑๗,๕๒๔.๐๐	๑๙.๔๓
๖. ค่าวัสดุ	๗๕๒,๕๕๐.๐๐	๒๒๓,๘๔๓.๙๗	๒๙.๗๔
๗. ค่าสาธารณูปโภค	๓๓๖,๖๐๐.๐๐	๔๓,๐๔๐.๐๗	๑๒.๗๙
๘. ค่าครุภัณฑ์	๙๘,๒๔๐.๐๐	๔๓,๔๔๐.๐๐	๔๔.๒๒
๙. ค่าที่ดินและสิ่งก่อสร้าง	๒,๒๘๗,๔๐๐.๐๐	๐.๐๐	-
๑๐. เงินอุดหนุน	๗๘๐,๒๐๐.๐๐	๓๐๐,๙๐๐.๐๐	๓๘.๕๗
รวม	๒๓,๖๕๐,๐๐๐.๐๐	๔,๕๘๕,๗๐๙.๖๔	๑๙.๓๙

