



## เอกสารประกอบการพบผู้นำชุมชน

### โครงการสำรวจและออกแบบปรับปรุงและแก้ไขปัญหาการจราจร

#### บนทางหลวงหมายเลข 32 – ทางหลวงหมายเลข 1 (บริเวณแยกหลวงพ้อโอ)

## 1. ความเป็นมาโครงการ

ทางหลวงหมายเลข 32 เป็นทางหลวงสายรองประธานที่เชื่อมต่อการเดินทางระหว่างภาคกลางกับภาคเหนือตอนล่าง ซึ่งถูกกำหนดให้เป็นส่วนหนึ่งของโครงข่ายทางหลวงเอเชีย จุดสิ้นสุดของทางหลวงสายนี้บรรจบกับทางหลวงหมายเลข 1 ที่เป็นทางหลวงสายประธานเชื่อมต่อการเดินทางระหว่างภาคกลางและภาคเหนือ บริเวณ กม. 306+121 หรือเรียกว่า “แยกหลวงพ้อโอ” ในพื้นที่ตำบลม่วงหัก อำเภอยะหริ่ง จังหวัดนครสวรรค์ ซึ่งปัจจุบันเกิดปัญหาการจราจรติดขัดโดยเฉพาะในช่วงโมงเร่งด่วนและช่วงเทศกาล ทำให้เกิดความไม่สะดวกและความล่าช้าในการเดินทาง อีกทั้งยังมีข้อจำกัดทางด้านพื้นที่ในการขยายถนน เนื่องจากสองข้างทางมีชุมชนหนาแน่น มีสถานที่สำคัญหลายแห่ง ทั้งพื้นที่ธุรกิจและแหล่งท่องเที่ยว จึงจำเป็นต้องสำรวจและออกแบบปรับปรุงแก้ไขปัญหาการจราจรบริเวณแยกหลวงพ้อโอ และโครงข่ายทางหลวงใกล้เคียง ให้สามารถเดินทางได้สะดวก รวดเร็วและปลอดภัยมากขึ้น

กรมทางหลวง โดยสำนักสำรวจและออกแบบ จึงได้ว่าจ้างบริษัท วิศวกรรมธรณีและฐานราก จำกัด มหาวิทยาลัยนเรศวร และบริษัท ทีแอลที คอนซัลแตนท์ จำกัด ดำเนินการสำรวจและออกแบบปรับปรุง และแก้ไขปัญหาการจราจรบนทางหลวงหมายเลข 32 - ทางหลวงหมายเลข 1 (บริเวณแยกหลวงพ้อโอ) โดยการออกแบบทางแยกต่างระดับให้สามารถรองรับปริมาณจราจรที่เดินทางผ่านทางแยกได้คล่องตัว ลดความล่าช้าและเพิ่มความปลอดภัยในการเดินทางสามารถรองรับการเดินทางบนทางหลวงหมายเลข 1 และทางหลวงหมายเลข 32 ได้ในอนาคต พร้อมทั้งจัดทำรายงานผลกระทบสิ่งแวดล้อมเบื้องต้น (IEE) ตลอดจนดำเนินงานด้านการมีส่วนร่วมของประชาชนตลอดระยะเวลาการศึกษา เพื่อให้การพัฒนาโครงการเกิดผลกระทบน้อยที่สุดต่อทรัพยากรธรรมชาติและสิ่งแวดล้อม รวมทั้งประชาชนที่อยู่บริเวณพื้นที่โครงการ โดยมีระยะเวลาการศึกษา 360 วัน เริ่มตั้งแต่วันที่ 23 กุมภาพันธ์ 2564 แล้วเสร็จภายใน 17 กุมภาพันธ์ 2565

## 2. วัตถุประสงค์

### 2.1 วัตถุประสงค์ของโครงการ

เพื่อสำรวจและออกแบบรายละเอียด ตลอดจนศึกษารายละเอียดโครงการสำหรับโครงการสำรวจและออกแบบปรับปรุงและแก้ไขปัญหาการจราจรบนทางหลวงหมายเลข 32 – ทางหลวงหมายเลข 1 (บริเวณแยกหลวงพ้อโอ) ระยะทางประมาณ 6 กิโลเมตร เพื่อให้การพัฒนาโครงการมีความสมบูรณ์ทางด้านวิศวกรรมสอดคล้องกับสภาพสิ่งแวดล้อม เศรษฐกิจ และสังคม



## 2.2 วัตถุประสงค์ของการพบผู้นำชุมชน

- 1) เพื่อเตรียมความพร้อมของชุมชน แนะนำโครงการ และสร้างความเข้าใจถึงความจำเป็นในโครงการ
- 2) เพื่อวิเคราะห์กลุ่มเป้าหมายให้ถูกต้องและครอบคลุม
- 3) เพื่อปรึกษาหารือเกี่ยวกับวัน เวลา สถานที่ และรูปแบบการจัดรับฟังความคิดเห็นที่เหมาะสมกับพื้นที่

## 3. ประโยชน์ที่คาดว่าจะได้รับ

- 1) ผู้ใช้ทางได้รับความสะดวก รวดเร็ว และความปลอดภัยในการเดินทาง
- 2) ประหยัดเวลาและค่าใช้จ่ายในการเดินทาง ลดการใช้พลังงานอันเกิดจากการจราจรติดขัด

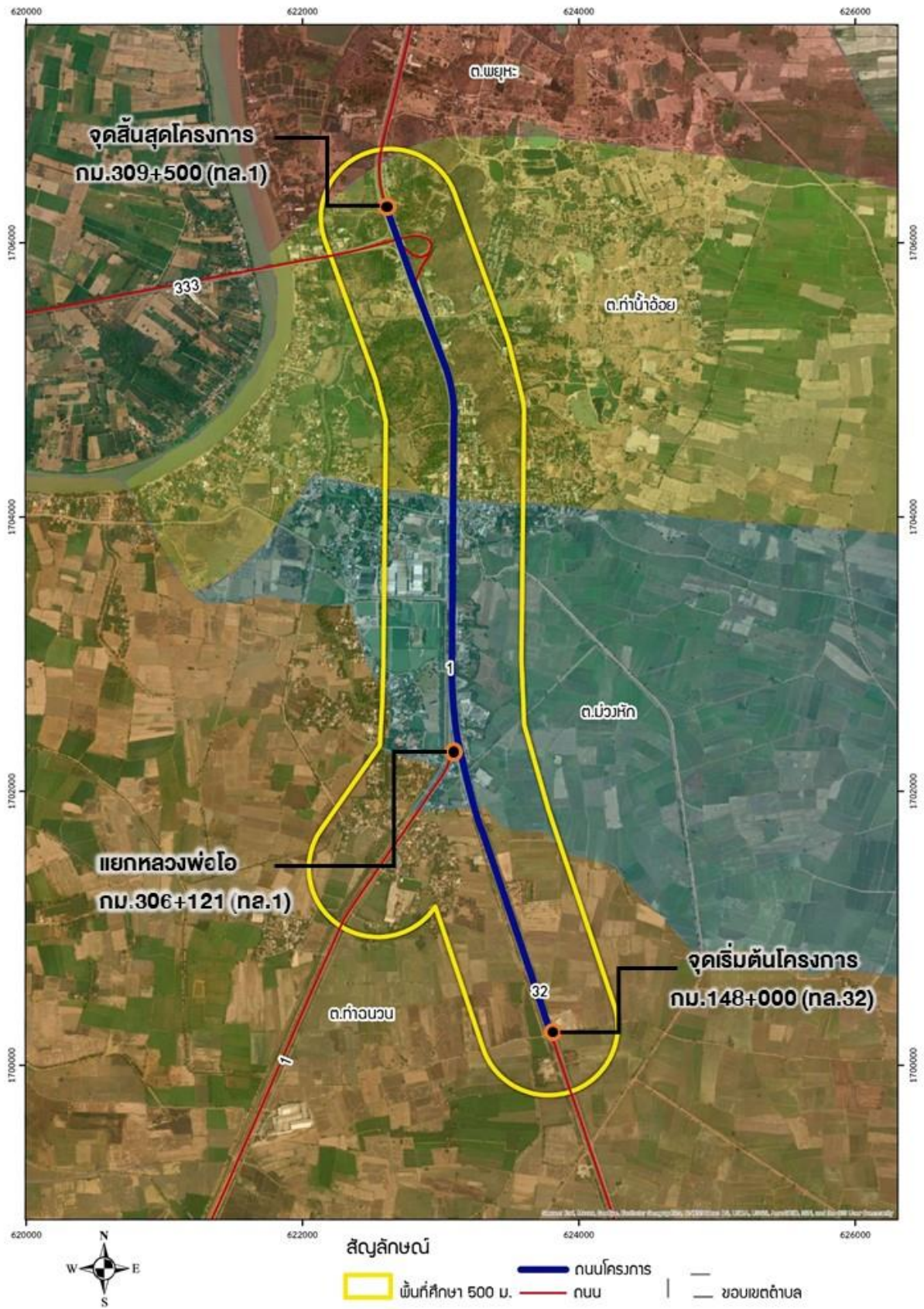
## 4. พื้นที่ศึกษาโครงการ

แนวเส้นทางโครงการอยู่ในจังหวัดชัยนาทต่อเนื่องไปยังจังหวัดนครสวรรค์ โดยพื้นที่ศึกษากำหนดให้ครอบคลุมพื้นที่จากแนวกึ่งกลางถนนข้างละ 500 เมตร ตามแนวเส้นทางโครงการ ผ่านพื้นที่ 2 จังหวัด 2 อำเภอ 4 ตำบล ได้แก่ ตำบลท่าฉนวน อำเภอมโนรมย์ จังหวัดชัยนาท และ ตำบลม่วงหัก ตำบลท่าน้ำอ้อย ตำบลพยุหะ ในอำเภอพยุหะคีรี จังหวัดนครสวรรค์ ดังตารางที่ 4-1 และผังรูปที่ 4-1 โดยมีจุดเริ่มต้นโครงการอยู่บนทางหลวงหมายเลข 32 บริเวณกม.ที่ 148+000 เชื่อมกับทางหลวงหมายเลข 1 หรือแยกหลวงพ้อโอ บริเวณกม.ที่ 306+121 แล้วเข้าสู่ทางหลวงหมายเลข 1 จนถึงจุดสิ้นสุดโครงการบริเวณกม.ที่ 309+500 รวมระยะทาง 6 กิโลเมตร

บริเวณแยกหลวงพ้อโอเป็นพื้นที่ราบ ปัจจุบันเป็นทางแยกระดับพื้น ควบคุมโดยระบบสัญญาณไฟจราจร พื้นที่โดยรอบเป็นชุมชนหนาแน่น สถานที่ราชการ ศาสนสถาน สถานที่ท่องเที่ยว และพื้นที่ธุรกิจ

ตารางที่ 4-1 พื้นที่ศึกษาโครงการ

จังหวัด	อำเภอ	ตำบล	การปกครองส่วนท้องถิ่น
ชัยนาท	มโนรมย์	ท่าฉนวน	อบต.ท่าฉนวน
นครสวรรค์	พยุหะคีรี	ม่วงหัก	ทต.ท่าน้ำอ้อยม่วงหัก
		ท่าน้ำอ้อย	
		พยุหะ	อบต.พยุหะ
2 จังหวัด	2 อำเภอ	4 ตำบล	3 องค์กรปกครองส่วนท้องถิ่น



รูปที่ 4-1 พื้นที่ศึกษาโครงการ

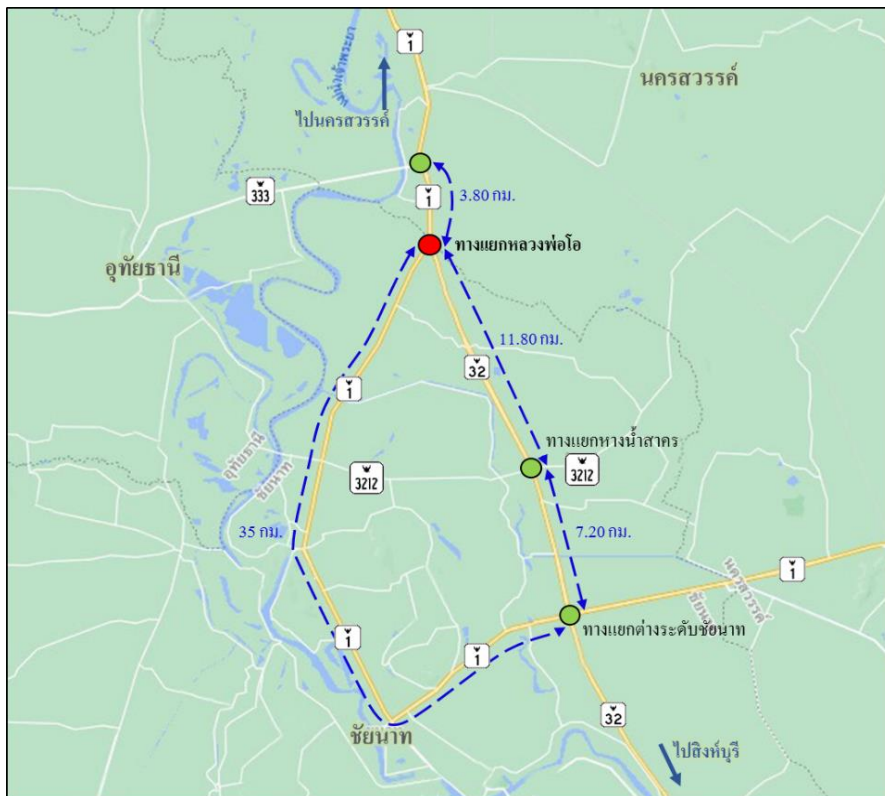
## 5. สภาพปัจจุบันของพื้นที่โครงการ

### 5.1 โครงข่ายถนนในพื้นที่โครงการ

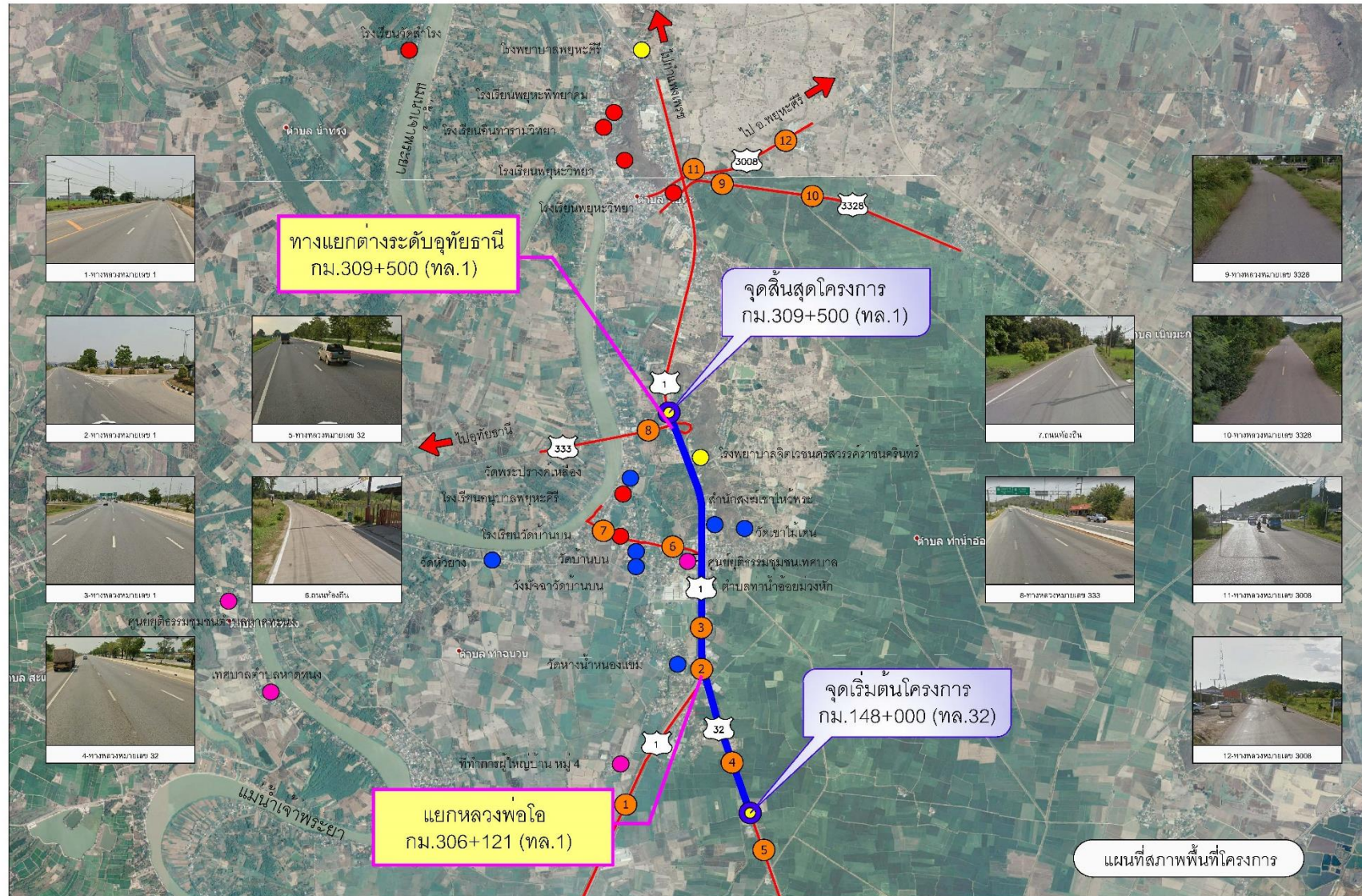
โครงข่ายทางหลวงและถนนสายหลักที่รองรับการเดินทางบริเวณพื้นที่โครงการ สามารถเชื่อมต่อจากจังหวัดชัยนาท ไปจังหวัดนครสวรรค์ อุทัยธานี และสิงห์บุรี รวมทั้งเชื่อมต่อกับพื้นที่ใกล้เคียง ดังรูปที่ 5-1

### 5.2 ลักษณะทางกายภาพของทางแยกในพื้นที่โครงการ

ในพื้นที่โครงการและพื้นที่ใกล้เคียงมีทางแยกสำคัญ 4 จุด ที่เชื่อมต่อการเดินทางไปยังจังหวัดชัยนาท นครสวรรค์ อุทัยธานี และสิงห์บุรี รวมทั้งเชื่อมต่อกับพื้นที่ใกล้เคียง ดังรูปที่ 5-2 ได้แก่ ทางแยกทางหลวงหมายเลข 1 (ถนนพหลโยธิน) ตัดกับทางหลวงหมายเลข 333 จังหวัดนครสวรรค์ (ทางแยกต่างระดับอุทัยธานี) เชื่อมต่อไปจังหวัดชัยนาท ตามทางหลวงหมายเลข 1 (ถนนพหลโยธิน) ลงใต้ระยะทางประมาณ 3.80 กิโลเมตร เข้าสู่ทางแยกหลวงพ้อโอ จังหวัดชัยนาท ทางแยกหลวงพ้อโอ ตามแนวทางหลวงหมายเลข 32 ลงใต้ระยะทางประมาณ 11.80 กิโลเมตร เข้าสู่ทางแยกทางน้ำสาคร จังหวัดชัยนาท ทางแยกทางน้ำสาคร ตามแนวทางหลวงหมายเลข 32 ลงใต้ระยะทางประมาณ 7.20 กิโลเมตร เข้าสู่ทางแยกต่างระดับชัยนาท จังหวัดชัยนาท และทางแยกต่างระดับชัยนาท ตามแนวทางหลวงหมายเลข 32 ลงใต้สามารถใช้เป็นเส้นทางหลักในการเดินทางต่อไปจังหวัดสิงห์บุรี



รูปที่ 5-2 ทางแยกในพื้นที่โครงการและพื้นที่ใกล้เคียง



รูปที่ 5-1 สภาพปัจจุบันและโครงข่ายถนนในพื้นที่ศึกษา



### 5.3 ข้อจำกัดด้านสิ่งแวดล้อม

การตรวจสอบข้อจำกัดสิ่งแวดล้อมบริเวณพื้นที่ศึกษาโครงการ เพื่อทราบข้อจำกัดและเงื่อนไขด้านสิ่งแวดล้อมในการพัฒนาโครงการ ซึ่งจากการสำรวจภาคสนามและข้อมูลทุติยภูมิในเบื้องต้น พบพื้นที่อ่อนไหวด้านสิ่งแวดล้อม ดังแสดงในตารางที่ 5-1

ตารางที่ 5-1 ข้อจำกัดและพื้นที่อ่อนไหวด้านสิ่งแวดล้อมในบริเวณพื้นที่ศึกษาโครงการ

พื้นที่อ่อนไหว	รายละเอียด
1. พื้นที่อ่อนไหวด้านสิ่งแวดล้อมบริเวณพื้นที่ศึกษาโครงการในระยะ 500 เมตรจากกึ่งกลางแนวเส้นทางทั้งสองฝั่ง	<u>สถานศึกษา 2 แห่ง</u> ได้แก่ โรงเรียนบ้านทางน้ำหนองแวม และโรงเรียนบ้านเขาไม้เดน <u>สถานพยาบาล 1 แห่ง</u> ได้แก่ รพ.สต.บ้านทางน้ำหนองแวม <u>ศาสนสถาน 2 แห่ง</u> ได้แก่ วัดทางน้ำหนองแวม และวัดบ้านเขาไม้เดน
2. โบราณสถาน โบราณคดี และประวัติศาสตร์ ในระยะ 1 กิโลเมตรจากพื้นที่ศึกษาโครงการทั้งที่ขึ้นทะเบียนและไม่ขึ้นทะเบียน	1. กลุ่มโบราณสถานโคกไม้เดน 2. เมืองบน (บ้านหนองไม้เดน)

### 6. การคัดเลือกรูปแบบทางแยกต่างระดับ

โครงการจะคาดการณ์ปริมาณจราจรและวิเคราะห์ระดับการให้บริการในอนาคตของทางแยกที่สำคัญในโครงการ รวมทั้งศึกษาสภาพการใช้ประโยชน์ที่ดิน อุปสรรคสิ่งกีดขวางที่เป็นจุดควบคุมต่าง ๆ เช่น ความหนาแน่นของชุมชน ที่ตั้งสถานที่ราชการ วัด โรงเรียน แม่น้ำลำคลอง และพื้นที่อ่อนไหวด้านสิ่งแวดล้อม เพื่อกำหนดรูปแบบทางแยกที่เหมาะสมทั้งด้านวิศวกรรมและจราจร เศรษฐกิจและการลงทุน และผลกระทบต่อสิ่งแวดล้อม โดยประเมินเปรียบเทียบคะแนนในด้านต่าง ๆ ร่วมกับการรับฟังความคิดเห็นของประชาชนเพื่อคัดเลือกรูปแบบทางแยกต่างระดับที่เหมาะสมที่สุด จากนั้นจะนำไปสู่การออกแบบรายละเอียดและสำรวจอสังหาริมทรัพย์ต่อไป

### 7. การศึกษาด้านสิ่งแวดล้อม

การศึกษาด้านสิ่งแวดล้อมเบื้องต้นของโครงการ เป็นการศึกษาผลกระทบสิ่งแวดล้อมเบื้องต้น ดำเนินการศึกษาตามแนวทางในการจัดทำรายงานการประเมินผลกระทบสิ่งแวดล้อมของโครงการทางหลวง ของกลุ่มงานสิ่งแวดล้อม สำนักแผนงาน กรมทางหลวง (ปรับปรุงครั้งที่ 6:2563) ซึ่งสอดคล้องกับแนวทางการวิเคราะห์ผลกระทบสิ่งแวดล้อมของโครงการประเภทการคมนาคมทางบก พ.ศ. 2549 ที่กำหนดโดยสำนักงานนโยบายและแผนทรัพยากรธรรมชาติและสิ่งแวดล้อม โดยแบ่งประเด็นด้านสิ่งแวดล้อมเป็น 4 ประเภทหลัก ได้แก่ ทรัพยากร



สิ่งแวดล้อมด้านกายภาพ ทรัพยากรสิ่งแวดล้อมด้านชีวภาพ คุณค่าการใช้ประโยชน์ของมนุษย์ และคุณค่าต่อคุณภาพชีวิต ครอบคลุมพื้นที่ศึกษาในระยะ 500 เมตรจากกึ่งกลางแนวเส้นทางทั้งสองฝั่ง

## 8. การดำเนินงานด้านการมีส่วนร่วมของประชาชน

การดำเนินงานด้านการมีส่วนร่วมของประชาชนของโครงการ จะดำเนินการให้สอดคล้องกับแนวทางการจัดทำแผนงานการมีส่วนร่วมของประชาชน ของกรมทางหลวง และแนวทางการมีส่วนร่วมของประชาชนในกระบวนการจัดทำรายงานการประเมินผลกระทบสิ่งแวดล้อม (สำนักงานนโยบายและแผนทรัพยากรธรรมชาติและสิ่งแวดล้อม, 2562) รวมทั้งให้สอดคล้องกับรัฐธรรมนูญแห่งราชอาณาจักรไทย พุทธศักราช 2560 และพระราชบัญญัติส่งเสริมและรักษาคุณภาพสิ่งแวดล้อมแห่งชาติ (ฉบับที่ 2) พ.ศ. 2561 และเป็นไปตามระเบียบสำนักนายกรัฐมนตรีว่าด้วยการรับฟังความคิดเห็นของประชาชน พ.ศ.2548

การมีส่วนร่วมของประชาชนของโครงการดำเนินงานคู่ไปการประชาสัมพันธ์ผ่านสื่อต่าง ๆ รวมถึงการเข้าพื้นที่โครงการพบหน่วยงาน ผู้นำชุมชน ในรูปแบบการให้ข้อมูลข่าวสารและปรึกษาหารือ ก่อนการประชุมรับฟังความคิดเห็น โดยมีแผนการดำเนินงานประกอบด้วย

1. การประชุมปฐมนิเทศโครงการ (สัมมนาครั้งที่ 1)
2. การประชุมเพื่อเสนอรูปแบบทางเลือก (การประชุมกลุ่มย่อยครั้งที่ 1)
3. การประชุมเพื่อสรุปผลการคัดเลือกรูปแบบที่เหมาะสม (สัมมนาครั้งที่ 2)
4. การประชุมเพื่อหารือมาตรการป้องกันและแก้ไขผลกระทบสิ่งแวดล้อม (การประชุมกลุ่มย่อยครั้งที่ 2)
5. ประชุมเพื่อสรุปผลการศึกษาโครงการ (สัมมนาครั้งที่ 3)



## 9. ช่องทางติดต่อโครงการ

### เจ้าของโครงการ



สำนักสำรวจและออกแบบ กรมทางหลวง

ถนนศรีอยุธยา แขวงพญาไท เขตราชเทวี กรุงเทพฯ 10400

โทรศัพท์ : 0 2354 1036 โทรสาร : 0 2354 1037

### กลุ่มบริษัทที่ปรึกษา

#### ด้านวิศวกรรม



บริษัท วิศวกรรมธรณีและฐานราก จำกัด

151 ซอยนวลจันทร์ ถนนนวลจันทร์ แขวงนวลจันทร์ เขตบึงกุ่ม กรุงเทพฯ 10230

โทรศัพท์ : 0 2116 2227



### ด้านการจราจรและการมีส่วนร่วมของประชาชน

มหาวิทยาลัยเนเรศวร

99 หมู่ 9 ตำบลท่าโพธิ์ อำเภอเมืองพิษณุโลก จังหวัดพิษณุโลก

โทรศัพท์ : 086 6718832 โทรสาร: 0 2116 2227



### ด้านสิ่งแวดล้อม

บริษัท ทีแอลที คอนซัลแตนท์ จำกัด

152 ถนนนวลจันทร์ แขวงนวลจันทร์ เขตบึงกุ่ม กรุงเทพฯ 10230

โทรศัพท์ : 0 2509 9000 ต่อ 2306 โทรสาร : 0 2509 9079

เว็บไซต์โครงการ: [www.แยกหลวงพ้อโอ.com](http://www.แยกหลวงพ้อโอ.com)



แยกหลวงพ้อโอ



QR Code

