



คู่มือการปฏิบัติงานเบี้ยยังชีพ

คู่มือการปฏิบัติงานเบี้ยยังชีพ

- การลงทะเบียนและยื่นคำขอรับเบี้ยยังชีพผู้สูงอายุ
- การลงทะเบียนและยื่นคำขอรับเบี้ยความพิการ
- การยื่นคำร้องเพื่อขอรับเงินเบี้ยยังชีพผู้ป่วยเอดส์

องค์การบริหารส่วนตำบลสายลำโพง

โทร. ๐๕๖ - ๒๘๔๐๕๔

โทรสาร. ๐๕๖ - ๒๘๔๒๔๐



สัญลักษณ์ผู้สูงอายุ



สัญลักษณ์คนพิการ



สัญลักษณ์วันเอดส์โลก

คำนำ

องค์การบริหารส่วนตำบลสายลำโพง มีภารกิจหลักในการปฏิบัติงานเบี่ยงชีฟให้กับผู้สูงอายุ ผู้พิการ และผู้ป่วยเอดส์ โดยถือปฏิบัติตามระเบียบกระทรวงมหาดไทยว่าด้วยการจ่ายเงินสงเคราะห์เพื่อการยังชีพขององค์กรปกครองส่วนท้องถิ่น พ.ศ. ๒๕๔๘ ระเบียบกระทรวงมหาดไทยว่าด้วยหลักเกณฑ์การจ่ายเบี่ยงชีฟผู้สูงอายุขององค์กรปกครองส่วนท้องถิ่น พ.ศ. ๒๕๕๒ และระเบียบกระทรวงมหาดไทยว่าด้วยหลักเกณฑ์การจ่ายเบี่ยงความพิการขององค์กรปกครองส่วนท้องถิ่น พ.ศ. ๒๕๕๓

ดังนั้น เพื่อให้ประชาชนที่มาขอรับบริการได้มีความเข้าใจที่ถูกต้องมีแนวทางในการปฏิบัติที่ชัดเจน ซึ่งจะนำไปสู่ความสะดวกรวดเร็ว และถูกต้องในการขอรับบริการในเรื่องดังกล่าว องค์การบริหารส่วนตำบลสายลำโพง จึงได้จัดทำคู่มือการปฏิบัติงานเบี่ยงชีฟ ผู้สูงอายุ ผู้พิการ และผู้ป่วยเอดส์ ขึ้น

องค์การบริหารส่วนตำบล สายลำโพง หวังเป็นอย่างยิ่งว่าคู่มือฉบับนี้จะเป็นส่วนหนึ่งที่ทำให้ผู้สูงอายุ คนพิการ และผู้ป่วยเอดส์ มีความเข้าใจที่ถูกต้องถึงสิทธิพึงได้รับ และเป็นแนวทางในการปฏิบัติงาน ตลอดจนเป็นเกณฑ์การลดดุลพินิจของเจ้าหน้าที่ในการปฏิบัติงาน เพื่อประโยชน์สูงสุดในการบริการประชาชนต่อไป

1-30 พฤศจิกายน ของทุกปี

เป็นวันรับขึ้นทะเบียน
ผู้สูงอายุ...และคนพิการ จ้า

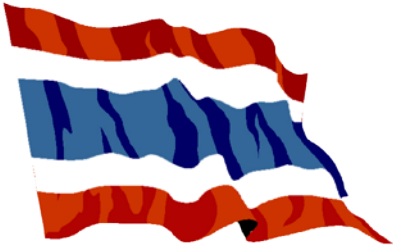
อย่าลืม !!!! นะจ๊ะ
ไม่มีชื่อ ไม่มีสิทธิ
จ้า !!!



คุณสมบัติของผู้มีสิทธิขึ้นทะเบียนรับเงินเบี้ยยังชีพฯ

ผู้สูงอายุ

ตรวจสอบคุณสมบัติของตนเอง ตามรายการดังนี้



- (1) มีสัญชาติไทย
- (2) มีภูมิลำเนาอยู่ในเขต อบต.สายลำโพง(ตามทะเบียนบ้าน)
- (3) เป็นผู้มีอายุ 60 ปี บริบูรณ์ใน ปีถัดไป (ปัจจุบัน อายุ 59 ปี บริบูรณ์ และต้องเกิดก่อน 1 ตุลาคม)



- (4) ไม่เป็นผู้ได้รับสวัสดิการหรือสิทธิประโยชน์ใด จากหน่วยงานของรัฐ รัฐวิสาหกิจหรือองค์กรปกครองส่วนท้องถิ่น ได้แก่ ผู้รับเงินบำนาญ เบี้ยหวัดบำนาญพิเศษ หรือเงินอื่นใดในลักษณะเดียวกัน ผู้สูงอายุที่อยู่ในสถานสงเคราะห์ของรัฐหรือองค์กรปกครองส่วนท้องถิ่นผู้ได้รับเงินเดือน ค่าตอบแทน รายได้ประจำ หรือผลประโยชน์ตอบแทนอย่างอื่นที่รัฐหรือองค์กรปกครองส่วนท้องถิ่นจัดให้เป็นประจำ ยกเว้นผู้พิการและผู้ป่วยเอดส์ตามระเบียบกระทรวงมหาดไทยว่าด้วยการจ่ายเงินสงเคราะห์เพื่อการยังชีพขององค์กรปกครองส่วนท้องถิ่น

หมายเหตุ : กรณีได้รับเบี้ยยังชีพผู้สูงอายุอยู่แล้ว

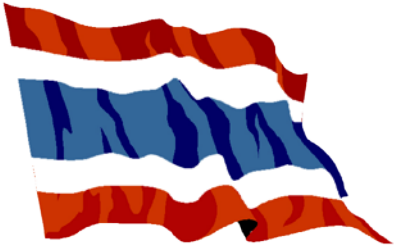
และได้ย้ายเข้ามาในพื้นที่ตำบลสายลำโพง

จะต้องมาขึ้นทะเบียนที่ อบต.สายลำโพง อีกครั้งหนึ่งภายใน 1-30 พฤศจิกายน

เพื่อใช้สิทธิรับเงินเบี้ยยังชีพต่อเอง.....ค่ะ

ผู้พิการ

ตรวจสอบคุณสมบัติของตัวเอง ตามรายการดังนี้



- 1) มีสัญชาติไทย
- (2) มีภูมิลำเนาอยู่ในเขต อบต.สายลำโพง (ตามทะเบียนบ้าน)
- (3) มีบัตรประจำตัวคนพิการตามกฎหมายว่าด้วยการส่งเสริมคุณภาพชีวิตคนพิการ
- (4) ไม่เป็น บุคคลซึ่งอยู่ในความอุปการะของสถานสงเคราะห์ของรัฐ



ตัวอย่างบัตรและสมุดประจำตัวคนพิการ

หมายเหตุ : กรณีได้รับเบี้ยยังชีพคนพิการอยู่แล้ว

และได้ย้ายเข้ามาในพื้นที่ตำบลสายลำโพง

จะต้องมาขึ้นทะเบียนที่ อบต.สายลำโพง อีกครั้งหนึ่ง

เพื่อใช้สิทธิรับเงินเบี้ยยังชีพตนเอง.....ค่ะ

ขั้นตอนการขึ้นทะเบียนเพื่อ รับเงิน เบี้ยยังชีพผู้สูงอายุ



ยื่นเอกสาร หลักฐาน กรอกแบบฟอร์ม “แบบคำขอลงทะเบียนรับเงินเบี้ยยังชีพผู้สูงอายุ”

- ☺ บัตรประจำตัวประชาชน หรือบัตร อื่นที่ออกโดยหน่วยงานของ
รัฐที่มีรูปถ่าย พร้อมสำเนา
- ☺ ทะเบียนบ้าน พร้อมสำเนา
- ☺ สมุดบัญชีเงินฝากธนาคาร พร้อม สำเนา (เฉพาะหน้าที่แสดง
ชื่อ และเลขที่บัญชี) สำหรับกรณีผู้ ขอรับเงินเบี้ยยังชีพผู้สูงอายุ
ประสงค์ขอรับเงินเบี้ยยังชีพ ผู้สูงอายุผ่านธนาคาร

หมายเหตุ : ในกรณีผู้สูงอายุที่ไม่สามารถมาลงทะเบียนด้วยตนเอง อาจ
มอบอำนาจให้ผู้อื่นเป็นผู้ยื่นคำขอรับเบี้ยยังชีพผู้สูงอายุได้ โดยให้ผู้รับมอบ
อำนาจติดต่อกับ อบต.สายลำโพง พร้อมสำเนาบัตรประจำตัวประชาชนของ
ผู้รับมอบอำนาจ

**ขอรับแบบคำขอขึ้นทะเบียนผู้สูงอายุ
และยื่นเอกสารประกอบ ได้ที่
อบต.สายลำโพง**

ขั้นตอนการขึ้นทะเบียนเพื่อ รับเงิน เบี้ยยังชีพคนพิการ



ยื่นเอกสาร หลักฐาน กรอกแบบฟอร์ม “แบบคำขอลงทะเบียนรับเงินเบี้ยยังชีพคนพิการ”

- ☺ บัตรประจำตัวคนพิการตามกฎหมายว่าด้วยการส่งเสริม
คุณภาพชีวิตคนพิการ ฉบับจริง พร้อมสำเนา
- ☺ ทะเบียนบ้าน พร้อมสำเนา
- ☺ สมุดบัญชีเงินฝากธนาคาร พร้อม สำเนา (เฉพาะหน้าที่แสดง
ชื่อ และเลขที่บัญชี) สำหรับกรณีที่ผู้ ขอรับเงินเบี้ยยังชีพคนพิการ
ประสงค์ขอรับเงินเบี้ยยังชีพผ่านธนาคาร

หมายเหตุ : กรณีที่คนพิการไม่สามารถมาลงทะเบียนด้วยตนเอง อาจมอบ
อำนาจ เป็นลายลักษณ์อักษรให้ผู้ดูแลคนพิการยื่นคำขอแทน แต่ต้องนำ
หลักฐานของคนพิการและคนดูแลคนพิการไปแสดงต่อเจ้าหน้าที่ด้วย คน
พิการที่เป็นผู้สูงอายุสามารถลงทะเบียนเพื่อขอรับเบี้ยยังชีพผู้สูงอายุได้ด้วย

**ขอรับแบบคำขอขึ้นทะเบียนคนพิการ
และยื่นเอกสารประกอบ ได้ที่
อบต.สายลำโพง**

คำชี้แจง



ผู้สูงอายุ/คนพิการที่มีสิทธิรับเงินเบี้ยยังชีพอยู่แล้วในพื้นที่อื่น ภายหลังได้ย้ายทะเบียนบ้านเข้ามาอยู่ในพื้นที่ตำบลสายลำโพง ให้มาแจ้งขึ้นทะเบียนเพื่อขอรับเงินเบี้ยยังชีพต่อที่ **อบต.สายลำโพง** แต่สิทธิในการรับเงินยัง จะคงอยู่ที่เดิมจนสิ้นปีงบประมาณ เช่น

นาง ก. รับเงินเบี้ยยังชีพอยู่ อบต. ไก่จ๋า ภายหลังได้แจ้งย้ายที่อยู่มาอยู่พื้นที่ตำบลสายลำโพง ในวันที่ 20 กรกฎาคม 2558 นาง ก. ต้องมาขึ้นทะเบียนใหม่ที่ อบต.สายลำโพง ภายในวันที่ 30 พฤศจิกายน 2558 แต่ นาง ก. จะยังคงรับเงินเบี้ยยังชีพที่ อบต. ไก่จ๋า อยู่จนถึงเดือนกันยายน 2559 และมีสิทธิรับเงินเบี้ยยังชีพผู้สูงอายุ ที่ อบต.สายลำโพง ในเดือน ตุลาคม 2559 เป็นต้นไป

ประกาศรายชื่อ ผู้มีสิทธิรับเงิน เบี้ยยังชีพผู้สูงอายุและคนพิการ



ให้ผู้ที่มายื่นคำขอรับเบี้ยยังชีพ มาตรวจสอบ รายชื่อ ตามประกาศที่บอร์ดประชาสัมพันธ์ ณ ที่ทำการองค์การบริหารส่วนตำบลสายลำโพง ภายในวันที่ 15 ธันวาคม ของทุกปี (นับจากวันสิ้นสุดกำหนด การยื่นขอขึ้นทะเบียน วันที่ 30 พฤศจิกายน ของทุกปี)

การจ่ายเบี้ยยังชีพผู้สูงอายุและคนพิการ



อบต.จะดำเนินการเบิก - จ่ายเงินให้กับผู้สูงอายุและคน พิการที่มาขึ้นทะเบียน นไว้แล้ว โดยจะเริ่มตั้งแต่เดือน ตุลาคม ปีถัดไป โดยจะจ่าย เป็นเงินสด หรือโอนเข้าบัญชี ธนาคารตามที่อยู่ผู้สูงอายุ และคนพิการ ได้แจ้งความ ประสงค์ไว้

กำหนดวันจ่ายเงินเบี้ยยังชีพ ภายในวันที่ 1-10 ของเดือน
(ตามความเหมาะสม)

ช่องทางการรับเงินเบี้ยยังชีพ



ผู้ประสงค์รับเงินผ่าน
ธนาคาร

โอนเข้าบัญชีธนาคารใน นาม
ผู้สูงอายุ ,คนพิการ หรือ
ผู้รับมอบอำนาจ

ผู้ประสงค์รับเงินสด

ตามจุดที่ได้แจ้งไว้ เช่น อบต.
สายลำไผ่/กำนัน ผู้ใหญ่บ้าน
ทุกหมู่บ้าน หรือ ขึ้นอยู่กับความ
เหมาะสม โดยจะมีการแจ้งให้ทราบ
ล่วงหน้า

รับเงินสดในนามผู้สูงอายุ
,คนพิการ หรือผู้รับมอบ
อำนาจ

การคำนวณเงินเบี้ยยังชีพแบบขั้นบันได สำหรับผู้สูงอายุ



จำนวนเงินเบี้ยยังชีพต่อเดือนที่ผู้สูงอายุจะได้รับใน ปัจจุบัน (ปี 2558) การจ่ายเงินเบี้ยยังชีพให้แก่ผู้สูงอายุ คิดใน อัตราเบี้ยยังชีพแบบขั้นบันได แบบ “ขั้นบันได” หมายถึง การแบ่งช่วงอายุของ ผู้สูงอายุออกเป็นช่วง ๆ หรือเป็นขั้น ขึ้นไปเรื่อย ๆ โดยเริ่ม ตั้งแต่อายุ 60 ปี

โดยคำนวณตามปีงบประมาณ
มิใช่ปีปฏิทิน และไม่มีการเพิ่มของอายุระหว่างปี

ตารางคำนวณเงินเบี้ยยังชีพรายเดือน
สำหรับผู้สูงอายุ
(แบบขั้นบันได)

ขั้น	ช่วงอายุ (ปี)	จำนวนเงิน (บาท)
ขั้นที่ 1	60 – 69 ปี	600
ขั้นที่ 2	70 – 79 ปี	700
ขั้นที่ 3	80 – 89 ปี	800
ขั้นที่ 4	90 ปี ขึ้นไป	1,000

วิธีคำนวณอายุของผู้สูงอายุ



แล้วปีนี้ ฉันจะได้เงิน
เบี้ยเท่าไร น้า ?

การนับอายุว่าจะอยู่ในชั้นที่เท่าไร ให้นับ ณ วันที่ 30 กันยายน เท่านั้น
เช่น

1. นาง ก. เกิด 30 กันยายน 2487 ณ วันที่ 30 กันยายน 2558 นาง ก. จะอายุ 70 ปี หมายความว่า นาง ก. จะได้รับ เงินเบี้ยยังชีพเดือนละ 700 บาท ในเดือน ตุลาคม 2557 (งบประมาณปี 2558)
2. นาง ข. เกิด 1 ตุลาคม 2487 ณ วันที่ 30 กันยายน 2558 นาง ข. จะอายุ 69 ปี หมายความว่า นาง ข. จะได้รับเงิน เบี้ยยังชีพเดือนละ 600 บาท เท่าเดิม จนกว่าจะถึงรอบปีถัดไป

การนับรอบปีงบประมาณ คือ 1 ตุลาคม – 30 กันยายน เช่น
ปีงบประมาณ 2558 จะเริ่มตั้งแต่ 1 ตุลาคม 2557-30 กันยายน 2558
ปีงบประมาณ 2559 จะเริ่มตั้งแต่ 1 ตุลาคม 2558-30 กันยายน 2559

การสิ้นสุดการรับเงินเบี้ยยังชีพ



1. ตาย (ยกเลิกการสงเคราะห์จัดการศพรายละ 2,000 บาท ตามประกาศกระทรวงการพัฒนาศักยภาพและความมั่นคงของมนุษย์ เรื่อง กำหนดหลักเกณฑ์ วิธีการ และเงื่อนไขการคุ้มครองการส่งเสริม และการสนับสนุนการสงเคราะห์ในการจัดการศพตามประเพณี พ.ศ. ๒๕๕๗ ลงวันที่ 22 กันยายน 2557)

2. ย้ายภูมิลำเนาไปนอกเขต อบต.สายลำโพง

3. แจ้งสละสิทธิการขอรับเงินเบี้ยยังชีพ

4. ขาดคุณสมบัติ

หน้าที่ของผู้รับเบี้ยยังชีพผู้สูงอายุ และคนพิการ

1. ตรวจสอบรายชื่อของตัวเอง

2. กรณีผู้รับเงินเบี้ยยังชีพ หรือผู้รับมอบอำนาจ แจ้งรับเป็นเงินสด ต้องมารับเงินให้ตรงตามวัน เวลา ที่กำหนด

3. เมื่อย้ายภูมิลำเนาจาก อบต.สายลำโพง ไปอยู่ภูมิลำเนาอื่น ต้องแจ้งข้อมูลเพื่อให้ อบต.สายลำโพง ได้รับทราบ

4. ให้ผู้ที่รับเบี้ยยังชีพผู้สูงอายุและคนพิการ แสดงการมีชีวิตรอยู่ต่อ อบต.สายลำโพง ระหว่างวันที่ 1 - 5 ตุลาคม ของทุกปี

5. กรณีตาย ให้ผู้ดูแลหรือญาติของผู้สูงอายุ หรือคนพิการของผู้รับเงินเบี้ยยังชีพแจ้งการตาย ให้ อบต.สายลำโพง ได้รับทราบ (พร้อมสำเนา มรณะบัตร) ภายใน 7 วัน



ขั้นตอนการขอบัตรประจำตัวคนพิการ



1. ไปพบแพทย์เฉพาะทางที่โรงพยาบาล เพื่อวินิจฉัยและออกเอกสารรับรองความพิการ
2. ดำเนินการทำบัตรประจำตัวคนพิการได้ที่ สำนักงานพัฒนาสังคมและความมั่นคงของมนุษย์จังหวัด นครสวรรค์ (ศาลากลางจังหวัด) โดยใช้เอกสารดังต่อไปนี้
 - 2.1 เอกสารรับรองความพิการที่รับรองโดยแพทย์เฉพาะทาง (ตัวจริง)
 - 2.2 รูปถ่าย ขนาด 1 นิ้ว จำนวน 2 รูป
 - 2.3 สำเนาทะเบียนบ้าน จำนวน 1 ฉบับ
 - 2.4 สำเนาบัตรประจำตัวประชาชน จำนวน 1 ฉบับ
 - 2.5 ถ้าคนพิการมีผู้ดูแลให้นำสำเนาบัตรประจำตัวประชาชน และสำเนาทะเบียนบ้านของผู้ดูแลคนพิการ จำนวนอย่างละ 1 ฉบับ
3. กรณีบุคคลอื่นที่ไม่ใช่คนพิการ และผู้ดูแลคนพิการมาติดต่อขอทำบัตรประจำตัวคนพิการให้นำหลักฐาน ตามข้อ 2.4 – 2.5 มาด้วย

การต่ออายุบัตรประจำตัวคนพิการ



การดำเนินการต่ออายุบัตรประจำตัวคนพิการ สามารถต่อได้ที่ สำนักงานพัฒนาสังคมและความมั่นคงของมนุษย์จังหวัด นครสวรรค์ (ศาลากลางจังหวัด) โดยใช้เอกสารดังต่อไปนี้

- 1 . สมุด/บัตรประจำตัวคนพิการเล่มเดิม
- 2 . รูปถ่าย ขนาด 1 นิ้ว จำนวน 1 รูป
- 3 . สำเนาบัตรประจำตัวประชาชนและสำเนาทะเบียนบ้าน อย่างละ จำนวน 1 ฉบับ
- 4 . หลักฐานผู้ดูแลคนพิการมีผู้ดูแล ใช้สำเนาบัตรประจำตัวประชาชน และสำเนาทะเบียนบ้าน อย่างละ 1 ฉบับ
- 5 . กรณีบุคคลอื่นที่ไม่ใช่คนพิการ และผู้ดูแลคนพิการมาติดต่อขอต่ออายุบัตรประจำตัวคนพิการให้นำหลักฐานตามข้อ 3-4 มาด้วย

การเปลี่ยนผู้ดูแลคนพิการ

การดำเนินการเปลี่ยนผู้ดูแลคนพิการ สามารถติดต่อได้ที่ สำนักงาน พัฒนาสังคมและความมั่นคงของมนุษย์จังหวัด นครสวรรค์ (ศาลากลางจังหวัด) โดยใช้เอกสารดังต่อไปนี้

- 1 . สมุด/บัตรประจำตัวคนพิการเล่มเดิม
- 2 . สำเนาบัตรประจำตัวประชาชนและสำเนาทะเบียนบ้าน อย่างละ จำนวน 1 ฉบับ
- 3 . **หลักฐานผู้ดูแลคนพิการคนเดิม** ใช้สำเนาบัตรประจำตัวประชาชน และสำเนาทะเบียนบ้าน อย่างละ 1 ฉบับ

การเปลี่ยนผู้ดูแลคนพิการ(ต่อ)

4. หลักฐานผู้ดูแลคนพิการคนใหม่ ใช้สำเนาบัตรประจำตัวประชาชน และสำเนาทะเบียนบ้าน อย่างละ 1 ฉบับ
- 5 . หนังสือรับรองการเป็นผู้ดูแลคนพิการ
- 6 . สำเนาบัตรประจำตัวข้าราชการของผู้รับรองจำนวน 1 ฉบับ (กำนัน ผู้ใหญ่บ้าน ส.อบต. หรือ ข้าราชการ ระดับ 3 ขึ้นไป)

ข้อแนะนำสำหรับการยื่นคำร้องเพื่อขอรับเงินเบี้ยยังชีพผู้ป่วยเอดส์

1. ผู้ป่วยเอดส์มีสิทธิได้รับเงินสงเคราะห์เบี้ยยังชีพผู้ป่วยเอดส์ ต้องมีใบรับรองแพทย์ซึ่งออกให้โดย สถานพยาบาลของรัฐ ยืนยันว่าป่วยเป็นโรคเอดส์จริง
2. ผู้ป่วยเอดส์ต้องมีภูมิลำเนาอยู่ในเขตองค์การบริหารส่วนตำบล สายลำโพง
3. การยื่นคำร้องขอรับเบี้ยยังชีพผู้ป่วยเอดส์ สามารถยื่นคำร้องได้ที่ อบต. สายลำโพง โดยนำหลักฐานมาเพื่อประกอบการยื่นดังนี้
 - 3.1 ใบรับรองแพทย์ซึ่งออกให้โดยสถานพยาบาลของรัฐ ยืนยันว่าป่วยเป็นโรคเอดส์จริง
 - 3.2 บัตรประจำตัวประชาชนฉบับจริง (พร้อมสำเนา)
 - 3.3 ทะเบียนบ้านฉบับจริง (พร้อมสำเนา)
4. กรณีที่ผู้ป่วยเอดส์ไม่สามารถเดินทางมายื่นคำขอรับการสงเคราะห์ ด้วยตนเองได้จะมอบอำนาจให้ผู้อุปการะมาดำเนินการแทนได้

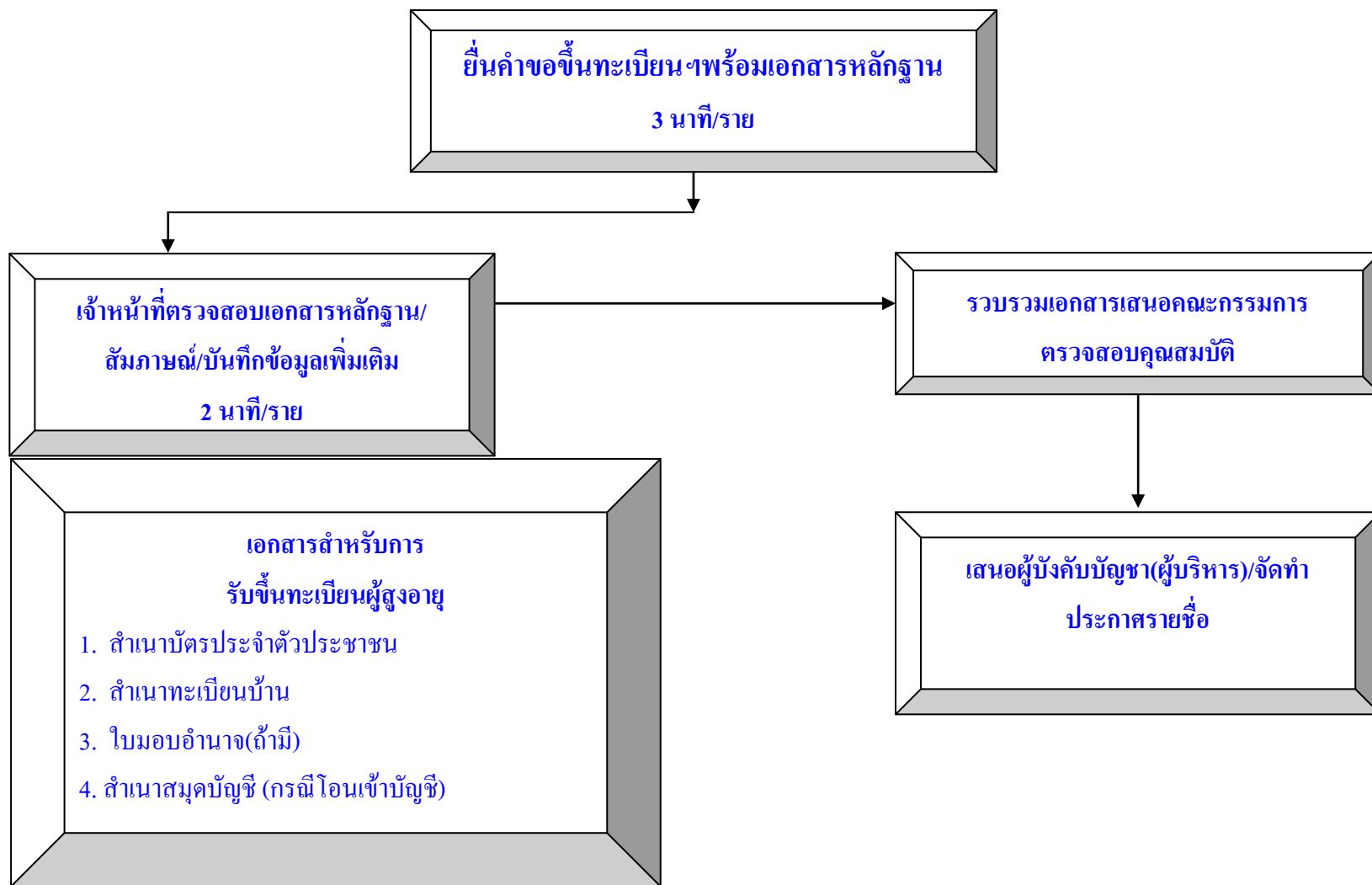
ข้อแนะนำสำหรับการยื่นคำร้องเพื่อขอรับเงินเบี้ยยังชีพผู้ป่วยเอดส์ (ต่อ)

5. กรณีผู้ป่วยเอดส์ เป็นผู้สูงอายุหรือคนพิการ หรือเป็นทั้งผู้สูงอายุ และคนพิการ สามารถดำเนินการได้ทั้งหมด
6. กรณีผู้ป่วยเอดส์ได้รับเบี้ยยังชีพผู้ป่วยเอดส์แล้วแล้ว ต่อมาได้ย้าย ภูมิลำเนา (ย้ายชื่อในทะเบียนบ้าน) ไปอยู่ในเขตองค์กรปกครองส่วน ท้องถิ่นอื่น ผู้ป่วยเอดส์ต้องดำเนินการยื่นคำร้องขอรับเบี้ยยังชีพผู้ป่วย เอดส์ อีกครั้ง ณ องค์กรปกครองส่วนท้องถิ่นที่ย้ายภูมิลำเนาเข้าไปอยู่ ใหม่ (เพื่อรับเงินเบี้ยยังชีพผู้ป่วยเอดส์ จากองค์กรปกครองส่วน ท้องถิ่นที่ย้ายเข้าไปอยู่ใหม่) ซึ่งถ้าผู้ป่วยเอดส์ไม่ดำเนินการยื่นคำร้อง ขอรับเบี้ย ยังชีพผู้ป่วยเอดส์ อีกครั้ง ณ องค์กรปกครองส่วนท้องถิ่นที่ ย้ายภูมิลำเนาเข้าไปอยู่ใหม่ ผู้ป่วยเอดส์จะได้รับเงินเบี้ยยังชีพผู้ป่วย เอดส์ ถึงเดือนที่ย้ายภูมิลำเนา เท่านั้น
7. กรณีคนพิการที่ได้รับเงินเบี้ยยังชีพผู้ป่วยเอดส์ เสียชีวิต ผู้ดูแลหรือ ญาติของผู้ป่วยเอดส์ที่เสียชีวิตต้อง แจ้งให้ ส่วนสวัสดิการสังคมทราบ ภายใน 7 วัน

ใบรับรองแพทย์จะต้องระบุว่าป่วยเป็น **โรคเอดส์ /AIDs** เท่านั้น หากระบุว่าป่วยเป็น HIV หรือภูมิคุ้มกันบกพร่อง จะ ไม่เข้าหลักเกณฑ์การรับเงินสงเคราะห์

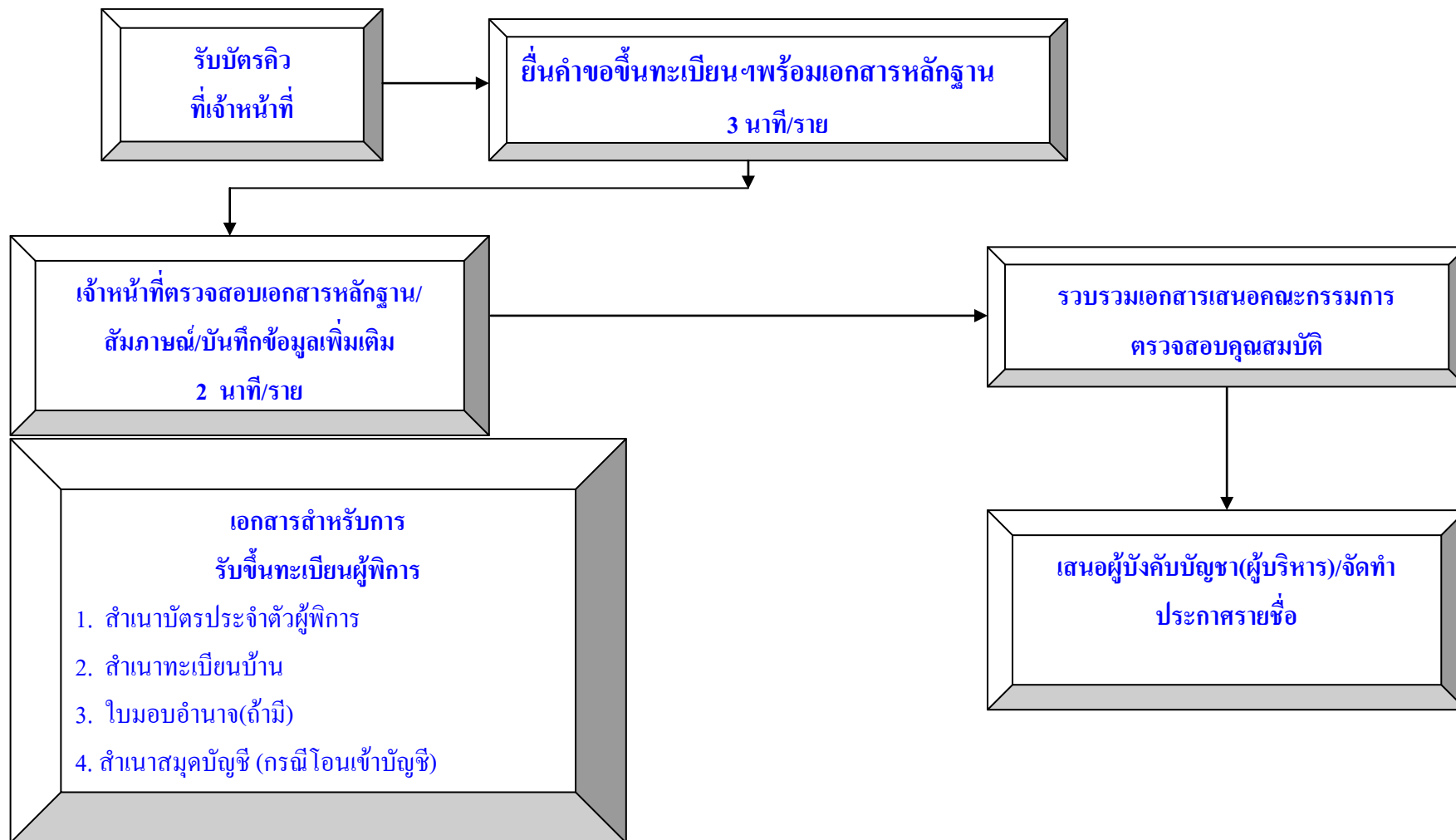
ภาคผนวก

แผนผังแสดงขั้นตอนและระยะเวลาการปฏิบัติราชการ (การรับขึ้นทะเบียนผู้สูงอายุ)



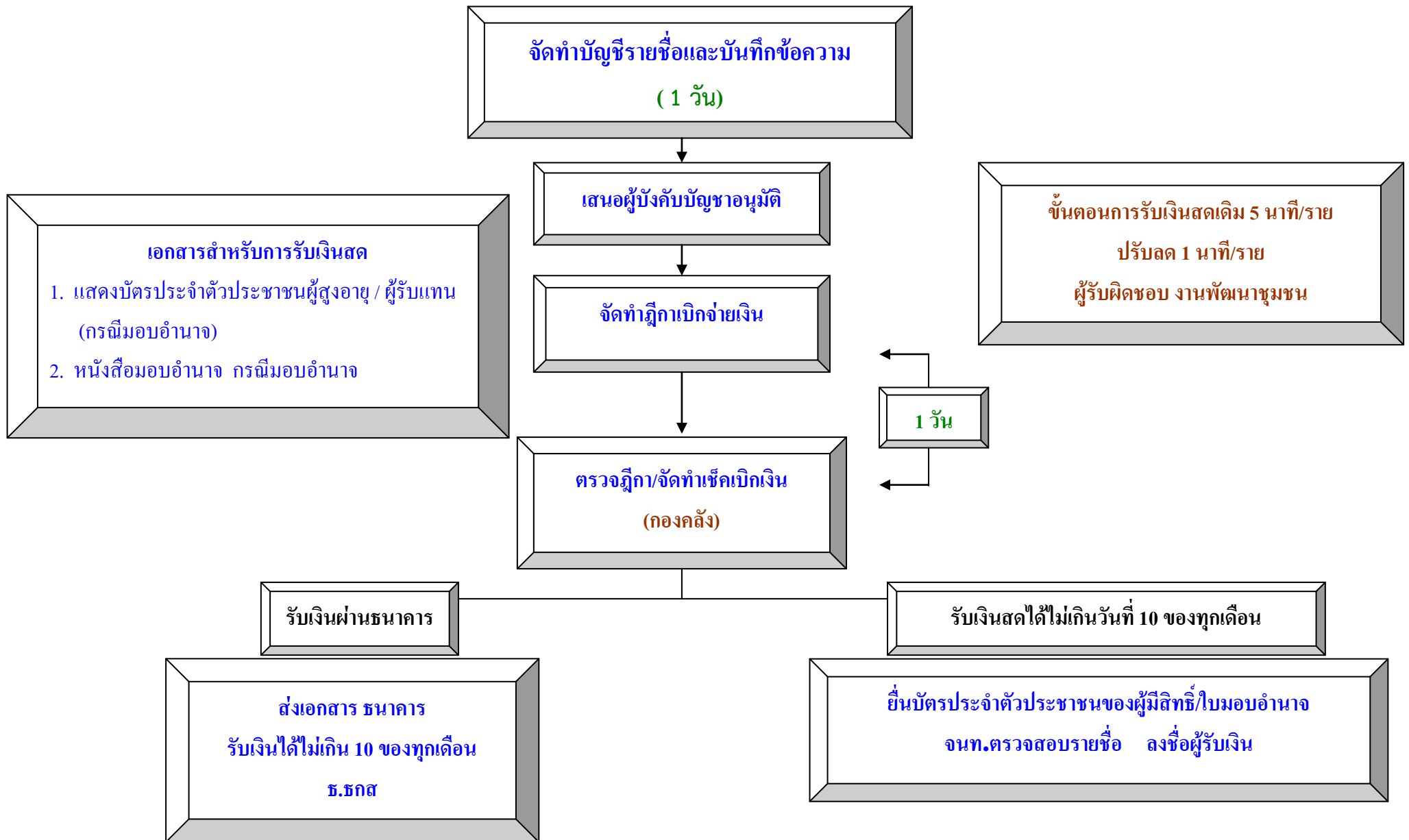
ขั้นตอนการรับขึ้นทะเบียนผู้พิการ เดิม 10 นาที/ราย เวลาปฏิบัติงานที่ปรับลด 3-5 นาที/ราย

แผนผังแสดงขั้นตอนและระยะเวลาการปฏิบัติราชการ (การรับขึ้นทะเบียนผู้พิการ)

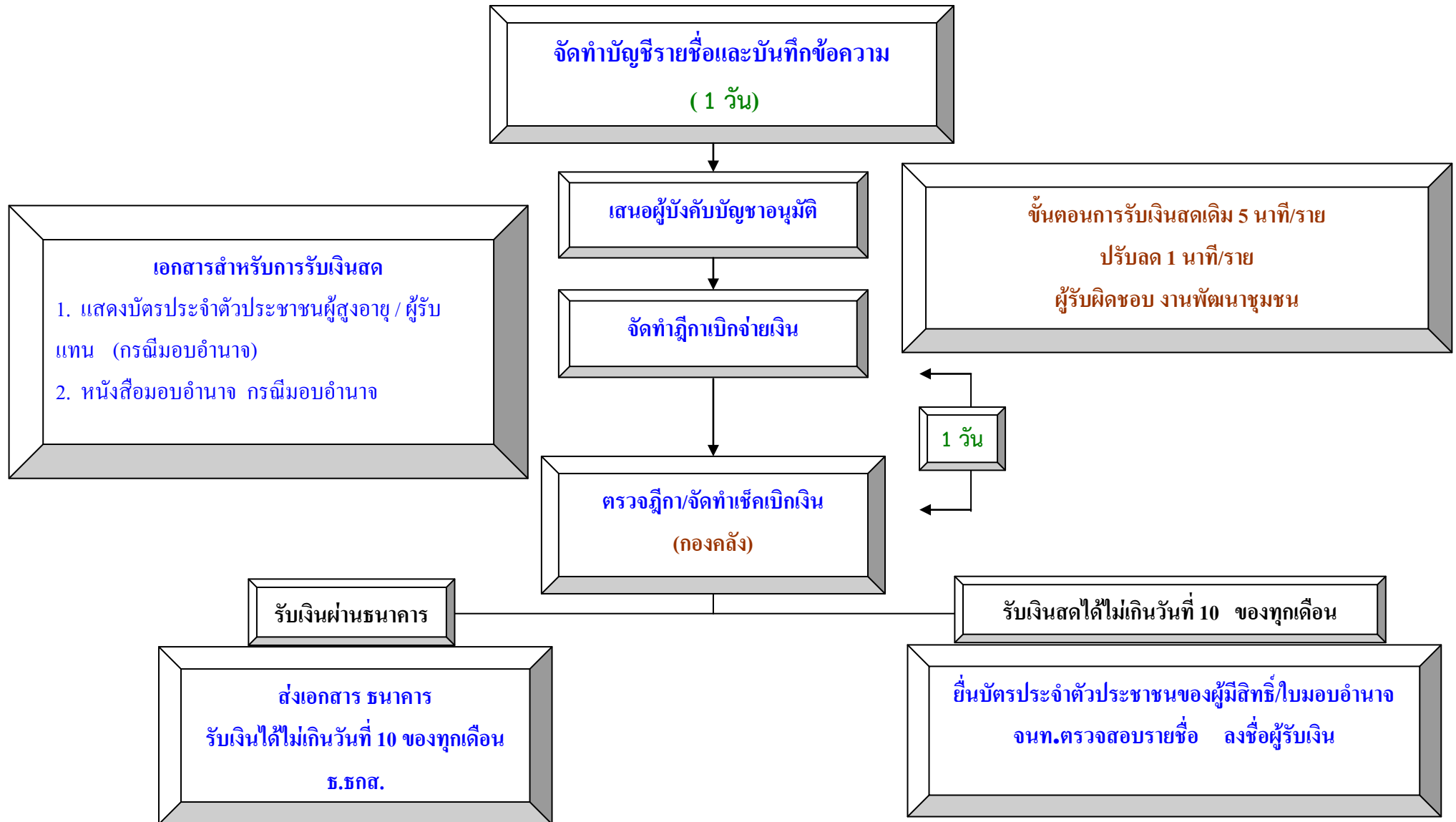


ขั้นตอนการรับขึ้นทะเบียนผู้พิการ เดิม 10 นาที/ราย เวลาปฏิบัติงานที่ปรับลด 3-5 นาที/ราย

แผนผังแสดงขั้นตอนและระยะเวลาการปฏิบัติราชการ (การเบิก-จ่ายเบี้ยผู้สูงอายุ)



แผนผังแสดงขั้นตอนและระยะเวลาการปฏิบัติราชการ (การเบิก-จ่ายเบี้ยความพิการ)



สารพันคำถาม



ถาม

ผู้สูงอายุที่อยู่ในคุกสามารถขึ้นทะเบียนผู้สูงอายุได้หรือไม่ ?

ตอบ



ขึ้นทะเบียนไม่ได้ เพราะถือว่าได้รับการดูแลจากทางภาครัฐอยู่แล้ว หรือ กรณีได้รับเงินเบี้ยยังชีพอยู่แล้ว ภายหลังต้องโทษ คดีสิ้นสุด ได้รับโทษจำคุก ถือว่าเป็นผู้ขาดคุณสมบัติไม่มีสิทธิได้รับเงินเบี้ยยังชีพ เช่นกัน

ถาม

บุคคลที่เป็นโรคเรื้อนและได้รับเงินจากกรมควบคุมโรค สามารถขึ้นทะเบียนผู้สูงอายุได้หรือไม่ ?

ตอบ

ขึ้นทะเบียนได้





ถาม

ถ้าผู้สูงอายุรับเงินเบี้ยคนพิการ และผู้ป่วยเอดส์ อยู่แล้ว
จะสามารถขึ้น ทะเบียนผู้สูงอายุและรับเงินเบี้ยยังชีพผู้สูงอายุได้
หรือไม่

ตอบ

ขึ้นทะเบียนได้และสามารถรับเงินได้....จ้า

ถาม

พระภิกษุสงฆ์สามารถขึ้นทะเบียนผู้สูงอายุ
ได้หรือไม่



ตอบ

ขึ้นทะเบียนได้.....จ้า ยกเว้นพระภิกษุสงฆ์ที่ได้รับ
เงินเดือน (เงินนิตยภัต) เช่น เจ้าอาวาส เจ้าคณะตำบล เป็น
ต้น ...จ้า

ถาม

ข้าราชการที่รับเงินบำเหน็จ สามารถขึ้นทะเบียนผู้สูงอายุได้หรือไม่

ตอบ

ขึ้นทะเบียนได้ค่ะ

ถาม

ผู้ที่ดำรงตำแหน่งทางการเมือง นายก อบต., รองนายก อบต., สมาชิกสภา , กำนัน , ผู้ใหญ่บ้าน สามารถขึ้นทะเบียนผู้สูงอายุได้หรือไม่

ตอบ

ขึ้นทะเบียนไม่ได้ค่ะ เนื่องจากมีเงินเดือนประจำ แต่เมื่อพ้นจากตำแหน่งแล้ว สามารถมาขึ้นทะเบียนได้ค่ะ

ถาม

ถ้าผู้สูงอายุอาศัยอยู่ที่ต่างประเทศ แต่ยังมีชื่ออยู่ในทะเบียนบ้านในประเทศไทย สามารถขึ้นทะเบียนผู้สูงอายุได้หรือไม่

ตอบ

สามารถขึ้นทะเบียนได้

ถาม

ผู้สูงอายุที่รับเบี้ยยังชีพอยู่แล้ว สามารถเปลี่ยนแปลง
วิธีการรับเงินได้หรือไม่

ตอบ

ได้ค่ะ โดยมายื่นความประสงค์ได้ที่ อบต.สายลำโพง

มีข้อสงสัย นอกเหนือจากคู่มือฯ ติดต่อสอบถามได้ที่ อบต.สายลำโพง
โทร. ๐๕๖-๒๘๔๐๕๔ โทรสาร. ๐๕๖-๒๘๔๒๔๐