

คำนำ

องค์การบริหารส่วนตำบลศาลเจ้าไก่อต้อ ได้มีการจัดทำแผนอัตรากำลัง ๓ ปี โดยมีโครงสร้างการแบ่งงาน และระบบงานที่เหมาะสมไม่ซ้ำซ้อน มีการกำหนดตำแหน่ง การจัดอัตรากำลัง โครงสร้างให้เหมาะสมกับอำนาจหน้าที่ ขององค์การบริหารส่วนตำบล ตามพระราชบัญญัติสภาตำบลและองค์การบริหารส่วนตำบล พ.ศ. ๒๕๓๗ แก้ไขเพิ่มเติม จนถึง (ฉบับที่ ๖) พ.ศ. ๒๕๕๒ และตามพระราชบัญญัติกำหนดแผนและขั้นตอนการกระจายอำนาจให้แก่ องค์การปกครองส่วนท้องถิ่น พ.ศ. ๒๕๔๒ และเพื่อให้คณะกรรมการพนักงานส่วนตำบล (ก.อบต.จังหวัด) ตรวจสอบ การกำหนดตำแหน่งและการใช้ตำแหน่งพนักงานส่วนตำบลให้เหมาะสม

ทั้งยังใช้เป็นแนวทางในการดำเนินการวางแผนการใช้อัตรากำลังการพัฒนาบุคลากรขององค์การบริหาร ส่วนตำบลศาลเจ้าไก่อต้อ ให้เหมาะสมอีกด้วย

องค์การบริหารส่วนตำบลศาลเจ้าไก่อต้อ จึงได้มีการวางแผนอัตรากำลัง เพื่อใช้ประกอบการในการจัดสรร งบประมาณ และบรรจุแต่งตั้งพนักงานส่วนตำบลเพื่อให้การบริหารงานขององค์การบริหารส่วนตำบลให้เกิด ประโยชน์ ต่อประชาชน เกิดผลสัมฤทธิ์ต่อภารกิจตามอำนาจหน้าที่ มีประสิทธิภาพ มีความคุ้มค่าสามารถ ลดขั้นตอนการ ปฏิบัติงานและมีการลดภารกิจและยุบเลิกหน่วยงานที่ไม่จำเป็นการปฏิบัติภารกิจสามารถตอบสนองความต้องการของ ประชาชนได้เป็นอย่างดี

องค์การบริหารส่วนตำบลศาลเจ้าไก่อต้อ

สารบัญ

เรื่อง

หน้า

๑. หลักการและเหตุผล	๑
๒. วัตถุประสงค์	๒
๓. ขอบเขตและแนวทางในการจัดทำแผนอัตรากำลัง ๓ ปี	๓
๔. สภาพปัญหา ความต้องการของประชาชนในเขตพื้นที่องค์การบริหารส่วนตำบล	๔
๕. ภารกิจ อำนาจหน้าที่ขององค์การบริหารส่วนตำบล	๖
๖. ภารกิจหลัก และภารกิจรอง ที่องค์การบริหารส่วนตำบลจะดำเนินการ	๑๑
๗. สรุปปัญหาและแนวทางในการกำหนดโครงสร้างส่วนราชการและกรอบอัตรากำลัง	๑๑
๘. โครงสร้างการกำหนดส่วนราชการ	
-โครงสร้าง	๑๒
-การวิเคราะห์การกำหนดตำแหน่ง	๑๗
๙. ภาระค่าใช้จ่ายเกี่ยวกับเงินเดือนและประโยชน์ตอบแทนอื่น	๑๙
๑๐. แผนภูมิโครงสร้างการแบ่งส่วนราชการตามแผนอัตรากำลัง ๓ ปี	
-โครงสร้างกำหนดส่วนราชการ	๒๒
๑๑. บัญชีแสดงจัดคนสู่ตำแหน่งและกำหนดเลขที่ตำแหน่งในส่วนราชการ	๒๖
๑๒. แนวทางการพัฒนาพนักงานส่วนตำบล หรือลูกจ้าง	๒๘
๑๓. ประกาศคุณธรรม จริยธรรมของพนักงานส่วนตำบล ลูกจ้าง	๒๙

ภาคผนวก

- สำเนาคำสั่งแต่งตั้งคณะกรรมการจัดทำแผนอัตรากำลัง ๓ ปี
 - สำเนาบันทึกรายงานการประชุมคณะกรรมการจัดทำแผนอัตรากำลัง ๓ ปี
-

แผนอัตรากำลัง ๓ ปี ปีงบประมาณ พ.ศ. ๒๕๖๑-๒๕๖๓

๑. หลักการและเหตุผล

๑.๑ ประกาศคณะกรรมการกลางพนักงานส่วนตำบล เรื่อง มาตรฐานทั่วไปเกี่ยวกับอัตรากำลัง และมาตรฐานของตำแหน่ง ลงวันที่ ๒๒ พฤศจิกายน ๒๕๕๔ ข้อ ๕ กำหนดให้คณะกรรมการพนักงานส่วนตำบล (ก.อบต.จังหวัด) กำหนดตำแหน่งพนักงานส่วนตำบลว่าจะมีตำแหน่งใด ระดับใด อยู่ในส่วนราชการใด จำนวนเท่าใด ให้คำนึงถึงภารกิจหน้าที่ความรับผิดชอบ ลักษณะงานที่ต้องปฏิบัติ ความยากและคุณภาพของงาน ปริมาณตลอดจนกระทั่งภาระค่าใช้จ่ายขององค์การบริหารส่วนตำบลที่จะต้องจ่ายในด้านบุคคล โดยให้องค์การบริหารส่วนตำบลจัดทำแผนอัตรากำลังของพนักงานส่วนตำบล เพื่อใช้ในการกำหนดตำแหน่งโดยความเห็นชอบของคณะกรรมการพนักงานส่วนตำบล (ก.อบต.จังหวัด) ทั้งนี้ให้เป็นไปตามหลักเกณฑ์และวิธีการที่คณะกรรมการกลางพนักงานส่วนตำบล (ก.อบต.) กำหนด

๑.๒ คณะกรรมการกลางพนักงานส่วนตำบล (ก.อบต.) ได้มีมติเห็นชอบประกาศกำหนดการกำหนดตำแหน่งพนักงานส่วนตำบล โดยรัฐมนตรีว่าการกระทรวงมหาดไทยได้ลงนามประกาศ ณ วันที่ ๒๑ สิงหาคม ๒๕๕๕ กำหนดแนวทางให้องค์การบริหารส่วนตำบลจัดทำแผนอัตรากำลังขององค์การบริหารส่วนตำบล เพื่อเป็นกรอบในการกำหนดตำแหน่งและการใช้ตำแหน่งพนักงานส่วนตำบล โดยให้เสนอให้ ก.อบต.จังหวัด พิจารณาให้ความเห็นชอบ โดยได้กำหนดให้องค์การบริหารส่วนตำบล แต่งตั้งคณะกรรมการจัดทำแผนอัตรากำลัง วิเคราะห์อำนาจหน้าที่และภารกิจขององค์การบริหารส่วนตำบล วิเคราะห์ความต้องการกำลังคน วิเคราะห์การวางแผนการใช้กำลังคน จัดทำกรอบอัตรากำลัง และกำหนดหลักเกณฑ์และเงื่อนไขในการกำหนดตำแหน่งพนักงานส่วนตำบลตามแผนอัตรากำลังที่จัดทำขึ้นในครั้งแรก

๑.๓ ประกาศคณะกรรมการพนักงานส่วนตำบลจังหวัดนครสวรรค์ เรื่อง หลักเกณฑ์และเงื่อนไขเกี่ยวกับการบริหารงานบุคคลขององค์การบริหารส่วนตำบล ได้กำหนดหลักเกณฑ์และวิธีปฏิบัติที่ได้กำหนดไว้ตามมาตรฐานทั่วไปตามข้อ ๑.๑ และตามประกาศกำหนด ตามข้อ ๑.๒ ซึ่งคณะกรรมการกลางพนักงานส่วนตำบล (ก.อบต.) ได้ให้ความเห็นชอบแล้วในการประชุมคณะกรรมการ ก.อบต.จังหวัด ครั้งที่ ๒/๒๕๕๕ เมื่อวันที่ ๒๕ กุมภาพันธ์ ๒๕๕๕ และผู้ว่าราชการจังหวัดนครสวรรค์ ในฐานะประธานคณะกรรมการพนักงานส่วนตำบลจังหวัดนครสวรรค์ ได้ลงนามเมื่อวันที่ ๒๐ พฤศจิกายน ๒๕๕๕

จากหลักการและเหตุผลดังกล่าว องค์การบริหารส่วนตำบลศาลเจ้าไก่ต่อ จึงได้จัดทำแผนอัตรากำลัง ๓ ปี สำหรับปีงบประมาณ พ.ศ.๒๕๖๑-๒๕๖๓ ขึ้น

๒. ความจำเป็นในการทำแผนอัตรากำลัง

๑. การวางแผนอัตรากำลัง เพื่อแก้ปัญหาเรื่องการกำหนดตำแหน่งและการปรับระดับตำแหน่ง ต้องดำเนินการในภาพรวมทั้งหน่วยงาน เน้นถึงโครงสร้าง วัตถุประสงค์และขอบเขตหน้าที่ของหน่วยงาน ให้สอดคล้องกับนโยบาย โครงการ และแผนงานของหน่วยงาน โดยกำหนดเป็นแผนอัตรากำลังล่วงหน้า ๓/๕ ปี

๒. ต้องมีแผนกำลังคนให้สอดคล้องกับแผนพัฒนาขององค์การบริหารส่วนตำบลและแผนงบประมาณ (แผนงบประมาณ PPB: Planning Programming Budgeting) การกำหนดอัตรากำลังคนต้องสอดคล้องกับแผนงาน โครงการ แผนงบประมาณ ในลักษณะแผนแบบผสมผสาน (integration) (แผนงาน+แผนเงิน+แผนกำลังคน)

๓. การทบทวนตรวจสอบหน้าที่ความรับผิดชอบ (Post Audit) การกำหนดหน้าที่ความรับผิดชอบของตำแหน่ง (Position Description) และการเคลื่อนย้ายและเคลื่อนคน (Redeployment) เพื่อป้องกันปัญหาหน้าที่ซ้ำซ้อน คนล้นงาน และกำลังคนไม่เพียงพอของหน่วยงาน

๔. เพื่อแก้ปัญหาในการบริหารงานบุคคลที่ต้องปรับปรุงแก้ไขทั้งระบบไปพร้อม ๆ กัน ทั้งหน้าที่ของหน่วยงาน โครงการ ระบบงาน การกำหนดตำแหน่ง และการปรับระดับตำแหน่ง

๒. วัตถุประสงค์

๑. การปรับปรุงหน้าที่ความรับผิดชอบ เป็นการกำหนดหน้าที่ความรับผิดชอบของส่วนราชการให้ชัดเจนไม่ซ้ำซ้อนทั้งในหน่วยงานและระหว่างหน่วยงาน เพื่อให้รู้ว่าช่วงเวลาในระยะเวลาหนึ่ง หน่วยงานมีบทบาทหน้าที่อย่างไร

๒. การปรับปรุงส่วนราชการและการจัดระบบงาน โดยพิจารณาว่าส่วนราชการเดิมเหมาะสมหรือไม่ มีปัญหาอุปสรรคอะไร ระบบงานถูกต้องเหมาะสมหรือควรปรับปรุงอะไรบ้าง

๓. ตรวจสอบการกำหนดตำแหน่งและการใช้คน (Post Audit) เป็นการตรวจสอบทั้งจำนวน ระดับและสายงาน เพื่อดูว่าการมอบหมายหน้าที่งานเป็นไปตามที่ ก.อบต. กำหนดหรือไม่ มีการใช้คนไม่ตรงกับตำแหน่งที่ ก.อบต. กำหนดบ้างไหม

๔. การกำหนดกรอบอัตรากำลัง พิจารณาว่าในระยะเวลาข้างหน้า (๓ ปี) หน่วยงานมีโครงการหรือแผนงานเรื่องใด ต้องใช้คนเท่าไร ระดับใดบ้าง ให้สอดคล้องกับมาตรการจำกัดกำลังคนภาครัฐ

๕. ปรับปรุงหลักเกณฑ์และมาตรฐานการวิเคราะห์ตำแหน่ง โดยให้แต่ละส่วนราชการซึ่งเป็นผู้ที่มีความเข้าใจในหน้าที่การงานดี มีส่วนร่วมในการกำหนดหลักเกณฑ์ จะช่วยให้กระบวนการกำหนดตำแหน่งมีประสิทธิภาพและได้มาตรฐานเหมาะสมกับส่วนราชการนั้นๆ

๖. การจัดทำรายละเอียดหน้าที่ความรับผิดชอบ (Job Description) เพื่อใช้เป็นหลักฐานว่าตำแหน่งใดมีหน้าที่การงานอะไรบ้าง ทำให้สะดวกในการพิจารณาวิเคราะห์ตำแหน่ง การตรวจสอบการกำหนดตำแหน่ง และเป็นคู่มือในการมอบหมายงานด้วย

๗. สร้างความก้าวหน้าในสายอาชีพต่าง ๆ เป็นการศึกษาว่าในแต่ละสายงานมีปัญหาอะไรจะแก้ปัญหาคด้วยวิธีใด เพื่อให้ทุกสายงานมีทางก้าวหน้าได้ตามความเหมาะสม

๘. สร้างและรักษานักวิชาการไว้ในระบบราชการ มีการนำหลักเกณฑ์การกำหนดตำแหน่งโดยพิจารณาผลงานทางวิชาการ สร้างความก้าวหน้าในสายงาน

- ต้องเป็นผู้เชี่ยวชาญ/ชำนาญการ ใช้ความรู้อย่างลึกซึ้งและกว้างขวาง มีประสบการณ์และระยะเวลาปฏิบัติงานต่อเนื่องกัน

- ปฏิบัติงานโดยอิสระเป็น ปฏิบัติงานด้วยตนเองมากกว่า ๘๐ %

- ลักษณะงานเป็นการวิเคราะห์วิจัยทางวิชาการระดับสูง/ถ่ายทอดความรู้/พัฒนาการทางด้านวิชาการ

- กำหนดขึ้นตามความจำเป็นอย่างยิ่งเพื่อประโยชน์ทางราชการ

- กำหนดหน้าที่ไว้อย่างแน่นอนเป็นรายตำแหน่ง

- มีระบบการเข้าสู่ตำแหน่ง ระบบการเลื่อนตำแหน่ง การยุบเลิกและถ่ายเท เป็นตำแหน่งที่กำหนดเป็นการ

เฉพาะตัว ประเมินผลงานเป็นระยะ ๆ

- มีระบบการติดตามผลงาน หากไม่สามารถปฏิบัติได้ ต้องมีการโยกย้ายหรือยุบเลิกตำแหน่ง

- การวัดผลงานใช้คณะกรรมการผู้ทรงคุณวุฒิพิจารณาจากผลงานย้อนหลัง

๙. การปรับปรุงหน่วยงานการเจ้าหน้าที่ เป็นสิ่งที่ต้องทำควบคู่กับการวางแผนอัตรากำลัง ซึ่งหน่วยงานการเจ้าหน้าที่จะต้องเป็นผู้รับช่วงงานและดูแลให้เป็นไปตามแผนอัตรากำลัง โดยต้อง

- ตรวจสอบระบบการบริหารงานบุคคลมีอะไรต้องทำบ้าง มีปัญหาอย่างไร และต้องปรับปรุงอะไร
- ปรับปรุงระบบการบริหารงานบุคคลทั้งงานประจำและงานวิชาการ
- ต้องมีบุคลากรที่เข้มแข็ง มีความรู้ ความเข้าใจเรื่องการบริหารงานบุคคลเป็นอย่างดี

๑๐. เพื่อให้องค์การบริหารส่วนตำบลศาลเจ้าไโก่ต่อ มีโครงสร้างการแบ่งงานและระบบงาน ที่เหมาะสมไม่ซ้ำซ้อน

๑๑. เพื่อให้องค์การบริหารส่วนตำบลศาลเจ้าไโก่ต่อ มีการกำหนดตำแหน่งการจัดอัตรากำลัง โครงสร้างให้เหมาะสมกับอำนาจหน้าที่ขององค์กรปกครองส่วนท้องถิ่น (อบจ.,เทศบาล,อบต.) ตามกฎหมายจัดตั้งองค์กรปกครองส่วนท้องถิ่นแต่ละประเภท และตามพระราชบัญญัติกำหนดแผนและขั้นตอนการกระจายอำนาจให้้องค์กรปกครองส่วนท้องถิ่น พ.ศ. ๒๕๔๒

๑๒. เพื่อให้คณะกรรมการข้าราชการหรือพนักงานส่วนท้องถิ่น (ก.จังหวัด) สามารถตรวจสอบการกำหนดตำแหน่งและการใช้ตำแหน่งข้าราชการหรือพนักงานส่วนท้องถิ่นว่าถูกต้องเหมาะสมหรือไม่

๑๓. เพื่อเป็นแนวทางในการดำเนินการวางแผนการใช้อัตรากำลังการพัฒนาบุคลากรขององค์การบริหารส่วนตำบลศาลเจ้าไโก่ต่อ

๑๔. เพื่อให้องค์การบริหารส่วนตำบลศาลเจ้าไโก่ต่อ สามารถวางแผนอัตรากำลัง ในการบรรจุแต่งตั้งข้าราชการ เพื่อให้การบริหารงาน ขององค์การบริหารส่วนตำบลศาลเจ้าไโก่ต่อเกิดประโยชน์ต่อประชาชนเกิดผลสัมฤทธิ์ต่อภารกิจตามอำนาจหน้าที่ มีประสิทธิภาพ มีความคุ้มค่าสามารถลดขั้นตอนการปฏิบัติงานและมีการลดภารกิจ และยุบเลิกหน่วยงานที่ไม่จำเป็นการต่อการปฏิบัติภารกิจ สามารถตอบสนองความต้องการของประชาชนได้เป็นอย่างดี

๑๕. เพื่อให้องค์การบริหารส่วนตำบลศาลเจ้าไโก่ต่อสามารถควบคุมภาระค่าใช้จ่ายด้านการบริหารงานบุคคลให้เป็นไปตามที่กฎหมายกำหนด

๓. ขอบเขตและแนวทางในการจัดทำแผนอัตรากำลัง ๓ ปี

คณะกรรมการจัดทำแผนอัตรากำลังขององค์การบริหารส่วนตำบลศาลเจ้าไโก่ต่อ ซึ่งมีนายกองค์การบริหารส่วนตำบลศาลเจ้าไโก่ต่อ เป็นประธาน ปลัดองค์การบริหารส่วนตำบล หัวหน้าส่วนราชการ เป็นกรรมการ และมีข้าราชการหรือพนักงานส่วนตำบล ๑ คน เป็นกรรมการและเลขานุการ จัดทำแผนอัตรากำลัง ๓ ปี โดยมีขอบเขตเนื้อหาครอบคลุมในเรื่องต่างๆ ดังต่อไปนี้

๓.๑ วิเคราะห์ภารกิจ อำนาจหน้าที่ความรับผิดชอบขององค์การบริหารส่วนตำบลศาลเจ้าไโก่ต่อ ตามพระราชบัญญัติสภาตำบลและองค์การบริหารส่วนตำบล พ.ศ.๒๕๓๗ และแก้ไขเพิ่มเติมจนถึง (ฉบับที่ ๖) พ.ศ.๒๕๕๒ และตามพระราชบัญญัติกำหนดแผนและขั้นตอนการกระจายอำนาจให้้องค์กรปกครองส่วนท้องถิ่น พ.ศ.๒๕๔๒ ตลอดจนกฎหมายอื่นให้สอดคล้องกับแผนพัฒนาเศรษฐกิจและสังคมแห่งชาติ แผนพัฒนาจังหวัด แผนพัฒนาอำเภอ แผนพัฒนาตำบล นโยบายของรัฐบาล และสภาพปัญหาขององค์การบริหารส่วนตำบลศาลเจ้าไโก่ต่อ

๓.๒ กำหนดโครงสร้างการแบ่งส่วนราชการภายในและการจัดระบบงาน เพื่อรองรับภารกิจตามอำนาจหน้าที่ความรับผิดชอบ ให้สามารถแก้ปัญหาของตำบลยางตาล ได้อย่างมีประสิทธิภาพ

๓.๓ กำหนดตำแหน่งในสายงานต่างๆ จำนวนตำแหน่ง และระดับตำแหน่งให้เหมาะสมกับภาระ หน้าที่ความรับผิดชอบ ปริมาณงาน และคุณภาพของงาน รวมทั้งสร้างความก้าวหน้าในสายอาชีพของกลุ่มงานต่าง ๆ

๓.๔ จัดทำกรอบอัตรากำลัง ๓ ปี โดยภาระค่าใช้จ่ายด้านการบริหารงานบุคคลต้องไม่เกินร้อยละ ๔๐ ของงบประมาณรายจ่ายประจำปี ตามมาตรา ๓๕ แห่งพระราชบัญญัติระเบียบบริหารงานบุคคลส่วนท้องถิ่น พ.ศ.๒๕๔๒

๓.๕ ให้พนักงานส่วนตำบลทุกคน ได้รับการพัฒนาความรู้ความสามารถ อย่างน้อยปีละ ๑ ครั้ง

๔. สภาพปัญหาของพื้นที่และความต้องการของประชาชน

เพื่อให้การวางแผนอัตรากำลัง ๓ ปี ขององค์การบริหารส่วนตำบลศาลเจ้าไก่อ่ต้อ มีความครบถ้วน องค์การบริหารส่วนตำบลศาลเจ้าไก่อ่ต้อ สามารถดำเนินการตามอำนาจหน้าที่ได้อย่างมีประสิทธิภาพ องค์การบริหารส่วนตำบลศาลเจ้าไก่อ่ต้อ วิเคราะห์สภาพปัญหาในเขตพื้นที่ขององค์การบริหารส่วนตำบล ว่ามีปัญหาคืออะไรและความจำเป็นพื้นฐานและความต้องการของประชาชนในเขตพื้นที่ที่สำคัญ ดังนี้

สภาพปัญหาของเขตพื้นที่ที่รับผิดชอบและความต้องการของประชาชน

โดยแบ่งออกเป็น ด้านต่าง ๆ เพื่อสะดวกในการดำเนินการแก้ไขให้ตรงกับความต้องการประชาชนอย่างแท้จริง ดังนี้

๑. ปัญหาโครงสร้างพื้นฐาน

- ๑.๑ เส้นทางคมนาคมภายในตำบลบางเส้นทางมีสภาพชำรุด เป็นหลุมเป็นบ่อ
- ๑.๒ มีน้ำท่วมขังภายในซอยและแหล่งชุมชน
- ๑.๓ การขยายเขตไฟฟ้าที่ยังไม่ทั่วถึง
- ๑.๔ ไฟฟ้าสาธารณะ ไฟส่องสว่างยังไม่เพียงพอ
- ๑.๕ น้ำประปายังไม่เพียงพอต่อความต้องการของประชาชน
- ๑.๖ ขาดแคลนน้ำสำหรับการเกษตร

๒. ปัญหาด้านเศรษฐกิจ

- ๒.๑ เกษตรกรใช้ปุ๋ยเคมี ในการทำการเกษตรและมีต้นทุนสูง
- ๒.๒ ราคาผลผลิตทางการเกษตรตกต่ำ
- ๒.๓ การระบาดของแมลงศัตรูพืช
- ๒.๔ ขาดที่ดินทำกินเป็นของตนเอง
- ๒.๕ การขาดแคลนน้ำเพื่อการเกษตร

๓. ปัญหาสาธารณสุข และการอนามัย

๓.๑ ปัญหาข้อมูลข่าวสารด้านสาธารณสุข และอนามัย ประชาชนยังขาดความรู้ ความเข้าใจในการดูแลสุขภาพ และป้องกันโรค

๔. ปัญหาน้ำกิน - น้ำใช้

- ๔.๑ การขาดแคลนน้ำสำหรับอุปโภค-บริโภคในฤดูแล้ง ระบบประปาหมู่บ้านมีไม่เพียงพอ

๕. ปัญหาด้านคุณภาพชีวิต

- ๕.๑ ปัญหาการขาดแหล่งข้อมูลข่าวสาร การเข้าถึงข้อมูลข่าวสารของประชาชนกับภาครัฐต่ำ
- ๕.๒ การขาดโอกาสในการศึกษา การไม่ให้ความสำคัญกับการศึกษา และ การศึกษานอกระบบ
- ๕.๓ สถาบันการศึกษาในโรงเรียนในเขตตำบลมีข้อจำกัดในเรื่องการเรียน การสอน
- ๕.๔ ปัญหาการแพร่ระบาดของยาเสพติด

๖. ปัญหาทรัพยากรธรรมชาติ

- ๖.๑ คลองตื้นเขิน มีวัชพืชขึ้นปกคลุมทำให้การระบายน้ำไม่สะดวก
- ๖.๒ การใช้สารเคมีเพื่อการเกษตรทำให้ดินเสื่อม ขาดคุณภาพ ขาดการปรับปรุงดิน
- ๖.๓ การขาดแคลนพื้นที่สีเขียว ไม่มีพื้นที่ป่าชุมชน
- ๖.๔ การขาดแคลนแหล่งกักเก็บน้ำขนาดใหญ่เพื่อใช้ในการทำเกษตรกรรม

๗. ปัญหาการบริหาร และการจัดการขององค์การบริหารส่วนตำบล
- ๗.๑ การขาดความชำนาญในการปฏิบัติงานของบุคลากร / การเปลี่ยนแปลงระเบียบ กฎหมายใหม่ ที่เกี่ยวข้องกับการปฏิบัติงานของบุคลากร
 - ๗.๒ งบประมาณไม่เพียงพอต่อการพัฒนา
 - ๗.๓ ขาดเครื่องมือ เครื่องใช้ที่จำเป็นต่อการบริการประชาชน
 - ๗.๔ ผู้นำในพื้นที่บางกลุ่มยังไม่มีความเข้มแข็ง บางกลุ่มขาดความสามัคคี

ความต้องการของประชาชน

๑. ความต้องการด้านโครงสร้างพื้นฐาน
 - ๑.๑ ก่อสร้าง ปรับปรุง ซ่อมแซมถนนลูกรัง หินคลุกและปรับปรุงผิวถนนลาดยาง
 - ๑.๒ ติดตั้งไฟฟ้าสาธารณะให้เพียงพอกับความต้องการ
 - ๑.๓ ต้องการมีกรรมสิทธิ์ในที่ดิน
๒. ความต้องการด้านเศรษฐกิจ
 - ๒.๑ ราคาผลผลิตทางการเกษตรสูง
 - ๒.๒ จัดตั้งศูนย์ข้อมูลในการประกอบอาชีพ ฝึกอบรมให้ความรู้ ด้านวิชาการ และการศึกษาดูงาน
 - ๒.๓ สนับสนุนการรวมกลุ่มประกอบอาชีพ / เงินทุนพร้อมอุปกรณ์
๓. ความต้องการด้านสาธารณสุข และอนามัย
 - ๓.๑ การเผยแพร่ข้อมูลข่าวสารด้านสาธารณสุขให้ทั่วถึง
๔. ความต้องการด้านน้ำกิน - น้ำใช้
 - ๔.๑ ต้องการการสนับสนุนน้ำอุปโภค-บริโภคในฤดูแล้ง
 - ๔.๒ ให้มีการขยายเขตประปาหมู่บ้านทุกหมู่บ้าน
๕. ความต้องการด้านคุณภาพชีวิต
 - ๕.๑ การเผยแพร่ข้อมูลข่าวสารที่เป็นประโยชน์ มีศูนย์ข้อมูล
 - ๕.๒ ให้ความรู้เกี่ยวกับ การศึกษานอกระบบและ ห้องสมุดชุมชน
 - ๕.๓ การพัฒนาสถาบันการศึกษาให้มีคุณภาพในเรื่องการเรียน การสอน
 - ๕.๔ ให้ความรู้เกี่ยวกับการป้องกัน และแก้ไขปัญหาเสพติดต่างๆ
 - ๕.๕ ฟื้นฟูและส่งเสริมศิลปวัฒนธรรม และภูมิปัญญาท้องถิ่น
๖. ความต้องการด้านทรัพยากรธรรมชาติ
 - ๖.๑ ขุดลอกคลองที่ตื้นเขิน และกำจัดวัชพืช
 - ๖.๒ ส่งเสริมการรวมกลุ่มของประชาชนเยาวชน/ชุมชนในการมีส่วนร่วมในการอนุรักษ์ทรัพยากรธรรมชาติและสิ่งแวดล้อม
 - ๖.๓ ฝึกอบรม ให้ความรู้เกี่ยวกับการอนุรักษ์ทรัพยากรธรรมชาติและสิ่งแวดล้อม
 - ๖.๔ ส่งเสริมการใช้ปุ๋ยชีวภาพ และลดการใช้ปุ๋ยเคมี
 - ๖.๕ พัฒนาแหล่งน้ำเพื่อใช้ในการทำเกษตรกรรม
๗. ความต้องการด้านการบริหาร และการจัดการขององค์การบริหารส่วนตำบล
 - ๗.๑ ส่งเสริมบุคลากรให้มีความรู้ความชำนาญโดยการพัฒนาตามแผนพัฒนาบุคลากร
 - ๗.๒ จัดหาบุคลากรให้เพียงพอในการปฏิบัติงาน
 - ๗.๓ จัดหาเครื่องมือ เครื่องใช้ที่จำเป็นต่อการปฏิบัติงานและการบริการประชาชน
 - ๗.๔ จัดประชุมประชาคมสร้างความเข้มแข็งให้กับองค์กรภาคประชาชน

๕. ภารกิจ อำนาจหน้าที่ขององค์การบริหารส่วนตำบล

การพัฒนาท้องถิ่น ขององค์การบริหารส่วนตำบลศาลเจ้าไถ่ต่อ นั้น เป็นการสร้างความเข้มแข็งของชุมชนในการร่วมคิดร่วมแก้ไขปัญหาร่วมสร้างร่วมจัดทำส่งเสริมความเข้มแข็งของชุมชน ในเขตพื้นที่ขององค์การบริหารส่วนตำบลศาลเจ้าไถ่ต่อ ให้มีส่วนร่วมในการพัฒนาท้องถิ่นในทุกด้านการพัฒนาองค์การบริหารส่วนตำบลศาลเจ้าไถ่ต่อจะสมบูรณ์ได้ จำเป็นต้องอาศัยความร่วมมือของชุมชน ในพื้นที่เกิดความตระหนักร่วมกันแก้ไขปัญหาและความเข้าใจในแนวทางแก้ไขปัญหากันอย่างจริงจังองค์การบริหารส่วนตำบลศาลเจ้าไถ่ต่อ ยังได้เน้นให้คนเป็นศูนย์กลางของการพัฒนาในทุกกลุ่มทุกวัยของประชากร นอกจากนี้ยังได้ เน้นการส่งเสริมและสนับสนุนให้การศึกษาเด็กก่อนวัยเรียน และพัฒนาเยาวชนให้พร้อมที่จะเป็นบุคลากรที่มีคุณภาพโดยยึดกรอบแนวทางในการจัดระเบียบการศึกษา ส่วนด้านพัฒนาอาชีพนั้น จะเน้นพัฒนาเศรษฐกิจชุมชนพึ่งตนเองในท้องถิ่น และยังจัดให้ตั้งเศรษฐกิจแบบพอเพียงโดยส่วนรวม

การวิเคราะห์ภารกิจ อำนาจหน้าที่ขององค์การบริหารส่วนตำบล ตามพระราชบัญญัติสภาตำบลและองค์การบริหารส่วนตำบล พ.ศ. ๒๕๓๗และแก้ไขเพิ่มเติมจนถึง (ฉบับที่ ๖) พ.ศ. ๒๕๕๒ และตามพระราชบัญญัติกำหนดแผนและขั้นตอนการกระจายอำนาจให้องค์กรปกครองส่วนท้องถิ่น พ.ศ. ๒๕๔๒ และรวบรวมกฎหมายอื่นของ อบต. ใช้เทคนิค SWOT เข้ามาช่วย ทั้งนี้เพื่อให้ทราบว่า องค์การบริหารส่วนตำบล มีอำนาจหน้าที่ที่จะเข้าไปดำเนินการแก้ไขปัญหาในเขตพื้นที่ให้ตรงกับความต้องการของประชาชนได้อย่างไร โดยวิเคราะห์จุดแข็ง จุดอ่อน โอกาส ภัยคุกคาม ในการดำเนินการตามภารกิจตามหลัก SWOT องค์การบริหารส่วนตำบลศาลเจ้าไถ่ต่อ กำหนดวิธีการดำเนินการตามภารกิจ สอดคล้องกับแผนพัฒนาเศรษฐกิจและสังคมแห่งชาติ แผนพัฒนาจังหวัด แผนพัฒนาอำเภอ แผนพัฒนาตำบล นโยบายของรัฐบาล และนโยบายของผู้บริหารท้องถิ่น ทั้งนี้สามารถวิเคราะห์ภารกิจให้ตรงกับสภาพปัญหา โดยสามารถกำหนดแบ่งภารกิจได้ เป็น ๗ ด้าน ซึ่งภารกิจดังกล่าวถูกกำหนดอยู่ในพระราชบัญญัติสภาตำบล และองค์การบริหารส่วนตำบล พ.ศ. ๒๕๓๗ และแก้ไขเพิ่มเติมจนถึง (ฉบับที่ ๖) พ.ศ. ๒๕๕๒ และตามพระราชบัญญัติกำหนดแผนและขั้นตอนการกระจายอำนาจให้องค์กรปกครองส่วนท้องถิ่น พ.ศ. ๒๕๔๒ ดังนี้

๕.๑ ด้านโครงสร้างพื้นฐาน มีภารกิจที่เกี่ยวข้องดังนี้

- จัดให้มีและบำรุงรักษาทางน้ำและทางบก (มาตรา ๖๗ (๑))
- ให้มีน้ำเพื่อการอุปโภค บริโภค และการเกษตร (มาตรา ๖๘ (๑))
- ให้มีและบำรุงการไฟฟ้าหรือแสงสว่างโดยวิธีอื่น (มาตรา ๖๘ (๒))
- ให้มีและบำรุงรักษาทางระบายน้ำ (มาตรา ๖๘ (๓))
- การสาธารณสุข โภคและการก่อสร้างอื่นๆ (มาตรา ๑๖ (๔))
- การสาธารณสุข (มาตรา ๑๖ (๕))

๕.๒ ด้านส่งเสริมคุณภาพชีวิต มีภารกิจที่เกี่ยวข้อง ดังนี้

- ส่งเสริมการพัฒนาสตรี เด็ก เยาวชน ผู้สูงอายุ และผู้พิการ (มาตรา ๖๗ (๖))
- ป้องกันโรคและระงับโรคติดต่อ (มาตรา ๖๗ (๓))
- ให้มีและบำรุงสถานที่ประชุม การกีฬาการพักผ่อนหย่อนใจและสวนสาธารณะ (มาตรา ๖๘ (๔))
- การสังคมสงเคราะห์ และการพัฒนาคุณภาพชีวิตเด็ก สตรี คนชรา และผู้ด้อยโอกาส (มาตรา ๑๖ (๑๐))
- การปรับปรุงแหล่งชุมชนแออัดและการจัดการเกี่ยวกับที่อยู่อาศัย (มาตรา ๑๖ (๒))
- การส่งเสริมประชาธิปไตย ความเสมอภาค และสิทธิเสรีภาพของประชาชน (มาตรา ๑๖ (๕))
- การสาธารณสุข การอนามัยครอบครัวและการรักษาพยาบาล (มาตรา ๑๖(๑๙))

๕.๓ ด้านการจัดระเบียบชุมชน สังคม และการรักษาความสงบเรียบร้อย มีภารกิจที่เกี่ยวข้อง ดังนี้

- การป้องกันและบรรเทาสาธารณภัย (มาตรา ๖๗(๔))
- การคุ้มครองดูแลและรักษาทรัพย์สินอันเป็นสาธารณสมบัติของแผ่นดิน (มาตรา ๖๘(๘))
- การผังเมือง (มาตรา ๖๘(๑๓))
- จัดให้มีที่จอดรถ (มาตรา ๑๖(๓))
- การรักษาความสะอาดและความเป็นระเบียบเรียบร้อยของบ้านเมือง (มาตรา ๑๖(๑๗))
- การควบคุมอาคาร (มาตรา ๑๖(๒๘))

๕.๔ ด้านการวางแผน การส่งเสริมการลงทุน พาณิชยกรรมและการท่องเที่ยว มีภารกิจที่เกี่ยวข้อง ดังนี้

- ส่งเสริมให้มีอุตสาหกรรมในครอบครัว (มาตรา ๖๘(๖))
- ให้มีและส่งเสริมกลุ่มเกษตรกร และกิจการสหกรณ์ (มาตรา ๖๘(๕))
- บำรุงและส่งเสริมการประกอบอาชีพของราษฎร (มาตรา ๖๘(๗))
- ให้มีตลาด (มาตรา ๖๘(๑๐))
- การท่องเที่ยว (มาตรา ๖๘(๑๒))
- กิจการเกี่ยวกับการพาณิชย์ (มาตรา ๖๘(๑๑))
- การส่งเสริม การฝึกและประกอบอาชีพ (มาตรา ๑๖(๖))
- การพาณิชยกรรมและการส่งเสริมการลงทุน (มาตรา ๑๖(๗))

๕.๕ ด้านการบริหารจัดการและการอนุรักษ์ทรัพยากรธรรมชาติและสิ่งแวดล้อม มีภารกิจที่เกี่ยวข้องดังนี้

- คุ้มครอง ดูแล และบำรุงรักษาทรัพยากรธรรมชาติและสิ่งแวดล้อม (มาตรา ๖๗(๗))
- รักษาความสะอาดของถนน ทางน้ำ ทางเดิน และที่สาธารณะ รวมทั้งกำจัดมูลฝอยและสิ่งปฏิกูล (มาตรา ๖๗(๒))
- การจัดการสิ่งแวดล้อมและมลพิษต่างๆ (มาตรา ๑๗(๑๒))

๕.๖ ด้านการศาสนา ศิลปวัฒนธรรม จารีตประเพณี และภูมิปัญญาท้องถิ่น มีภารกิจที่เกี่ยวข้อง ดังนี้

- บำรุงรักษาศิลปะ จารีตประเพณี ภูมิปัญญาท้องถิ่น และวัฒนธรรมอันดีของท้องถิ่น (มาตรา ๖๗(๘))
- ส่งเสริมการศึกษา ศาสนา และวัฒนธรรม (มาตรา ๖๗(๕))
- การจัดการศึกษา (มาตรา ๑๖(๙))
- การส่งเสริมการกีฬา จารีตประเพณี และวัฒนธรรมอันดีงามของท้องถิ่น (มาตรา ๑๗(๑๘))

๕.๗ ด้านการบริหารจัดการและการสนับสนุนการปฏิบัติการของส่วนราชการ และองค์กรปกครองส่วนท้องถิ่น มีภารกิจที่เกี่ยวข้อง ดังนี้

- สนับสนุนสภาพตำบลและองค์กรปกครองส่วนท้องถิ่นอื่นในการพัฒนาท้องถิ่น (มาตรา ๔๕(๓))
- ปฏิบัติหน้าที่อื่นตามที่ทางราชการมอบหมายโดยจัดสรรงบประมาณหรือบุคลากรให้ตาม ความจำเป็น และสมควร (มาตรา ๖๗(๙))
- ส่งเสริมการมีส่วนร่วมของราษฎร ในการมีมาตรการป้องกัน (มาตรา ๑๖(๑๖))
- การประสานและให้ความร่วมมือในการปฏิบัติหน้าที่ขององค์กรปกครองส่วนท้องถิ่นอื่น (มาตรา ๑๗(๓))
- การสร้างและบำรุงรักษาทางบกและทางน้ำที่เชื่อมต่อระหว่างองค์กรปกครองส่วนท้องถิ่นอื่น (มาตรา ๑๗(๑๖))

บทวิเคราะห์อำนาจหน้าที่และภารกิจ

ตามแผนพัฒนา ๓ ปี พ.ศ.๒๕๖๐-๒๕๖๓ ขององค์การบริหารส่วนตำบลศาลเจ้าไก่ต่อ ซึ่งได้กำหนด ยุทธศาสตร์การพัฒนาและแนวทางการพัฒนา ดังนี้

๑.ยุทธศาสตร์การพัฒนาโครงสร้างพื้นฐาน

- ๑.๑ แนวทางพัฒนาการคมนาคมและการขนส่งสินค้า
- ๑.๒ แนวทางพัฒนาแหล่งน้ำเพื่อการเกษตรและอุปโภคบริโภค
- ๑.๓ แนวทางพัฒนาการสาธารณสุขปโภคและสาธารณสุขการ

๒.ยุทธศาสตร์การส่งเสริมคุณภาพชีวิต

- ๒.๑ แนวทางส่งเสริมอาชีพเพื่อเพิ่มรายได้ให้แก่ประชาชนตามแนวทางปรัชญาเศรษฐกิจพอเพียง
- ๒.๒ แนวทางสงเคราะห์และพัฒนาคุณภาพชีวิตเด็ก สตรี ผู้สูงอายุ ผู้ด้อยโอกาสทางสังคมให้พึ่งพาตนเองได้
- ๒.๓ แนวทางส่งเสริมการศึกษาให้แก่ประชาชนอย่างมีคุณภาพและทั่วถึง
- ๒.๔ แนวทางส่งเสริมการสาธารณสุขสุขให้ประชาชนมีสุขภาพที่ดี
- ๒.๕ แนวทางส่งเสริมให้เด็ก เยาวชน และประชาชนได้ออกกำลังกายและเล่นกีฬาสามารถพัฒนาตนเองสู่ความเป็นเลิศ

๓.ยุทธศาสตร์การจัดระเบียบชุมชน สังคม และการรักษาความสงบเรียบร้อย

- ๓.๑ แนวทางส่งเสริมการป้องกันและบรรเทาสาธารณภัย
- ๓.๒ แนวทางส่งเสริมการรักษาความสงบเรียบร้อยและความปลอดภัยในชีวิตและทรัพย์สิน

๔.ยุทธศาสตร์การบริหารจัดการและการอนุรักษ์ทรัพยากรธรรมชาติและสิ่งแวดล้อม

- ๔.๑ แนวทางส่งเสริมการอนุรักษ์และบริหารจัดการทรัพยากรธรรมชาติและสิ่งแวดล้อม

๕.ยุทธศาสตร์การอนุรักษ์และสืบสาน ศาสนา ศิลปวัฒนธรรม ประเพณี และภูมิปัญญาท้องถิ่น

- ๕.๑ แนวทางส่งเสริมการอนุรักษ์ฟื้นฟู บูรณะและสืบสานศาสนา ศิลปวัฒนธรรม ประเพณีและภูมิปัญญาท้องถิ่น

๖.ยุทธศาสตร์การสร้างธรรมาภิบาลและการบริหารจัดการบ้านเมืองที่ดี

- ๖.๑ แนวทางส่งเสริมและสนับสนุนให้ทุกภาคส่วนมีส่วนร่วมในการพัฒนาท้องถิ่น
- ๖.๒ แนวทางเพิ่มประสิทธิภาพการปฏิบัติราชการและการให้บริการประชาชนแก่องค์กรปกครองส่วนท้องถิ่น
- ๖.๓ แนวทางการเสริมสร้างระบบคุณธรรม จริยธรรม ให้กับผู้บริหารและบุคลากรท้องถิ่น
- ๖.๔ แนวทางส่งเสริมการปกครองในระบอบประชาธิปไตยอันมีพระมหากษัตริย์เป็นประมุข

๗.ยุทธศาสตร์การป้องกันและแก้ไขปัญหายาเสพติด

- ๗.๑ แนวทางส่งเสริมและสนับสนุนการเฝ้าระวังการแพร่ระบาดของยาเสพติดทุกชนิดในชุมชน
- ๗.๒ แนวทางส่งเสริมและสนับสนุน รณรงค์ให้เด็ก เยาวชน และประชาชน ละ เลิก ไม่ เกี่ยวข้องกับยาเสพติด

การวิเคราะห์ปัญหาและความต้องการของประชาชน

เนื่องจากตำบลศาลเจ้าไก่อ่ต๋อ มีสภาพพื้นที่ดอนสลับพื้นที่ราบน้ำท่วมถึง ซึ่งประชาชนส่วนใหญ่ในตำบลศาลเจ้าไก่อ่ต๋อจะประกอบอาชีพเกษตรกรรมเป็นหลักเช่น ทำนา ทำไร่ แต่เกษตรกรรมยังคงประสบปัญหารายได้เลี้ยงชีพไม่เพียงพอเนื่องมาจาก ราคาผลผลิตตกต่ำ สารเคมีที่ใช้กำจัดศัตรูพืชมีราคาสูง คุณภาพของดินต่ำทำให้ผลผลิตไม่ดีเท่าที่ควร จึงจำเป็นต้องพัฒนาความรู้เกี่ยวกับเกษตรทฤษฎีใหม่ให้กับเกษตรกร นอกจากนี้ตำบลศาลเจ้าไก่อ่ต๋อยังขาดแคลนโครงสร้างพื้นฐาน เช่น ถนนในหมู่บ้านและถนนที่ใช้เพื่อการเกษตร ไฟฟ้าสาธารณะ แหล่งน้ำดื่ม น้ำใช้ เพื่อการอุปโภค และบริโภค เป็นต้น รวมทั้ง การพัฒนาการศึกษา ศาสนา วัฒนธรรม การให้ความรู้ด้านการดูแลสุขภาพอนามัยของตนเอง การอนุรักษ์สิ่งแวดล้อม ซึ่งเป็นปัจจัยสำคัญที่ส่งเสริมให้ประชาชนในท้องถิ่นมีคุณภาพชีวิตที่ดี ทางองค์การบริหารส่วนตำบลศาลเจ้าไก่อ่ต๋อ จำเป็นต้องมีบุคลากรในการปฏิบัติหน้าที่ ที่เกี่ยวข้อง ต่อไป

ผลการวิเคราะห์ศักยภาพเพื่อประเมินสถานภาพการพัฒนาองค์การบริหารส่วนตำบลศาลเจ้าไก่อ่ต๋อด้วยเทคนิค SWOT

จุดแข็ง (S)

๑. มีสายการบังคับบัญชาที่สั้นและรวดเร็ว
๒. บุคลากรและเจ้าหน้าที่มีความรับผิดชอบในการปฏิบัติงานกันทุกคน
๓. เป็นชุมชนที่เข้มแข็ง
๔. มีประปาใช้ครบทุกหมู่บ้าน
๕. มีถนนเส้นหลักใช้ในการคมนาคมขนถ่ายสินค้า
๖. สภาพพื้นที่เป็นที่ราบลุ่มเหมาะแก่การประกอบอาชีพเกษตรกรรม
๗. มีคลองเป็นแม่น้ำสายหลักในการหล่อเลี้ยงประชาชนในการอุปโภคบริโภคและทำการเกษตร
๘. มีกองทุนหมู่บ้าน
๙. อบต. มีการพัฒนาระบบโครงสร้างพื้นฐานที่ความจำเป็นต่อการดำรงชีวิตของประชาชนอย่างต่อเนื่อง
๑๐. มีการบริการที่ดีตามหลักการบริหารบ้านเมืองที่ดี
๑๑. มีการประชุมประชาคมรับฟังความคิดเห็นร่วมกัน
๑๒. มีสารสนเทศที่ทันสมัยมาจัดการกับการทำงาน
๑๓. มีการบริหารงานแบบมีส่วนร่วมกันทุกภาคส่วน
๑๔. พนักงานมีขวัญกำลังใจในการปฏิบัติงาน
๑๕. มีหลักยึดมั่นตามหลักธรรมาภิบาล

จุดอ่อน (w)

๑. โครงการบางโครงการที่เป็นปัญหาความต้องการของประชาชนที่ต้องใช้งบประมาณสูง อบต. ไม่สามารถดำเนินการได้ เพราะมีงบประมาณน้อย
๒. พื้นที่ตำบลเป็นที่ราบลุ่มยากแก่การควบคุมป้องกันน้ำท่วม
๓. ปัญหาภัยแล้ง ประชาชนแคลนน้ำในการประกอบอาชีพเกษตรกรรมในช่วงฤดูแล้ง
๔. ประชาชนมีรายได้น้อย
๕. ประชาชนขาดความสนใจในการอนุรักษ์ทรัพยากรธรรมชาติ
๖. บุคลากรบางส่วนขาดทักษะในการใช้อุปกรณ์เทคโนโลยีสมัยใหม่

โอกาส (O)

๑. พื้นที่ตำบลสภาพเป็นที่ราบรุ่ม เหมาะแก่การทำเกษตรกรรม
๒. ประชาชนได้รับการส่งเสริมอาชีพให้มีรายได้และการเพิ่มผลผลิต
๓. ประชาชนและหน่วยงานราชการได้รับข้อมูลข่าวสารอย่างทั่วถึง
๔. มีการบริการอินเทอร์เน็ตตำบลในการทำงานและบริการประชาชน
๕. พ.ร.บ. กระจายอำนาจให้แก่องค์กรปกครองส่วนท้องถิ่น เป็นสิ่งและส่งเสริมการทำงานของหน่วยงาน
๖. รัฐธรรมนูญ เอื้อต่อภารกิจขององค์กรปกครองส่วนท้องถิ่นได้ปฏิบัติงาน
๗. ประชาชนตื่นตัวต่อการเมืองสูง
๘. การทำงานประชาชนมีส่วนร่วมสูง
๙. ประชาชนมีคุณภาพชีวิตที่ดีรวมตัวเป็นชุมชนที่เข้มแข็ง
๑๐. มีการสืบทอดงานประเพณีตำบลดั้งเดิม
๑๑. มีระบบสืบค้นข่าวสารหลากหลายรูปแบบที่สามารถสืบค้นได้

อุปสรรค (T)

๑. อบต. เป็นหน่วยงานราชการท้องถิ่นที่อยู่ใกล้ชิดกับประชาชนมากที่สุด ทุกปัญหาของประชาชน อบต. มีงบประมาณไม่เพียงพอในการพัฒนาต้องเลือกโครงการที่มีความจำเป็นเร่งด่วนที่สุดดำเนินการก่อน
๒. ประชาชนยังไม่เข้าใจบทบาทของตนเองต่อการมีส่วนร่วมในการพัฒนาท้องถิ่น
๓. การดำเนินการแก้ไขปัญหาในชุมชนต้องอาศัยการมีส่วนร่วมจากทุกภาคส่วนและประสานงานบูรณาการกันจึงเกิดผลสัมฤทธิ์
๔. ระเบียบ กฎหมายที่เกี่ยวข้องในการบริหารงานมีหลายขั้นตอนและไม่สอดคล้องกับการแก้ไขปัญหาให้กับประชาชนได้อย่างทันท่วงที ส่งผลให้การบริหารงานไม่คล่องตัว เกิดความล่าช้า
๕. มีโรคระบาดเกิดกับพืชผลทางการเกษตร
๖. เครื่องมือและอุปกรณ์ในการทำงานมีราคาสูง
๗. มีการใช้เครื่องจักรแทนแรงงานคนเป็นจำนวนมาก
๘. ไม่มีการสืบทอดภูมิปัญญาท้องถิ่น

ภารกิจทั้ง ๗ ด้าน ตามที่กฎหมายกำหนดให้อำนาจองค์การบริหารส่วนตำบลสามารถจะแก้ไขปัญหาขององค์การบริหารส่วนตำบลศาลเจ้าไก่ต่อ ได้เป็นอย่างดี มีประสิทธิภาพและประสิทธิผล โดยคำนึงถึงความต้องการของประชาชนในเขตพื้นที่ประกอบด้วยการดำเนินการขององค์การบริหารส่วนตำบล จะต้องสอดคล้องกับแผนพัฒนาเศรษฐกิจและสังคมแห่งชาติ แผนพัฒนาจังหวัด แผนพัฒนาอำเภอ แผนพัฒนาตำบล นโยบายของรัฐบาล และนโยบายของ ผู้บริหารขององค์การบริหารส่วนตำบลเป็นสำคัญ

หมายเหตุ : - มาตรา ๖๗, ๖๘ หมายถึง พ.ร.บ. สภาตำบลและองค์การบริหารส่วนตำบล พ.ศ. ๒๕๓๗ และแก้ไขเพิ่มเติมจนถึง (ฉบับที่ ๖) พ.ศ. ๒๕๕๒

- มาตรา ๑๖, ๑๗ และ ๔๕ หมายถึง พ.ร.บ. กำหนดแผนและขั้นตอนกระจายอำนาจให้แก่องค์กรปกครองส่วนท้องถิ่น พ.ศ. ๒๕๔๒

๖. ภารกิจหลัก และภารกิจรอง ที่องค์การบริหารส่วนตำบลจะดำเนินการ

องค์การบริหารส่วนตำบลศาลเจ้าไก่อต้อ วิเคราะห์แล้วพิจารณาเห็นว่าภารกิจหลัก และภารกิจรอง ที่ต้องดำเนินการ ดังนี้

ภารกิจหลัก

ด้านการปรับปรุงโครงสร้างพื้นฐาน

ด้านการส่งเสริมคุณภาพชีวิต

ด้านการจัดระเบียบชุมชน สังคม และการรักษาความสงบเรียบร้อย

ด้านการส่งเสริมการศึกษา

ด้านการป้องกันและบรรเทาสาธารณภัย

ด้านการพัฒนาการเมืองและการบริหาร

ด้านการอนุรักษ์ทรัพยากรธรรมชาติและสิ่งแวดล้อม

ด้านการป้องกันและบรรเทาสาธารณภัย

ด้านการส่งเสริมการเกษตรและการประกอบอาชีพทางการเกษตร

ด้านการฟื้นฟูวัฒนธรรมและส่งเสริมประเพณี

ภารกิจรอง

ด้านการสนับสนุนและส่งเสริมศักยภาพกลุ่มอาชีพ

ด้านการวางแผน การส่งเสริมการลงทุน

๗. สรุปปัญหาและแนวทางในการกำหนดโครงสร้างส่วนราชการและกรอบอัตรากำลัง

องค์การบริหารส่วนตำบลศาลเจ้าไก่อต้อ กำหนดโครงสร้างการแบ่งส่วนราชการออกเป็น ๓ ส่วนราชการ ได้แก่

๑) สำนักงานปลัด

๒) กองคลัง

๓) กองช่าง

ทั้งนี้ ได้กำหนดกรอบอัตรากำลังพนักงานส่วนตำบล จำนวนทั้งสิ้น ๑๕ อัตรา ลูกจ้างประจำ ๑ อัตรา พนักงานจ้างตามภารกิจจำนวน ๑๔ อัตรา พนักงานจ้างทั่วไป จำนวน ๙ อัตรา รวมกำหนดตำแหน่งเกี่ยวกับบุคลากรทั้งสิ้น จำนวน ๓๙ อัตรา แต่เนื่องจากที่ผ่านมาองค์กรปกครองส่วนท้องถิ่นมีภารกิจและปริมาณงานที่เพิ่มมากขึ้นจาก จำนวนมากในองค์การบริหารส่วนตำบลศาลเจ้าไก่อต้อ แต่ทั้งนี้ต้องพิจารณาถึงภาระค่าใช้จ่ายด้านบริหารงานบุคคลไม่เกินร้อยละ ๔๐ ด้วย ดังนั้น จึงต้องมีการกำหนดโครงสร้างและกำหนดกรอบอัตรากำลังให้สอดคล้องกับภารกิจอำนาจหน้าที่ และภาระค่าใช้จ่ายด้านการบริหารงานบุคคล เพื่อที่สามารถแก้ไขปัญหาขององค์กรปกครองส่วนท้องถิ่นได้อย่างมีประสิทธิภาพยิ่งขึ้น

๘. โครงสร้างการกำหนดส่วนราชการ

จากสภาพปัญหาของตำบลศาลเจ้าไก่อ่ต๋อ ดังกล่าว องค์การบริหารส่วนตำบลศาลเจ้าไก่อ่ต๋อ มีภารกิจ อำนาจหน้าที่ ที่จะต้องดำเนินการแก้ไขปัญหาดังกล่าว ภายใต้อำนาจหน้าที่ที่กำหนดไว้ในพระราชบัญญัติสภาตำบลและองค์การบริหารส่วนตำบล พ.ศ. ๒๕๓๗ และแก้ไขเพิ่มเติมจนถึง (ฉบับที่ ๖) พ.ศ. ๒๕๕๒ และตามพระราชบัญญัติกำหนดแผนและขั้นตอนการกระจายอำนาจ ให้แก่องค์กรปกครองส่วนท้องถิ่น พ.ศ. ๒๕๔๒ โดยมีการกำหนดโครงสร้างส่วนราชการ ดังนี้

๘.๑ โครงสร้าง

โครงสร้างตามแผนอัตรากำลังปัจจุบัน	โครงสร้างตามแผนอัตรากำลังใหม่	หมายเหตุ
<p>๑.สำนักงานปลัด อบต.</p> <p>๑.๑ งานบริหารทั่วไป มีหน้าที่ความรับผิดชอบ</p> <ul style="list-style-type: none"> - งานธุรการและงานสารบรรณ - งานอำนวยการและข้อมูลข่าวสาร - งานบริหารงานบุคคล - งานกิจการสภาและการประชุมสภา องค์การบริหารส่วนตำบล - งานเลือกตั้งและทะเบียนข้อมูล - งานอื่นๆ ที่เกี่ยวข้องและได้รับมอบหมาย 	<p>๑. สำนักงานปลัด อบต.</p> <p>๑.๑ งานบริหารทั่วไป มีหน้าที่ความรับผิดชอบ</p> <ul style="list-style-type: none"> - งานธุรการและงานสารบรรณ - งานอำนวยการและข้อมูลข่าวสาร - งานบริหารงานบุคคล - งานกิจการสภาและการประชุมสภา องค์การ บริหารส่วนตำบล - งานเลือกตั้งและทะเบียนข้อมูล - งานอื่นๆ ที่เกี่ยวข้องและได้รับมอบหมาย 	
<p>๑.๒ งานนโยบายและแผน มีหน้าที่ความรับผิดชอบ</p> <ul style="list-style-type: none"> - งานนโยบายและแผน - งานวิชาการ ฝึกอบรม การดูงานและอื่นๆ - งานข้อมูลประชาสัมพันธ์ - งานสารสนเทศและระบบคอมพิวเตอร์ - งานงบประมาณ - งานอื่นๆ ที่เกี่ยวข้องและได้รับมอบหมาย 	<p>๑.๒ งานนโยบายและแผน มีหน้าที่ความรับผิดชอบ</p> <ul style="list-style-type: none"> - งานนโยบายและแผน - งานวิชาการ ฝึกอบรม การดูงานและอื่นๆ - งานข้อมูลประชาสัมพันธ์ - งานสารสนเทศและระบบคอมพิวเตอร์ - งานงบประมาณ - งานอื่นๆ ที่เกี่ยวข้องและได้รับมอบหมาย 	
<p>๑.๓ งานกฎหมายและคดี มีหน้าที่ความรับผิดชอบ</p> <ul style="list-style-type: none"> - งานดำเนินการทางกฎหมายและคดี - งานตีความและวินิจฉัยปัญหากฎหมาย - งานข้อบัญญัติและระเบียบ - งานร้องเรียน ร้องทุกข์ และอุทธรณ์ - งานอื่นๆ ที่เกี่ยวข้องและได้รับมอบหมาย 	<p>๑.๓ งานกฎหมายและคดี มีหน้าที่ความรับผิดชอบ</p> <ul style="list-style-type: none"> - งานดำเนินการทางกฎหมายและคดี - งานตีความและวินิจฉัยปัญหากฎหมาย - งานข้อบัญญัติและระเบียบ - งานร้องเรียน ร้องทุกข์ และอุทธรณ์ - งานอื่นๆ ที่เกี่ยวข้องและได้รับมอบหมาย 	

โครงสร้างตามแผนอัตรากำลังปัจจุบัน	โครงสร้างตามแผนอัตรากำลังใหม่	หมายเหตุ
<p>๑.๔ งานป้องกันและบรรเทาสาธารณภัย</p> <p>มีหน้าที่ความรับผิดชอบ</p> <ul style="list-style-type: none"> - งานอำนวยความสะดวก งานป้องกัน - งานฟื้นฟู งานกู้ภัย - งานรักษาความสงบเรียบร้อยและความมั่นคง - งานอื่นๆ ที่เกี่ยวข้อง หรือได้รับมอบหมาย 	<p>๑.๔ งานป้องกันและบรรเทาสาธารณภัย</p> <p>มีหน้าที่ความรับผิดชอบ</p> <ul style="list-style-type: none"> - งานอำนวยความสะดวก งานป้องกัน - งานฟื้นฟู งานกู้ภัย - งานรักษาความสงบเรียบร้อยและความมั่นคง - งานอื่นๆ ที่เกี่ยวข้อง หรือได้รับมอบหมาย 	
<p>๑.๕ งานสวัสดิการและพัฒนาชุมชน</p> <p>มีหน้าที่ความรับผิดชอบ</p> <ul style="list-style-type: none"> - งานสวัสดิการสังคม - งานสังคมสงเคราะห์ - งานส่งเสริมและพัฒนาเด็ก เยาวชน ผู้สูงอายุ และผู้พิการ - งานจัดระเบียบชุมชนและสังคม - งานส่งเสริมอาชีพและพัฒนาสตรี - งานอื่นๆ ที่เกี่ยวข้อง หรือได้รับมอบหมาย 	<p>๑.๕ งานสวัสดิการและพัฒนาชุมชน</p> <p>มีหน้าที่ความรับผิดชอบ</p> <ul style="list-style-type: none"> - งานสวัสดิการสังคม - งานสังคมสงเคราะห์ - งานส่งเสริมและพัฒนาเด็ก เยาวชน ผู้สูงอายุ และผู้พิการ - งานจัดระเบียบชุมชนและสังคม - งานส่งเสริมอาชีพและพัฒนาสตรี - งานอื่นๆ ที่เกี่ยวข้อง หรือได้รับมอบหมาย 	
<p>๑.๖ งานส่งเสริมการศึกษา ศาสนาและวัฒนธรรม มีหน้าที่ความรับผิดชอบ</p> <ul style="list-style-type: none"> - งานการศึกษาปฐมวัย - งานประเพณี ศาสนา ศิลปวัฒนธรรม - งานกีฬาและนันทนาการ - งานกิจกรรมพัฒนาเด็กและเยาวชน - งานอื่นๆ ที่เกี่ยวข้อง หรือได้รับมอบหมาย 	<p>๑.๖ งานส่งเสริมการศึกษา ศาสนาและวัฒนธรรม มีหน้าที่ความรับผิดชอบ</p> <ul style="list-style-type: none"> - งานการศึกษาปฐมวัย - งานประเพณี ศาสนา ศิลปวัฒนธรรม - งานกีฬาและนันทนาการ - งานกิจกรรมพัฒนาเด็กและเยาวชน - งานอื่นๆ ที่เกี่ยวข้อง หรือได้รับมอบหมาย 	

โครงสร้างตามแผนอัตรากำลังปัจจุบัน	โครงสร้างตามแผนอัตรากำลังใหม่	หมายเหตุ
<p>๑.๗ งานส่งเสริมการเกษตร มีหน้าที่ความรับผิดชอบ</p> <ul style="list-style-type: none"> - งานวิชาการเกษตรและเทคโนโลยีการเกษตร - งานส่งเสริมและปรับปรุงขยายพันธุ์พืช - งานป้องกันและรักษาโรคและศัตรูพืช - งานพัฒนาเพิ่มผลผลิตและรายได้ให้เกษตรกร - งานส่งเสริมอาชีพและข้อมูลแรงงาน - งานสนับสนุนกิจกรรมของกลุ่มสตรี - งานส่งเสริมและสนับสนุนการตลาดสินค้ากลุ่มอาชีพ - งานอื่นๆ ที่เกี่ยวข้อง หรือได้รับมอบหมาย 	<p>๑.๗ งานส่งเสริมการเกษตร มีหน้าที่ความรับผิดชอบ</p> <ul style="list-style-type: none"> - งานวิชาการเกษตรและเทคโนโลยีการเกษตร - งานส่งเสริมและปรับปรุงขยายพันธุ์พืช - งานป้องกันและรักษาโรคและศัตรูพืช - งานพัฒนาเพิ่มผลผลิตและรายได้ให้เกษตรกร - งานส่งเสริมอาชีพและข้อมูลแรงงาน - งานสนับสนุนกิจกรรมของกลุ่มสตรี - งานส่งเสริมและสนับสนุนการตลาดสินค้ากลุ่มอาชีพ - งานอื่นๆ ที่เกี่ยวข้อง หรือได้รับมอบหมาย 	
<p>๑.๘ งานอนามัยและสิ่งแวดล้อม มีหน้าที่ความรับผิดชอบ</p> <ul style="list-style-type: none"> - งานส่งเสริมสุขภาพและสาธารณสุข - งานป้องกันและควบคุมโรคติดต่อ - งานอนามัยชุมชน - งานยาเสพติด - งานกองทุน สปสช. - งานอื่นๆ ที่เกี่ยวข้อง หรือได้รับมอบหมาย 	<p>๑.๘ งานอนามัยและสิ่งแวดล้อม มีหน้าที่ความรับผิดชอบ</p> <ul style="list-style-type: none"> - งานส่งเสริมสุขภาพและสาธารณสุข - งานป้องกันและควบคุมโรคติดต่อ - งานอนามัยชุมชน - งานยาเสพติด - งานกองทุน สปสช. - งานอื่นๆ ที่เกี่ยวข้อง หรือได้รับมอบหมาย 	

โครงสร้างตามแผนอัตรากำลังปัจจุบัน	โครงสร้างตามแผนอัตรากำลังใหม่	หมายเหตุ
<p>๒. กองคลัง</p> <p>๒.๑ <u>งานการเงิน</u> มีหน้าที่ความรับผิดชอบ</p> <ul style="list-style-type: none"> - งานตรวจสอบเบิกจ่ายเงิน - งานตรวจสอบและจัดทำทะเบียนงบประมาณรายจ่าย - งานจัดทำเช็คและจัดเก็บเอกสารจ่ายเงิน - งานการจ่ายเงินและตรวจสอบใบสำคัญคู่จ่าย - งานรายงานสถิติ สถานะการเงิน - งานอื่นๆ ที่เกี่ยวข้องและได้รับมอบหมาย 	<p>๒. กองคลัง</p> <p>๒.๑ <u>งานการเงิน</u> มีหน้าที่ความรับผิดชอบ</p> <ul style="list-style-type: none"> - งานตรวจสอบเบิกจ่ายเงิน - งานตรวจสอบและจัดทำทะเบียนงบประมาณรายจ่าย - งานจัดทำเช็คและจัดเก็บเอกสารจ่ายเงิน - งานการจ่ายเงินและตรวจสอบใบสำคัญคู่จ่าย - งานรายงานสถิติ สถานะการเงิน - งานอื่นๆ ที่เกี่ยวข้องและได้รับมอบหมาย 	
<p>๒.๒ <u>งานบัญชี</u></p> <ul style="list-style-type: none"> - งานจัดทำบัญชี - งานทะเบียนคุมการเบิกจ่ายเงิน - งานจัดทำฎีกาเบิกจ่ายเงิน - งานเก็บรักษาเงิน - งานงบการเงินและงบทดลอง - งานแสดงฐานะทางการเงิน - งานจัดทำรายงานประจำ ประจำเดือน ประจำปี - งานอื่นๆ ที่เกี่ยวข้องและได้รับมอบหมาย 	<p>๒.๒ <u>งานบัญชี</u></p> <ul style="list-style-type: none"> - งานจัดทำบัญชี - งานทะเบียนคุมการเบิกจ่ายเงิน - งานจัดทำฎีกาเบิกจ่ายเงิน - งานเก็บรักษาเงิน - งานงบการเงินและงบทดลอง - งานแสดงฐานะทางการเงิน - งานจัดทำรายงานประจำ ประจำเดือน ประจำปี - งานอื่นๆ ที่เกี่ยวข้องและได้รับมอบหมาย 	
<p>๒.๓ <u>งานพัฒนาและจัดเก็บรายได้</u></p> <ul style="list-style-type: none"> - งานจัดเก็บรายได้ - งานพัฒนารายได้ - งานทะเบียนควบคุมและเร่งรัดรายได้ - งานแผนที่ภาษีและทะเบียนทรัพย์สิน - งานอื่นๆ ที่เกี่ยวข้องและได้รับมอบหมาย 	<p>๒.๓ <u>งานพัฒนาและจัดเก็บรายได้</u></p> <ul style="list-style-type: none"> - งานจัดเก็บรายได้ - งานพัฒนารายได้ - งานทะเบียนควบคุมและเร่งรัดรายได้ - งานแผนที่ภาษีและทะเบียนทรัพย์สิน - งานอื่นๆ ที่เกี่ยวข้องและได้รับมอบหมาย 	
<p>๒.๔ <u>งานทะเบียนทรัพย์สินและพัสดุ</u></p> <ul style="list-style-type: none"> - งานทะเบียนทรัพย์สิน - งานการซื้อและการจ้าง - งานการซ่อมและบำรุงรักษา - งานจัดทำทะเบียนพัสดุ - งานตรวจสอบการรับจ่ายพัสดุและเก็บรักษาพัสดุ - งานควบคุมและจำหน่ายพัสดุ - งานอื่นๆ ที่เกี่ยวข้องและได้รับมอบหมาย 	<p>๒.๔ <u>งานทะเบียนทรัพย์สินและพัสดุ</u></p> <ul style="list-style-type: none"> - งานทะเบียนทรัพย์สิน - งานการซื้อและการจ้าง - งานการซ่อมและบำรุงรักษา - งานจัดทำทะเบียนพัสดุ - งานตรวจสอบการรับจ่ายพัสดุและเก็บรักษาพัสดุ - งานควบคุมและจำหน่ายพัสดุ - งานอื่นๆ ที่เกี่ยวข้องและได้รับมอบหมาย 	

โครงสร้างตามแผนอัตรากำลังปัจจุบัน	โครงสร้างตามแผนอัตรากำลังใหม่	หมายเหตุ
<p>๓. กองช่าง</p> <p>๓.๑ <u>งานก่อสร้าง</u></p> <ul style="list-style-type: none"> - งานสำรวจ ออกแบบ จัดทำข้อมูลด้านวิศวกรรม - งานก่อสร้างและบูรณะถนน - งานก่อสร้างและบูรณะสะพาน - งานปรับปรุง บูรณะ ซ่อมแซม สิ่งก่อสร้างสาธารณะ <p>-งานอื่นๆ ที่เกี่ยวข้องและได้รับมอบหมาย</p>	<p>๓. กองช่าง</p> <p>๓.๑ <u>งานก่อสร้าง</u></p> <ul style="list-style-type: none"> - งานสำรวจ ออกแบบ จัดทำข้อมูลด้านวิศวกรรม - งานก่อสร้างและบูรณะถนน - งานก่อสร้างและบูรณะสะพาน - งานปรับปรุง บูรณะ ซ่อมแซม สิ่งก่อสร้างสาธารณะ <p>- งานอื่นๆ ที่เกี่ยวข้องและได้รับมอบหมาย</p>	
<p>๓.๒ <u>งานออกแบบและควบคุมอาคาร</u></p> <ul style="list-style-type: none"> - งานประเมินราคา - งานควบคุมการก่อสร้างอาคาร - งานออกแบบและบริการข้อมูล - งานสถาปัตยกรรม <p>- งานอื่นๆ ที่เกี่ยวข้องและได้รับมอบหมาย</p>	<p>๓.๒ <u>งานออกแบบและควบคุมอาคาร</u></p> <ul style="list-style-type: none"> - งานประเมินราคา - งานควบคุมการก่อสร้างอาคาร - งานออกแบบและบริการข้อมูล - งานสถาปัตยกรรม <p>- งานอื่นๆ ที่เกี่ยวข้องและได้รับมอบหมาย</p>	
<p>๓.๓ <u>งานประสานสาธารณูปโภค</u></p> <ul style="list-style-type: none"> - งานประสานกิจการประปา - งานไฟฟ้าสาธารณะ - งานระบายน้ำ <p>-งานอื่นๆ ที่เกี่ยวข้องและได้รับมอบหมาย</p>	<p>๓.๓ <u>งานประสานสาธารณูปโภค</u></p> <ul style="list-style-type: none"> - งานประสานกิจการประปา - งานไฟฟ้าสาธารณะ - งานระบายน้ำ <p>- งานอื่นๆ ที่เกี่ยวข้องและได้รับมอบหมาย</p>	
<p>๓.๔ <u>งานผังเมือง</u></p> <ul style="list-style-type: none"> - งานสำรวจและแผนที่ - งานวางผังพัฒนาเมือง - งานควบคุมทางผังเมือง <p>- งานอื่นๆ ที่เกี่ยวข้องและได้รับมอบหมาย</p>	<p>๓.๔ <u>งานผังเมือง</u></p> <ul style="list-style-type: none"> - งานสำรวจและแผนที่ - งานวางผังพัฒนาเมือง - งานควบคุมทางผังเมือง <p>- งานอื่นๆ ที่เกี่ยวข้องและได้รับมอบหมาย</p>	

๘.๒ การวิเคราะห์การกำหนดตำแหน่ง

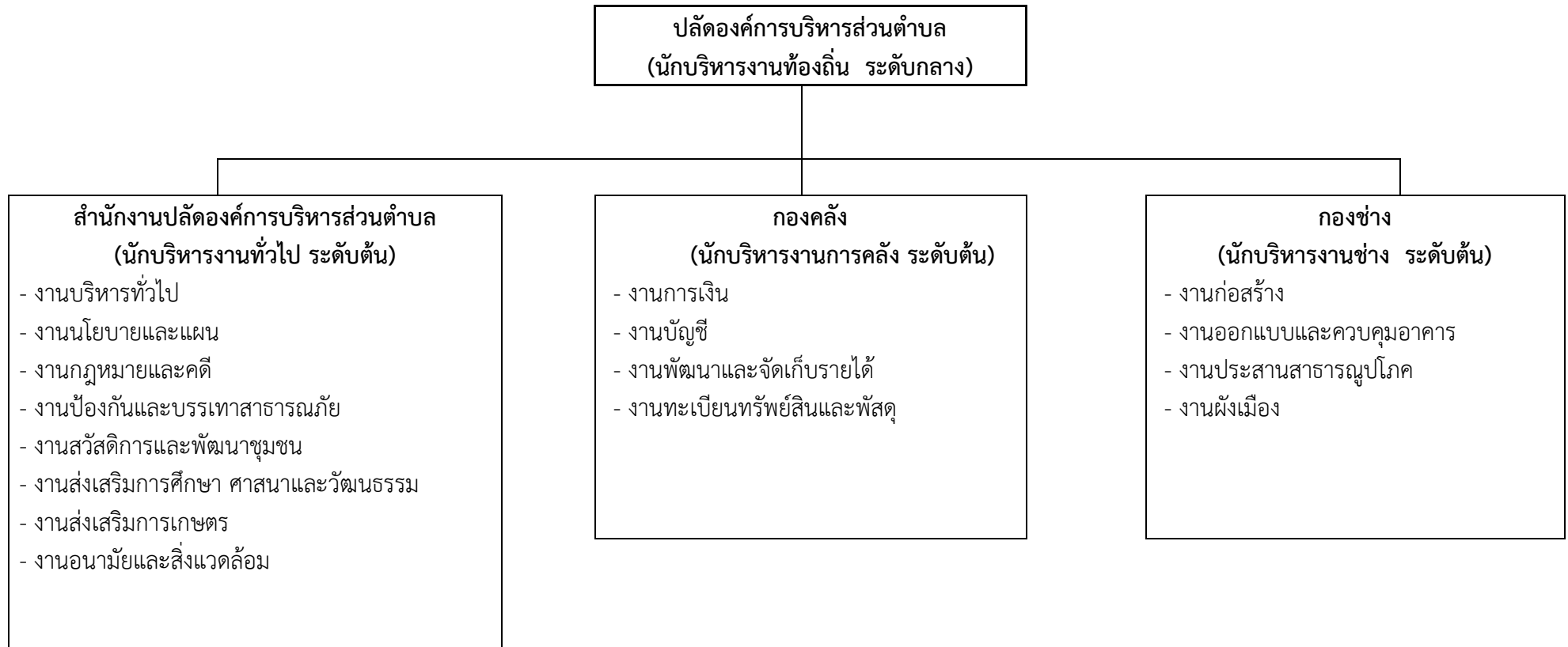
ตามข้อ ๘.๑ องค์การบริหารส่วนตำบลศาลเจ้าไก่ต่อ ได้วิเคราะห์กำหนดตำแหน่งของภารกิจที่ดำเนินการเสร็จเรียบร้อยแล้ว และสามารถนำผลการวิเคราะห์ตำแหน่งพนักงานส่วนตำบล กรอกข้อมูลลงในกรอบอัตรากำลัง ๓ ปี ดังนี้

กรอบอัตรากำลัง ๓ ปี ระหว่างปี พ.ศ. ๒๕๖๑-๒๕๖๓

ส่วนราชการ	กรอบ อัตรา กำลัง เดิม	อัตรากำลังที่คาดว่าจะต้อง ใช้ในช่วงระยะเวลา ๓ ปี ข้างหน้า			เพิ่ม / ลด			หมายเหตุ
		๒๕๖๑	๒๕๖๒	๒๕๖๓	๒๕๖๑	๒๕๖๒	๒๕๖๓	
ปลัดองค์การบริหารส่วนตำบล (นักบริหารงานท้องถิ่น ระดับต้น)	๑	๑	๑	๑	-	-	-	
สำนักงานปลัด								
หัวหน้าสำนักงานปลัด อบต. (นักบริหารงานทั่วไป ระดับต้น)	๑	๑	๑	๑	-	-	-	
งานบริหารงานทั่วไป								
นักทรัพยากรบุคคล (ปก./ชก.)	๑	๑	๑	๑	-	-	-	
เจ้าพนักงานธุรการ (ปง./ชง.)	๑	๑	๑	๑	-	-	-	
พนักงานจ้างตามภารกิจ								
ผู้ช่วยเจ้าพนักงานธุรการ	๑	๑	๑	๑	-	-	-	
ผู้ช่วยเจ้าพนักงานธุรการ	๑	๑	๑	๑	-	-	-	เดิม จนท. บันทึกข้อมูล
พนักงานจ้างทั่วไป								
พนักงานขับรถยนต์	๑	๑	๑	๑	-	-	-	
ภารโรง	๑	๑	๑	๑	-	-	-	
คนงานทั่วไป	๑	๑	๑	๑	-	-	-	
ยาม	๑	-	-	-	-๑	-	-	ยุบเลิก
งานนโยบายและแผน								
นักวิเคราะห์นโยบายและแผน (ปก./ชก.)	๑	๑	๑	๑	-	-	-	
พนักงานจ้างตามภารกิจ								
ผู้ช่วยนักวิเคราะห์นโยบายและแผน	๑	๑	๑	๑	-	-	-	
งานกฎหมายและคดี								
-								
งานป้องกันและบรรเทาสาธารณภัย								
เจ้าพนักงานป้องกันและบรรเทา สาธารณภัย (ปง./ชง.)	๑	๑	๑	๑	-	-	-	
พนักงานจ้างตามภารกิจ								
ผู้ช่วยเจ้าพนักงานป้องกันและบรรเทา	๑	๑	๑	๑	-	-	-	
พนักงานขับรถบรรทุกน้ำ	๑	๑	๑	๑	-	-	-	
พนักงานจ้างทั่วไป								
คนงานทั่วไป	๑	๑	๑	๑	-	-	-	

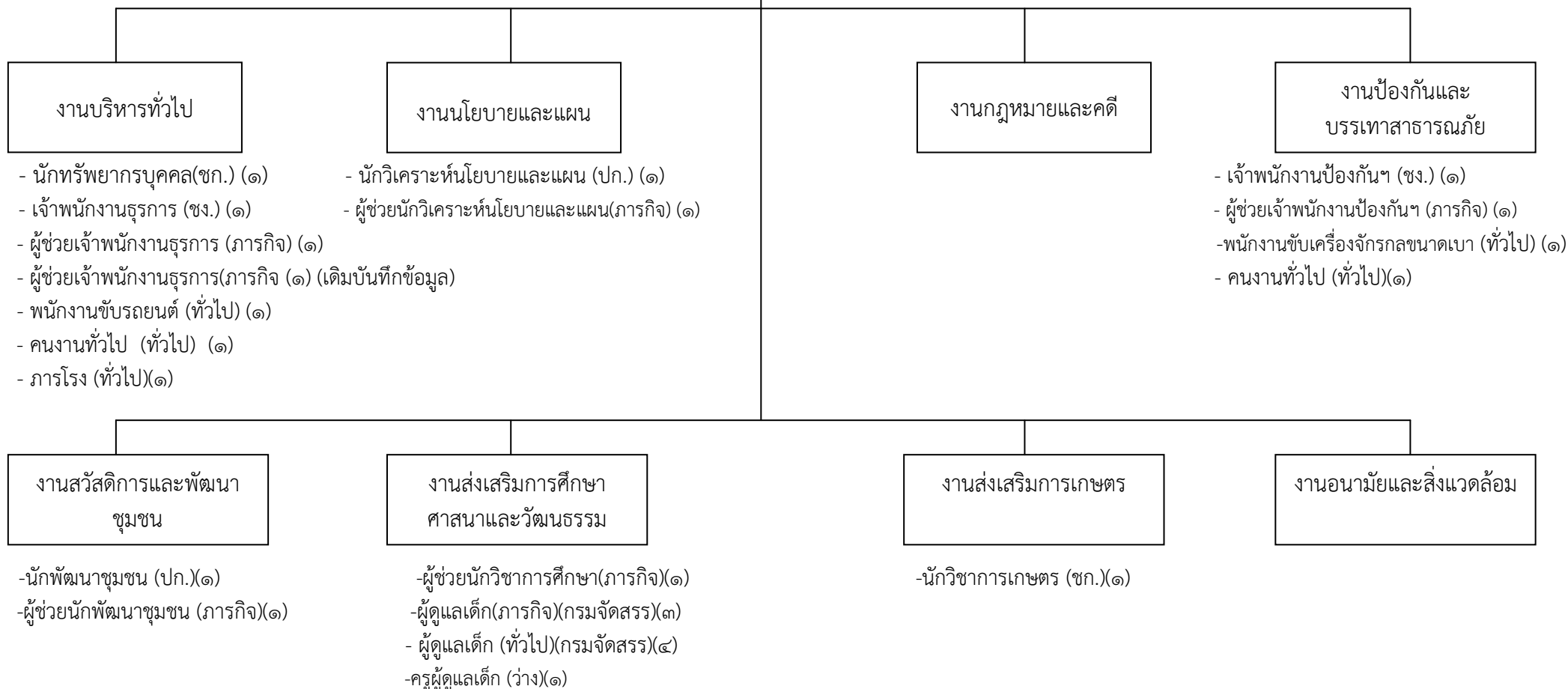
นายช่างโยธา (ปง./ชง.)	๑	๑	๑	๑	-	-	-	ว่างเต็ม
<u>พนักงานจ้างตามภารกิจ</u>								
ผู้ช่วยนายช่างโยธา	๑	๑	๑	๑	-	-	-	
<u>งานออกแบบและควบคุมอาคาร</u>								
-								
<u>งานประสานสาธารณูปโภค</u>								
นายช่างไฟฟ้า (ปง./ชง.)	๑	๑	๑	๑	-	-	-	ว่างเต็ม
<u>พนักงานจ้างตามภารกิจ</u>								
ผู้ช่วยนายช่างไฟฟ้า	๑	๑	๑	๑	-	-	-	
ผู้ช่วยเจ้าพนักงานธุรการ	๑	๑	๑	๑	-	-	-	
รวม	๕๐	๓๙	๓๙	๓๙	-๑	-	-	

แผนภูมิโครงสร้างส่วนราชการตามแผนอัตรากำลัง ๓ ปี
โครงสร้างของส่วนราชการ อบต.



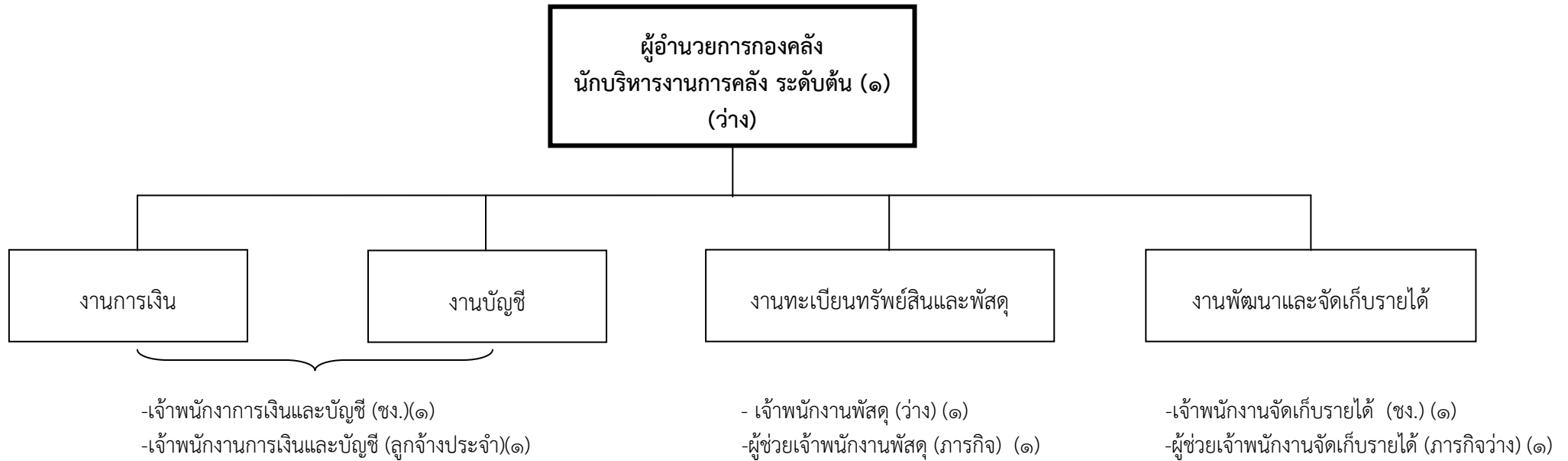
โครงสร้างของสำนักงานปลัด อบต.

หัวหน้าสำนักงานปลัด อบต.
นักบริหารงานทั่วไป ระดับต้น (๑)



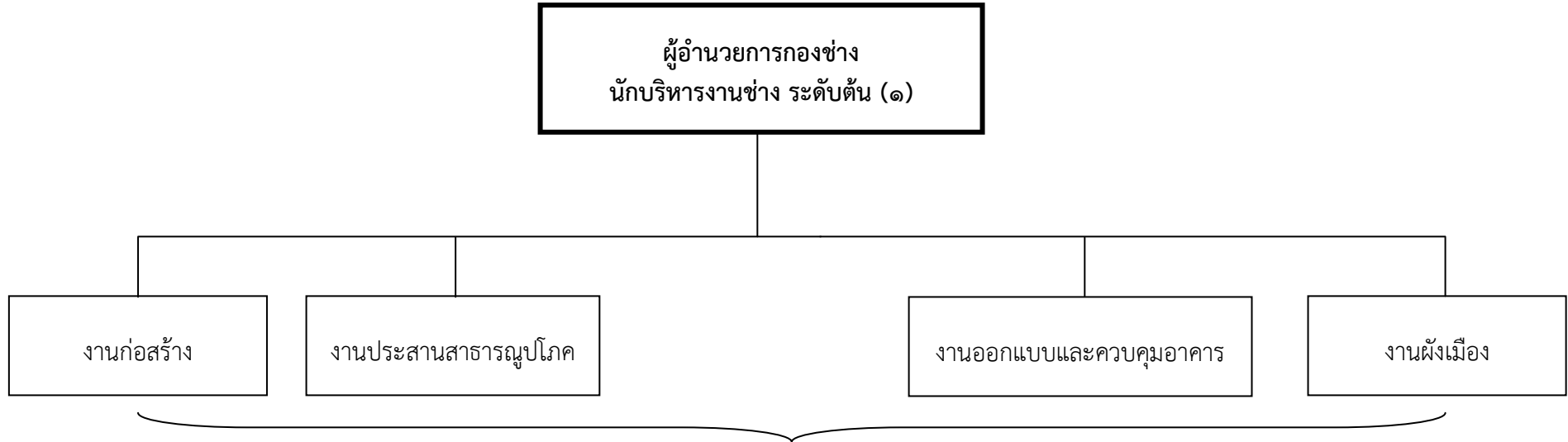
ระดับ	อำนาจการท้องถิ่น			วิชาการ				ทั่วไป			พนักงานจ้าง			รวม
	ต้น	กลาง	สูง	ปฏิบัติการ	ชำนาญการ	ชำนาญการพิเศษ	เชี่ยวชาญ	ปฏิบัติงาน	ชำนาญงาน	อาวุโส	ภารกิจ	ทั่วไป	กรมจัดสรร	
จำนวน		๑	-	๑	๒	-	-	-	๒	-	๖	๕	๗	๒๔

โครงสร้างของกองคลัง



ระดับ	อำนาจการท้องถิ่น			วิชาการ				ทั่วไป			ลูกจ้างประจำ ภารกิจ	พนักงานจ้าง			รวม
	ต้น	กลาง	สูง	ปฏิบัติการ	ชำนาญการ	ชำนาญการพิเศษ	เชี่ยวชาญ	ปฏิบัติงาน	ชำนาญงาน	อาวุโส		ภารกิจ	ทั่วไป	กรมจัดสรร	
จำนวน	๑	-	-	-	-	-	-	-	๒	-	๑	๒	-	-	๖

โครงสร้างของกองช่าง



- นายช่างไฟฟ้า (ว่าง ปง./ชง.) (๑)
- นายช่างโยธา (ว่าง ปง./ชง.) (๑)
- ผู้ช่วยนายช่างโยธา (ภารกิจ) (๑)
- ผู้ช่วยนายช่างไฟฟ้า (ภารกิจ) (๑)
- ผู้ช่วยเจ้าพนักงานธุรการ (ภารกิจ)(๑)

ระดับ	ผู้อำนวยการท้องถิ่น			วิชาการ				ทั่วไป			พนักงานจ้าง		รวม	
	ต้น	กลาง	สูง	ปฏิบัติการ	ชำนาญการ	ชำนาญการพิเศษ	เชี่ยวชาญ	ปฏิบัติงาน	ชำนาญงาน	อาวุโส	ภารกิจ	ทั่วไป		กรมจัดสรร
จำนวน	๑	-	-	-	-	-	-	๒	-	-	๓	-	-	๕

11. บัญชีแสดงการจัดคนลงสู่ตำแหน่งกรอบอัตรากำลังใหม่
องค์การบริหารส่วนตำบลศาลเจ้าไก่ต่อ อำเภอลาดยาว จังหวัดนครสวรรค์

๑๒. แนวทางการพัฒนาพนักงานส่วนตำบล

ประกาศคณะกรรมการพนักงานส่วนตำบลจังหวัดนครสวรรค์ เรื่อง หลักเกณฑ์และเงื่อนไขเกี่ยวกับการบริหารงานบุคคลขององค์การบริหารส่วนตำบล ข้อ ๒๖๗ ได้กำหนดให้ผู้บังคับบัญชามีหน้าที่พัฒนา ผู้ใต้บังคับบัญชาเพื่อเพิ่มพูนความรู้ ทักษะ ทศนคติที่ดี มีคุณธรรม จริยธรรม อันจะทำให้ปฏิบัติหน้าที่ราชการได้อย่างมีประสิทธิภาพในการพัฒนาผู้อยู่ใต้บังคับบัญชา นั้น ต้องพัฒนาทั้ง ๕ ด้าน ได้แก่

- ๑) ด้านความรู้ทั่วไปในการปฏิบัติงาน ได้แก่ ความรู้ที่เกี่ยวข้องกับการปฏิบัติงานโดยทั่วไป เช่น ระเบียบกฎหมาย นโยบายสำคัญของรัฐบาล สถานที่ โครงสร้างของงานนโยบายต่างๆ เป็นต้น
- ๒) ด้านความรู้และทักษะเฉพาะของงานในแต่ละตำแหน่ง ได้แก่ ความรู้ ความสามารถในการปฏิบัติงานของตำแหน่งหนึ่งตำแหน่งใด โดยเฉพาะ เช่น งานฝึกอบรม งานพิมพ์ดีด งานด้านช่าง เป็นต้น
- ๓) ด้านการบริหาร ได้แก่ รายละเอียดที่เกี่ยวกับการบริหารงานและการบริการประชาชน เช่น ในเรื่องการวางแผน การมอบหมายงาน การจูงใจ การประสานงาน เป็นต้น
- ๔) ด้านคุณสมบัติส่วนตัว ได้แก่ การช่วยเสริมบุคลิกที่ดี ส่งเสริมให้สามารถปฏิบัติงานร่วมกับบุคคลอื่นได้อย่างราบรื่น และมีประสิทธิภาพ เช่น มนุษย์สัมพันธ์การทำงาน การสื่อสารและสื่อความหมายการเสริมสร้างสุขภาพอนามัย เป็นต้น
- ๕) ด้านศีลธรรม คุณธรรม และจริยธรรม ได้แก่ การพัฒนาคุณธรรมและจริยธรรมในการปฏิบัติงานเช่นจริยธรรมในการปฏิบัติงาน การพัฒนาคุณภาพชีวิต เพื่อประสิทธิภาพในการปฏิบัติงานอย่างมีความสุข

จากหลักการและเหตุผลดังกล่าว องค์การบริหารส่วนตำบลศาลเจ้าไก่ต่อ จึงได้กำหนดแนวทางพัฒนาพนักงานส่วนตำบล โดยการจัดทำแผนพัฒนาบุคลากรเพื่อใช้เป็นแนวทางในการพัฒนาบุคลากรเป็นเครื่องมือในการบริหารงานบุคคลของผู้บริหาร อีกทั้งยังเป็นการพัฒนาเพื่อเพิ่มพูน ความรู้ ทักษะ ทศนคติ คุณธรรม จริยธรรม ของบุคลากร ขององค์การบริหารส่วนตำบลศาลเจ้าไก่ต่อ ในการปฏิบัติราชการได้อย่างมีประสิทธิภาพและประสิทธิผล โดยได้กำหนดหลักสูตรการพัฒนา และวิธีการพัฒนาสำหรับบุคลากรในแต่ละตำแหน่งต้องได้รับการพัฒนาอย่างน้อย ในหลักสูตรใด หลักสูตรหนึ่ง หรือ หลายหลักสูตร โดยใช้วิธีการพัฒนาวิธีใด วิธีหนึ่ง หรือ หลายวิธี ดังนี้

หลักสูตรการพัฒนา

- ๑) หลักสูตรความรู้พื้นฐานในการปฏิบัติราชการ
- ๒) หลักสูตรการพัฒนาเกี่ยวกับงานในหน้าที่รับผิดชอบ
- ๓) หลักสูตรความรู้และทักษะเฉพาะของงานในแต่ละตำแหน่ง
- ๔) หลักสูตรด้านการบริหาร
- ๕) หลักสูตรด้านคุณธรรมและจริยธรรม

วิธีการพัฒนา

- ๑) การปฐมนิเทศ
- ๒) การสอนงาน การให้คำปรึกษา
- ๓) การมอบหมายงาน / การสับเปลี่ยนหน้าที่ความรับผิดชอบ
- ๔) การฝึกอบรม
- ๕) การให้ทุนการศึกษา
- ๖) การดูงาน
- ๗) การประชุมเชิงปฏิบัติการ / สัมมนา

๑๓. ประกาศคุณธรรม จริยธรรมของพนักงานส่วนตำบล และลูกจ้าง

องค์การบริหารส่วนตำบลศาลเจ้าไถ่ต่อ ได้ประกาศคุณธรรม จริยธรรมของพนักงานส่วนตำบล ลูกจ้างประจำ และพนักงานจ้าง ดังนี้

๑. พนักงานส่วนตำบลศาลเจ้าไถ่ต่อ จะพึงปฏิบัติหน้าที่ด้วยความซื่อสัตย์ สุจริตและเที่ยงธรรม

๒. พนักงานส่วนตำบลศาลเจ้าไถ่ต่อ จะพึงปฏิบัติหน้าที่ราชการด้วยความอดุสาหะ เอาใจใส่ระมัดระวังรักษาประโยชน์ของทางราชการ อย่างเต็มกำลังความสามารถ

๓. พนักงานส่วนตำบลศาลเจ้าไถ่ต่อ จะพึงปฏิบัติตนต่อผู้ร่วมงาน ด้วยความสุภาพเรียบร้อย รักษาความสามัคคี และไม่กระทำการอย่างใดที่เป็นการกลั่นแกล้งกัน

๔. พนักงานส่วนตำบลศาลเจ้าไถ่ต่อ จะพึงต้อนรับ ให้ความสะดวก ให้ความเป็นธรรม และให้การสงเคราะห์แก่ประชาชน ผู้มาติดต่อราชการ เกี่ยวกับหน้าที่ของตนโดยไม่ชักช้า และด้วยความสุภาพเรียบร้อย ไม่ดูหมิ่นเหยียดหยาม กดขี่หรือข่มเหง ประชาชนผู้มาติดต่อราชการ

ภาคผนวก