



คำสั่งองค์การบริหารส่วนตำบลนครสวรรค์ตก

ที่ ๑๑๘๙/๒๕๖๕

เรื่อง แต่งตั้งคณะกรรมการบริหารจัดการความเสี่ยง

ด้วยพระราชบัญญัติวินัยการเงินการคลังของรัฐ พ.ศ. ๒๕๖๑ มาตรา ๗๙ บัญญัติให้หน่วยงานของรัฐจัดให้มีการตรวจสอบภายใน การควบคุมภายใน และการบริหารจัดการความเสี่ยง โดยให้ถือปฏิบัติตามหลักเกณฑ์กระทรวงการคลังว่าด้วยมาตรฐานและหลักเกณฑ์ปฏิบัติการบริหารจัดการความเสี่ยงสำหรับหน่วยงานของรัฐ พ.ศ. ๒๕๖๒ ดังนั้น เพื่อให้องค์การบริหารส่วนตำบลนครสวรรค์ตก สามารถบริหารจัดการความเสี่ยงได้อย่างมีประสิทธิภาพ สอดคล้องกับหลักเกณฑ์กระทรวงการคลังว่าด้วยมาตรฐานและหลักเกณฑ์ปฏิบัติการบริหารจัดการความเสี่ยงสำหรับหน่วยงานของรัฐ พ.ศ. ๒๕๖๒ จึงแต่งตั้งคณะกรรมการบริหารจัดการความเสี่ยง ประกอบด้วย

- | | |
|--|---------------|
| ๑. ปลัดองค์การบริหารส่วนตำบลนครสวรรค์ตก | ประธานกรรมการ |
| ๒. รองปลัดองค์การบริหารส่วนตำบลนครสวรรค์ตก | กรรมการ |
| ๓. หัวหน้าสำนักปลัด อบต. | กรรมการ |
| ๔. ผู้อำนวยการกองคลัง | กรรมการ |
| ๕. ผู้อำนวยการกองช่าง | กรรมการ |
| ๖. ผู้อำนวยการกองการศึกษา ศาสนาและวัฒนธรรม | กรรมการ |
| ๗. ผู้อำนวยการกองสาธารณสุขและสิ่งแวดล้อม | กรรมการ |
| ๘. ผู้อำนวยการกองสวัสดิการสังคม | กรรมการ |
| ๙. นักวิเคราะห์นโยบายและแผน | เลขานุการ |

ให้ผู้ที่ได้รับแต่งตั้งมีหน้าที่ความรับผิดชอบตามหลักเกณฑ์ปฏิบัติการบริหารจัดการความเสี่ยง สำหรับหน่วยงานของรัฐ ข้อ ๔ ดังนี้

- (๑) จัดทำแผนการบริหารจัดการความเสี่ยง
- (๒) ติดตามประเมินผลการบริหารจัดการความเสี่ยง
- (๓) จัดทำรายงานผลตามแผนการบริหารจัดการความเสี่ยง
- (๔) พิจารณาทบทวนแผนการบริหารจัดการความเสี่ยง

ทั้งนี้ ตั้งแต่บัดนี้เป็นต้นไป

สั่ง ณ วันที่ ๒๙ ธันวาคม พ.ศ. ๒๕๖๕

(นางสาวพิมพ์พร โอบอ้อม)

นายกองค์การบริหารส่วนตำบลนครสวรรค์ตก

แผนบริหารความเสี่ยง RISK Management

องค์การบริหารส่วนตำบลนครสวรรค์ตก
ประจำปีงบประมาณ พ.ศ. 2566



องค์การบริหารส่วนตำบลนครสวรรค์ตก
อำเภอเมืองนครสวรรค์ จังหวัดนครสวรรค์

คำนำ

ด้วยพระราชบัญญัติวินัยการเงินการคลังของรัฐ พ.ศ. ๒๕๖๑ มีผลบังคับใช้เมื่อวันที่ ๒๐ เมษายน ๒๕๖๑ โดยมาตรา ๓๙ บัญญัติให้หน่วยงานของรัฐจัดให้มีการตรวจสอบภายใน การควบคุมภายใน และการบริหารจัดการความเสี่ยง โดยให้ถือปฏิบัติตามมาตราฐานและหลักเกณฑ์ที่กระทรวงการคลังกำหนด และกระทรวงการคลังได้กำหนดหลักเกณฑ์กระทรวงการคลังว่าด้วยมาตรฐานและหลักเกณฑ์ปฏิบัติการบริหารสำหรับหน่วยงานของรัฐ พ.ศ. ๒๕๖๒ มีผลบังคับใช้ตั้งแต่วันที่ ๑ ตุลาคม ๒๕๖๒ โดยองค์กรปกครองส่วนท้องถิ่นถือเป็นหน่วยงานของรัฐตามหลักเกณฑ์นี้

องค์การบริหารส่วนตำบลนครสวรรค์ตก จึงได้จัดทำแผนการบริหารจัดการความเสี่ยงประจำปีงบประมาณ พ.ศ. ๒๕๖๖ เพื่อใช้เป็นกรอบหรือแนวทางพื้นฐานในการติดตามประเมินผล รวมทั้งการรายงานผลเกี่ยวกับการบริหารจัดการความเสี่ยง อันจะทำให้เกิดความเชื่อมั่นอย่างสมเหตุสมผลต่อผู้ที่เกี่ยวข้องทุกฝ่ายและการบริหารงานขององค์การบริหารส่วนตำบลนครสวรรค์ตกสามารถบรรลุตามวัตถุประสงค์ที่กำหนดไว้ได้อย่างมีประสิทธิภาพ

องค์การบริหารส่วนตำบลนครสวรรค์ตก
ธันวาคม ๒๕๖๕

สารบัญ

	หน้า
บทที่ ๑ บทนำ	
๑. หลักการและเหตุผล	๑
๒. วัตถุประสงค์ของการบริหารจัดการความเสี่ยง	๑
๓. เป้าหมาย	๑
๔. นิยามความเสี่ยง	๒
บทที่ ๒ ข้อมูลพื้นฐานขององค์การบริหารส่วนตำบลนครสวรรค์ตก	
๑. สภาพทั่วไปและข้อมูลพื้นฐาน	๓
๒. วิสัยทัศน์	๔
๓. ยุทธศาสตร์	๔
๔. โครงสร้างส่วนราชการภายใน	๔
บทที่ ๓ แนวทางการบริหารความเสี่ยง	
๑. แนวทางการบริหารความเสี่ยง	๗
๒. คณะทำงานบริหารความเสี่ยง	๗
บทที่ ๔ การบริหารจัดการความเสี่ยง	
๑. การระบุความเสี่ยง	๑๐
๒. การประเมินความเสี่ยง	๑๒
๓. การจัดการความเสี่ยง	๑๖
๔. การรายงานและการติดตามผล	๑๖
๕. การประเมินผลการบริหารความเสี่ยง	๑๖
๖. การทบทวนการบริหารความเสี่ยง	๑๗
บทที่ ๕ แผนบริหารความเสี่ยง	๑๘
ภาคผนวก	

บทที่ ๑ บทนำ

๑. หลักการและเหตุ

ด้วยพระราชบัญญัติวินัยการเงินการคลังของรัฐ พ.ศ. ๒๕๖๑ มาตรา ๗๙ บัญญัติให้หน่วยงานของรัฐจัดให้มีการตรวจสอบภายใน การควบคุมภายใน และการบริหารจัดการความเสี่ยง โดยให้ถือปฏิบัติตามมาตรฐานและหลักเกณฑ์ที่กระทรวงการคลังกำหนด ซึ่งกระทรวงการคลังได้กำหนดหลักเกณฑ์กระทรวงการคลังว่าด้วยมาตรฐานและหลักเกณฑ์ปฏิบัติการบริหารจัดการความเสี่ยงสำหรับหน่วยงานของรัฐ พ.ศ. ๒๕๖๒ ขึ้น เพื่อให้หน่วยงานของรัฐจัดให้มีการบริหารจัดการความเสี่ยง เพื่อให้การดำเนินงานบรรลุวัตถุประสงค์ตามยุทธศาสตร์ที่หน่วยงานของรัฐกำหนดไว้

การบริหารความเสี่ยงเป็นเครื่องมือทางกลยุทธ์ที่สำคัญตามหลักการกำกับดูแลกิจการที่ดีที่จะช่วยให้การบริหารงานและการตัดสินใจด้านต่างๆ เพราะภายใต้สภาวะการดำเนินงานทุกหน่วยงานล้วนมีความเสี่ยงซึ่งเป็นความไม่แน่นอนที่อาจจะส่งผลกระทบต่อการทำงานหรือเป้าหมายของหน่วยงาน จึงจำเป็นต้องมีการบริหารจัดการความเสี่ยง โดยการระบุความเสี่ยงว่ามีปัจจัยใดบ้างที่กระทบต่อการทำงานหรือเป้าหมายของหน่วยงาน วิเคราะห์ความเสี่ยงจากโอกาสและผลกระทบที่เกิดขึ้น จัดลำดับความสำคัญของความเสี่ยง กำหนดแนวทางในการจัดการความเสี่ยง เพื่อลดความสูญเสียดังกล่าวและโอกาสที่จะทำให้เกิดความเสียหายแก่หน่วยงาน

ดังนั้น องค์การบริหารส่วนตำบลนครสวรรค์ตก จึงได้จัดทำแผนการบริหารจัดการความเสี่ยงขึ้นสำหรับใช้เป็นแนวทางในการบริหารปัจจัยและควบคุมกิจกรรม รวมทั้งกระบวนการดำเนินงานต่างๆ เพื่อลดมูลเหตุที่จะทำให้เกิดความเสียหาย ให้ระดับของความเสี่ยงและผลกระทบที่จะเกิดขึ้นในอนาคตอยู่ในระดับที่ยอมรับ ควบคุม และตรวจสอบได้

๒. วัตถุประสงค์ของแผนการบริหารจัดการความเสี่ยง

๑. เพื่อให้ผู้บริหารและพนักงานส่วนตำบลเข้าใจหลักการและกระบวนการบริหารความเสี่ยงขององค์การบริหารส่วนตำบลนครสวรรค์ตก
๒. เพื่อให้ผู้ปฏิบัติงานได้รับทราบขั้นตอน และกระบวนการในการบริหารความเสี่ยง
๓. เพื่อให้มีการปฏิบัติตามกระบวนการบริหารความเสี่ยงขององค์การบริหารส่วนตำบลนครสวรรค์ตก อย่างเป็นระบบและต่อเนื่อง
๔. เพื่อใช้เป็นเครื่องมือในการบริหารความเสี่ยงขององค์การบริหารส่วนตำบลนครสวรรค์ตก
๕. เพื่อลดโอกาสและผลกระทบของความเสี่ยงที่จะเกิดขึ้นกับองค์การบริหารส่วนตำบลนครสวรรค์ตก

๓. เป้าหมาย

๑. ผู้บริหารและพนักงานตำบล มีความรู้ความเข้าใจเรื่องการบริหารความเสี่ยง เพื่อนำไปใช้ในการดำเนินงานตามยุทธศาสตร์และแผนการดำเนินงานประจำปีให้บรรลุตามวัตถุประสงค์และเป้าหมายที่กำหนดไว้

๒. ผู้ปฏิบัติงาน สามารถระบุความเสี่ยง วิเคราะห์ความเสี่ยง ประเมินความเสี่ยง และจัดการความเสี่ยงให้อยู่ในระดับที่ยอมรับได้

แผนการบริหารจัดการความเสี่ยง ประจำปีงบประมาณ พ.ศ. ๒๕๖๖ ขององค์การบริหารส่วนตำบลนครสวรรค์ตก ตำบลนครสวรรค์ตก อำเภอเมืองนครสวรรค์ จังหวัดนครสวรรค์

๓. สามารถนำแผนการบริหารจัดการความเสี่ยงไปใช้ในการปฏิบัติงานได้

๔. การบริหารจัดการความเสี่ยงถูกกำหนดขึ้นอย่างเหมาะสม ครอบคลุมทุกกิจกรรมในองค์การบริหารส่วนตำบลนครสวรรค์ตก

๔. นิยามความเสี่ยง

ความเสี่ยง หมายถึง โอกาสหรือเหตุไม่พึงประสงค์อาจทำให้อุบัติส่งผลกระทบให้เกิดความเสียหาย ทำให้วัตถุประสงค์และเป้าหมายที่องค์กรกำหนดไว้เบี่ยงเบนไปหรือไม่ประสบผลสำเร็จ ทั้งในด้านกลยุทธ์การเงิน การดำเนินงาน และกฎระเบียบหรือกฎหมายที่เกี่ยวข้อง

การบริหารความเสี่ยง หมายถึง กระบวนการที่ใช้ในการบริหารจัดการปัจจัย และควบคุมกิจกรรมรวมทั้งกระบวนการดำเนินงานต่างๆ เพื่อให้โอกาสที่จะเกิดเหตุการณ์ความเสี่ยงลดลง หรือผลกระทบของความเสียหายจากเหตุการณ์ความเสี่ยงลดลงอยู่ในระดับที่องค์กรยอมรับได้

การตอบสนองความเสี่ยง หมายถึง การพิจารณาเลือกวิธีการที่ควรกระทำเพื่อจัดการกับความเสียหายที่อาจเกิดขึ้น ตามผลการประเมินความเสี่ยง ซึ่งต้องพิจารณาโอกาสที่จะเกิดและผลกระทบที่จะเกิดขึ้น โดยเปรียบเทียบระดับความเสี่ยงที่เกิดกับระดับความเสี่ยงที่ยอมรับได้ และความคุ้มค่าในการบริหารความเสี่ยงที่เหลืออยู่ วิธีการที่ใช้ในปัจจุบัน คือ

๑. การหลีกเลี่ยงความเสี่ยง คือ การหลีกเลี่ยงหรือหยุดการกระทำที่ก่อให้เกิดความเสี่ยง เช่น งานส่วนใดที่องค์กรไม่ถนัด อาจหลีกเลี่ยงหรือหยุดการทำงานในส่วนนั้น และอาจใช้การจ้างงานภายนอกแทน

๒. การลดความเสี่ยง คือ การลดโอกาสที่จะเกิดหรือลดผลกระทบ หรือลดทั้งสองส่วน โดยการจัดให้มีระบบการควบคุมต่างๆเพื่อป้องกัน หรือค้นพบความเสี่ยงอย่างเหมาะสมทันเวลา

๓. การแบ่งความเสี่ยง คือ การลดโอกาสที่จะเกิดหรือลดผลกระทบ หรือลดทั้งสองส่วน โดยการหาผู้ร่วมรับผิดชอบความเสี่ยง เช่น การทำประกันต่างๆ

๔. การยอมรับความเสี่ยง คือการไม่ต้องทำอะไรเพิ่มเติมเนื่องจากมีความเห็นว่าความเสี่ยงมีโอกาที่จะเกิดขึ้นน้อย และผลกระทบจากการเกิดก็น้อยด้วย

บทที่ ๒

๑. สภาพทั่วไปและข้อมูลพื้นฐาน

องค์การบริหารส่วนตำบลนครสวรรค์ตก ตั้งอยู่ที่ ๙๙/๙ หมู่ที่ ๘ ตำบลนครสวรรค์ตก อำเภอเมืองนครสวรรค์ จังหวัดนครสวรรค์ ระยะห่างจากอำเภอเมืองนครสวรรค์ ประมาณ ๕ กิโลเมตร มีพื้นที่ทั้งหมด ๒๘.๖๙๓ ตารางกิโลเมตร พิกัดที่ตั้ง N๑๕.๖๙๓๓๔๐, E๑๐๐.๐๗๖๘๒๗ ตั้งอยู่ทางทิศตะวันตกของอำเภอเมืองนครสวรรค์ เป็นที่ราบลุ่มริมฝั่งแม่น้ำเจ้าพระยา ความสูงของพื้นที่จากระดับน้ำทะเลปานกลางประมาณ ๔๐ เมตร ทำให้น้ำท่วมในฤดูฝน ซึ่งน้ำจะหลากมาจาก อำเภอลาดยาวทางด้านตะวันตกและทางเหนือในช่วงเดือนสิงหาคม – กันยายน มักจะมีฝนตกชุก

ทิศเหนือ	ติดต่อกับตำบลวัดไทรย์	อำเภอเมืองนครสวรรค์
ทิศใต้	ติดต่อกับตำบลตะเคียนเลื่อน	อำเภอเมืองนครสวรรค์
ทิศตะวันออก	ติดต่อกับตำบลนครสวรรค์ออก	อำเภอเมืองนครสวรรค์
ทิศตะวันตก	ติดต่อกับตำบลหนองกรด และตำบลบางประมุง	อำเภอเมืองนครสวรรค์ อำเภอโกรกพระ



ภาพที่ ๑ แผนที่องค์การบริหารส่วนตำบลนครสวรรค์ตก

องค์การบริหารส่วนตำบลนครสวรรค์ตกมีประชากรจำนวนรวมทั้งสิ้น ๑๗,๐๒๔ คน แยกเป็นชาย ๗,๙๐๓ คน หญิง ๙,๑๒๑ คน (ที่มา สำนักบริหารการทะเบียน องค์การปกครอง)

แผนการบริหารจัดการความเสี่ยง ประจำปีงบประมาณ พ.ศ. ๒๕๖๖ ขององค์การบริหารส่วนตำบลนครสวรรค์ตก ตำบลนครสวรรค์ตก อำเภอเมืองนครสวรรค์ จังหวัดนครสวรรค์

๒. วิสัยทัศน์

“เขตชุมชนธรรม เป็นผู้นำแห่งการพัฒนาท้องถิ่น ตามหลักปรัชญาเศรษฐกิจพอเพียง พร้อมรองรับเข้าสู่ประชาคมอาเซียน”

๓. ยุทธศาสตร์

ยุทธศาสตร์ที่ ๑ การพัฒนาโครงสร้างพื้นฐาน การสร้างมูลค่าทางการเกษตร การค้าและอุตสาหกรรม การเกษตรที่สมดุล

ยุทธศาสตร์ที่ ๒ การส่งเสริมการท่องเที่ยวทางวัฒนธรรมและธรรมชาติ

ยุทธศาสตร์ที่ ๓ การพัฒนาคนให้มีคุณภาพชีวิตที่ดี มีคุณธรรมนำความรู้และเกิดความผาสุก พร้อมรองรับการเข้าสู่ประชาคมอาเซียน

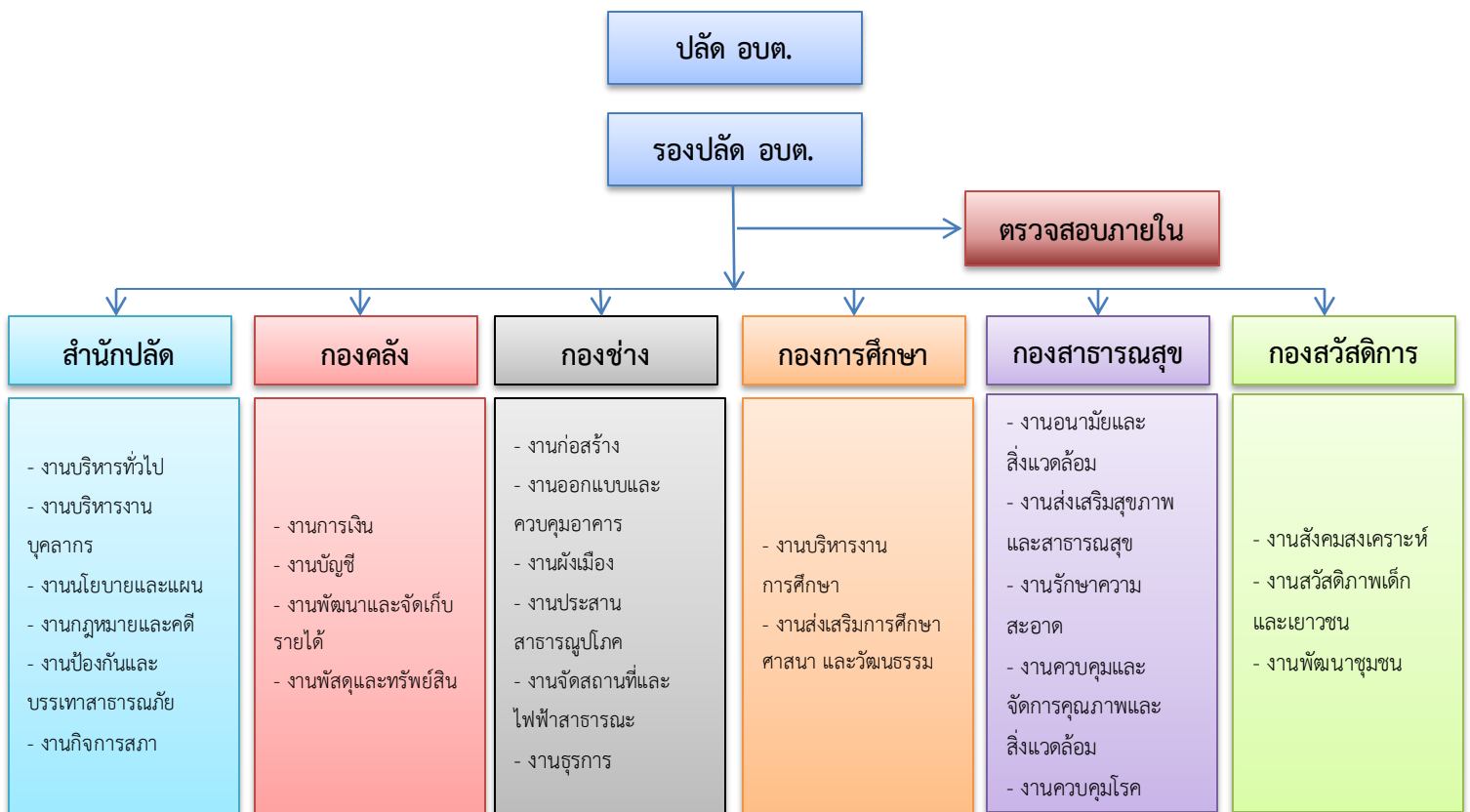
ยุทธศาสตร์ที่ ๔ การสร้างความเข้มแข็งของชุมชนตามแนวทางปรัชญาเศรษฐกิจพอเพียง

ยุทธศาสตร์ที่ ๕ การบริหารจัดการทรัพยากรธรรมชาติสิ่งแวดล้อมให้มีประสิทธิภาพอย่างยั่งยืน

ยุทธศาสตร์ที่ ๖ การเสริมสร้างธรรมาภิบาล และการบริหารจัดการบ้านเมืองที่ดี

๔. โครงสร้างราชการภายใน

โครงสร้างส่วนราชการองค์การบริหารส่วนตำบลนครสวรรค์ตก



แผนการบริหารจัดการความเสี่ยง ประจำปีงบประมาณ พ.ศ. ๒๕๖๖ ขององค์การบริหารส่วนตำบลนครสวรรค์ตก ตำบลนครสวรรค์ตก อำเภอเมืองนครสวรรค์ จังหวัดนครสวรรค์

อำนาจหน้าที่ของส่วนราชการต่างๆ มีดังนี้

ส่วนราชการ	อำนาจหน้าที่
สำนักปลัด	<p>มีภาระหน้าที่เกี่ยวกับงานธุรการ สารบรรณ การจัดทำแผนพัฒนาตำบล การจัดทำร่างข้อบังคับ งานประชุมสภาฯ การจัดทำทะเบียนสมาชิกอบต. คณะกรรมการบริหาร งานเลือกตั้ง การดำเนินการตามนโยบายของรัฐบาล แผนพัฒนาเศรษฐกิจและสังคม การให้คำปรึกษาเรื่องหน้าที่และความรับผิดชอบ การปกครองบังคับบัญชาพนักงานส่วนตำบลและลูกจ้างการบริหารงานบุคคลของ อบต.ทั้งหมด การดำเนินการเกี่ยวกับการอนุญาตต่างๆ และปฏิบัติหน้าที่อื่นที่เกี่ยวข้อง</p>
กองคลัง	<p>มีภาระหน้าที่เกี่ยวกับการจัดทำบัญชีและทะเบียนรับ - จ่ายเงินทุกประเภท งานเกี่ยวกับการเงิน การเบิกจ่ายเงิน การเก็บรักษา เงิน การนำส่งเงิน การฝากเงิน การตรวจเงิน อบต.รวบรวมสถิติเงิน ได้ประเภทต่าง ๆ การเปิดตัดปี การขยายเวลา เบิกจ่ายงบประมาณ การหักภาษีและนำส่งรายงานเงินคงเหลือประจำ การรับและจ่ายขาดเงินสะสมของอบต. การยืมเงินทดรองราชการการจัดหาผลประโยชน์จาก สิ่งก่อสร้าง และทรัพย์สิน ตรวจสอบงานของจังหวัดและสำนักงานตรวจเงินแผ่นดิน การเร่งรัดใบสำคัญและเงินยืม ค้างชำระ การจัดเก็บภาษี การประเมินภาษี การเร่งรัด จัดเก็บรายได้ การพัฒนารายได้ การออกใบอนุญาตและค่าธรรมเนียมต่าง ๆ และ ปฏิบัติหน้าที่อื่นที่เกี่ยวข้อง</p>
กองช่าง	<p>มีภาระหน้าที่เกี่ยวกับการสำรวจออกแบบและจัดทำโครงการใช้จ่ายเงินของอบต. การอนุมัติเพื่อดำเนินการตามโครงการ ที่ตั้งจ่าย จากเงินรายได้ของ อบต. งานบำรุง ซ่อมและจัดทำทะเบียน สิ่งก่อสร้างที่อยู่ในความรับผิดชอบของอบต. การให้ คำแนะนำ ปรึกษาเกี่ยวกับการจัดทำโครงการ และการออกแบบก่อสร้างแก่อบต. และหน่วยงานอื่นที่เกี่ยวข้อง งานควบคุมอาคาร การดูแลควบคุม ปรึกษาซ่อมแซม วัสดุครุภัณฑ์ และปฏิบัติหน้าที่อื่นที่เกี่ยวข้อง</p>
กองการศึกษา	<p>มีภาระหน้าที่เกี่ยวกับการปฏิบัติงานทางการศึกษาเกี่ยวกับ การวิเคราะห์ วิจัย และพัฒนาหลักสูตร การแนะแนว การวัดผลประเมินผล การพัฒนาตำราเรียน การวางแผนการศึกษา ของมาตรฐานสถานศึกษา การจัดบริการส่งเสริม การศึกษา การใช้เทคโนโลยีทางการศึกษา การเสนอแนะเกี่ยวกับการศึกษา ส่งเสริมการวิจัย การวางโครงการสำรวจ เก็บรวบรวมข้อมูลสถิติการศึกษาเพื่อนำไปประกอบการ พิจารณา กำหนดนโยบายแผนงานและแนวทางการปฏิบัติในการจัดกาการศึกษา การเผยแพร่การศึกษา</p>

<p>กองสาธารณสุข</p>	<p>มีภาระหน้าที่ความรับผิดชอบเกี่ยวกับงานสาธารณสุข ส่งเสริมสุขภาพอนามัย ป้องกันโรคติดต่อ งานสุขาภิบาล งานสิ่งแวดล้อม การวางแผนการสาธารณสุข การประมวลและวิเคราะห์ข้อมูลทางสถิติที่เกี่ยวข้องกับสาธารณสุข งานเฝ้าระวังโรค การฝึกอบรมให้ความรู้ การให้บริการสาธารณสุข การควบคุมการฆ่าสัตว์ จำหน่ายเนื้อสัตว์และปฏิบัติหน้าที่อื่นๆ ที่เกี่ยวข้องที่ได้รับมอบหมาย</p>
<p>กองสวัสดิการ</p>	<p>มีหน้าที่รับผิดชอบเกี่ยวกับสังคมสงเคราะห์ การส่งเสริมสวัสดิการเด็กและเยาวชน การพัฒนาชุมชน การสนับสนุนส่งเสริมการจัดตั้งกองทุนสวัสดิการสังคม การจัดระเบียบชุมชนหนาแน่นและชุมชนแออัด การให้คำปรึกษาแนะนำหรือตรวจสอบเกี่ยวกับงานสวัสดิการสังคมและปฏิบัติงานอื่นๆ ที่เกี่ยวข้องหรือตามที่ได้รับมอบหมาย</p>

บทที่ ๓ แนวทางการบริหารความเสี่ยง

๑. แนวทางการบริหารความเสี่ยง

แนวทางการดำเนินการบริหารความเสี่ยงขององค์การบริหารส่วนตำบลนครสวรรค์ตก แบ่งออกเป็น ๒ ระยะ ดังนี้

ระยะที่ ๑ การเริ่มต้นและพัฒนา ประกอบด้วย

๑) กำหนดนโยบายหรือแนวทางในการบริหารความเสี่ยงขององค์การบริหารส่วนตำบลนครสวรรค์ตก

๒) ระบุปัจจัยเสี่ยง ประเมินโอกาสและผลกระทบจากปัจจัยเสี่ยง

๓) วิเคราะห์และจัดลำดับความสำคัญของปัจจัยเสี่ยง

๔) จัดทำแผนการบริหารความเสี่ยงของปัจจัยเสี่ยงที่อยู่ในระดับสูง และสูงมาก รวมทั้งปัจจัยเสี่ยงที่อยู่ในระดับปานกลาง

๕) สื่อสารทำความเข้าใจเกี่ยวกับแผนบริหารความเสี่ยงให้ผู้ปฏิบัติงานขององค์การบริหารส่วนตำบลนครสวรรค์ออกทราบ และสามารถนำไปปฏิบัติได้

๖) รายงานความก้าวหน้าของการดำเนินงานตามแผนบริหารความเสี่ยง

๗) รายงานสรุปการประเมินผลความสำเร็จของการดำเนินการตามแผนบริหารความเสี่ยง

ระยะที่ ๒ การพัฒนาสู่ความยั่งยืน

๑) ทบทวนแผนการบริหารความเสี่ยงปีที่ผ่านมา

๒) พัฒนาระบบการบริหารความเสี่ยงสำหรับความเสี่ยงแต่ละประเภท

๓) ผลักดันให้มีการบริหารความเสี่ยงทั่วทั้งองค์กรพัฒนาขีดความสามารถพนักงานส่วนตำบลในการดำเนินการบริหารความเสี่ยง

๒. คณะทำงานบริหารความเสี่ยง

องค์การบริหารส่วนตำบลนครสวรรค์ตก แต่งตั้งคณะทำงานบริหารความเสี่ยง โดยมีองค์ประกอบและอำนาจหน้าที่ ดังนี้

๑) ปลัดองค์การบริหารส่วนตำบลนครสวรรค์ตก	ประธานกรรมการ
๒) รองปลัดองค์การบริหารส่วนตำบลนครสวรรค์ตก	กรรมการ
๓) หัวหน้าสำนักปลัด	กรรมการ
๔) ผู้อำนวยการกองคลัง	กรรมการ
๕) ผู้อำนวยการกองช่าง	กรรมการ
๖) ผู้อำนวยการกองการศึกษา ศาสนาและวัฒนธรรม	กรรมการ
๗) ผู้อำนวยการกองสาธารณสุขและสิ่งแวดล้อม	กรรมการ
๘) ผู้อำนวยการกองสวัสดิการสังคม	กรรมการ
๙) นักวิเคราะห์นโยบายและแผน	กรรมการและเลขานุการ

ให้ผู้ที่ได้รับแต่งตั้งมีหน้าที่ความรับผิดชอบตามหลักเกณฑ์ปฏิบัติการบริหารจัดการความเสี่ยง สำหรับหน่วยงานของรัฐ ดังนี้

- ๑) จัดทำแผนการบริหารจัดการความเสี่ยง
- ๒) ติดตามประเมินผลการบริหารจัดการความเสี่ยง อย่างน้อยปีละ ๒ ครั้ง
- ๓) จัดทำรายงานผลตามแผนการบริหารจัดการความเสี่ยง
- ๔) พิจารณาทบทวนแผนการบริหารจัดการความเสี่ยง

บทที่ ๔ การบริหารจัดการความเสี่ยง

กระบวนการบริหารความเสี่ยง เป็นกระบวนการที่ใช้ในการระบุ วิเคราะห์ ประเมิน และจัดลำดับความเสี่ยงที่มีผลกระทบต่อการบรรลุวัตถุประสงค์ในการดำเนินงานขององค์กร รวมทั้งการจัดทำแผนบริหารจัดการความเสี่ยง โดยกำหนดแนวทางการควบคุมเพื่อป้องกันหรือลดความเสี่ยงให้อยู่ในระดับที่ยอมรับได้ ซึ่งองค์การบริหารส่วนตำบลนครสวรรค์ตก มีขั้นตอนหรือกระบวนการบริหารความเสี่ยง ๖ ขั้นตอน

๑. การระบุความเสี่ยง เป็นการระบุเหตุการณ์ใด ๆ ทั้งที่มีผลดีและผลเสียต่อการบรรลุวัตถุประสงค์ โดยต้องระบุได้ด้วยว่าเหตุการณ์นั้นจะเกิดขึ้นที่ไหน เมื่อใด และเกิดขึ้นได้อย่างไร

๒. ประเมินความเสี่ยง เป็นการวิเคราะห์ความเสี่ยงและจัดลำดับความเสี่ยง โดยพิจารณาจากการประเมินโอกาสที่จะเกิดความเสี่ยง และความรุนแรงของผลกระทบจากเหตุการณ์ความเสี่ยง โดยอาศัยเกณฑ์มาตรฐานที่ได้กำหนดไว้ ทำให้การตัดสินใจจัดการกับความเสี่ยงเป็นไปอย่างเหมาะสม

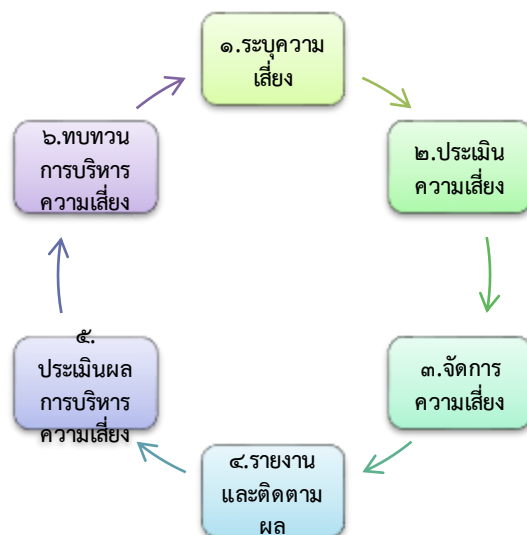
๓. จัดการความเสี่ยง เป็นการกำหนดมาตรการหรือแผนปฏิบัติการในการจัดการและควบคุมความเสี่ยงที่สูง และสูงมาก ให้ลดลงอยู่ในระดับที่ยอมรับได้ สามารถปฏิบัติได้จริง และควรต้องพิจารณาถึงความคุ้มค่าในด้านค่าใช้จ่ายและต้นทุนที่ต้องใช้ลงทุนในการกำหนดมาตรการหรือแผนปฏิบัติการนั้น กับประโยชน์ที่จะได้รับด้วย

๔. รายงานและติดตามผล เป็นการรายงานและติดตามผลการดำเนินงานตามแผนบริหารความเสี่ยงที่ได้ดำเนินการทั้งหมดให้ฝ่ายบริหารรับทราบ

๕. ประเมินผลการบริหารความเสี่ยง เป็นการประเมินการบริหารความเสี่ยงประจำปี เพื่อให้มั่นใจว่าองค์กรมีการบริหารความเสี่ยงเป็นไปอย่างเหมาะสม เพียงพอ ถูกต้อง และมีประสิทธิผล มาตรการหรือกลไกความเสี่ยงที่ดำเนินการสามารถลดและควบคุมความเสี่ยงที่เกิดขึ้นจริงและอยู่ในระดับที่ยอมรับได้ หรือต้องจัดทำมาตรการหรือตัวควบคุมอื่นเพิ่มเติม เพื่อให้ความเสี่ยงที่ยังเหลืออยู่มีการจัดการให้อยู่ในระดับที่ยอมรับได้ และให้องค์กรมีการบริหารความเสี่ยงอย่างต่อเนื่อง

๖. ทบทวนการบริหารความเสี่ยง เป็นการทบทวนประสิทธิภาพของแนวทางการบริหารความเสี่ยงในทุกขั้นตอน เพื่อพัฒนาระบบให้ดียิ่งขึ้น

กระบวนการบริหารความเสี่ยงขององค์การบริหารส่วนตำบลนครสวรรค์ตก



๑. การระบุความเสี่ยง

เป็นกระบวนการที่ผู้บริหารและผู้ปฏิบัติงานร่วมกันระบุความเสี่ยงและปัจจัยเสี่ยง โดยต้องคำนึงถึงความเสี่ยงที่มีสาเหตุมาจากปัจจัยทั้งภายในและภายนอก ปัจจัยเหล่านี้มีผลกระทบต่อวัตถุประสงค์และเป้าหมายขององค์กร หรือผลการปฏิบัติงานทั้งในระดับองค์กรและระดับกิจกรรม ในการระบุปัจจัยเสี่ยงจะต้องพิจารณาว่ามีเหตุการณ์ใดหรือกิจกรรมใดของกระบวนการปฏิบัติงานที่อาจเกิดความผิดพลาด ความเสียหาย และไม่บรรลุวัตถุประสงค์ที่กำหนด รวมทั้งมีทรัพย์สินใดที่จำเป็นต้องได้รับการดูแลป้องกันรักษา ดังนั้น จึงต้องเข้าใจในความหมายของ "ความเสี่ยง" "ปัจจัยเสี่ยง" และ "ประเภทความเสี่ยง" ก่อนที่จะดำเนินการระบุความเสี่ยงได้อย่างเหมาะสม

๑.๑ ความเสี่ยง หมายถึง เหตุการณ์หรือการกระทำใด ๆ ที่อาจเกิดขึ้นภายใต้สถานการณ์ที่ไม่แน่นอนและจะส่งผลกระทบต่อหรือสร้างความเสียหายทั้งที่เป็นตัวเงินและไม่เป็นตัวเงิน หรือก่อให้เกิดความล้มเหลวหรือลดโอกาสที่จะบรรลุเป้าหมายตามภารกิจขององค์กร และเป้าหมายตามแผนการปฏิบัติงาน

๑.๒ ปัจจัยเสี่ยง หมายถึง ต้นเหตุหรือสาเหตุที่มาของความเสี่ยง ที่จะทำให้เกิดไม่บรรลุวัตถุประสงค์ที่กำหนดไว้ โดยต้องระบุได้ด้วยว่าเหตุการณ์นั้นจะเกิดที่ไหน เมื่อใด เกิดขึ้นได้อย่างไร และทำไม ทั้งนี้ สาเหตุของความเสี่ยงที่ระบุควรเป็นสาเหตุที่แท้จริง เพื่อจะได้วิเคราะห์และกำหนดมาตรการลดความเสี่ยงภายหลังได้อย่างถูกต้อง โดยปัจจัยเสี่ยงแบ่งได้ ๒ ด้าน คือ

๑) ปัจจัยเสี่ยงภายนอก คือ ความเสี่ยงที่ไม่สามารถควบคุมได้โดยองค์กร เช่น นโยบายรัฐบาล กฎระเบียบ เศรษฐกิจ การเมือง สังคม เทคโนโลยี ภัยธรรมชาติ

๒) ปัจจัยเสี่ยงภายใน คือ ความเสี่ยงที่สามารถควบคุมได้โดยองค์กร เช่น กฎระเบียบข้อบังคับภายในองค์กร วัฒนธรรมองค์กร นโยบายการบริหารจัดการ บุคลากร กระบวนการปฏิบัติงาน ข้อมูลระบบสารสนเทศ เครื่องมือ วัสดุอุปกรณ์

๑.๓ ประเภทความเสี่ยง แบ่งออกเป็น ๔ ประเภท ได้แก่

๑) ความเสี่ยงเชิงยุทธศาสตร์ (Strategic Risk) หมายถึง ความเสี่ยงที่เกี่ยวข้องกับกลยุทธ์เป้าหมาย พันธกิจ ขององค์กร ที่อาจก่อให้เกิดการเปลี่ยนแปลงหรือการไม่บรรลุผลตามเป้าหมายในแต่ละประเด็นยุทธศาสตร์

๒) ความเสี่ยงด้านการปฏิบัติงาน (Operational Risk) หมายถึง ความเสี่ยงที่เกี่ยวข้องกับประเด็นปัญหาการปฏิบัติงานประจำวัน หรือการดำเนินงานปกติที่องค์กรต้องเผชิญ เพื่อให้บรรลุวัตถุประสงค์เชิงกลยุทธ์ เช่น การปฏิบัติงานไม่เป็นไปตามแผนปฏิบัติงาน โดยไม่มีผังการปฏิบัติงานที่ชัดเจน ไม่มีการมอบหมายอำนาจหน้าที่ความรับผิดชอบ บุคลากรขาดแรงจูงใจในการปฏิบัติงาน เป็นต้น

๓) ความเสี่ยงด้านการเงิน (Financial Risk) เป็นความเสี่ยงที่เกี่ยวข้องกับการบริหารและควบคุมทางการเงินและการงบประมาณขององค์กรให้เป็นไปอย่างมีประสิทธิภาพ ทั้งจากปัจจัยภายใน เช่น เบิกจ่ายงบประมาณไม่ถูกต้อง เบิกจ่ายไม่เป็นไปตามแผน จัดสรรงบประมาณไม่เหมาะสมสอดคล้องกับการดำเนินงาน การทุจริตในการเบิกจ่าย และจากผลกระทบของปัจจัยภายนอก เช่น การโอนจัดสรรงบประมาณ การจัดเก็บรายได้ข้อบังคับเกี่ยวกับการรายงานทางการเงิน และอุปสรรคของระเบียบ กฎหมาย ที่ไม่ชัดเจน อันนำไปสู่การตรวจสอบหักท้วงจากหน่วยงานที่เกี่ยวข้อง เช่น สำนักงานตรวจเงินแผ่นดิน ป.ป.ช. คลังจังหวัด กรมบัญชีกลาง

๔) ความเสี่ยงด้านการปฏิบัติตามกฎหมาย ระเบียบ ข้อบังคับ (Compliance Risk) เป็นความเสี่ยงที่เกี่ยวข้องกับประเด็นข้อกฎหมาย ระเบียบ เช่น ความเสี่ยงที่เกิดจากการไม่สามารถปฏิบัติตามกฎระเบียบหรือกฎหมาย หนังสือสั่งการที่เกี่ยวข้องได้ หรือกฎหมาย ระเบียบที่มีอยู่ ไม่เหมาะสม หรือเป็นอุปสรรคต่อการปฏิบัติงาน เป็นต้น

การระบุความเสี่ยง (ปีงบประมาณ พ.ศ. ๒๕๖๖)

องค์การบริหารส่วนตำบลนครสวรรค์ตก อำเภอเมืองนครสวรรค์ จังหวัดนครสวรรค์

ความเสี่ยง	ผลกระทบ/ความเสี่ยงภัยที่เกิดขึ้น	ปัจจัย/สาเหตุ	ประเภทความเสี่ยง
๑. การใช้ดุลพินิจของผู้มีอำนาจในการอนุญาต อนุมัติต่างๆ	หากผู้มีอำนาจไม่ยึดหลักความถูกต้อง ย่อมเกิดความไม่เป็นธรรมต่อพนักงานส่วนตำบล	<u>ปัจจัยภายใน</u> การนำระบบอุปถัมภ์มาใช้ในการปฏิบัติราชการ การแบ่งพรรคแบ่งพวกของพนักงานส่วนตำบล ความไม่ยุติธรรมของผู้มีอำนาจในการตัดสินใจ สั่งการ	ความเสี่ยงด้านการปฏิบัติงาน (O)
๒. ความผิดพลาดในการปฏิบัติงานเนื่องจากขาดความรู้ความเข้าใจในระเบียบ กฎหมายที่นำไปใช้ในการปฏิบัติงาน	ปฏิบัติงานผิดพลาดไม่เป็นไปตามระเบียบ กฎหมายอันนำไปสู่ปัญหาภัยกับหน่วยตรวจสอบ	<u>ปัจจัยภายนอก</u> - กฎหมาย ระเบียบที่ออกมาไม่มีความชัดเจนในการปฏิบัติ - หน่วยงานที่ออกกฎหมาย ระเบียบไม่มีการให้ความรู้ก่อนการบังคับใช้ <u>ปัจจัยภายใน</u> - พนักงานส่วนตำบลไม่สนใจอ่านระเบียบกฎหมาย - ไม่มีการจัดทำหรือรวบรวมองค์ความรู้ในหน่วยงาน	ความเสี่ยงด้านการปฏิบัติตามกฎหมาย ระเบียบ ข้อบังคับ (C)
๓. วางแผนการพัฒนาไม่ถูกต้องเหมาะสมสอดคล้องกับปัญหาและความต้องการของประชาชน	ปัญหาความเดือดร้อนไม่ได้รับการแก้ไข มีการประท้วง ร้องเรียน	<u>ปัจจัยภายใน</u> - ผู้บริหารวางแผนพัฒนาโดยยึดจากความต้องการของตนเอง พรรคพวกฐานเสียง และผลประโยชน์ที่ตนเองจะได้รับ	ความเสี่ยงเชิงยุทธศาสตร์ (S)

ความเสี่ยง	ผลกระทบ/ความเสี่ยง หายที่เกิดขึ้น	ปัจจัย/สาเหตุ	ประเภทความเสี่ยง
๔. การจัดซื้อจัดจ้างและ การบริหาร พัสดุ เป็นไปอย่างไม่ ถูกต้อง	- จัดซื้อผิดระเบียบ - ได้วัสดุครุภัณฑ์ที่ไม่มี คุณภาพ ไม่ตรงตามความ ต้องการใช้งาน - มีการทุจริต งบประมาณ ของทางราชการเสียหาย	<u>ปัจจัยภายนอก</u> - ระเบียบกฎหมายฉบับ ใหม่ออกมาบังคับใช้ จำนวนมาก - มีการปรับเปลี่ยน ระเบียบกฎหมาย ตลอดเวลา <u>ปัจจัยภายใน</u> - การขาดความรู้ความ เข้าใจของผู้ปฏิบัติ - พนักงานผู้มีหน้าที่จัดซื้อ จัดจ้างทุจริต รับ ผลประโยชน์จากผู้ขาย ผู้รับจ้าง	ความเสี่ยงด้านการ ปฏิบัติตามกฎหมาย ระเบียบ จัดบังคับ (C)
๕. เกิดสาธารณภัยในพื้นที่	บ้านเรือนประชาชนได้รับความ เสียหาย เกิดการ สูญเสียชีวิตของ ทรัพย์สินและชีวิตของ ประชาชน	<u>ปัจจัยภายนอก</u> - สภาพดิน ฟ้า อากาศ <u>ปัจจัยภายใน</u> - อุปกรณ์ เครื่องมือ เครื่องใช้กระแสไฟฟ้า	ความเสี่ยงด้านการ ปฏิบัติงาน (O)

๒. การประเมินความเสี่ยง

การประเมินความเสี่ยงเป็นกระบวนการที่ประกอบด้วย การวิเคราะห์ การประเมิน และการจัด
ระดับเสี่ยง ที่มีผลกระทบต่อการบรรลุวัตถุประสงค์ของกระบวนการทำงานขององค์การบริหารส่วนนครสวรรค์
ซึ่งประกอบด้วย ๔ ขั้นตอน ดังนี้

๒.๑ การกำหนดเกณฑ์การประเมิน เป็นการกำหนดเกณฑ์ที่จะใช้ในการประเมินความเสี่ยง ได้แก่
ระดับโอกาสที่จะเกิดความเสี่ยง ระดับความรุนแรงของผลกระทบ และระดับของความเสี่ยง โดยคณะทำงานบริหาร
ความเสี่ยงได้กำหนดเกณฑ์การให้คะแนน ระดับโอกาสที่จะเกิดความเสี่ยง และระดับความรุนแรงของผลกระทบไว้
๕ ระดับ คือ น้อยมาก น้อย ปานกลาง สูง และสูงมาก ดังนี้

ประเด็นที่พิจารณา	ระดับคะแนน				
	๑ = น้อยที่สุด	๒ = น้อย	๓ = ปานกลาง	๔ = สูง	๕ = สูงมาก
โอกาสที่จะเกิดความเสี่ยง					
ความถี่ในการเกิดเหตุการณ์หรือข้อผิดพลาดในการปฏิบัติงาน(ครั้ง)	๕ ปี/ครั้ง	๒-๓ ปี/ครั้ง	๑ ปี/ครั้ง	๑-๖ เดือน/ครั้ง ไม่เกิน ๕ ครั้ง/ปี	๑ เดือน/ครั้ง หรือมากกว่า
ประเด็นที่พิจารณา	ระดับคะแนน				
	๑ = น้อยที่สุด	๒ = น้อย	๓ = ปานกลาง	๔ = สูง	๕ = สูงมาก
ความรุนแรงและผลกระทบ					
มูลค่าความเสียหาย	น้อยกว่า ๑๐,๐๐๐ บาท	๑๐,๐๐๐-๕๐,๐๐๐ บาท	๕๐,๐๐๐-๑๐๐,๐๐๐ บาท	๑๐๐,๐๐๐-๕๐๐,๐๐๐ บาท	มากกว่า ๕๐๐,๐๐๐ บาท
อันตรายต่อชีวิต	เดือดร้อนรำคาญ	บาดเจ็บเล็กน้อย	บาดเจ็บต้องรักษา	บาดเจ็บสาหัส	เสียชีวิต
ผลกระทบต่อภาพลักษณ์ขององค์กร	น้อยที่สุด	น้อย	ปานกลาง	สูง	สูงมาก

ส่วนระดับของความเสียง จะพิจารณาจากความสัมพันธ์ระหว่างโอกาสที่จะเกิดควากระทบต่อความเสียงขององค์กรว่าจะก่อให้เกิดความเสียงในระดับใด โดยกำหนดเกณฑ์ไว้ ๔ ระดับ ได้แก่ สูงมาก สูง ปานกลาง และต่ำ

๒.๒ การประเมินโอกาสและผลกระทบของความเสียง เป็นการนำความเสียงและปัจจัยเสียงแต่ละปัจจัยที่ระบุไว้มาประเมินโอกาสที่จะเกิดเหตุการณ์ความเสียงต่าง ๆ และประเมินระดับความรุนแรงของผลกระทบหรือมูลค่าความเสียหายจากความเสียง เพื่อให้เห็นระดับความเสียงที่แตกต่างกัน ทำให้สามารถกำหนดการควบคุมความเสียงได้อย่างเหมาะสม ซึ่งจะช่วยให้วางแผนและจัดสรรทรัพยากรได้อย่างถูกต้องภายใต้งบประมาณ กำลังคน หรือเวลาที่มีจำกัด โดยอาศัยเกณฑ์มาตรฐานที่กำหนดไว้ข้างต้น ซึ่งมีขั้นตอนการดำเนินการดังนี้

๑) พิจารณาโอกาส/ความถี่ในการเกิดเหตุการณ์ต่าง ๆ ว่ามีโอกาส/ความถี่ที่จะเกิดขึ้นมากน้อยเพียงใด ตามเกณฑ์มาตรฐานที่กำหนด

๒) พิจารณาความรุนแรงของผลกระทบความเสียง ที่มีผลต่อหน่วยงานว่ามีระดับความรุนแรงหรือมีความเสียหายเพียงใด ตามเกณฑ์มาตรฐานที่กำหนด

๒.๓ การวิเคราะห์ความเสี่ยง เมื่อพิจารณาโอกาส/ความถี่ที่จะเกิดเหตุการณ์ความเสี่ยง และความรุนแรงของผลกระทบของแต่ละปัจจัยเสี่ยงแล้ว ให้นำผลได้มาพิจารณาความสัมพันธ์ระหว่างโอกาสที่จะเกิดความเสี่ยง และผลกระทบความเสี่ยง ว่าก่อให้เกิดระดับของความเสี่ยงในระดับใด

ระดับความเสี่ยง = โอกาสในการเกิดเหตุการณ์ต่างๆ × ความรุนแรงของเหตุการณ์ต่างๆ ซึ่งจัดแบ่งเป็น ๔ ระดับ สามารถแสดงเป็นแผนภูมิความเสี่ยง แบ่งพื้นที่เป็น ๔ ส่วน ซึ่งใช้เกณฑ์ในการจัดแบ่ง ดังนี้

๑) ความเสี่ยงต่ำ คือ คะแนนระดับความเสี่ยง ๑-๕ คะแนน โดยทั่วไปความเสี่ยงในระดับนี้ถือว่าเป็นความเสี่ยงที่ไม่มีนัยสำคัญต่อการดำเนินงาน ความเสี่ยงที่เกิดขึ้นนั้นสามารถยอมรับได้ภายใต้การควบคุมที่มีอยู่ในปัจจุบัน ซึ่งไม่ต้องดำเนินการใด ๆ เพิ่มเติม

๒) ระดับความเสี่ยงปานกลาง คะแนนระดับความเสี่ยง ๖-๑๐ คะแนน เป็นความเสี่ยงที่ยอมรับได้ แต่ต้องมีแผนควบคุมความเสี่ยง ความเสี่ยงในระดับนี้ให้ถือว่าเป็นความเสี่ยงที่ยอมรับได้ แต่ต้องมีการจัดการเพิ่มเติม

๓) ระดับความเสี่ยงสูง คะแนนระดับความเสี่ยง ๑๑-๑๖ คะแนน ต้องมีแผนลดความเสี่ยง เพื่อให้ความเสี่ยงนั้นลดลงให้อยู่ในระดับที่ยอมรับได้

๔) ระดับความเสี่ยงสูงมาก คะแนนระดับความเสี่ยง ๑๗-๒๕ คะแนน ต้องมีแผนลดความเสี่ยง และประเมินซ้ำ หรืออาจต้องถ่ายโอนความเสี่ยง

การประเมินความเสี่ยง (ปีงบประมาณ พ.ศ. ๒๕๖๖)
องค์การบริหารส่วนตำบลนครสวรรค์ตก อำเภอเมืองนครสวรรค์ จังหวัดนครสวรรค์

ความเสี่ยง	ผลกระทบ/ ความเสี่ยงหาย ที่เกิดขึ้น	ปัจจัย/สาเหตุ	ประเภท ความเสี่ยง	โอกาส/ ความถี่	ผลกระทบ ความ รุนแรง	คะแนน ความ เสี่ยง	ระดับ ความ เสี่ยง	ผู้รับผิดชอบ
๑. การใช้ดุลพินิจ ของผู้มีอำนาจใน การอนุญาต อนุมัติ ต่างๆ	หากผู้มีอำนาจ ไม่ยึดหลัก ความถูกต้อง ย่อมเกิดความ ไม่เป็นธรรมต่อ พนักงานส่วน ตำบล	<u>ปัจจัยภายใน</u> การนำระบบอุปถัมภ์มาใช้ในการปฏิบัติ ราชการ การแบ่งพรรคแบ่งพวกของ พนักงานส่วนตำบล ความไม่ยุติธรรมของผู้มีอำนาจในการ ตัดสินใจ สั่งการ	ความเสี่ยง ด้านการ ปฏิบัติงาน (O)					
๒. ความผิดพลาดใน การปฏิบัติงาน เนื่องจากขาดความรู้ ความเข้าใจใน ระเบียบ กฎหมายที่ นำไปใช้ในการ ปฏิบัติงาน	ปฏิบัติงาน ผิดพลาด ไม่เป็นไปตาม ระเบียบ กฎหมายอัน นำไปสู่ปัญหา กับหน่วย ตรวจสอบ	<u>ปัจจัยภายนอก</u> - กฎหมาย ระเบียบที่ออกมาไม่มีความ ชัดเจนในการปฏิบัติ - หน่วยงานที่ออกกฎหมาย ระเบียบไม่มี การให้ความรู้ก่อนการบังคับใช้ <u>ปัจจัยภายใน</u> - พนักงานส่วนตำบลไม่สนใจอ่าน ระเบียบ กฎหมาย - ไม่มีการจัดทำหรือรวบรวมองค์ความรู้ใน หน่วยงาน	ความเสี่ยง ด้านการ ปฏิบัติตาม กฎหมาย ระเบียบ ข้อบังคับ (C)					
๓. เกิดสาธารณภัย ในพื้นที่	บ้านเรือน ประชาชนได้รับ	<u>ปัจจัยภายนอก</u> - สภาพดิน ฟ้า อากาศ	ความเสี่ยง ด้านการ					

	ความเสียหาย เกิดการสูญเสีย ทรัพย์สินและ ชีวิตของ ประชาชน	ปัจจัยภายใน - อุปกรณ์ เครื่องมือเครื่องใช้ กระแสไฟฟ้า	ปฏิบัติงาน (O)					
๔. การจัดซื้อจัดจ้าง และการบริหาร พัสดุ เป็นไปอย่างไม่ ถูกต้อง	- จัดซื้อผิด ระเบียบ - ได้วัสดุ ครุภัณฑ์ที่ไม่มี คุณภาพ ไม่ตรง ตามความ ต้องการใช้งาน - มีการทุจริต งบประมาณ ของทาง ราชการ เสียหาย	<u>ปัจจัยภายนอก</u> - ระเบียบกฎหมายฉบับใหม่ออกมา บังคับใช้จำนวนมาก - มีการปรับเปลี่ยนระเบียบกฎหมาย ตลอดเวลา <u>ปัจจัยภายใน</u> - การขาดความรู้ความเข้าใจของผู้ ปฏิบัติ - พนักงานผู้มีหน้าที่จัดซื้อจัดจ้างทุจริต รับผลประโยชน์จากผู้ขาย ผู้รับจ้าง	คร่าวเสี่ยง ด้านการ ปฏิบัติตาม กฎหมาย ระเบียบ จัด บังคับ (C)					
๕. วางแผนการ พัฒนาไม่ถูกต้อง เหมาะสมสอดคล้อง กับปัญหาและความ ต้องการของ ประชาชน	ปัญหาความ เดือดร้อนไม่ได้ รับการแก้ไข มี การประท้วง ร้องเรียน	<u>ปัจจัยภายใน</u> - ผู้บริหารวางแผนพัฒนาโดยยึดจาก ความต้องการของตนเอง พรรคพวกฐาน เสียง และผลประโยชน์ที่ตนเองจะได้รับ	ความเสี่ยง เชิง ยุทธศาสตร์ (S)					

๓. การจัดการความเสี่ยง

เป็นการกำหนดแนวทางตอบสนองความเสี่ยง ซึ่งมีหลายวิธีและสามารถปรับเปลี่ยนให้เหมาะสมกับสถานการณ์ ขึ้นอยู่กับดุลพินิจของผู้รับผิดชอบ แต่วิธีการจัดการความเสี่ยงต้องคุ้มค้ำกับการลดระดับผลกระทบที่เกิดจากความเสี่ยงนั้น โดยทางเลือกหรือวิธีการจัดการความเสี่ยงประกอบด้วย แนวทางหลัก คือ

๑) การยอมรับ หมายถึง การที่ความเสี่ยงนั้นสามารถยอมรับได้ภายใต้การควบคุมที่ที่อยู่ ซึ่งไม่ต้องดำเนินการใด ๆ เช่น กรณีที่มีความเสี่ยงในระดับไม่รุนแรงและไม่คุ้มค้ำที่จะดำเนินการใด ๆ ให้ขออนุมัติหลักการรับความเสี่ยงไว้และไม่ดำเนินการใด ๆ แต่ควรมีมาตรการติดตามอย่างใกล้ชิดเพื่อรองรับผลที่จะเกิดขึ้น

๒) การลดหรือควบคุมความเสี่ยง หมายถึง การลดโอกาสที่จะเกิดขึ้น หรือลดความเสียหาย โดยการจัดระบบการควบคุม หรือเปลี่ยนแปลงขั้นตอนบางส่วนของกิจกรรมหรือโครงการที่นำไปสู่เหตุการณ์ที่เป็นความเสี่ยง เพื่อให้มีการควบคุมที่เพียงพอและเหมาะสม เช่น การปรับปรุงกระบวนการดำเนินงาน การจัดอบรมเพิ่มทักษะในการทำงาน และการจัดทำคู่มือการปฏิบัติงาน เป็นต้น

๓) การหยุดหรือหลีกเลี่ยงความเสี่ยง หมายถึง ความเสี่ยงที่ไม่สามารถยอมรับและต้องจัดการให้ความเสี่ยงนั้นไปอยู่นอกเหนือจากเงื่อนไขการดำเนินงาน โดยมีวิธีการจัดการความเสี่ยงในกลุ่มนี้ เช่น การหยุดหรือยกเลิกการดำเนินงานหรือกิจกรรมที่ก่อให้เกิดความเสี่ยงนั้น

๔) การถ่ายโอนความเสี่ยง หมายถึง ความเสี่ยงที่สามารถโอนไปให้ผู้อื่นได้ เช่น การทำประกันภัย ประกันทรัพย์สิน กับบริษัทประกัน การจ้างบุคคลภายนอกหรือการจ้างบริษัทภายนอกมาจัดการในงานบางอย่าง แทน เช่น งานออกแบบถนน อาคาร สิ่งปลูกสร้างต่างๆ

๔. การรายงานและติดตามผล

หลังจากจัดทำแผนบริหารความเสี่ยงและมีการดำเนินงานตามแผนแล้ว จะต้องมีการรายงานและติดตามผลเป็นระยะ เพื่อให้เกิดความมั่นใจว่าได้มีการดำเนินงานไปอย่างถูกต้องและเหมาะสม โดยมีเป้าหมายในการติดตามผล คือ เป็นการประเมินคุณภาพและความเหมาะสมของวิธีการจัดการความเสี่ยง รวมทั้งติดตามผลการจัดการความเสี่ยงที่ได้มีการดำเนินการไปแล้วว่าบรรลุวัตถุประสงค์ของการบริหารความเสี่ยงหรือไม่ โดยหน่วยงานต้องสอบถามดูว่า วิธีการบริหารจัดการความเสี่ยงใดมีประสิทธิภาพดีก็ให้ดำเนินการต่อไป หรือวิธีการบริหารจัดการความเสี่ยงดีควรปรับเปลี่ยน และนำผลการติดตามไปรายงานให้ฝ่ายบริหารทราบตามแบบรายงานที่ได้กล่าวไว้ข้างต้น ทั้งนี้ กระบวนการสอบถามอาจกำหนดข้อมูลที่ต้องติดตาม พร้อมทั้งความถี่ในการติดตามผล โดยสามารถติดตามผลได้ใน ๒ ลักษณะ คือ

๑) การติดตามผลเป็นรายครั้ง เป็นการติดตามตามรอบระยะเวลาที่กำหนด เช่น ทุก ๓ เดือน ทุก ๖ เดือน ทุก ๙ เดือน หรือทุกสิ้นปี เป็นต้น

๒) การติดตามผลในระหว่างการปฏิบัติงาน เป็นการติดตามที่รวมอยู่ในการดำเนินงานต่างๆ ตามปกติของหน่วยงาน

๕. การประเมินผลการบริหารความเสี่ยง

คณะทำงานบริหารความเสี่ยงจะต้องทำสรุปรายงานผลและประเมินผลการบริหารความเสี่ยงประจำปีต่อนายกองค์การบริหารส่วนตำบลนครสวรรค์ออกเพื่อให้มั่นใจว่าองค์การบริหารส่วนตำบลนครสวรรค์ตักมีการบริหารความเสี่ยงเป็นไปอย่างเหมาะสม เพียงพอ ถูกต้อง และมีประสิทธิผล มาตรการหรือกลไกการควบคุมความเสี่ยงที่ดำเนินการสามารถลดและควบคุมความเสี่ยงที่เกิดขึ้นได้จริงและอยู่ในระดับที่ยอมรับได้ หรือต้องจัดทำมาตรการหรือตัวควบคุมอื่นเพิ่มเติม เพื่อให้ความเสี่ยงที่ยังเหลืออยู่หลังมีการจัดการ อยู่ในระดับที่ยอมรับได้ และให้องค์กรมีการบริหารความเสี่ยงอย่างต่อเนื่องจนเป็นวัฒนธรรมในการปฏิบัติงาน

๖. การทบทวนการบริหารความเสี่ยง

การทบทวนแผนการบริหารความเสี่ยง เป็นการทบทวนประสิทธิภาพของแนวการบริหารความเสี่ยงในทุกชั้นตอน เพื่อการปรับปรุงและพัฒนาแผนงานในการบริหารความเสี่ยงให้ทันสมัยและเหมาะสมกับการปฏิบัติงานจริงเป็นประจำทุกปี

บทที่ ๕ แผนบริหารความเสี่ยง

ในปีงบประมาณ พ.ศ. ๒๕๖๖ องค์การบริหารส่วนตำบลนครสวรรค์ตก ได้ดำเนินการวิเคราะห์ และจัดทำแผนบริหารความเสี่ยงเพื่อเตรียมการรองรับสภาวะการเปลี่ยนแปลงที่จะเกิดขึ้น โดยพิจารณาอำนาจหน้าที่ ตามพระราชบัญญัติสภาตำบลและองค์การบริหารส่วนตำบลและที่แก้ไขเพิ่มเติม พระราชบัญญัติกำหนดแผนและขั้นตอนการกระจายอำนาจให้แก่องค์กรปกครองส่วนท้องถิ่น พ.ศ. ๒๕๔๒ และระเบียบ กฎหมายต่าง ๆ ที่กำหนดให้เป็นภารกิจขององค์กรปกครองส่วนท้องถิ่น ประกอบกับพิจารณาจากผลการปฏิบัติงานที่ผ่านมา คัดเลือกความเสี่ยงเพื่อกำหนดมาตรการหรือแผนปฏิบัติการในการจัดการและควบคุมความเสี่ยง เพื่อป้องกันไม่ให้เกิดผลกระทบต่อเป้าหมายการปฏิบัติราชการขององค์การบริหารส่วนตำบลนครสวรรค์ตก โดยแผนบริหารความเสี่ยงประจำปี พ.ศ. ๒๕๖๖ ขององค์การบริหารส่วนตำบลนครสวรรค์ตกมีองค์ประกอบที่สำคัญ ดังนี้

๑. ความเสี่ยง
๒. ระดับความเสี่ยง
๓. กิจกรรมการควบคุม/จัดการความเสี่ยง
๔. วัตถุประสงค์
๕. ระยะเวลาดำเนินการ
๖. ผลสำเร็จที่คาดหวัง
๗. งบประมาณ
๘. ผู้รับผิดชอบ
๙. ระดับความเสี่ยงที่คาดหวัง

แผนการบริหารความเสี่ยง ปีงบประมาณ พ.ศ. ๒๕๖๖
องค์การบริหารส่วนตำบลนครสวรรค์ตก อำเภอเมืองนครสวรรค์ จังหวัดนครสวรรค์

ความเสี่ยง	ระดับความเสี่ยง	กิจกรรมการควบคุม/จัดการความเสี่ยง	วัตถุประสงค์	ระยะเวลาดำเนินการ	ผลสำเร็จที่คาดหวัง	งบประมาณ (บาท)	ผู้รับผิดชอบ	ระดับความเสี่ยงที่คาดหวัง		
								โอกาส/ความถี่	ผลกระทบ/ความรุนแรง	คะแนนรวม
ความเสี่ยงด้านการปฏิบัติงาน (Operational Risk)										
๑. การใช้ดุลพินิจของผู้มีอำนาจในการอนุญาต อนุมัติ ต่างๆ	๑๐	การพิจารณาอนุญาต อนุมัติ ยึดหลักกฎหมาย ระเบียบอย่างเคร่งครัด	วัตถุประสงค์ เพื่อให้เกิดความโปร่งใส และยุติธรรม	ม.ค. - ก.ย. ๒๕๖๖	การพิจารณาอนุญาต อนุมัติ มีความรวดเร็วถูกต้อง	-	ทุกกอง	๑	๕	๕
๒. เกิดสาธารณภัยในพื้นที่	๑๐	- จัดทำแผนป้องกัน บรรเทาสาธารณภัย - จัดตั้งศูนย์ช่วยเหลือประชาชน	วัตถุประสงค์ เพื่อช่วยเหลือประชาชนได้ทันที	ม.ค. - ก.ย. ๒๕๖๖	ประชาชนที่ประสบเหตุได้รับความช่วยเหลือ	๒๐๐,๐๐๐	สำนักงานปลัด	๒	๔	๘

ความเสี่ยงด้านการปฏิบัติตามกฎหมาย ระเบียบ ข้อบังคับ (Compliance Risk)										
๓. ความผิดพลาดในการปฏิบัติงาน เนื่องจากขาดความรู้ความเข้าใจในระเบียบกฎหมายที่นำไปใช้ในการปฏิบัติงาน	๑๕	ส่งพนักงานเข้ารับการอบรม	เพื่อให้ปฏิบัติงานได้ถูกต้อง	ม.ค. - ก.ย. ๒๕๖๖	ไม่เกิดความผิดพลาดในการปฏิบัติงาน	๑๓๐,๐๐๐	ทุกกอง	๑	๕	๕
๔. การจัดซื้อจัดจ้างและการบริหารพัสดุ เป็นไปอย่างไม่ถูกต้อง	๑๕	ส่งพนักงานเข้ารับการอบรม	เพื่อให้ปฏิบัติงานได้ถูกต้อง	ม.ค. - ก.ย. ๒๕๖๖	ไม่เกิดความผิดพลาดในการปฏิบัติงาน	๕๐,๐๐๐	กองคลัง	๑	๕	๕
ความเสี่ยงเชิงยุทธศาสตร์ (Strategic Risk)										
๕. วางแผนการพัฒนาไม่ถูกต้องเหมาะสมสอดคล้องกับปัญหาและความต้องการของประชาชน	๑๕	มีการติดตามประเมินผลแผนพัฒนาท้องถิ่น	- เพื่อให้แผนพัฒนาเป็นกรอบในการทำงบประมาณรายจ่ายได้อย่างมีประสิทธิภาพ - ระดับความสำเร็จของแผนสูงกว่าร้อยละ ๖๐	ม.ค. - ก.ย. ๒๕๖๖	- เพื่อให้แผนพัฒนาเป็นกรอบในการทำงบประมาณรายจ่ายได้อย่างมีประสิทธิภาพ - ระดับความสำเร็จของแผนสูงกว่าร้อยละ ๖๐	-	สำนักงานปลัด	๑	๕	๕

ภาคผนวก

แบบประเมินความเสี่ยง ประจำปีงบประมาณ พ.ศ. ๒๕๖๖
องค์การบริหารส่วนตำบลนครสวรรค์ตก อำเภอเมืองนครสวรรค์ จังหวัดนครสวรรค์

คำชี้แจง : จงให้คะแนนระดับโอกาสที่จะเกิดความเสี่ยง (๑) และระดับความรุนแรงของผลกระทบ (๒) ตามระดับ
 ดังนี้ ๑ = น้อยที่สุด ๒ = น้อย ๓ = ปานกลาง ๔ = สูง ๕ = สูงมาก

ความเสี่ยง	ปัจจัย/สาเหตุ	การประเมินความเสี่ยง		
		โอกาส (๑)	ผลกระทบ (๒)	ระดับความเสี่ยง (๑)×(๒) = (๓)
๑. การใช้ดุลพินิจ ของผู้มีอำนาจในการ อนุญาต อนุมัติต่างๆ	<u>ปัจจัยภายใน</u> การนำระบบอุปถัมภ์ มาใช้ในการปฏิบัติ ราชการ การแบ่ง พรรคแบ่งพวกของ พนักงานส่วนตำบล ความไม่ยุติธรรมของ ผู้มีอำนาจในการ ตัดสินใจ สั่งการ			
๒. เกิดสาธารณภัย ในพื้นที่	<u>ปัจจัยภายนอก</u> - สภาพดิน ฟ้า อากาศ <u>ปัจจัยภายใน</u> - อุปกรณ์ เครื่องมือ เครื่องใช้ กระแสไฟฟ้า			
๓. ความผิดพลาดใน การปฏิบัติงาน เนื่องจากขาดความรู้ ความเข้าใจใน ระเบียบ กฎหมายที่ นำไปใช้ในการ ปฏิบัติงาน	<u>ปัจจัยภายนอก</u> - กฎหมาย ระเบียบ ที่ออกมาไม่มีความ ชัดเจนในการปฏิบัติ - หน่วยงานที่ออ กฎหมาย ระเบียบไม่ มีการให้ความรู้ก่อน การบังคับใช้ <u>ปัจจัยภายใน</u> - พนักงานส่วน ตำบลไม่สนใจอ่าน			

	ระเบียบ กฎหมาย -ไม่มีการจัดทำหรือ รวบรวมองค์ความรู้ ในหน่วยงาน			
๔. การจัดซื้อจัดจ้าง และการบริหาร พัสดุ เป็นไปอย่างไม่ ถูกต้อง	<u>ปัจจัยภายนอก</u> - ระเบียบกฎหมาย ฉบับใหม่ออกมา บังคับใช้จำนวนมาก - มีการปรับเปลี่ยน ระเบียบกฎหมาย ตลอดเวลา <u>ปัจจัยภายใน</u> - การขาดความรู้ ความเข้าใจของผู้ ปฏิบัติ - พนักงานผู้มีหน้าที่ จัดซื้อจัดจ้างทุจริต รับผลประโยชน์จาก ผู้ขาย ผู้รับจ้าง			
๕. วางแผนการ พัฒนาไม่ถูกต้อง เหมาะสมสอดคล้อง กับปัญหาและความ ต้องการของ ประชาชน	<u>ปัจจัยภายใน</u> - ผู้บริหารวาง แผนพัฒนาโดยยึด จากความต้องการ ของตนเอง พรรค พวกฐานเสียง และ ผลประโยชน์ที่ ตนเองจะได้รับ			