



แผนพัฒนาท้องถิ่น
(พ.ศ. ๒๕๖๖ – พ.ศ. ๒๕๗๐)



ของ
องค์การบริหารส่วนตำบลวังบ่อ
อำเภอหนองบัว จังหวัดนครศรีธรรมราช

คำนำ

ด้วยระเบียบกระทรวงมหาดไทยว่าด้วยการจัดทำแผนพัฒนาขององค์กรปกครองส่วนท้องถิ่น พ.ศ. ๒๕๔๘ และแก้ไขเพิ่มเติมถึงฉบับที่ ๓ พ.ศ. ๒๕๖๑ ประกอบกับหนังสือกระทรวงมหาดไทย ด่วนที่สุด ที่ มท ๐๘๑๐.๓/ว ๗๔๖๗ ลงวันที่ ๑๔ ธันวาคม ๒๕๖๓ แนวทางการจัดทำแผนพัฒนาขององค์กรปกครองส่วนท้องถิ่น (พ.ศ. ๒๕๖๖ - ๒๕๗๐)

องค์การบริหารส่วนตำบลวังบ่อ หวังเป็นอย่างยิ่งว่าแผนพัฒนาท้องถิ่น (พ.ศ. ๒๕๖๖ - ๒๕๗๐) ฉบับนี้ จะได้ใช้เป็นแนวทางการจัดทำงบประมาณประจำปีและตอบสนองความต้องการของประชาชนในเขต องค์การบริหารส่วนตำบลศรีค้ำอย่างมีประสิทธิภาพต่อไป

องค์การบริหารส่วนตำบลวังบ่อ

สารบัญ

	หน้า
ส่วนที่ ๑	สภาพทั่วไปและข้อมูลพื้นฐาน
๑.	ด้านกายภาพ ๑
๒.	ด้านการเมือง/การปกครอง ๒
๓.	ประชากร ๔
๔.	สภาพทางสังคม ๕
๕.	ระบบบริการพื้นฐาน ๖
๖.	ระบบเศรษฐกิจ ๗
๗.	ศาสนา ประเพณี วัฒนธรรม ๘
๘.	ทรัพยากรธรรมชาติ ๙
ส่วนที่ ๒	ยุทธศาสตร์องค์การปกครองส่วนท้องถิ่น
๑.	ความสัมพันธ์ระหว่างแผนพัฒนาระดับมหภาค ๑๑
๒.	ยุทธศาสตร์ขององค์การปกครองส่วนท้องถิ่น ๑๒
๓.	การวิเคราะห์เพื่อการพัฒนาท้องถิ่น ๑๗
ส่วนที่ ๓	การนำแผนพัฒนาท้องถิ่นไปสู่การปฏิบัติ
๑.	ยุทธศาสตร์การพัฒนาและแผนงาน ๓๓
๒.	บัญชีโครงการพัฒนา
-	บัญชีสรุปโครงการพัฒนา (แบบ ผ.๐๑) ๓๔
-	บัญชีสรุปโครงการพัฒนา ที่นำมาจากแผนพัฒนาหมู่บ้านและแผนชุมชน (แบบ ผ.๐๑/๑) ๓๘
-	รายละเอียดโครงการพัฒนาสำหรับ อปท.ดำเนินการเอง (แบบ ผ.๐๒) ๓๙
-	รายละเอียดโครงการพัฒนา ที่นำมาจากแผนพัฒนาหมู่บ้านและแผนชุมชน (แบบ ผ.๐๒/๑) ๘๖
-	รายละเอียดโครงการพัฒนาสำหรับโครงการที่เกินศักยภาพของ อปท. (แบบ ผ.๐๒/๒) ๑๑๕
-	บัญชีครุภัณฑ์ (แบบ ผ.๐๓) ๑๒๘
ส่วนที่ ๔	แนวทางการติดตามประเมินผล
๑.	การติดตามและประเมินผลยุทธศาสตร์ ๑๒๙
๒.	การติดตามและประเมินผลโครงการ ๑๓๐
๓.	สรุปผลการพัฒนาท้องถิ่นในภาพรวม ๑๓๐
๔.	ข้อเสนอแนะในการจัดทำแผนพัฒนาท้องถิ่นในอนาคต ๑๓๑

ส่วนที่ ๑

สภาพทั่วไปและข้อมูลพื้นฐาน

๑.ด้านกายภาพ

๑.๑ ที่ตั้งของหมู่บ้านหรือตำบล

ตำบลวังบ่อ เป็นหนึ่งในจำนวน ๙ ตำบลในเขตอำเภอหนองบัว จังหวัดนครสวรรค์ ตั้งอยู่ทางทิศตะวันออกเฉียงใต้ของที่ว่าอำเภอหนองบัว ห่างจากตัวอำเภอหนองบัวประมาณ ๑๖ กิโลเมตร และอยู่ห่างจากตัวจังหวัดนครสวรรค์ประมาณ ๘๖ กิโลเมตร (ทางรถยนต์) โดยมีอาณาเขตติดต่อกับตำบลข้างเคียง ดังนี้

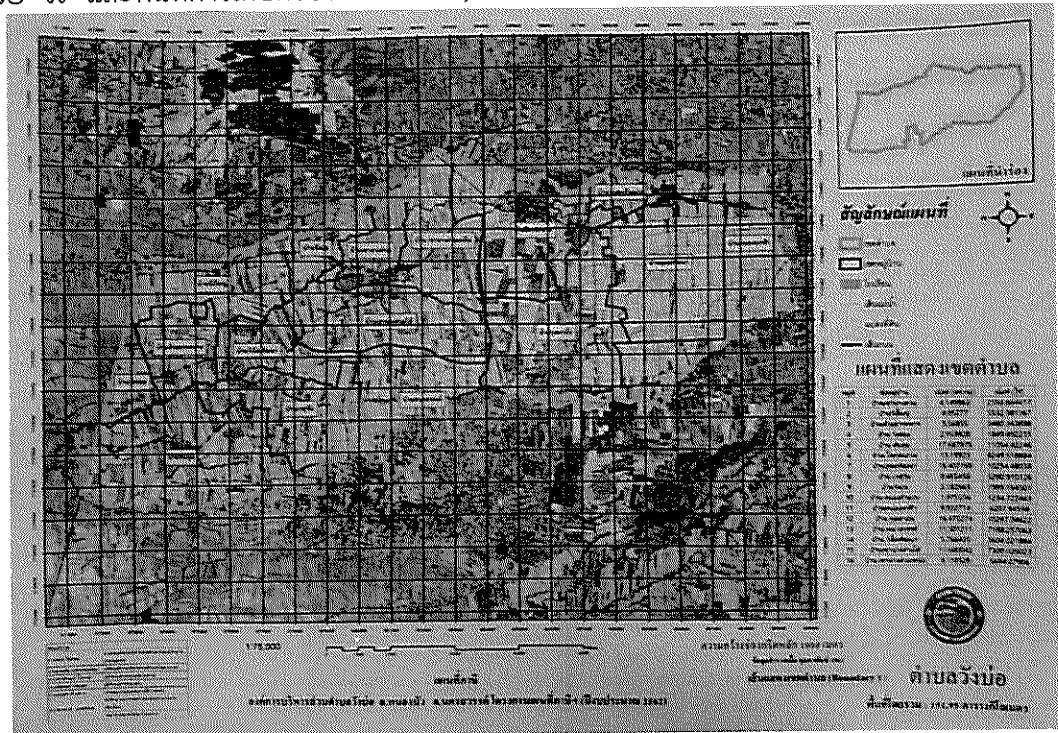
ทิศเหนือ ติดต่อกับ ตำบลหนองบัว อำเภอหนองบัว จังหวัดนครสวรรค์

ทิศใต้ ติดต่อกับ ตำบลนาขอม ตำบลวังน้ำลึก อำเภอไพศาลี จังหวัดนครสวรรค์

ทิศตะวันออก ติดต่อกับ ตำบลศรีมงคล อำเภอบึงสามพัน จังหวัดเพชรบูรณ์

ทิศตะวันตก ติดต่อกับ ตำบลธารทหาร ตำบลหนองบัว อำเภอหนองบัว จังหวัดนครสวรรค์

มีพื้นที่ทั้งหมดประมาณ ๙๔,๙๗๐ ไร่ หรือประมาณ ๑๕๑.๙๕ ตารางกิโลเมตร แยกเป็นพื้นที่ สปก. ๒๔,๖๘๒ ไร่ และพื้นที่การเกษตรประมาณ ๘๙,๑๖๖ ไร่



๑.๒ ลักษณะภูมิประเทศ

ตำบลวังบ่อมีภูมิประเทศเป็นที่ราบ ลาดเทจากทิศตะวันออกมาทางทิศตะวันตกและทิศใต้ มีภูเขาสูงเล็ก ๆ สลับกัน ๓ ลูก สภาพดินในพื้นที่โดยทั่วไปเป็นดินลูกรังและดินร่วนปนทราย

๑.๓ ลักษณะภูมิอากาศ

ตำบลวังบ่อ มีอากาศแห้งแล้ง ประกอบด้วย ๓ ฤดูกาล ดังนี้

ฤดูหนาว ในช่วงเดือนธันวาคม-กุมภาพันธ์ อุณหภูมิเฉลี่ย ๒๐ องศาเซลเซียส

ฤดูร้อน อากาศร้อนจัดอุณหภูมิเฉลี่ย ๔๐ องศาเซลเซียส
ฤดูฝน ฝนเริ่มตกในช่วงเดือนเมษายน - พฤศจิกายน มักเกิดภาวะฝนทิ้งช่วงใน
 เดือนกรกฎาคม-สิงหาคม ปริมาณน้ำฝนตลอดปี ๗๒๕ - ๘๕๐ มิลลิเมตร

๑.๔ ลักษณะของดิน

ทรัพยากรดิน โดยทั่วไปเป็นดินเหนียวปนทราย ฤดูฝนมีน้ำแช่ขังนาน ๓-๕ เดือน โดยพบว่ามีศักยภาพ
 เหมาะสมในการทำนา เนื่องจากสภาพพื้นที่ลาดเอียงหลังการเก็บเกี่ยวข้าวในฤดูแล้งสามารถปลูกพืชไร่ หรือ
 พืชผักที่มีอายุสั้นได้

๒.ด้านการเมืองการปกครอง

๒.๑ เขตการปกครอง

ตำบลวังป่อประกอบด้วยจำนวนหมู่บ้าน ๑๖หมู่บ้าน ดังนี้

หมู่ที่ ๑ บ้านเขานางต๋วม	หมู่ที่ ๒ บ้านวังใหญ่	หมู่ที่ ๓ ห้วยธารทหาร
หมู่ที่ ๔ บ้านวังช้อย	หมู่ที่ ๕ บ้านทับลุ่ม	หมู่ที่ ๖ บ้านโคกสะอาด
หมู่ที่ ๗ บ้านอุดมพัฒนา	หมู่ที่ ๘ บ้านเวฬุวัน	หมู่ที่ ๙ บ้านวังป่อ
หมู่ที่ ๑๐ บ้านหนองถั่วแปบ	หมู่ที่ ๑๑ บ้านหนองรอกฟ้า	หมู่ที่ ๑๒ บ้านกุดตามัน
หมู่ที่ ๑๓ บ้านพนาสวรรค์	หมู่ที่ ๑๔ บ้านวังไผ่พัฒนา	หมู่ที่ ๑๕ บ้านเขานางต๋วมใต้
หมู่ที่ ๑๖ บ้านเขานางต๋วมเหนือ		

๒.๒ การเลือกตั้ง

การเลือกตั้งผู้บริหารและสมาชิกสภาองค์การบริหารส่วนตำบล ตามพระราชบัญญัติสภาตำบลและองค์การบริหารส่วนตำบล พ.ศ. ๒๕๓๗ และที่แก้ไขเพิ่มเติมถึงปัจจุบัน ซึ่งประกอบด้วยคณะผู้บริหารและสมาชิกสภา
 องค์การบริหารส่วนตำบล ที่มาจากการเลือกตั้ง ดังนี้

ฝ่ายบริหาร

๑. นายพยูร	ไชยชน	นายกองค์การบริหารส่วนตำบลวังป่อ
๒. นายจรูณ	หล้าสาย	รองนายก ฯ
๓. นายสุรศักดิ์	ภูชนะมัน	รองนายก ฯ
๔. นายถาวร	เป้าทอง	เลขานุการนายก ฯ

ฝ่ายสภา

๑. นายปรีชา	นุ่นเกลี้ยง	ประธานสภาองค์การบริหารส่วนตำบล
๒. นายโกศล	น้อยมะลิ้ง	รองประธานสภาองค์การบริหารส่วนตำบล
๓. นางละไม	อยู่ดี	เลขานุการสภาองค์การบริหารส่วนตำบล
๔. นายนนท์	อยู่ศรี	สมาชิกสภา อบต. หมู่ที่ ๑
๕. นายณัฐภาพเอก	ขุนแก้ว	สมาชิกสภา อบต. หมู่ที่ ๒
๖. นางวิญเพ็ญ	ศรีชุมพร	สมาชิกสภา อบต. หมู่ที่ ๓
๗. นายแรม	กลิ่นค้ำพลู	สมาชิกสภา อบต. หมู่ที่ ๔

๘. นางมนเทียน	ศรีอุทัย	สมาชิกสภา อบต. หมู่ที่ ๕
๙. นายสุรินทร์	สีมาคำ	สมาชิกสภา อบต. หมู่ที่ ๖
๑๐. นายสมพงษ์	เรืองฤทธิ์	สมาชิกสภา อบต. หมู่ที่ ๗
๑๑. นางพเยาว์	พิมพ์เชื้อ	สมาชิกสภา อบต. หมู่ที่ ๘
๑๒. นางสาวปราณี	งานิยม	สมาชิกสภา อบต. หมู่ที่ ๙
๑๓. นายเมฆ	พิกทอง	สมาชิกสภา อบต. หมู่ที่ ๑๐
๑๔. นายสำลี	แก้วประภา	สมาชิกสภา อบต. หมู่ที่ ๑๑
๑๕. นายวิเชียร	มันที่สุด	สมาชิกสภา อบต. หมู่ที่ ๑๒
๑๖. นายสมบูรณ์	สุพะพน	สมาชิกสภา อบต. หมู่ที่ ๑๓

๓.ประชากร

๓.๑ ข้อมูลเกี่ยวกับจำนวนประชากร

ประชากรทั้งสิ้น ๑๐,๘๓๓ คน แยกเป็น ชาย ๕,๓๓๘ คน หญิง ๕,๔๙๕ คนมีจำนวนครัวเรือน ๔,๐๓๖ ครัวเรือน โดยเฉลี่ยครัวเรือนละ ๓ คน ส่วนใหญ่อยู่ในวัยแรงงานอายุ ๑๕-๖๕ ปี(ข้อมูล ณ เดือน เมษายน ๒๕๖๔)

ตารางแสดงจำนวนประชากร ครัวเรือน และรายได้เฉลี่ย จำแนกตามหมู่บ้าน

หมู่ที่	หมู่บ้าน	ประชากร		รวม (คน)	จำนวน ครัวเรือน	ผู้ใหญ่บ้าน	รายได้ เฉลี่ย คน / ปี
		ชาย (คน)	หญิง (คน)				
๑	บ้านเขานางต๋วม	๔๓๗	๔๑๖	๘๕๓	๓๙๕	นายสมคิด ปทุมรัตน์นุกูล	๙๕,๑๘๒
๒	บ้านวังใหญ่	๓๖๐	๓๘๑	๗๔๑	๒๘๘	นายลำตวน สายภูษา	๑๐๕,๔๙๐
๓	บ้านห้วยธารทหาร	๒๓๒	๒๓๒	๔๖๔	๑๕๒	นายแอ็ด แป้นไพศาล	๗๗,๑๗๑
๔	บ้านวังช้อย	๑๗๔	๑๘๐	๓๕๔	๑๕๖	นายชิต เกขุนทด	๗๗,๐๕๔
๕	บ้านทับลุ่ม	๓๗๒	๓๕๕	๗๒๗	๓๐๔	นายสวัสดิ์ เสกรัมย์	๖๗,๒๒๕
๖	บ้านโคกสะอาด	๗๑๕	๘๒๒	๑,๕๓๗	๖๐๐	นายณรงค์ ฤทธิ์บำรุง (กำนัน)	๘๐,๑๓๐
๗	บ้านอุดมพัฒนา	๕๖๗	๖๒๔	๑,๑๙๑	๕๔๙	นางสาวจำรัส เรืองฤทธิ์	๕๗,๒๙๐
๘	บ้านเวฬุวัน	๓๕๐	๓๔๔	๖๙๔	๓๐๐	นายภูษิต จันทร์ศรี	๗๔,๔๒๔
๙	บ้านวังปอ	๒๓๔	๒๔๘	๔๘๒	๑๑๙	นางสำราญ นอพลกรัง	๘๐,๓๘๐
๑๐	บ้านหนองบัวแปบ	๒๔๖	๒๕๒	๔๙๘	๑๓๒	นายเสื่อ ชมพูน	๖๐,๗๐๖
๑๑	บ้านหนองลกฟ้า	๓๑๐	๒๘๒	๕๙๒	๒๒๕	นายประทวน อุดมพร	๙๑,๑๕๓
๑๒	บ้านกุดตามัน	๒๗๙	๒๕๑	๕๓๐	๑๘๒	นายเจริญ ก้อนค้ำพลู	๘๐,๕๔๙
๑๓	บ้านพนาสวรรค์	๑๕๕	๑๕๕	๓๑๐	๑๐๕	นายกฤษณะ รุ่งสันเทียะ	๗๐,๒๒๙
๑๔	บ้านวังไผ่พัฒนา	๑๓๖	๑๒๔	๒๖๐	๗๙	นายวานู ชมพูล	๑๐๙,๖๘๐
๑๕	บ้านเขานางต๋วมใต้	๔๑๐	๔๓๗	๘๔๗	๒๔๖	นายแก้ว ทองดี	๖๓,๕๙๑
๑๖	บ้านเขานางต๋วมเหนือ	๓๖๑	๓๙๒	๗๕๓	๒๐๔	นายธนศักดิ์ นิมนงค์	๙๔,๐๔๖
	รวม	๕,๓๓๘	๕,๔๙๕	๑๐,๘๓๓	๔,๐๓๖		

แหล่งที่มาของข้อมูล: ฝ่ายทะเบียนอำเภอหนองบัว (๗ เมษายน ๒๕๖๔)

๓.๒ ช่วงอายุและจำนวนประชากร

ประชากรส่วนใหญ่อยู่ในวัยทำงาน ๑๕ - ๖๕ ปี

๔.สภาพทางสังคม

๔.๑ การศึกษา

- โรงเรียนประถมศึกษา ๖ แห่ง ได้แก่

๑.โรงเรียนบ้านวังใหญ่	จำนวนนักเรียน	๓๐ คน
๒. โรงเรียนวัดห้วยธารทหาร	จำนวนนักเรียน	๒๘ คน
๓.โรงเรียนบ้านทับลุ่ม	จำนวนนักเรียน	๕๐ คน
๔. โรงเรียนบ้านโคกสะอาด	จำนวนนักเรียน	๒๐๓ คน
๕. โรงเรียนวัดเวฬุวัน	จำนวนนักเรียน	๑๓๗ คน
๖. โรงเรียนบ้านวังบ่อ	จำนวนนักเรียน	๕๓ คน
- โรงเรียนมัธยมศึกษา ๑ แห่ง ได้แก่

๑. โรงเรียนวังบ่อวิทยา	จำนวนนักเรียน	๒๔๗ คน
------------------------	---------------	--------
- โรงเรียนมัธยมศึกษา(ขยายโอกาส) ๒แห่ง ได้แก่

๑.โรงเรียนบ้านเขานางต๋วม	จำนวนนักเรียน	๒๐๑ คน
๒. โรงเรียนบ้านอุดมพัฒนา	จำนวนนักเรียน	๑๗๔ คน
- ศูนย์พัฒนาเด็กเล็กก่อนวัยเรียน ๔แห่ง ได้แก่

๑.ศูนย์พัฒนาเด็กเล็กบ้านโคกสะอาด	จำนวนนักเรียนประมาณ	๓๒ คน
๒.ศูนย์พัฒนาเด็กเล็กบ้านเขานางต๋วม	จำนวนนักเรียนประมาณ	๔๑ คน
๓.ศูนย์พัฒนาเด็กเล็กบ้านเวฬุวัน	จำนวนนักเรียนประมาณ	๒๓ คน
๔.ศูนย์พัฒนาเด็กเล็กบ้านอุดมพัฒนา	จำนวนนักเรียนประมาณ	๔๖ คน
- ในพื้นที่มีการศึกษานอกระบบ(กศน.ตำบลวังบ่อ) ๑ แห่ง

๔.๒ สาธารณสุข

- โรงพยาบาลส่งเสริมสุขภาพตำบลวังบ่อ ๓ แห่ง ได้แก่

๑. โรงพยาบาลส่งเสริมสุขภาพตำบลบ้านโคกสะอาด
๒. โรงพยาบาลส่งเสริมสุขภาพตำบลบ้านวังข่อย
๓. โรงพยาบาลส่งเสริมสุขภาพตำบลบ้านเขานางต๋วม

- ศูนย์สาธารณสุขมูลฐานชุมชน๑๖ แห่ง

๔.๓ อาชญากรรม

๔.๔ ยาเสพติด

ปัญหา ยาเสพติดมีพื้นที่เฝ้าระวังในเขตพื้นที่ตำบลวังบ่อ

๔.๕ การสังคมสงเคราะห์

องค์การบริหารส่วนตำบลวังบ่อ ได้รับคัดเลือกจากกระทรวงพัฒนาสังคมและความมั่นคงของมนุษย์ ให้เป็น “ตำบลต้นแบบด้านการพัฒนาสังคมและสังคมสงเคราะห์”

๕. ระบบบริการพื้นฐาน

๕.๑ การคมนาคมขนส่ง

มีถนนลาดยางแอสฟัลท์ ถนนคอนกรีตเสริมเหล็กและถนนลูกรัง

หมู่ที่	จำนวน สายทางรวม (สาย)	ถนนลาดยาง แอสฟัลท์ (สาย)	ถนนคอนกรีต เสริมเหล็ก (สาย)	ถนนลูกรัง (สาย)	ทางลัดลอง (สาย)
๑	๑๐	๑	๖	๕	๑
๒	๑๑	๑	๗	๙	-
๓	๑๒	๑	๔	๔	๑
๔	๘	๑	๓	๔	๒
๕	๗	๑	๓	๕	๒
๖	๑๓	๒	๗	๑๑	๒
๗	๙	๑	๘	๑๐	-
๘	๖	-	๓	๖	-
๙	๖	๑	๔	๖	-
๑๐	๕	๑	๓	๖	๑
๑๑	๖	๑	๔	๖	๑
๑๒	๕	-	๔	๕	-
๑๓	๖	-	๓	๖	-
๑๔	๖	-	๓	๕	-
๑๕	๙	-	๕	๖	-
๑๖	๑๒	๑	๖	๘	-
รวม	๑๓๐	๑๒	๗๓	๑๐๒	๑๐
ถนนเชื่อมระหว่างตำบล		๒	๒	๖	-
ถนนในการรับผิดชอบของ หน่วยงานอื่น		๒	-	-	-

๕.๒ การไฟฟ้า

มีระบบไฟฟ้าครบทุกหมู่บ้าน จำนวน ๓,๙๑๔ ครัวเรือน

๕.๓ การประปา

ปัจจุบันมีบริการประปาหมู่บ้าน จำนวน ๑๔ แห่ง จำนวน ๑๖ หมู่บ้าน

๕.๔ โทรศัพท์

ปัจจุบันทุกหมู่บ้าน ใช้โทรศัพท์เคลื่อนที่ที่เป็นส่วนใหญ่

๕.๕ ไปรษณีย์หรือการสื่อสารหรือการขนส่ง และวัสดุ ครุภัณฑ์

ที่ทำการไปรษณีย์ที่ใกล้ที่สุด ได้แก่ ไปรษณีย์วังบ่อ ตั้งอยู่ หมู่ที่ ๒ บ้านวังใหญ่ ตำบลวังบ่อ อำเภอหนองบัว จังหวัดนครสวรรค์ ห่างจากตำบลวังบ่อ อำเภอหนองบัว จังหวัดนครสวรรค์ ไปทางทิศตะวันตก ประมาณ ๗กิโลเมตร

๖.ระบบเศรษฐกิจ

๖.๑ การเกษตร

ราษฎรส่วนใหญ่ประมาณร้อยละ ๘๐ ประกอบอาชีพทำการเกษตรกรรมได้แก่ทำนา ปลูกข้าว ข้าวโพด มันสำปะหลัง ที่เหลือประกอบอาชีพส่วนตัวและรับจ้างทั่วไป

๖.๒ การประมง

-

๖.๓ การปศุสัตว์

ตำบลวังบ่อ มีการปศุสัตว์ คือ การเลี้ยงโค การเลี้ยงสุกร และการเลี้ยงไก่ในทุหมุ่บ้านของตำบลวังบ่อ อำเภอหนองบัว จังหวัดนครสวรรค์

๖.๔ การบริการ

องค์การบริหารส่วนตำบลวังบ่อมีหน่วยแพทย์ฉุกเฉินบริการเคลื่อนที่ จุดหน่วยแพทย์บริการฉุกเฉิน ตั้งอยู่ที่องค์การบริหารส่วนตำบลวังบ่อ อำเภอหนองบัว จังหวัดนครสวรรค์

๖.๕ การท่องเที่ยว

มีเขานางต๋วมเป็นสถานที่ท่องเที่ยว ใช้ชมวิวและพักผ่อนหย่อนใจ ตั้งอยู่หมู่ที่ ๑ ตำบลวังบ่อ อำเภอหนองบัว จังหวัดนครสวรรค์

๖.๖ อุตสาหกรรม

ตำบลวังบ่อมีโรงงานอุตสาหกรรม ๑ แห่ง ตั้งอยู่หมู่ที่ ๖ ตำบลวังบ่อ อำเภอหนองบัว จังหวัดนครสวรรค์

๖.๗ การพาณิชย์และกลุ่มอาชีพ

- ร้านค้าที่ทำกิจการค้าส่ง ๔ แห่ง
- ร้านค้าที่ทำกิจการค้าปลีกเป็นหลัก ๙๐ แห่ง
- ร้านรับซ่อมยานยนต์ ๑๑ แห่ง
- ร้านรับซ่อมเครื่องจักรกลการเกษตร ๑ แห่ง
- ร้านรับซ่อมเครื่องใช้ไฟฟ้า ๒ แห่ง
- ปั้มน้ำมันและก๊าซ ๓ แห่ง
- โรงสี / ลานตากข้าว - มันสำปะหลัง ๖ แห่ง
- โรงสีขนาดเล็ก ๘ แห่ง
- โรงงาน ๒ แห่ง
- กลุ่มทอผ้า ๑ กลุ่ม
- กลุ่มผลิตข้าวกล้อง ๑ กลุ่ม
- กลุ่มไม้กวาด ๒ กลุ่ม

- กลุ่มปลาร้า ๑ กลุ่ม
- กลุ่มเสื่อกก ๑ กลุ่ม
- กลุ่มแตงโม ๑ กลุ่ม
- กลุ่มทำพรมเช็ดเท้า ๑ กลุ่ม
- กลุ่มข้าวแตน ๑ กลุ่ม
- กลุ่มทอผ้า ๑ กลุ่ม
- กลุ่มเย็บจักร ๑ กลุ่ม
- กลุ่มโรงสีข้าวชุมชน ๑ กลุ่ม
- กลุ่มเลี้ยงกบ ๑ กลุ่ม
- กลุ่มผลิตข้าวหอมมะลิ ๑ กลุ่ม
- กลุ่มเลี้ยงโค ๑ กลุ่ม
- กลุ่มวิสาหกิจชุมชนไม้เศรษฐกิจ ๑ กลุ่ม

๖.๘ แรงงาน

ราษฎรส่วนใหญ่ประมาณร้อยละ ๘๐ ประกอบอาชีพทำการเกษตรกรรมได้แก่ ปลูกข้าว ข้าวโพด มันสำปะหลังและอ้อย ที่เหลือประกอบอาชีพส่วนตัวและรับจ้าง

๗. ศาสนา ประเพณี วัฒนธรรม

๗.๑ การนับถือศาสนา

ประชาชน หมู่ที่ ๑ - ๑๖ นับถือศาสนาพุทธ โดยมีข้อมูลศาสนาสถาน ดังนี้
วัด มีจำนวน ๑๐ วัด ได้แก่

๑. วัดเขานางต๋วม
๒. วัดวังใหญ่
๓. วัดห้วยธารทหาร
๔. วัดวัดวังข่อย
๕. วัดทับลุ่ม
๖. วัดโคกสะอาด
๗. วัดอุดมพัฒนา
๘. วัดเวฬุวัน
๙. วัดวังบ่อ
๑๐. วัดกุดตามัน

สำนักสงฆ์ ๔ แห่ง ได้แก่

๑. สำนักสงฆ์อ้อยข้างงาม
๒. สำนักสงฆ์ใหม่ฝั่งหลวง
๓. สำนักสงฆ์ใหม่ทำดี
๔. สำนักสงฆ์สวนธรรมราษฎร์ธา

โบสถ์๔แห่งได้แก่

๑. วัดเขานางต่วม
๒. วัดวัดวังข่อย
๓. วัดอุดมพัฒนา
๔. วัดเวฬุวัน

๗.๒ ประเพณีและงานประจำปี

ช่วงเดือนเมษายน งานประเพณีสงกรานต์ ประเพณีบรรพชาและอุปสมบทที่วัดอุดมพัฒนา วัดโคกสะอาดและวัดเวฬุวัน ช่วงเดือนกรกฎาคม งานประเพณีทำบุญตักบาตรทุกวัดภายในตำบลวังบ่อ และจัดงานกีฬาประจำปี วังบ่อคัพ ท้องค์การบริหารส่วนตำบลวังบ่อเป็นประจำทุกปี ช่วงเดือนตุลาคมงานกีฬายกน้ำหนัก จัดที่หมู่ที่ ๖ บ้านโคกสะอาด เป็นประจำทุกปี และเดือนพฤศจิกายน งานลอยกระทงจัดทุกวัดในตำบลวังบ่อ

๗.๓ ภูมิปัญญาท้องถิ่น ภาษาถิ่น

ตำบลวังบ่อมีภูมิปัญญาท้องถิ่นจัดตั้งเป็นกลุ่มอาชีพมากกว่า ๒๐ กลุ่ม เช่นกลุ่มจักรสาน ตั้งอยู่หมู่ที่ ๑๖ เขานางต่วม กลุ่มเสื่อกก ตั้งอยู่หมู่ที่ ๕ บ้านทับลุ่ม กลุ่มไม้กวาด ตั้งอยู่หมู่ที่ ๑๖ บ้านเขานางต่วมเหนือ

๗.๔ สินค้าพื้นเมืองและของที่ระลึก

สินค้าพื้นเมืองและของที่ระลึกที่โดดเด่น คือ

กลุ่มจักรสาน ผลิตภัณฑ์จำหน่าย

๘.ทรัพยากรธรรมชาติ

๘.๑ น้ำ

แหล่งน้ำธรรมชาติ

ลำห้วย , ลำน้ำ	๕	สาย
บึง , หนองน้ำ	๗	แห่ง

แหล่งน้ำที่สร้างขึ้น

ฝาย	๓๕	แห่ง
บ่อน้ำตื้น	๒	แห่ง
บ่อโยก	-	แห่ง
สระน้ำ	๒๖	แห่ง

๘.๒ ป่าไม้

ในพื้นที่ตำบลวังบ่อมีป่าไม้ชุมชน ๓ แห่ง ได้แก่

- ๑ หมู่ที่ ๗ อุดมพัฒนา ๑ แห่ง
- ๒ หมู่ที่ ๖ โคกสะอาด ๑ แห่ง
- ๓ หมู่ที่ ๑ เขานางต่วม ๑ แห่ง

๘.๓ ภูเขา

ในพื้นที่ตำบลวังบ่อมีภูเขา ๔ ลูก ได้แก่เขาลวก เขารัง เขาวีแล้ง และเขานางต่วม

๘.๔ ทรัพยากรธรรมชาติที่สำคัญขององค์กรปกครองส่วนท้องถิ่น

- ทรัพยากรดิน โดยทั่วไปเป็นดินเหนียวปนทราย ฤดูฝนมีน้ำแช่ชงนาน ๓ - ๕ เดือน โดยพบว่ามีศักยภาพเหมาะสมในการทำนา เนื่องจากพื้นที่สภาพลาดเอียงหลังการเก็บเกี่ยวข้าวในฤดูแล้งสามารถปลูกพืชไร่ หรือพืชผักที่มีอายุสั้นได้

- ทรัพยากรน้ำ พื้นที่ของตำบลวังบ่อไม่อยู่ในเขตชลประทาน แต่มีคลองธรรมชาติไหลผ่านในฤดูฝน จำนวน ๔ เส้นทาง คือ คลองน้ำสาต คลองห้วยด้วน คลองธารทหารและคลองวังกันหวด ใช้ได้ในช่วงฤดูฝน ซึ่งเป็นแหล่งน้ำสำคัญสำหรับการเพาะปลูกของเกษตรกร มักประสบภัยแล้งอยู่เสมอ ภายในตำบลไม่มีแหล่งน้ำขนาดใหญ่ในการกักเก็บน้ำเพื่อการเกษตรในช่วงฤดูแล้งหรือในช่วงฝนทิ้งช่วง ทำให้ประสบปัญหาความเสี่ยงในการเพาะปลูกพืช

- ทรัพยากรป่าไม้ ตำบลวังบ่อมีพื้นที่ป่าไม้ ๓ แห่ง ได้แก่ หมู่ที่ ๑,๖,๗

ส่วนที่ ๒

ยุทธศาสตร์ขององค์กรปกครองส่วนท้องถิ่น

๑. ความสัมพันธ์ระหว่างแผนพัฒนาระดับมหภาค

๑.๑ แผนยุทธศาสตร์ชาติ ๒๐ ปี (พ.ศ.๒๕๖๑ - ๒๕๘๐)

ยุทธศาสตร์ชาติที่จะใช้เป็นกรอบแนวทางการพัฒนาในระยะ ๒๐ ปีต่อจากนี้ไป ประกอบด้วย

๖ ยุทธศาสตร์ ได้แก่

- (๑) ยุทธศาสตร์ด้านความมั่นคง
- (๒) ยุทธศาสตร์ด้านการสร้างความสามารถในการแข่งขัน
- (๓) ยุทธศาสตร์ด้านการพัฒนาและเสริมสร้างศักยภาพทรัพยากรมนุษย์
- (๔) ยุทธศาสตร์ด้านการสร้างโอกาสความเสมอภาคทางสังคม
- (๕) ยุทธศาสตร์ด้านการสร้างการเติบโตบนคุณภาพชีวิตที่เป็นมิตรกับสิ่งแวดล้อม
- (๖) ยุทธศาสตร์ด้านการปรับสมดุลและพัฒนาระบบการบริหารจัดการภาครัฐ

๑.๒ แผนพัฒนาเศรษฐกิจและสังคมแห่งชาติ ฉบับที่ ๑๒

ยุทธศาสตร์การพัฒนาประเทศ มี ๑๐ ยุทธศาสตร์ ประกอบด้วย

- ยุทธศาสตร์ที่ ๑ การเสริมสร้างและพัฒนาศักยภาพทุนมนุษย์
- ยุทธศาสตร์ที่ ๒ การสร้างความเป็นธรรมลดความเหลื่อมล้ำในสังคม
- ยุทธศาสตร์ที่ ๓ การสร้างความเข้มแข็งทางเศรษฐกิจและแข่งขันได้อย่างยั่งยืน
- ยุทธศาสตร์ที่ ๔ การเติบโตที่เป็นมิตรกับสิ่งแวดล้อมเพื่อพัฒนาอย่างยั่งยืน
- ยุทธศาสตร์ที่ ๕ การเสริมสร้างความมั่นคงแห่งชาติเพื่อการพัฒนาประเทศสู่ความมั่งคั่งและยั่งยืน
- ยุทธศาสตร์ที่ ๖ การบริหารจัดการในภาครัฐ การป้องกันการทุจริตประพฤติมิชอบ และธรรมาภิบาลในสังคมไทย
- ยุทธศาสตร์ที่ ๗ การพัฒนาโครงสร้างพื้นฐานและระบบโลจิสติกส์
- ยุทธศาสตร์ที่ ๘ การพัฒนาวิทยาศาสตร์ เทคโนโลยี วิจัย และนวัตกรรม
- ยุทธศาสตร์ที่ ๙ การพัฒนาภูมิภาค เมือง และพื้นที่เศรษฐกิจ
- ยุทธศาสตร์ที่ ๑๐ ความร่วมมือระหว่างประเทศเพื่อการพัฒนา

กรอบยุทธศาสตร์แผนพัฒนาเศรษฐกิจและสังคมแห่งชาติ ฉบับที่ ๑๒ ประกอบด้วย ๑๐

ยุทธศาสตร์หลัก ดังนี้

๑. ยุทธศาสตร์การเสริมสร้างและพัฒนาศักยภาพทุนมนุษย์
๒. ยุทธศาสตร์การสร้างความเป็นธรรมลดความเหลื่อมล้ำในสังคม
๓. ยุทธศาสตร์การสร้างความเข้มแข็งทางเศรษฐกิจและแข่งขันได้อย่างยั่งยืน
๔. ยุทธศาสตร์ด้านการเติบโตที่เป็นมิตรกับสิ่งแวดล้อมเพื่อพัฒนาอย่างยั่งยืน
๕. ยุทธศาสตร์ด้านความมั่นคง
๖. ยุทธศาสตร์ด้านการเพิ่มประสิทธิภาพและธรรมาภิบาลในภาครัฐ

๗. ยุทธศาสตร์ด้านการพัฒนาโครงสร้างพื้นฐานและระบบโลจิสติกส์
๘. ยุทธศาสตร์ด้านวิทยาศาสตร์ เทคโนโลยี การวิจัย และนวัตกรรม
๙. ยุทธศาสตร์การพัฒนาภาคเมือง และพื้นที่เศรษฐกิจ
๑๐. ยุทธศาสตร์ด้านการต่างประเทศ ประเทศเพื่อนบ้าน และภูมิภาค

๑.๓ แผนพัฒนาภาค/แผนพัฒนากลุ่มจังหวัด/แผนพัฒนาจังหวัด

๑) แผนพัฒนาภาคเหนือ พ.ศ. ๒๕๖๐ – ๒๕๖๕ ฉบับทบทวน

เป้าหมายเชิงยุทธศาสตร์ : พัฒนาเป็นฐานเศรษฐกิจสร้างสรรค์มูลค่าสูง เชื่อมโยงเศรษฐกิจ กับ ประเทศในกลุ่มอนุภูมิภาคแม่น้ำโขง

ยุทธศาสตร์ที่ ๑ พัฒนาการท่องเที่ยวและธุรกิจบริการต่อเนื่องให้มีคุณภาพ สามารถสร้างมูลค่าเพิ่ม อย่างยั่งยืน และกระจายประโยชน์อย่างทั่วถึง รวมทั้งต่อยอดการผลิตสินค้าและบริการ ที่มีศักยภาพสูงด้วยภูมิ ปัญญาและนวัตกรรม

ยุทธศาสตร์ที่ ๒ ใช้โอกาสจากเขตเศรษฐกิจพิเศษ และการเชื่อมโยงกับอนุภูมิภาค GMS BIMSTEC และ AEC เพื่อขยายฐานเศรษฐกิจของภาค

ยุทธศาสตร์ที่ ๓ ยกกระดับเป็นฐานการผลิตเกษตรอินทรีย์และเกษตรปลอดภัย เชื่อมโยงสู่ อุตสาหกรรม

เกษตรแปรรูปที่สร้างมูลค่าเพิ่มสูง

ยุทธศาสตร์ที่ ๔ พัฒนาคูณภาพชีวิตและแก้ไขปัญหาความยากจน พัฒนาระบบดูแลผู้สูงอายุอย่างมี ส่วนร่วมของครอบครัวและชุมชน ยกกระดับทักษะฝีมือแรงงานภาคบริการ

ยุทธศาสตร์ที่ ๕ อนุรักษ์และฟื้นฟูป่าต้นน้ำให้คงความสมบูรณ์ จัดระบบบริหารจัดการน้ำอย่าง เหมาะสมและเชื่อมโยงพื้นที่เกษตรให้ทั่วถึง ป้องกันและแก้ไขปัญหาหมอกควัน อย่างยั่งยืน

๒) แผนพัฒนากลุ่มจังหวัดภาคเหนือตอนล่าง ๒ แผน ๕ ปี (พ.ศ.๒๕๖๑ – ๒๕๖๕) ฉบับทบทวน ๒๕๖๕

เป้าหมายการพัฒนา “ศูนย์กลางสินค้าเกษตรปลอดภัยที่มีนวัตกรรม การท่องเที่ยวธรรมชาติ ประวัติศาสตร์และวัฒนธรรมล้ำค่า ยกระดับคุณภาพชีวิตอย่างมั่นคง มั่งคั่ง ยั่งยืน

ยุทธศาสตร์การพัฒนากลุ่มจังหวัดภาคเหนือตอนล่าง ๒ (พ.ศ.๒๕๖๑-๒๕๖๕)

ตำแหน่งการพัฒนา (Positioning)	
๑. การยกระดับคุณภาพและมาตรฐานสินค้าเกษตรปลอดภัย อุตสาหกรรมแปรรูป และอุตสาหกรรมฐานชีวภาพ เพิ่มมูลค่า และนวัตกรรมเพื่อตอบสนองความต้องการของผู้บริโภค	๒. การพัฒนาศักยภาพการท่องเที่ยวธรรมชาติประวัติศาสตร์ และวัฒนธรรมที่ได้มาตรฐาน ปลอดภัยเป็นที่ยอมรับของนักท่องเที่ยวในระดับสากล
เป้าหมายการพัฒนา “ศูนย์กลางสินค้าเกษตรปลอดภัยที่มีนวัตกรรม การท่องเที่ยวธรรมชาติ ประวัติศาสตร์และวัฒนธรรมล้ำค่า ยกระดับคุณภาพชีวิตอย่างยั่งยืน ”	
พันธกิจ (Mission)	เป้าประสงค์ (Goal)
๑. พัฒนาการบริหารจัดการน้ำและส่งเสริมระบบการเกษตรอย่างครบวงจรด้านนวัตกรรมและเทคโนโลยี ๒. พัฒนาอุตสาหกรรมแปรรูป และอุตสาหกรรมฐานชีวภาพ ให้เติบโตที่เป็นมิตรกับสิ่งแวดล้อมและสร้างขีดความสามารถในการแข่งขัน ๓. ยกระดับแหล่งท่องเที่ยว และการบริการการท่องเที่ยวเชิงสุขภาพ ประวัติศาสตร์ ศิลปวัฒนธรรมและตลาดไมซ์ (MICE) เพื่อให้ได้มาตรฐานและปลอดภัยเป็นที่ยอมรับ ๔. พัฒนาระบบเชื่อมโยงโครงสร้างพื้นฐานและโลจิสติกส์	๑. ผลผลิตพืชและสัตว์เศรษฐกิจ สินค้าเกษตรปลอดภัยและอินทรีย์ แปรรูปด้านนวัตกรรม และเทคโนโลยี เพิ่มมูลค่า มีคุณภาพมาตรฐาน และเพิ่มช่องทางการตลาดค้าข้าวและสินค้าเกษตรสู่ตลาดเป้าหมายสากล ๒. สร้างองค์ความรู้ด้านนวัตกรรมและเทคโนโลยี เพื่อพัฒนาอุตสาหกรรมแปรรูป และอุตสาหกรรมฐานชีวภาพ ที่เป็นมิตรกับสิ่งแวดล้อม เพิ่มขีดความสามารถในการแข่งขันให้แก่ผู้ประกอบการ และฝีมือแรงงานให้มีศักยภาพในการผลิตสินค้าเกษตรแปรรูปและผลิตภัณฑ์ชีวภาพ ๓. พัฒนาแหล่งท่องเที่ยว และการบริการการท่องเที่ยวเชิงสุขภาพ ประวัติศาสตร์ ศิลปวัฒนธรรม และตลาดไมซ์ (MICE) เพื่อให้ได้มาตรฐานและปลอดภัยเป็นที่ยอมรับ ๔. พัฒนาระบบเชื่อมโยงโครงสร้างพื้นฐานและโลจิสติกส์
ประเด็นการพัฒนา	
๑. การส่งเสริมและพัฒนาระบบการบริหารจัดการน้ำ ระบบเกษตรปลอดภัยและอินทรีย์ อุตสาหกรรมแปรรูป และอุตสาหกรรมฐานชีวภาพ ด้วยแนวทางเกษตรสมัยใหม่	๒. การส่งเสริมและพัฒนาศักยภาพทางการท่องเที่ยวเชิงธรรมชาติ ประวัติศาสตร์และวัฒนธรรม เพื่อยกระดับมาตรฐานสู่สากล
ตัวชี้วัดตามประเด็นการพัฒนา	
๑. จำนวนผลิตต่อไร่ของสินค้าเกษตรปลอดภัยและเกษตรแปรรูป ได้มาตรฐานเพิ่มขึ้น ไม่น้อยกว่าร้อยละ ๒ ต่อปี ๒. จำนวนเกษตรกรได้รับมาตรฐานเกษตรปลอดภัย เพิ่มขึ้น ไม่น้อยกว่าร้อยละ ๒ ต่อปี ๓. จำนวนพื้นที่ทำการผลิตเกษตรปลอดภัยได้มาตรฐาน เพิ่มขึ้น ไม่น้อยกว่าร้อยละ ๒ ต่อปี ๔. แหล่งน้ำและระบบการบริหารจัดการน้ำได้รับการพัฒนาและแก้ไขปัญหาเพิ่มขึ้น ไม่น้อยกว่า ๒ แหล่ง	๑. จำนวนผู้มาเยี่ยมชมที่เพิ่มขึ้น (ไม่น้อยกว่าร้อยละ ๒ ต่อปี) ๒. รายได้จากการท่องเที่ยวที่เพิ่มขึ้น (ไม่น้อยกว่าร้อยละ ๒ ต่อปี)

๕. เส้นทางคมนาคมได้รับการพัฒนา / ปรับปรุง เพิ่มขึ้นไม่น้อยกว่า ๒ เส้นทาง	
แนวทางการพัฒนาตามประเด็นการพัฒนา	
<p>๑. พัฒนาโครงสร้างพื้นฐาน แหล่งน้ำ และระบบบริหารจัดการน้ำ เพื่อรองรับการเกษตรอุตสาหกรรมชีวภาพ การขนส่ง ระบบโลจิสติกส์ การค้า การลงทุน และการท่องเที่ยว</p> <p>๒. พัฒนาระบบการผลิต แปรรูป การตลาด ข้าว/สินค้าเกษตรปลอดภัยและอินทรีย์ได้มาตรฐานเพื่อมุ่งสู่เกษตรอินทรีย์ตามความเหมาะสมของพื้นที่ (Zoning) ยกระดับคุณภาพชีวิตบุคลากรด้านการเกษตร</p> <p>๓. ส่งเสริมและสนับสนุนการใช้นวัตกรรมเพื่อแปรรูปข้าวและสินค้าเกษตรในการยกระดับขีดความสามารถการแข่งขันทางการค้าของกลุ่มจังหวัด</p>	<p>๑. พัฒนา/ฟื้นฟูแหล่งท่องเที่ยว และเส้นทางการเชื่อมการท่องเที่ยว ตามมาตรฐานการท่องเที่ยว</p> <p>๒. พัฒนาสินค้า บริการ และปัจจัยสนับสนุนการท่องเที่ยวให้ได้ระดับมาตรฐาน</p> <p>๓. พัฒนาการตลาดและการประชาสัมพันธ์การท่องเที่ยว</p> <p>๔. พัฒนาผู้ประกอบการและบุคลากรด้านท่องเที่ยว</p>

๓) แผนพัฒนาจังหวัดนครสวรรค์ ฉบับทบทวน (พ.ศ.๒๕๖๑-๒๕๖๕)ฉบับทบทวนประจำปีงบประมาณ พ.ศ. ๒๕๖๕

ตำแหน่งจุดยืนทางยุทธศาสตร์ (Positioning)

๑. เกษตรและอุตสาหกรรม (ข้าว อ้อย มันสำปะหลัง)
๒. การท่องเที่ยวเชิงวัฒนธรรมและธรรมชาติ

เป้าหมายการพัฒนาจังหวัดนครสวรรค์

“นครสวรรค์คนธรรมดา สังคมพอเพียง ชุมทางขนส่งทางราง อุตสาหกรรมฐานชีวภาพ สิ่งแวดล้อมยั่งยืน”

ประเด็นการพัฒนาของจังหวัด

ประเด็นที่ ๑ สร้างการเติบโตทางเศรษฐกิจด้วยแนวทางการพัฒนาเมืองสวรรค์

วัตถุประสงค์ เพื่อเพิ่มผลิตภัณฑ์มวลรวมของจังหวัด (GPP) ภาคเกษตร (ด้านเกษตรกรรมและประมง) และนอกการเกษตร (ด้านสุขภาพและกิจกรรมเพื่อสังคม ด้านขนส่งและการเก็บรักษา ด้านการบริการที่พักและกิจกรรมการให้บริการอาหาร ด้านการค้าส่งและค้าปลีก การซ่อมแซมยานยนต์และรถจักรยานยนต์)

เป้าหมายและตัวชี้วัด ผลิตภัณฑ์มวลรวมของจังหวัด (GPP) ภาคเกษตร (ด้านเกษตรกรรมและประมง) และนอกการเกษตร (ด้านสุขภาพและกิจกรรมเพื่อสังคม ด้านขนส่งและการเก็บรักษา ด้านการบริการที่พักและกิจกรรมการให้บริการอาหาร ด้านการค้าส่งและค้าปลีก การซ่อมแซมยานยนต์และรถจักรยานยนต์)เพิ่มขึ้นร้อยละ ๕ โดยใช้ฐานปี ๒๕๖๐

แนวทางการพัฒนา

๑. เป็นศูนย์กลางด้านการดูแลสุขภาพ (Health and Medical Hub)

๑.๑ วัตถุประสงค์

๑.๑.๑ เพื่อให้จังหวัดนครสวรรค์มีศักยภาพการให้บริการทางการแพทย์ในระดับเชี่ยวชาญได้อย่างมีประสิทธิภาพ

๑.๑.๒ เพื่อให้โรงพยาบาลมีรายได้จากการเข้ารับบริการทางการแพทย์ในระดับเชี่ยวชาญเพิ่มขึ้น

๑.๑.๓ เพื่อให้จังหวัดนครสวรรค์เป็นศูนย์กลางการดูแลผู้สูงอายุด้านสุขภาพครบ

วงจร

๑.๒ เป้าหมายและตัวชี้วัด

๑.๒.๑ ประสิทธิภาพระบบบริการสุขภาพ มีประสิทธิภาพตามมาตรฐานสากลและประชาชนเข้าถึงได้(HA)

๑.๒.๒ ร้อยละของผู้สูงอายุที่รับบริการในศูนย์ดูแลผู้สูงอายุด้านสุขภาพเพิ่มขึ้นร้อยละ ๑๐ ต่อปี

๒. จัดการศึกษาและฝึกอบรมเพื่อความก้าวหน้าในอนาคต (Education and Training for the future)

๒.๑ วัตถุประสงค์

๒.๑.๑ เพื่อสร้างการรับรู้และประสบการณ์ด้านอาชีพในอนาคตแก่เด็กและเยาวชน

๒.๑.๒ เพื่อเตรียมแรงงานใหม่และพัฒนาแรงงานให้มีศักยภาพและทักษะฝีมือตรงกับความต้องการของสถานประกอบการ

๒.๑.๓ เพื่อส่งเสริมภาคประกอบการและสถาบันการศึกษาเข้ามามีส่วนร่วมในการพัฒนาความรู้ความสามารถและทักษะฝีมือของกำลังแรงงานในจังหวัด

๒.๒ เป้าหมายและตัวชี้วัด

๒.๒.๑ ร้อยละของแรงงานที่มีทักษะฝีมือเพิ่มขึ้น ร้อยละ ๕ ต่อปี

๒.๒.๒ จำนวนความร่วมมือ โครงการ กิจกรรม ระหว่างหน่วยงานภาครัฐ ภาคเอกชน และภาคประชาสังคมที่เข้าร่วมส่งเสริมการจัดการการศึกษา/ฝึกอบรม เพื่อความก้าวหน้าในอนาคต

๓. ยกระดับเกษตรสู่เกษตรอินทรีย์และเชื่อมโยงสู่อุตสาหกรรมฐานชีวภาพ (Agriculture and Organic Paradise)

๓.๑ วัตถุประสงค์

๓.๑.๑ เพื่อให้เกษตรกรมีรายได้จากการผลิตด้านการเกษตรเพิ่มขึ้น

๓.๑.๒ เพื่อส่งเสริมให้เกษตรกรมีการทำเกษตรอินทรีย์เพิ่มขึ้น

๓.๑.๓ เพื่อส่งเสริมให้เกิดการเชื่อมโยงภาคการเกษตรสู่อุตสาหกรรมฐานชีวภาพเพิ่มขึ้น

๓.๒ เป้าหมายและตัวชี้วัด

๓.๒.๑ มูลค่าผลิตภัณฑ์สินค้าเกษตรที่สำคัญ (ข้าว มันสำปะหลัง อ้อย และปลา)ของจังหวัดที่เพิ่มขึ้นไม่ต่ำกว่าร้อยละ ๓ ต่อปี

๓.๒.๒ จำนวนไร่เกษตร/ฟาร์ม ที่ได้รับรองมาตรฐาน GAP (ไร่ต่อปี) หรือมาตรฐาน เกษตรปลอดภัย ตลอดจนเกษตรอินทรีย์ ประเภทอื่น ๆ เพิ่มขึ้นปีละ ๑,๕๐๐ ไร่ ของอัตราจากแปลงเดิม ที่ได้รับรองมาตรฐาน

๓.๒.๓ อัตราการขยายตัวของมูลค่าผลผลิตเกษตรปลอดภัยหรืออินทรีย์เพิ่มขึ้น ไม่ต่ำกว่าร้อยละ ๕ ต่อปี

๓.๒.๔ ร้อยละของต้นทุนเฉลี่ยพืชหลักลดลง ร้อยละ ๕ ต่อปี

๓.๒.๕ มูลค่าการลงทุนของโรงงานอุตสาหกรรมฐานชีวภาพที่เพิ่มขึ้นไม่ต่ำกว่าร้อยละ ๕

๔. วางระบบขนส่งและศูนย์กลางการกระจายสินค้า (Vehicles and Logistics Center)

๔.๑ วัตถุประสงค์

เพื่อพัฒนาโครงสร้างพื้นฐานภายในจังหวัดที่สอดคล้องเชื่อมโยงกับประเด็นการ พัฒนา
ระดับชาติให้มีจำนวนเพิ่มมากขึ้น

๔.๒ เป้าหมายและตัวชี้วัด

๔.๒.๑ อัตราการขยายตัวของโครงการก่อสร้างถนน สะพาน หรือสิ่งปลูกสร้าง ที่เกี่ยวข้อง
ในทุกกระดับ มีความสอดคล้องกับแผนพัฒนาโครงสร้างด้านขนส่งทุกระบบระดับชาติและ ภูมิภาค มีสัดส่วน
เพิ่มขึ้นอย่างน้อยร้อยละ ๓๐

๕. ประสบการณ์ท่องเที่ยวเมืองแห่งความสุข (Experience Tourism)

๕.๑ วัตถุประสงค์

เพื่อพัฒนาแหล่งท่องเที่ยวเชิงวัฒนธรรม ธรรมชาติและเชิงนิเวศน์ โครงสร้างพื้นฐาน
การท่องเที่ยวให้สามารถดึงดูดนักท่องเที่ยวและสร้างรายได้จากการท่องเที่ยวเพิ่มมากขึ้น

๕.๒ เป้าหมายและตัวชี้วัด

๕.๒.๑ รายได้จากการท่องเที่ยวเพิ่มขึ้น ๓,๔๐๐ ล้านบาท ในปี ๒๕๖๕

๖. พัฒนาเมืองแห่งดิจิทัลเพื่อการพาณิชย์ (New Digital Commerce)

๖.๑ วัตถุประสงค์

๖.๑.๑ เพื่อให้ผู้ประกอบการมีมูลค่าขายทางออนไลน์ในจังหวัดนครสวรรค์เพิ่มมากขึ้น

๖.๑.๒ เพื่อส่งเสริมให้มีผู้ใช้บริการค้าขายออนไลน์มากขึ้น

๖.๒ เป้าหมายและตัวชี้วัด

ร้อยละของผู้ประกอบการพาณิชย์อิเล็กทรอนิกส์เพิ่มขึ้นอย่างน้อยร้อยละ ๑๐ (DBD
Registered)

ประเด็นที่ ๒ พัฒนาศักยภาพทุนมนุษย์และสร้างสังคมพอเพียง

วัตถุประสงค์

๑. เพื่อให้ประชาชนมีคุณภาพชีวิตดีขึ้น

๒. เพื่อให้ประชาชนได้รับสวัสดิการทางสังคมและเข้าถึงระบบการศึกษาและสาธารณสุขอย่าง
ทั่วถึงและมีคุณภาพ

๓. เพื่อให้ทุกภาคส่วนมีการขับเคลื่อนปรัชญาเศรษฐกิจพอเพียงในการพัฒนาเพิ่มมากขึ้น

๔. เพื่อให้ทุกภาคส่วนมีการขยายผลจากโครงการอันเนื่องมาจากพระราชดำริเพิ่มมากขึ้น

๕. เพื่อให้ประชาชนมีความมั่นคงและปลอดภัยในชีวิตและทรัพย์สิน

เป้าหมายและตัวชี้วัด

๑. ร้อยละของการเจ็บป่วยด้วยโรคหัวใจ เบาหวาน หลอดเลือดสมอง ความดันโลหิตสูง และ
มะเร็ง มีสัดส่วนลดลง อย่างน้อยร้อยละ ๒ ต่อปี

๒. จำนวนแรงงานนอกระบบและผู้สูงอายุสามารถประกอบอาชีพและมีรายได้เพิ่มขึ้นมีอัตรา
เพิ่มขึ้น ไม่ต่ำกว่า ร้อยละ ๕ ต่อปี

๓. ร้อยละของชุมชน และหน่วยงานที่น้อมนำหลักปรัชญาของเศรษฐกิจพอเพียงในการดำเนินชีวิตและพัฒนาองค์กรเพิ่มขึ้น อย่างน้อยร้อยละ ๕ ต่อปี

๔. จำนวนประชาชนผู้ดำเนินวิถีชีวิตตามปรัชญาเศรษฐกิจพอเพียง ๓๐ รายต่อปี

๕. อัตราการเกิดคดีอาชญากรรมต่อประชากรแสนคน ตามเกณฑ์สำนักงานตำรวจแห่งชาติ (เฉพาะกลุ่มที่ ๑)

๖. อัตราการเกิดคดีอาชญากรรมต่อประชากรแสนคนตามเกณฑ์สำนักงานตำรวจแห่งชาติ (เฉพาะกลุ่มที่ ๒)

๗. หมู่บ้านชุมชนของจังหวัดนครสวรรค์มีผู้เกี่ยวข้องกับยาเสพติดไม่เกิน ๑ คน ต่อ ประชากร ๑,๐๐๐ คน

๘. ประชาชนได้รับรู้กฎหมาย สิทธิ และหน้าที่และการเข้าถึง กระบวนการยุติธรรมได้อย่างสะดวกและรวดเร็ว เพิ่มขึ้นร้อยละ ๑๐ ต่อปี

แนวทางการพัฒนา

๑. ด้านพัฒนาสุขภาพ

๒. ด้านพัฒนาคุณภาพชีวิตและครอบครัว

๓. ด้านสร้างสังคมการเรียนรู้และวิถีพอเพียง

๔. ด้านสร้างความมั่นคงปลอดภัย

ประเด็นที่ ๓ บริหารจัดการทรัพยากรธรรมชาติและสิ่งแวดล้อมอย่างยั่งยืน

วัตถุประสงค์

๑. เพื่อให้ทุกภาคส่วนมีส่วนร่วมในการอนุรักษ์ฟื้นฟูทรัพยากรธรรมชาติและสิ่งแวดล้อม

๒. เพื่อให้ทุกภาคส่วนของจังหวัดมีการจัดการขยะอย่างถูกหลักวิชาการ

๓. เพื่อสร้างความมั่นคงด้านพลังงานและใช้พลังงานอย่างมีประสิทธิภาพ

๔. เพื่อให้จังหวัดมีระบบป้องกันและมีความพร้อมในการรับมือกับสาธารณภัย

เป้าหมายและตัวชี้วัด

๑. ร้อยละของพื้นที่สีเขียวเพิ่มขึ้น อย่างน้อยร้อยละ ๑ โดยเทียบกับพื้นที่ป่าไม้ของจังหวัด

๒. ร้อยละขององค์กรปกครองส่วนท้องถิ่นที่มีการกำจัด

ขยะอย่างถูกหลักวิชาการ ร้อยละ ๑๓ ต่อปี

๓. ร้อยละของปริมาณการใช้พลังงานทดแทนเพิ่มขึ้นร้อยละ ๑ ต่อปี

๔. ค่าความเข้มข้นการใช้พลังงาน (EI) ลดลงร้อยละ ๑ ต่อปี

๕. จำนวนกิจกรรมที่ส่งเสริม สนับสนุนการอนุรักษ์ทรัพยากรธรรมชาติ อย่างยั่งยืนจาก

เครือข่ายสิ่งแวดล้อมที่มีอยู่ต่อเนื่อง

๖. หมู่บ้านชุมชนได้รับการพัฒนาศักยภาพในการรับมือกับภัยพิบัติโดยการสร้างเขื่อนริมตลิ่ง

แม่น้ำ

แนวทางการพัฒนา

๑. อนุรักษ์ และฟื้นฟูทรัพยากรธรรมชาติให้มีความอุดมสมบูรณ์
๒. จัดการคุณภาพสิ่งแวดล้อมอย่างมีประสิทธิภาพและเหมาะสม
๓. อนุรักษ์พลังงานและพัฒนการใช้พลังงานทดแทน
๔. พัฒนาระบบป้องกันและบรรเทาสาธารณภัยให้มีประสิทธิภาพ

ประเด็นที่ ๔ เสริมสร้างธรรมาภิบาลเพื่อการพัฒนาที่ยั่งยืน

วัตถุประสงค์

๑. เพื่อสร้างจิตสำนึกให้ภาคส่วนต่าง ๆ ตื่นตัวในการต่อต้านการทุจริตและประพฤติมิชอบเพิ่มขึ้น
๒. เพื่อให้ประชาชนมีช่องทางในการเข้าถึงบริการสาธารณะได้สะดวก
๓. เพื่อให้องค์กรปกครองส่วนท้องถิ่นมีสมรรถนะในการจัดบริการสาธารณะให้กับประชาชน

เป้าหมายและตัวชี้วัด

๑. จำนวนสมาชิกของเครือข่ายเฝ้าระวังการทุจริตของหน่วยงานภาครัฐเพิ่มขึ้น (ร้อยละ)
๒. ร้อยละของจำนวน อบต. และเทศบาล นำแผนชุมชน/แผนพัฒนาหมู่บ้านสู่การพัฒนาท้องถิ่นได้ตามเกณฑ์ที่กำหนด
๓. ระดับความพึงพอใจในคุณภาพการให้บริการสาธารณะ

แนวทางการพัฒนา

๑. การป้องกันการทุจริตและประพฤติมิชอบ
๒. การบริการประชาชนและประสิทธิภาพภาครัฐ

แผนพัฒนาจังหวัดนครสวรรค์ ฉบับทบทวน (พ.ศ.๒๕๖๑-๒๕๖๕)

ตำแหน่งจุดยืนทางยุทธศาสตร์ (Positioning)

เกษตรและอุตสาหกรรม (ข้าว อ้อย มันสำปะหลัง)

การท่องเที่ยวเชิงวัฒนธรรมและธรรมชาติ

เป้าหมายการพัฒนาจังหวัดนครสวรรค์

“นครสวรรค์คนธรรมดี สังคมพอเพียง ชุมทางขนส่งทางราง อุตสาหกรรมฐานชีวภาพ สิ่งแวดล้อมยั่งยืน”

ประเด็นการพัฒนา

- | | | | |
|--|--|---|--|
| ๑. สร้างการเติบโตทางเศรษฐกิจด้วย
แนวทางการพัฒนาแบบเมืองสวรรค์ | ๒. พัฒนาศักยภาพทุนมนุษย์
และสร้างสังคมพอเพียง | ๓. บริหารจัดการ
ทรัพยากรธรรมชาติและสิ่งแวดล้อมอย่างยั่งยืน | ๔. เสริมสร้างธรรมาภิบาล
เพื่อการพัฒนาที่ยั่งยืน |
|--|--|---|--|

ตัวชี้วัด (KPI)

<p>๑.ประสิทธิภาพระบบบริการสุขภาพมีประสิทธิภาพตามมาตรฐานสากลและประชาชนเข้าถึงได้ (HA)</p> <p>๒.ร้อยละของผู้สูงอายุที่รับบริการในศูนย์ดูแลผู้สูงอายุด้านสุขภาพเพิ่มขึ้น</p> <p>๓.ร้อยละของแรงงานที่มีทักษะฝีมือเพิ่มขึ้นร้อยละ ๕ ต่อปี</p> <p>๔.จำนวนความร่วมมือ โครงการกิจกรรม ระหว่างหน่วยงานภาครัฐ ภาคเอกชนและภาคประชาสังคม ที่เข้าร่วมส่งเสริมการจัดการศึกษา/ฝึกอบรม เพื่อความก้าวหน้าในอนาคต</p> <p>๕. มูลค่าผลิตภัณฑ์สินค้าเกษตรที่สำคัญ (ข้าว มันสำปะหลัง อ้อย และปลา) ของจังหวัดที่เพิ่มขึ้นไม่ต่ำกว่าร้อยละ ๓ ต่อปี</p> <p>๖. จำนวนไร่เกษตร/ฟาร์ม ที่ได้รับรองมาตรฐาน GAP (ไร่ต่อปี) หรือมาตรฐานเกษตรปลอดภัย ตลอดจนเกษตรอินทรีย์ ประเภทอื่นๆ เพิ่มขึ้นปีละ ๑,๕๐๐ ไร่ ของอัตราจากแปลงเดิมที่ได้รับรองมาตรฐาน</p> <p>๗.อัตราการขยายตัวของมูลค่าการค้าผลผลิตเกษตรปลอดภัยหรืออินทรีย์ เพิ่มขึ้น ไม่ต่ำกว่าร้อยละ ๕ ต่อปี</p> <p>๘.ร้อยละของต้นทุนเฉลี่ยพืชหลัก(ข้าว มันสำปะหลัง อ้อย) ลดลง ๕% ต่อปี</p> <p>๙.มูลค่าการลงทุนของโรงงานอุตสาหกรรมฐานชีวภาพที่เพิ่มขึ้น ไม่ต่ำกว่าร้อยละ ๕ ต่อปี</p> <p>๑๐.อัตราการขยายตัวของโครงการก่อสร้างถนน สะพาน หรือสิ่งปลูกสร้างที่ เกี่ยวข้อง ในทุกระดับ มีความสอดคล้องกับแผนพัฒนาโครงสร้างด้านขนส่งทุกระดับ ระดับชาติและภูมิภาคมีส่วนเพิ่มขึ้นอย่างน้อย ร้อยละ ๓๐</p> <p>๑๑.รายได้จากการท่องเที่ยวเพิ่มขึ้น ๓,๕๐๐ ล้านบาทในปี ๒๕๖๕</p> <p>๑๒.ร้อยละของผู้ประกอบการพาณิชย์อิเล็กทรอนิกส์เพิ่มขึ้นอย่างน้อยร้อยละ ๑๐ (DBD Registered)</p>	<p>๑. ร้อยละของการเจ็บป่วยด้วยโรคหัวใจเบาหวาน หลอดเลือดสมองความดันโลหิตสูง และมะเร็งมีสัดส่วนลดลง อย่างน้อยร้อยละ ๒ ต่อปี</p> <p>๒.ร้อยละขององค์กรปกครองส่วนท้องถิ่น ประกอบอาชีพและมีรายได้เพิ่มขึ้น มีอัตราเพิ่มขึ้นไม่ต่ำกว่าร้อยละ ๕ ต่อปี</p> <p>๓.ร้อยละของชุมชน และหน่วยงานที่น้อมนำหลักปรัชญาของเศรษฐกิจพอเพียงในการดำเนินชีวิต และ พัฒนาการองค์กร เพิ่มขึ้นอย่างน้อยร้อยละ ๕ ต่อปี</p> <p>๔.จำนวนประชาชนผู้ดำเนินวิถีชีวิตตามปรัชญาเศรษฐกิจพอเพียง ๓๐ รายต่อปี</p> <p>๕.อัตราการเกิดคดีอาชญากรรมต่อประชากรแสนคน ตามเกณฑ์ สำนักงานตำรวจแห่งชาติ (เฉพาะกลุ่มที่ ๑)</p> <p>๖.อัตราการเกิดคดีอาชญากรรมต่อประชากรแสนคน ตามเกณฑ์สำนักงานตำรวจแห่งชาติ (เฉพาะกลุ่มที่ ๒)</p> <p>๗.หมู่บ้านชุมชนของจังหวัด นครสวรรค์มี ผู้เกี่ยวข้อง กับยาเสพติดไม่เกิน ๑ คน ต่อประชากร ๑,๐๐๐ คน</p> <p>๘.ประชาชนได้รับรู้กฎหมาย สิทธิ และหน้าที่ และ การเข้าถึงกระบวนการยุติธรรมได้อย่างสะดวกและ รวดเร็ว เพิ่มขึ้นร้อยละ ๑๐ ต่อปี</p>	<p>๑. ร้อยละของพื้นที่สีเขียวเพิ่มขึ้นอย่างน้อยร้อยละ ๑ โดยเทียบกับพื้นที่ป่าไม้ของจังหวัด</p> <p>๒. ร้อยละขององค์กรปกครองส่วนท้องถิ่นที่มีการ กำจัดขยะ อย่างถูกหลักวิชาการ ร้อยละ ๑๓ ต่อปี</p> <p>๓. ร้อยละของปริมาณการใช้พลังงานทดแทนเพิ่มขึ้นร้อยละ ๑ ต่อปี</p> <p>๔. ค่าความเข้มข้นการใช้พลังงาน (E) ลดลงร้อยละ ๑ ต่อปี</p> <p>๕. จำนวนกิจกรรมที่ส่งเสริมสนับสนุนการอนุรักษ์ ทรัพยากรธรรมชาติ อย่างยั่งยืน จากเครือข่าย สิ่งแวดล้อมที่มีอยู่ต่อเนื่อง</p> <p>๖. หมู่บ้านชุมชนได้รับการพัฒนาศักยภาพในการรับมือภัยพิบัติโดยการสร้างเขื่อนริมตลิ่ง แม่น้ำ</p>	<p>๑. จำนวนสมาชิกของเครือข่าย ฝ่าระงการทุจริตของ หน่วยงานภาครัฐ เพิ่มขึ้น (ร้อยละ)</p> <p>๒. ร้อยละของจำนวน อบต. และเทศบาล นำแผนชุมชน/ แผนพัฒนาหมู่บ้านสู่การ พัฒนาท้องถิ่นได้ตามเกณฑ์ ที่กำหนด</p> <p>๓. ระดับความพึงพอใจ ในคุณภาพการให้บริการ สาธารณะ</p>
---	--	--	---

แนวทางการพัฒนา

<p>๑. เป็นศูนย์กลางด้านสุขภาพ (Health and Medical Hub)</p> <p>๒. จัดการศึกษาและฝึกอบรมเพื่อความก้าวหน้าในอนาคต (Education and Training for the future)</p> <p>๓. ยกระดับเกษตรสู่เกษตรอินทรีย์และเชื่อมโยงสู่อุตสาหกรรมฐานชีวภาพ (Agriculture and Organic Paradise)</p> <p>๔. วางระบบขนส่งและศูนย์กลางการกระจายสินค้า (Vehicles and Logistics Center)</p> <p>๕. ประสบการณ์ท่องเที่ยวเมืองแห่งความสุข Experience Tourism)</p> <p>๕. พัฒนาเมืองแห่งดิจิทัลเพื่อการค้าพาณิชย์ (New Digital Commerce)</p>	<p>๑. ด้านพัฒนาสุขภาพ</p> <p>๒. ด้านพัฒนาคุณภาพชีวิตและครอบครัว</p> <p>๓. ด้านสร้างสังคมการเรียนรู้และวิถีพอเพียง</p> <p>๔. ด้านสร้างความมั่นคงปลอดภัย</p>	<p>๑. อนุรักษ์ และฟื้นฟู ทรัพยากรธรรมชาติให้มีความอุดมสมบูรณ์</p> <p>๒. จัดการคุณภาพสิ่งแวดล้อมอย่างมีประสิทธิภาพ และเหมาะสม</p> <p>๓. อนุรักษ์พลังงานและพัฒนาระบบพลังงานทดแทน</p> <p>๔. พัฒนาระบบป้องกันและบรรเทาสาธารณภัยให้มีประสิทธิภาพ</p>	<p>๑.การป้องกันการทุจริตและประพฤติมิชอบ</p> <p>๒.การบริการประชาชนและประสิทธิภาพภาครัฐ</p>
--	--	---	---

๔. ยุทธศาสตร์การพัฒนาขององค์กรปกครองส่วนท้องถิ่นในเขตจังหวัดนครสวรรค์ (พ.ศ.๒๕๖๖-๒๕๗๐)

วิสัยทัศน์ องค์กรปกครองส่วนท้องถิ่นจังหวัดนครสวรรค์ บูรณาการขับเคลื่อนหลักปรัชญาของเศรษฐกิจพอเพียงสู่ เป้าหมายการพัฒนาที่ยั่งยืนในระดับพื้นที่		
ยุทธศาสตร์	เป้าประสงค์เชิงประเด็นยุทธศาสตร์	กลยุทธ์
๑. พัฒนาแหล่งน้ำและบริหารจัดการน้ำอย่างยั่งยืน	๑. มีโครงข่ายน้ำและพัฒนาแหล่งน้ำใช้ ในการเกษตรอย่างเพียงพอ ภายใต้การ บริหารจัดการทรัพยากรน้ำแบบองค์ รวมในทุกกระดับ อย่างมีประสิทธิภาพ ๒. ประชาชนมีน้ำอุปโภคบริโภคได้อย่าง พอเพียง	๑. ส่งเสริมการพัฒนาแหล่งน้ำ เพื่อ การเกษตร ๒. ส่งเสริมและพัฒนาคุณภาพน้ำ เพื่อ อุปโภค บริโภค
๒. พัฒนาโครงสร้างพื้นฐานที่มี คุณภาพ	๑. มีโครงข่ายการคมนาคมที่สะดวกได้ มาตรฐานเหมาะสมกับการใช้งาน ๒. มีระบบสาธารณูปโภคและ สาธารณูปการที่ได้มาตรฐาน	๑. พัฒนาโครงสร้างพื้นฐาน ๒. การพัฒนาสาธารณูปโภคและ สาธารณูปการ
๓. การส่งเสริมการท่องเที่ยว	๑. มีนักท่องเที่ยวและรายได้จากสถานที่ ท่องเที่ยวเพิ่มขึ้น ๒. ส่งเสริมกิจกรรมที่ก่อให้เกิดการสร้าง แหล่งรายได้เพิ่มเติมในพื้นที่	๑. พัฒนาแหล่งท่องเที่ยวที่มีคุณภาพ ๒. ส่งเสริมและสนับสนุนการจัด กิจกรรมการท่องเที่ยว
๔. การพัฒนาคุณภาพชีวิตที่ดี	๑. สังคมความเข้มแข็ง ประชาชนมี ความสุขภายใต้หลักปรัชญาเศรษฐกิจ พอเพียง ๒. ประชาชนมีสุขภาวะที่ดี ๓. ประชาชนเข้าถึงระบบการศึกษาที่มี คุณภาพ ๔. ผู้ด้อยโอกาสทางสังคมได้รับการ สงเคราะห์และพัฒนาคุณภาพชีวิตให้ พึ่งพาตนเองได้	๑. ส่งเสริมพัฒนาการดำรงชีวิตตาม หลักปรัชญาเศรษฐกิจพอเพียง ๒. ส่งเสริมสุขภาวะที่ดีของคนทุกเพศ ทุกวัย ๓. ส่งเสริมและสนับสนุนให้เด็กและ ประชาชนได้ออกกำลังกาย ๔. ส่งเสริมและจัดการศึกษาในระบบ นอกระบบ และการศึกษาตาม อัธยาศัยให้มีคุณภาพ ๕. สงเคราะห์และพัฒนาคุณภาพชีวิต เด็ก สตรี ผู้สูงอายุ ผู้ด้อยโอกาสทาง สังคม ให้พึ่งพาตนเองได้

ยุทธศาสตร์	เป้าประสงค์เชิงประเด็นยุทธศาสตร์	กลยุทธ์
๕.การบริหารจัดการทรัพยากรธรรมชาติและสิ่งแวดล้อมอย่างยั่งยืน	<p>๑.ประชาชนมีจิตสำนึกและมีส่วนร่วมในการอนุรักษ์ และบริหารจัดการทรัพยากรธรรมชาติและสิ่งแวดล้อม</p> <p>๒.มีการลดปริมาณขยะ และกำจัดขยะชุมชน และกำจัดขยะชุมชนให้ถูกหลักวิชาการ</p> <p>๓.ประชาชนมีการใช้พลังงานทดแทนที่เป็นมิตรกับสิ่งแวดล้อม</p> <p>๔.ประชาชนมีความรู้ในการป้องกันและบรรเทาสาธารณภัย และ อปท. มีแผนรับมือป้องกันและลดความเสี่ยงภัย</p>	<p>๑.อนุรักษ์ ฟื้นฟู และบริหารจัดการทรัพยากร ธรรมชาติและสิ่งแวดล้อม</p> <p>๒.ส่งเสริมการลดปริมาณขยะให้ถูกหลักวิชาการ</p> <p>๓.ส่งเสริมและสนับสนุนการใช้พลังงานทดแทนเพื่อชุมชน</p> <p>๔.ส่งเสริมการป้องกันและบรรเทาสาธารณภัย</p>
๖.เสริมสร้างความผาสุก ศิลปวัฒนธรรม และประเพณี อันดีงามในท้องถิ่น	<p>๑.ศาสนา ศิลปวัฒนธรรม ประเพณี ภูมิปัญญาท้องถิ่น และปราชญ์ชาวบ้าน ได้รับการอนุรักษ์ฟื้นฟูและสืบสานให้คงอยู่ต่อไป</p> <p>๒.ประชาชนมีความปลอดภัยในชีวิต และทรัพย์สิน ตลอดจนห่างไกลยาเสพติด</p> <p>๓.อปท. มีการบริหารจัดการอย่างโปร่งใส</p> <p>๔.ประชาชนได้รับการบริหารที่มีคุณภาพ</p> <p>๕.ประชาชนมีจิตสำนึกในการปฏิบัติตนตามระบอบประชาธิปไตยอันมีพระมหากษัตริย์เป็นประมุข</p>	<p>๑.อนุรักษ์ ฟื้นฟู และสืบสานศาสนา ศิลปวัฒนธรรม ประเพณี ภูมิปัญญาท้องถิ่นและปราชญ์ชาวบ้าน</p> <p>๒.ส่งเสริมความปลอดภัยในชีวิตและทรัพย์สิน ตลอดจนห่างไกลยาเสพติด</p> <p>๓.สร้างนวัตกรรมเชิงกระบวนการที่ส่งเสริม/แสดงการบริหารจัดการที่โปร่งใสที่ยังดำเนินการอย่างต่อเนื่อง</p> <p>๔.เพิ่มประสิทธิภาพในการปฏิบัติราชการและให้บริการประชาชน</p> <p>๕.ส่งเสริมการปกครองในระบอบประชาธิปไตยอันมีพระมหากษัตริย์เป็นประมุข</p>

๒. ยุทธศาสตร์ขององค์กรปกครองส่วนท้องถิ่น

๒.๑ วิสัยทัศน์

“องค์กรปกครองส่วนท้องถิ่นจังหวัดนครสวรรค์ บูรณาการขับเคลื่อนหลักปรัชญาของเศรษฐกิจพอเพียง สู่เป้าหมายการพัฒนาที่ยั่งยืนในระดับพื้นที่”

๒.๒ ยุทธศาสตร์

๑. ยุทธศาสตร์พัฒนาแหล่งน้ำและบริหารจัดการน้ำอย่างยั่งยืน
๒. ยุทธศาสตร์พัฒนาโครงสร้างพื้นฐานที่มีคุณภาพ
๓. ยุทธศาสตร์การส่งเสริมการท่องเที่ยว
๔. ยุทธศาสตร์การพัฒนาคุณภาพชีวิตที่ดี
๕. ยุทธศาสตร์การบริหารจัดการทรัพยากรธรรมชาติและสิ่งแวดล้อมอย่างยั่งยืน
๖. ยุทธศาสตร์เสริมสร้างความภาคภูมิใจวัฒนธรรม และประเพณี อันดงามในท้องถิ่น

๒.๓ เป้าประสงค์

๑. เพื่อพัฒนาด้านโครงสร้างพื้นฐาน
๒. เพื่อพัฒนาด้านพัฒนาและส่งเสริมการท่องเที่ยว
๓. เพื่อพัฒนาด้านการศึกษาและส่งเสริมคุณภาพชีวิต
๔. เพื่อพัฒนาด้านการอนุรักษ์ ฟื้นฟู และสืบสาน ศาสนา ศิลปวัฒนธรรม ประเพณี ภูมิปัญญา

ท้องถิ่นและปราชญ์ชาวบ้าน

๕. เพื่อพัฒนาด้านการรักษาความสงบเรียบร้อย การป้องกันและแก้ไขปัญหาเสพติด
๖. เพื่อพัฒนาด้านการบริหารจัดการทรัพยากร ธรรมชาติและสิ่งแวดล้อมอย่างยั่งยืน
๗. เพื่อพัฒนาด้านการเมืองและการบริหาร

๒.๔ ตัวชี้วัด

๑. กรณีโครงการโครงสร้างพื้นฐาน วัดคุณภาพงานจากการที่ กกก. ตรวจรับงานจ้างตรวจรับงานโดยจะต้องได้คุณภาพงานที่ดี ไม่มีปัญหาและข้อห่วงงติง

๒. กรณีโครงการด้านอื่น ๆ วัดจากการบรรลุวัตถุประสงค์ที่กำหนดไว้ในโครงการทุกประการ

๒.๕ ค่าเป้าหมาย

ยุทธศาสตร์	เป้าหมาย
๑. ยุทธศาสตร์พัฒนาแหล่งน้ำและบริหารจัดการน้ำอย่างยั่งยืน	พัฒนาแหล่งน้ำใช้ในการเกษตร บริการจัดการทรัพยากรน้ำแบบองค์รวม ฯลฯ
๒. ยุทธศาสตร์พัฒนาโครงสร้างพื้นฐานที่มีคุณภาพ	การก่อสร้าง ปรับปรุง บำรุงรักษาโครงสร้างพื้นฐานต่าง ๆ ในพื้นที่ เช่น ถนน สะพาน รางระบายน้ำ ท่อลอดเหลี่ยม ท่อ คสล. ท่อกระจายข้าว ระบบน้ำอุปโภคบริโภค อาคารต่าง ๆ สิ่งก่อสร้างในฌาปนสถาน ป้ายจราจร กระจกโค้ง ป้องกันอุบัติเหตุ ไฟกระพริบ ฯลฯ

๓. ยุทธศาสตร์การส่งเสริมการท่องเที่ยว	พัฒนา วางแผน ส่งเสริมการลงทุนและการพาณิชย์ กรรม พัฒนา วางแผน ส่งเสริมการท่องเที่ยวใน พื้นที่ตำบลวังป้อ
๔. ยุทธศาสตร์กาพัฒนาคุณภาพชีวิตที่ดี	โครงการพัฒนาการศึกษาและส่งเสริมคุณภาพ ชีวิตต่าง ๆ เช่น พัฒนา ส่งเสริม สนับสนุน การศึกษาทั้งในระบบและนอกระบบ การช่วยเหลือ ผู้สูงอายุ ผู้พิการ ผู้ป่วยเอดส์ ผู้ยากไร้ ผู้ด้อยโอกาส โครงการพัฒนาหมู่บ้านในด้าน สังคมและส่งเสริมคุณภาพชีวิต ส่งเสริมการ สหกรณ์ ส่งเสริมเยาวชน สตรี อดทนุน อปท.อื่น ส่วนราชการหรือหน่วยอื่นของรัฐ องค์กรประชาชน องค์กรการกุศล องค์กรที่จัดตั้งตามกฎหมาย เพื่อ ดำเนินโครงการที่มีวัตถุประสงค์เพื่อพัฒนาด้าน สังคมและส่งเสริมคุณภาพชีวิต ฯลฯ
ยุทธศาสตร์	เป้าหมาย
๕. ยุทธศาสตร์การบริหารจัดการทรัพยากรธรรมชาติและ สิ่งแวดล้อมอย่างยั่งยืน	การบริหารจัดการและการอนุรักษ์ ทรัพยากรธรรมชาติและสิ่งแวดล้อม เช่น ปลูก ต้นไม้ในป่าชุมชนป่าต้นน้ำ ป่าสาธารณะ ปลูกหญ้า แฝก อนุรักษ์พื้นที่ชุ่มน้ำ การกำจัดขยะมูลฝอย การใช้พลังงานทดแทน เป็นต้น
๖. ยุทธศาสตร์เสริมสร้างความภาคภูมิใจวัฒนธรรม และ ประเพณี อันดงามในท้องถิ่น	การอนุรักษ์ พื้นฟู และสืบสาน ศาสนา ศิลปวัฒนธรรม ประเพณี ภูมิปัญญาท้องถิ่นและ ปราชญ์ชาวบ้าน เช่น - โครงการบรรพชาสามเณรและอุปสมบทนาคหมู่ - โครงการสืบสานประเพณีวันสงกรานต์ ฯลฯ

๒.๖ กลยุทธ์

๑. ยุทธศาสตร์พัฒนาแหล่งน้ำและบริหารจัดการน้ำอย่างยั่งยืน
 - ๑.๑ กลยุทธ์ส่งเสริมและพัฒนาแหล่งน้ำ
๒. ยุทธศาสตร์พัฒนาโครงสร้างพื้นฐานที่มีคุณภาพ
 - ๒.๑ กลยุทธ์พัฒนาโครงสร้างพื้นฐาน
 - ๒.๒ กลยุทธ์การพัฒนาสาธารณูปโภคและสาธารณูปการ
๓. ยุทธศาสตร์การส่งเสริมการท่องเที่ยว
 - ๓.๑ กลยุทธ์ พัฒนาแหล่งท่องเที่ยวที่มีคุณภาพ
๔. ยุทธศาสตร์กาพัฒนาคุณภาพชีวิตที่ดี
 - ๔.๑ กลยุทธ์ส่งเสริมพัฒนาการดำรงชีวิตตามหลักปรัชญาเศรษฐกิจพอเพียง
 - ๔.๒ กลยุทธ์ส่งเสริมสุขภาวะที่ดีของคนทุกเพศทุกวัย
 - ๔.๓ กลยุทธ์ส่งเสริมและสนับสนุนให้เด็กและประชาชน ได้ออกกำลังกาย

๔.๔ กลยุทธ์ส่งเสริมและจัดการศึกษาในระบบ นอกระบบ และการศึกษาตามอัธยาศัยให้มี

คุณภาพ

๔.๕ กลยุทธ์ส่งเสริมและพัฒนาคูณภาพชีวิต เด็ก สตรี ผู้สูงอายุ ผู้ด้อยโอกาสทางสังคม ให้พึ่งพาตนเองได้

๕. ยุทธศาสตร์การบริหารจัดการทรัพยากรธรรมชาติและสิ่งแวดล้อมอย่างยั่งยืน

๕.๑ กลยุทธ์อนุรักษ์ ฟื้นฟู และบริหารจัดการทรัพยากร ธรรมชาติและสิ่งแวดล้อม

๕.๒ กลยุทธ์ส่งเสริมการลดปริมาณขยะให้ถูกหลักวิชาการ

๕.๓ กลยุทธ์ส่งเสริมและสนับสนุนการใช้พลังงานทดแทนเพื่อชุมชน

๕.๔ กลยุทธ์ส่งเสริมการป้องกันและเบียดเบียนสาธารณสุข

๖. ยุทธศาสตร์เสริมสร้างความผาสุกศิลปวัฒนธรรม และประเพณี อันดิงามในท้องถิ่น

๖.๑ กลยุทธ์อนุรักษ์ ฟื้นฟู และสืบสานศาสนา ศิลปวัฒนธรรม ประเพณี ภูมิปัญญาท้องถิ่น และปราชญ์ชาวบ้าน

๖.๒ กลยุทธ์ส่งเสริมความปลอดภัยในชีวิตและทรัพย์สิน ตลอดจนทางไกลยาเสพติด

๖.๓ กลยุทธ์สร้างนวัตกรรมเชิงกระบวนการที่ส่งเสริม/แสดงการบริหารจัดการที่โปร่งใสที่ยังดำเนินการอย่างต่อเนื่อง

๖.๔ กลยุทธ์เพิ่มประสิทธิภาพในการปฏิบัติราชการและให้บริการประชาชน

๖.๕ กลยุทธ์ส่งเสริมการปกครองในระบบประชาธิปไตยอันมีพระมหากษัตริย์เป็นประมุข

๒.๗ จุดยืนทางยุทธศาสตร์

จุดยืนทางยุทธศาสตร์ (Positioning) ขององค์การบริหารส่วนตำบลวังบ่อ

การกำหนดจุดยืนทางยุทธศาสตร์ (Positioning) ขององค์การบริหารส่วนตำบลวังบ่อ กำหนดการพัฒนาที่ครอบคลุมกิจกรรมต่าง ๆ ขององค์การบริหารส่วนตำบลวังบ่อ ที่เกี่ยวข้องกับยุทธศาสตร์การพัฒนา จำนวน ๖ ยุทธศาสตร์ และ ๑๘ กลยุทธ์ ดังนี้

๑. ยุทธศาสตร์พัฒนาแหล่งน้ำและบริหารจัดการน้ำอย่างยั่งยืน

๑.๑ กลยุทธ์ส่งเสริมและพัฒนาแหล่งน้ำ

๒. ยุทธศาสตร์พัฒนาโครงสร้างพื้นฐานที่มีคุณภาพ

๒.๑ กลยุทธ์พัฒนาโครงสร้างพื้นฐาน

๒.๒ กลยุทธ์การพัฒนาสาธารณูปโภคและสาธารณูปการ

๓. ยุทธศาสตร์ส่งเสริมการท่องเที่ยว

๓.๑ กลยุทธ์พัฒนาแหล่งท่องเที่ยวที่มีคุณภาพ

๔. ยุทธศาสตร์กาพัฒนาคุณภาพชีวิตที่ดี

๔.๑ กลยุทธ์ส่งเสริมพัฒนาการดำรงชีวิตตามหลักปรัชญาเศรษฐกิจพอเพียง

๔.๒ กลยุทธ์ส่งเสริมสุขภาวะที่ดีของคนทุกเพศทุกวัย

๔.๓ กลยุทธ์ส่งเสริมและสนับสนุนให้เด็กและประชาชน ได้ออกกำลังกาย

๔.๔ กลยุทธ์ส่งเสริมและจัดการศึกษาในระบบ นอกระบบ และการศึกษาตามอัธยาศัยให้มี

คุณภาพ

๔.๕ กลยุทธ์ส่งเสริมและพัฒนาคูณภาพชีวิต เด็ก สตรี ผู้สูงอายุ ผู้ด้อยโอกาสทางสังคม ให้พึ่งพาตนเองได้

๕. ยุทธศาสตร์การบริหารจัดการทรัพยากรธรรมชาติและสิ่งแวดล้อมอย่างยั่งยืน
- ๕.๑ กลยุทธ์อนุรักษ์ ฟื้นฟู และบริหารจัดการทรัพยากร ธรรมชาติและสิ่งแวดล้อม
 - ๕.๒ กลยุทธ์ส่งเสริมการลดปริมาณขยะให้ถูกหลักวิชาการ
 - ๕.๓ กลยุทธ์ส่งเสริมและสนับสนุนการใช้พลังงานทดแทนเพื่อชุมชน
 - ๕.๔ กลยุทธ์ส่งเสริมการป้องกันและเบเทาสาธารณภัย
๖. ยุทธศาสตร์เสริมสร้างความผาสุกศิลปวัฒนธรรม และประเพณี อันดิงามในท้องถิ่น
- ๖.๑ กลยุทธ์อนุรักษ์ ฟื้นฟู และสืบสานศาสนา ศิลปวัฒนธรรม ประเพณี ภูมิปัญญาท้องถิ่น และปราชญ์ชาวบ้าน
 - ๖.๒ กลยุทธ์ส่งเสริมความปลอดภัยในชีวิตและทรัพย์สิน ตลอดจนทางไกลยาเสพติด
 - ๖.๓ กลยุทธ์สร้างนวัตกรรมเชิงกระบวนการที่ส่งเสริม/แสดงการบริหารจัดการที่โปร่งใสที่ยังดำเนินการอย่างต่อเนื่อง
 - ๖.๔ กลยุทธ์เพิ่มประสิทธิภาพในการปฏิบัติราชการและให้บริการประชาชน
 - ๖.๕ กลยุทธ์ส่งเสริมการปกครองในระบบประชาธิปไตยอันมีพระมหากษัตริย์เป็นประมุข

๒.๘ ความเชื่อมโยงของยุทธศาสตร์ในภาพรวม

ในภาพรวมแล้วยุทธศาสตร์การพัฒนาขององค์การบริหารส่วนตำบลวังบ่อ มุ่งพัฒนา ๗ ด้าน ได้แก่ การพัฒนาด้านโครงสร้างพื้นฐาน ด้านพัฒนาและส่งเสริมการท่องเที่ยว การพัฒนาการศึกษาและส่งเสริมคุณภาพชีวิต การพัฒนาด้านการอนุรักษ์ ฟื้นฟู และสืบสาน ศาสนา ศิลปวัฒนธรรม ประเพณี ภูมิปัญญาท้องถิ่นและปราชญ์ชาวบ้าน การพัฒนาด้านการรักษาความสงบเรียบร้อย การป้องกันและแก้ไขปัญหา ยาเสพติด การพัฒนาด้านการบริหารจัดการทรัพยากร ธรรมชาติและสิ่งแวดล้อมอย่างยั่งยืน การพัฒนาด้านการเมืองและการบริหาร

ยุทธศาสตร์การพัฒนาขององค์กรปกครองส่วนท้องถิ่นในเขตจังหวัดนครสวรรค์
(พ.ศ.๒๕๖๖-๒๕๗๐)

ยุทธศาสตร์ชาติ ๒๐ ปี (พ.ศ.๒๕๖๑-๒๕๘๐)					
๑. ด้านความมั่นคง	๒. ด้านการสร้าง ความสามารถในการ แข่งขัน	๓. ด้านพัฒนาและ เสริมสร้างศักยภาพ ทรัพยากรมนุษย์	๔. ด้านการสร้าง โอกาสและความเสมอ ภาคทางสังคม	๕. ด้านการสร้างการ เติบโตบนคุณภาพชีวิต ที่เป็นมิตรต่อ สิ่งแวดล้อม	๖. ด้านการ ปรับสมดุลและพัฒนา ระบบการบริหาร ภาครัฐ

ยุทธศาสตร์การพัฒนาประเทศ (แผนพัฒนาเศรษฐกิจและสังคมแห่งชาติ ฉบับที่ ๑๒)									
๑. เสริมสร้าง และพัฒนา ศักยภาพ ทุนมนุษย์	๒. สร้าง ความเป็น ธรรมลด ความ เหลื่อมล้ำ ในสังคม	๓. สร้าง ความ เข้มแข็งทาง เศรษฐกิจ และแข่งขัน ได้อย่าง ยั่งยืน	๔. การ เติบโตที่เป็น มิตรกับ สิ่งแวดล้อม เพื่อการ พัฒนาที่ ยั่งยืน	๕. เสริมสร้าง ความมั่นคง แห่งชาติ เพื่อพัฒนา ประเทศสู่ ความมั่งคั่ง	๖. การ บริหาร จัดการใน ภาครัฐ การ ป้องกันการ ทุจริต ประพฤติ มิชอบและ ธรรมาภิ บาลภาครัฐ	๗. พัฒนา โครงสร้าง พื้นฐานและ ระบบโลจิส ติกส์	๘. พัฒนา วิทยาศาสตร์ เทคโนโลยี วิจัย และ นวัตกรรม	๙. พัฒนา ภาค เมือง และพื้นที่ เศรษฐกิจ	๑๐. ความ ร่วมมือ ระหว่าง ประเทศ เพื่อการ พัฒนา

แผนพัฒนาภาคเหนือ พ.ศ.๒๕๖๑-๒๕๖๕ ฉบับทบทวน				
๑. พัฒนาการท่องเที่ยวและ ธุรกิจบริการต่อเนื่องให้มี คุณภาพ สามารถสร้าง มูลค่าเพิ่มอย่างยั่งยืน และ กระจายประโยชน์อย่าง ทั่วถึง รวมทั้งต่อยอดการ ผลิตสินค้าและบริการที่มี ศักยภาพสูงด้วยภูมิปัญญา และนวัตกรรม	๒. ใช้โอกาสจากเขต เศรษฐกิจพิเศษ และการ เชื่อมโยงกับอนุภาค GMS BIMSTEC และ AEC เพื่อ ขยายฐานเศรษฐกิจของภาค	๓. ยกระดับเป็นฐานการผลิต เกษตรอินทรีย์และเกษตร ปลอดภัย เชื่อมโยงสู่ อุตสาหกรรมแปรรูป ที่สร้างมูลค่าเพิ่มสูงขึ้น	๔. พัฒนาคุณภาพชีวิตและ แก้ไขปัญหาความยากจน พัฒนาระบบดูแลผู้สูงอายุ อย่างมีส่วนร่วมของ ครอบครัวและชุมชน ยกระดับทักษะฝีมือแรงงาน ภาคบริการ	๕. อนุรักษ์และฟื้นฟูป่าต้น น้ำให้คงความสมบูรณ์ จัดระบบบริหารจัดการน้ำ อย่างเหมาะสมและ เชื่อมโยงพื้นที่เกษตรให้ ทั่วถึง ป้องกันและแก้ไข ปัญหามลพิษหมอกควัน อย่างยั่งยืน

ยุทธศาสตร์การพัฒนากลุ่มจังหวัดภาคเหนือตอนล่าง ๒ (พ.ศ.๒๕๖๑-๒๕๖๕)	
ประเด็นการพัฒนาที่ ๑ การส่งเสริมและพัฒนาบริหารจัดการน้ำ ระบบการเกษตรปลอดภัย และ อินทรีย์ อุตสาหกรรมแปรรูป และอุตสาหกรรมฐานชีวภาพ ด้วย แนวทางเกษตรสมัยใหม่	ประเด็นการพัฒนาที่ ๒ การส่งเสริมและพัฒนาศักยภาพการท่องเที่ยวเชิงธรรมชาติ ประวัติศาสตร์ และวัฒนธรรม เพื่อยกระดับมาตรฐานสู่สากล

ยุทธศาสตร์จังหวัดนครสวรรค์ ฉบับทบทวน (พ.ศ.๒๕๖๑-๒๕๖๕)			
ประเด็นการพัฒนาที่ ๑ สร้างการเติบโตทางเศรษฐกิจด้วย แนวทางการพัฒนาแบบเมือง นครสวรรค์	ประเด็นการพัฒนาที่ ๒ พัฒนาศักยภาพทุนมนุษย์และสร้าง สังคมพอเพียง	ประเด็นการพัฒนาที่ ๓ บริหารจัดการทรัพยากร ธรรมชาติ และสิ่งแวดล้อมอย่างยั่งยืน	ประเด็นการพัฒนาที่ ๔ เสริมสร้างธรรมาภิบาลเพื่อการ พัฒนาที่ยั่งยืน

ยุทธศาสตร์ การพัฒนาของ องค์กร ปกครองส่วน ท้องถิ่นในเขต จังหวัด นครสวรรค์ (พ.ศ.๒๕๖๖- ๒๕๗๐)	๑. พัฒนาแหล่ง น้ำและบริหาร จัดการน้ำอย่าง ยั่งยืน	๒. โครงสร้าง พื้นฐานที่มี คุณภาพ	๓. การ ส่งเสริมการ ท่องเที่ยว	๔. การพัฒนา คุณภาพชีวิต ที่ดี	๕. การบริหาร จัดการ ทรัพยากรธรร มชาติและ สิ่งแวดล้อม อย่างยั่งยืน	๖.เสริมสร้าง ความผาสุก ศิลปวัฒนธรรม และประเพณี อันดีงามใน ท้องถิ่น
---	--	--	-------------------------------------	-------------------------------------	--	---

๓. การวิเคราะห์เพื่อพัฒนาท้องถิ่น

๓.๑ การวิเคราะห์กรอบการจัดทำยุทธศาสตร์ขององค์กรปกครองส่วนท้องถิ่น

๑. วิเคราะห์ SWOT ในมิติด้านบุคลากรและทรัพยากรบุคคลในพื้นที่ (Man)

จุดแข็ง (Strengths)	จุดอ่อน (Weaknesses)
๑. อัตรากำลังคนทำงานในองค์กรมีจำนวนมากเมื่อเปรียบเทียบกับองค์กรที่มีรายได้เทียบเท่ากัน ๒. มีทรัพยากรบุคคลที่มีความรู้ความสามารถหลากหลายในตำบล ๓. มีการรวมกลุ่มที่เข้มแข็งในพื้นที่หลายกลุ่ม	๑. ปัญหาด้านทรัพยากรบุคคลที่มีมากเกินไปจนเกินงาน เช่น การใช้งาน ๒. มีความเสี่ยงในปัญหาเสพติด
โอกาส (Opportunities)	อุปสรรค (Threats)
๑. กรมส่งเสริมการปกครองท้องถิ่นมีการจัดโครงการฝึกอบรมเพื่อพัฒนาบุคลากรครอบคลุมทุกหลักสูตร	๑. กรมส่งเสริมจัดสรรเงินค่าตอบแทนครูผู้ดูแลเด็กไม่ครบตามเงินเดือนที่แท้จริง ให้ อบต.จ่ายส่วนเพิ่ม
ความได้เปรียบเชิงยุทธศาสตร์	ความท้าทายเชิงยุทธศาสตร์
๑. จำนวนบุคลากรมากทำให้ได้เปรียบองค์กรอื่นในการจัดทำโครงการ กิจกรรมต่าง ๆ	๑. จะมีวิธีการลดจำนวนบุคลากรเพื่อประหยัดงบประมาณอย่างไร ๒. การลดจำนวนบุคลากรลง แต่เสริมประสิทธิภาพการปฏิบัติงานให้มากขึ้นได้อย่างไร

๒. วิเคราะห์ SWOT ในมิติด้านการเงิน (Money)

จุดแข็ง (Strengths)	จุดอ่อน (Weaknesses)
๑. ปัจจุบันมีเจ้าหน้าที่ที่มีความเชี่ยวชาญระบบ e-laas หลายคน	๑. มีการตั้งงบประมาณแบบขาดดุลมาโดยตลอด ทำให้การบริหารงบประมาณขาดประสิทธิภาพและมีปัญหา ๒. วัฒนธรรมการจัดสรรงบประมาณแบบเอาหม้อบ้านเป็นเกณฑ์ ไม่ได้นำเอาปัญหาและความต้องการเป็นเกณฑ์
โอกาส (Opportunities)	อุปสรรค (Threats)
๑. ได้รับสนับสนุนงบประมาณจากกระทรวงการพัฒนาสังคมและความมั่นคงของมนุษย์ในการเป็น อบต.ต้นแบบ ด้านสวัสดิการสังคม	๑. รัฐจัดสรรงบประมาณให้ท้องถิ่นค่อนข้างน้อยเมื่อเทียบกับภารกิจ และส่วนใหญ่เป็นเงินผ่าน เช่น งบอาหารกลางวัน เบี้ยผู้สูงอายุ ผู้พิการ เอดส์ งบสาธารณสุขมูลฐาน
ความได้เปรียบเชิงยุทธศาสตร์	ความท้าทายเชิงยุทธศาสตร์
๑. การดำเนินงานด้านสังคม สวัสดิการ และสังคมสงเคราะห์ได้รับงบประมาณสนับสนุนจากหลายหน่วยงานของกระทรวงการพัฒนาสังคมและความมั่นคงของมนุษย์ ทำให้ประหยัดงบประมาณในด้านนี้สามารถนำงบประมาณไปเสริมในด้านอื่นๆที่ยังเป็นจุดอ่อน	๑. จะมีวิธีการใดที่สามารถปรับงบประมาณสู่ระบบงบประมาณสมดุล ๒. จะมีวิธีการเปลี่ยนแปลงวัฒนธรรมการจัดสรรงบประมาณเพื่อแก้ไขปัญหาด้านงบประมาณได้อย่างไร

๓. วิเคราะห์ SWOT ในมิติด้านทรัพย์สิน วัสดุ ครุภัณฑ์ เครื่องมือเครื่องใช้ (Material)

จุดแข็ง (Strengths)	จุดอ่อน (Weaknesses)
๑. มีรถบรรทุกน้ำคอยช่วยเหลือประชาชน เช่น ช่วยเหลือประชาชนกรณีปัญหาขาดแคลนน้ำในการอุปโภค บริโภค เป็นต้น ๒. มีรถกระเช้าไฟฟ้าคอยช่วยเหลือในเรื่องระบบไฟฟ้าภายในตำบล	๑. ที่ทำงานคับแคบ ไม่มีที่จอดรถพนักงานและผู้มาติดต่อราชการ ๒. การเรียกใช้รถบรรทุกน้ำได้ง่ายทำให้บางครั้งนำไปดำเนินการในสิ่งที่ไม่จำเป็นเร่งด่วนทำให้เกิดการสิ้นเปลืองโดยใช่เหตุ
โอกาส (Opportunities)	อุปสรรค (Threats)
๑. สามารถประสานยืมครุภัณฑ์ยานพาหนะที่มีราคาแพงจาก อบจ. เช่น การขอใช้รถแบล็คโฮร	๑. ครุภัณฑ์คอมพิวเตอร์ที่มีอยู่เริ่มชำรุดและล้าสมัย
ความได้เปรียบเชิงยุทธศาสตร์	ความท้าทายเชิงยุทธศาสตร์
๑. การประสานยืมครุภัณฑ์จากหน่วยงานอื่นทำให้ประหยัดงบประมาณในการจ้างเหมาเอกชน	๑. จะมีวิธีการปรับปรุงที่ทำการให้ทัดเทียมกับอปท.อื่นๆ ได้อย่างไรภายใต้งบประมาณที่จำกัด

๔. วิเคราะห์ SWOT ในมิติด้านการบริหารจัดการ (Management)

จุดแข็ง (Strengths)	จุดอ่อน (Weaknesses)
๑. การถ่ายโอนโรงเรียนทำให้ อปท.ใกล้ชิดกับการศึกษามากขึ้น มีองค์ความรู้ด้านการศึกษามากขึ้น	๑. การถ่ายโอนโรงเรียนทำให้มีภาระในการบริหารงานและการปฏิบัติงานมากกว่าองค์กรที่ไม่ถ่ายโอนโรงเรียน
โอกาส (Opportunities)	อุปสรรค (Threats)
๑. กรมส่งเสริมการปกครองท้องถิ่นมีเว็บไซต์รวมหนังสือสั่งการต่าง ๆ รวมระเบียบกฎหมาย รวมระบบสารสนเทศต่าง ๆ	๑. ปัญหาในระเบียบข้อกฎหมายที่ยังไม่ครอบคลุมความต้องการของประชาชน เช่น วาดภัย บ้านหลังเดียว รัฐให้การช่วยเหลือได้ไม่เต็มที่ เป็นต้น ๒. ปัญหาข้อระเบียบกฎหมายที่ไม่ชัดเจนของส่วนกลางในด้านการบริหารการศึกษา เช่น เด็กปฐมวัยที่ไร้สัญชาติจะมีสิทธิได้รับสวัสดิการอาหารกลางวัน อาหารเสริมนมหรือไม่ เป็นต้น ๓. สำนักงานตรวจเงินแผ่นดินตรวจสอบ อปท.อย่างเข้มข้น บางครั้งปัญหาไม่ได้เกิดที่ อปท.แต่เป็นปัญหาระเบียบกฎหมายที่ส่วนกลางกำหนดมามีปัญหาในทางปฏิบัติ เช่น ปัญหาฉีดวัคซีนโรคพิษสุนัขบ้าได้หรือไม่ ฯลฯ
ความได้เปรียบเชิงยุทธศาสตร์	ความท้าทายเชิงยุทธศาสตร์
๑. มีองค์ความรู้ด้านการจัดและบริหารการศึกษา มากกว่า อปท.อื่น ๆ	๑. จะทำให้บุคลากรมีความรู้เรื่องระเบียบกฎหมายให้ถ่องแท้เพื่อการปรับใช้ในพื้นที่ให้ได้อย่างมีประสิทธิภาพได้อย่างไร

๕. วิเคราะห์ SWOT ในมิติด้านบริบทของพื้นที่ ธรรมชาติและสิ่งแวดล้อม

จุดแข็ง (Strengths)	จุดอ่อน (Weaknesses)
๑. มีแหล่งท่องเที่ยวในพื้นที่ ได้แก่ บ้านเขานางตัวม เป็นสถานที่ชมวิวและพักผ่อนหย่อนใจ ๒. มีลำห้วย ลำคลองหลายสายไหลผ่าน ทำให้เป็นพื้นที่เหมาะแก่การทำเกษตร ๓. มีป่าไม้ธรรมชาติ ที่แปรรูปเป็นผลิตภัณฑ์ได้หลายอย่าง เช่น หล้าแฝก ต้นกก เป็นต้น	๑. มีปัญหาเรื่องเอกสารสิทธิในที่อยู่อาศัยและที่ทำกิน ในบางพื้นที่ ๒. มีทางแยก (U turn) ที่เป็นอันตราย ๑ แห่ง ได้แก่ทางแยกบ้านตาหนู ตั้งอยู่ หมู่ที่ ๖ บ้านโคกสะอาด อำเภอหนองบัว จังหวัดนครสวรรค์ ๓. พื้นที่บางหมู่บ้านเป็นพื้นที่บริหารจัดการลำบาก อยู่ห่างไกลจากที่ทำการ อบต.
โอกาส (Opportunities)	อุปสรรค (Threats)
๑. การเข้าสู่ AEC จะทำให้มีนักท่องเที่ยวมาเที่ยวในพื้นที่มากขึ้น สร้างรายได้ให้แก่ราษฎรในพื้นที่	๑. มีถนนหลายสายในพื้นที่ที่เป็นทรัพย์สินของหน่วยงานอื่น เช่น กรมทางหลวงชนบท องค์กร

	<p>บริหารส่วนจังหวัด ซึ่งเมื่อมีปัญหาเกิดขึ้นกับถนนได้รับการแก้ไขที่ล่าช้า</p> <p>๒. ราชการส่วนกลางถ่ายโอนภารกิจมากมายให้ท้องถิ่นแต่ไม่ถ่ายโอนงบประมาณให้ท้องถิ่นเพื่อเป็นค่าบริหารจัดการ เช่น การถ่ายโอนถนนมาให้ท้องถิ่นแต่ไม่ถ่ายโอนงบประมาณเพื่อบำรุงรักษาซ่อมแซม</p>
ความได้เปรียบเชิงยุทธศาสตร์	ความท้าทายเชิงยุทธศาสตร์
๑. ท่าเลที่ตั้งของตำบลมีแหล่งท่องเที่ยวและมีดินดำเหมาะแก่การเพาะปลูก ทำให้เป็นที่โดดเด่นมาก	<p>๑. การทำอย่างไรเพื่อบริหารจัดการกับปัญหาคนติดยาเสพติด เด็กไม่เข้าศึกษาในสถานศึกษา ปัญหาที่อยู่อาศัยที่ไม่มีเอกสารสิทธิ</p> <p>๒. วางนโยบายไม่รับถ่ายโอนภารกิจที่ไม่พร้อมจะดำเนินการ</p>

๓.๒ การประเมินสถานการณ์สภาพแวดล้อมภายนอกที่เกี่ยวข้อง

๓.๒.๑) การเปลี่ยนแปลงในประเทศที่จะส่งผลกระทบต่อ อบต.

- รัฐธรรมนูญฉบับใหม่จะส่งผลกระทบต่อองค์กรปกครองส่วนท้องถิ่นอย่างไร
- แนวโน้มการยกฐานะจาก อบต. เป็นเทศบาลทั่วประเทศ
- แนวโน้มการควมรวมองค์กรปกครองส่วนท้องถิ่นที่มีพื้นที่ในตำบลเดียวกันให้มีองค์กรเดียว
- การเพิ่มขึ้นหรือลดลงของการจัดสรรเงินงบประมาณให้ อบต.

๓.๒.๒) การเปลี่ยนแปลงในระดับภูมิภาคที่จะส่งผลกระทบต่อ อบต.

AEC หรือ Asean Economics Community คือการรวมตัวของชาติในอาเซียน ๑๐ ประเทศ โดยมิไทย พม่า ลาว เวียดนาม มาเลเซีย สิงคโปร์ อินโดนีเซีย ฟิลิปปินส์ กัมพูชา บรูไน เพื่อที่จะให้มีผลประโยชน์ทางเศรษฐกิจร่วมกัน จะมีรูปแบบคล้ายๆ กลุ่ม Euro Zone นั่นเอง จะทำให้มีผลประโยชน์ อำนาจต่อรองต่าง ๆ กับคู่ค้าได้มากขึ้น และการนำเข้า ส่งออกของชาติในอาเซียนก็จะเสรี ยกเว้นสินค้าบางชนิดที่แต่ละประเทศอาจจะขอไว้ไม่ลดภาษีนำเข้า (เรียกว่าสินค้าอ่อนไหว)

Asean จะรวมตัวเป็น ประชาคมเศรษฐกิจอาเซียนและมีผลเป็นรูปธรรม ณ วันที่ ๓๑ ธันวาคม ๒๕๕๘ ณ วันนั้นจะทำให้ภูมิภาคนี้เปลี่ยนแปลงไปอย่างมาก โดย AEC Blueprint (แบบพิมพ์เขียว) หรือแนวทางที่จะให้ AEC เป็นไปคือ

๑. การเป็นตลาดและฐานการผลิตเดียวกัน
๒. การเป็นภูมิภาคที่มีขีดความสามารถในการแข่งขันสูง
๓. การเป็นภูมิภาคที่มีการพัฒนาทางเศรษฐกิจที่เท่าเทียมกัน
๔. การเป็นภูมิภาคที่มีการบูรณาการเข้ากับเศรษฐกิจโลก

จากการที่องค์การบริหารส่วนตำบลวังบ่อได้กำหนดยุทธศาสตร์การพัฒนา ไว้จำนวน ๖ ยุทธศาสตร์ ดังนั้น จึงวิเคราะห์การเปลี่ยนแปลงในระดับภูมิภาค หรือ การเข้าสู่ AEC ที่จะส่งผลกระทบต่อองค์การบริหารส่วนตำบลวังบ่อ ในยุทธศาสตร์ต่าง ๆ ดังนี้

๑. ยุทธศาสตร์พัฒนาแหล่งน้ำและบริหารจัดการน้ำอย่างยั่งยืน

การบริหารจัดการน้ำและการเปลี่ยนแปลงสภาพอากาศ ในมิติความสัมพันธ์ระหว่างน้ำ-พลังงาน-อาหาร (Water-Energy-Food Nexus) และเป้าหมายการพัฒนาที่ยั่งยืน (SDGs) ในภูมิภาคเอเชียสะท้อนให้เห็นผลกระทบจากภัยธรรมชาติหากไม่มีการวางแผนรับมือที่ดีเพียงพอ ประสบการณ์และการปฏิบัติการแก้ไขจึงเป็นสิ่งที่มนุษย์ต้องเรียนรู้และแลกเปลี่ยนกัน

๒. ยุทธศาสตร์พัฒนาโครงสร้างพื้นฐานที่มีคุณภาพ

การเข้าสู่ประชาคมเศรษฐกิจอาเซียน (AEC) ของไทย ทำให้องค์กรปกครองส่วนท้องถิ่น โดยเฉพาะอย่างยิ่งองค์การบริหารส่วนตำบลวังบ่อ ต้องให้ความสำคัญกับการพัฒนาโครงสร้างพื้นฐานเพื่อรองรับการหลั่งไหลเข้ามาของประชากรประเทศเพื่อนบ้านไม่ว่าจะเข้ามาในฐานะนักท่องเที่ยว คนทำงาน หรือการอื่นใด การพัฒนาโครงสร้างพื้นฐานที่สำคัญ เช่น ถนน ป้ายจราจรที่มีภาษาอังกฤษและภาษาต่างประเทศที่จำเป็น เป็นต้น

๓. ยุทธศาสตร์ส่งเสริมการท่องเที่ยว

องค์การบริหารส่วนตำบลวังบ่อ ต้องเร่งบูรณาการร่วมกับแหล่งท่องเที่ยวในพื้นที่ เพื่อพัฒนาไปสู่ความยั่งยืนของแหล่งท่องเที่ยวดังกล่าว

๔. ยุทธศาสตร์การพัฒนาคุณภาพชีวิต

ภาษาอังกฤษยังเป็นภาษาที่คนไทยมีความเชี่ยวชาญในการสื่อสารน้อยกว่าประเทศอื่น ๆ ในอาเซียน ดังนั้น องค์การบริหารส่วนตำบลวังบ่อ จึงได้เริ่มต้นสนับสนุน ส่งเสริมการนำครูชาวต่างชาติจากมูลนิธิกระเจงเงาะเข้ามาสอนภาษาอังกฤษโดยการให้อยู่กินกับชาวบ้าน โรงเรียนในพื้นที่ เพื่อนำร่องไปสู่โครงการอื่น ๆ ในการเร่งรัดพัฒนาให้ประชาชนในพื้นที่มีทักษะในการสนทนาภาษาอังกฤษเพิ่มมากขึ้น

ปัญหาสังคมจะรุนแรงถ้าไม่ได้รับการวางแผนที่ดี เนื่องจากจะมีขยะจำนวนมากมากขึ้น ปัญหาการแบ่งชนชั้น ถ้าคนไทยทำงานกับคนต่างชาติที่ด้อยกว่า อาจมีการแบ่งชนชั้นกันได้ จะมีชุมชนสลัมเกิดขึ้น และอาจมี พม่าทาวน ลาวทาวน กัมพูชาทาวน ปัญหาอาชญากรรมจะรุนแรง สถิติการก่ออาชญากรรมจะเพิ่มขึ้นอย่างมากจากชนชั้นที่มีปัญหา คนจะทำผิดกฎหมายมากขึ้นเนื่องจากไม่รู้กฎหมาย

ปัญหาด้านสาธารณสุขที่สำคัญคงหนีไม่พ้น โรคติดต่อที่สำคัญ ไม่ว่าจะเป็น โรคเอดส์ ไข้เลือดออก SARs ไข้หวัดนกและโรคอื่น ๆ ที่มีผลมาจากการเคลื่อนย้ายแรงงานเข้ามาในไทย การค้ามนุษย์ และการท่องเที่ยว มีความเสี่ยงต่อการปนเปื้อน การแพร่ระบาดของโรคศัตรูพืชและโรคระบาดสัตว์

๕. ยุทธศาสตร์การบริหารจัดการทรัพยากรธรรมชาติและสิ่งแวดล้อมอย่างยั่งยืน

การบุกรุกพื้นที่ป่าอาจมีมากขึ้น ด้วยสาเหตุทั้งที่เกิดจากคนไทยและชาวต่างชาติ สาเหตุที่เกิดจากคนไทยคือการเพิ่มขึ้นของจำนวนประชากรทำให้ที่ทำกินไม่เพียงพอต่อความต้องการ หรือการขายที่ดินให้นายทุนต่าง ๆ ชาติแล้วไม่มีที่ทำกินจึงต้องไปเปิดป่าใหม่ ส่วนสาเหตุจากชาวต่างชาติ อาจมีนายทุนเข้ามาทำลายทรัพยากรธรรมชาติและสิ่งแวดล้อม เช่น การตัดไม้เพื่อผลประโยชน์ทางเศรษฐกิจ การเข้าสัมปทานเหมืองแร่หรือทรัพยากรธรรมชาติที่สำคัญอื่น ๆ มลพิษจากข้อเสียข้ามแดน เช่น อาจมีขยะข้ามแดน

๖. ยุทธศาสตร์การอนุรักษ์และสืบสานศาสนา ศิลปวัฒนธรรม ประเพณี ภูมิปัญญาท้องถิ่นและปราชญ์ชาวบ้าน

อาจเกิดความขัดแย้งในการเผยแพร่ศาสนาของชาวต่างชาติที่เดินทางเข้ามาในไทยมากขึ้น เช่น อาจมีการเผยแพร่ศาสนาคริสต์ ศาสนาอิสลาม อาจมีการกระทบกระทั่งกันระหว่างผู้นับถือศาสนาที่แตกต่างกัน เช่น ชาวคริสเตียนมาท่องเที่ยวในวัดที่เป็นแหล่งท่องเที่ยวและมีการลบหลู่อย่างรู้เท่าไม่ถึงการณ์ เป็นต้น

ประชาสังคมและวัฒนธรรมอาเซียน (ASEAN SOCIO-CULTURAL COMMUNITY) มีแผนปฏิบัติการด้านสังคมและวัฒนธรรมอาเซียนระบุในแผนปฏิบัติการเวียงจันทน์ที่สำคัญ คือ การพัฒนามนุษย์

และการสร้างอัตลักษณ์อาเซียน ต้องสร้างความตระหนักรู้ถึงความแตกต่างในมรดกทางวัฒนธรรม เช่น มุสลิมมีอาหารที่เป็นข้อห้าม ตามธรรมเนียมบรูไนไม่มีการจับมือกับเพศตรงข้าม การใช้มือซ้ายในการส่งของหรือนามบัตรให้แก่ชาวมุสลิมถือเป็นสิ่งไม่สุภาพ เป็นต้น

ส่วนที่ ๓ การนำแผนพัฒนาท้องถิ่นไปสู่การปฏิบัติ

๑. ยุทธศาสตร์การพัฒนาและแผนงาน

ที่	ยุทธศาสตร์	ด้าน	แผนงาน	หน่วยงาน รับผิดชอบหลัก	หน่วยงาน สนับสนุน
๑	ยุทธศาสตร์พัฒนาแหล่งน้ำและบริหารจัดการน้ำอย่างยั่งยืน	-การเศรษฐกิจ	-แผนงานการเกษตร	กองช่าง / อบจ./ หน่วยงานที่รับเงิน อุดหนุน	สำนักปลัด กองคลัง
๒	ยุทธศาสตร์พัฒนาโครงสร้างพื้นฐาน ที่มีคุณภาพ	-การเศรษฐกิจ -บริการชุมชนและ สังคม -บริหารทั่วไป	-แผนงานอุตสาหกรรมและการ โยธา -แผนงานเคหะและชุมชน	กองช่าง / อบจ./ หน่วยงานที่รับเงิน อุดหนุน	สำนักปลัด กองคลัง
๓	ยุทธศาสตร์ส่งเสริมการท่องเที่ยว	-บริหารทั่วไป	แผนงานเคหะและชุมชน	สำนักปลัด / กอง ช่าง	กองคลัง
๔	ยุทธศาสตร์การพัฒนาคุณภาพชีวิตที่ ดี	-การเศรษฐกิจ -บริการชุมชนและ สังคม -บริหารทั่วไป -การดำเนินงานอื่น	-แผนงานเคหะและชุมชน -แผนงานสาธารณสุข -แผนงานงบกลาง -แผนงานการศาสนา วัฒนธรรมและนันทนาการ -แผนงานสร้างความเข้มแข็ง ของชุมชน -แผนงานการศึกษา -แผนงานอุตสาหกรรมและการ โยธา -แผนงานสังคมสงเคราะห์	สำนักปลัด / กอง ช่าง / หน่วยงานที่ รับเงินอุดหนุน	กองคลัง
๕	ยุทธศาสตร์การบริหารจัดการ ทรัพยากรธรรมชาติและสิ่งแวดล้อม อย่างยั่งยืน	-การเศรษฐกิจ -บริการชุมชนและ สังคม -บริหารทั่วไป	-แผนงานการเกษตร -แผนงานสาธารณสุข -แผนงานการรักษาความสงบ ภายใน	สำนักปลัด	กองคลัง กอง ช่าง
๖	ยุทธศาสตร์เสริมสร้างความผาสุก ศิลปวัฒนธรรม และประเพณีอันดี งามในท้องถิ่น	-บริหารทั่วไป -บริการชุมชนและ สังคม	-แผนงานการศาสนา วัฒนธรรมและนันทนาการ -แผนงานการรักษาความสงบ ภายใน -แผนงานสร้างความเข้มแข็ง ของชุมชน -แผนงานบริหารงานทั่วไป -แผนงานอุตสาหกรรมและการ โยธา	สำนักปลัด	กองคลัง กอง ช่าง

ยุทธศาสตร์	ปี ๒๕๖๖		ปี ๒๕๖๗		ปี ๒๕๖๘		ปี ๒๕๖๙		ปี ๒๕๗๐		รวม ๕ ปี	
	จำนวนโครงการ	งบประมาณ (บาท)	จำนวนโครงการ	งบประมาณ (บาท)	จำนวนโครงการ	งบประมาณ (บาท)	จำนวนโครงการ	งบประมาณ (บาท)	จำนวนโครงการ	งบประมาณ (บาท)	จำนวนโครงการ	รวม ๕ ปี
<p>ยุทธศาสตร์พัฒนาคุณภาพชีวิตที่ดี</p> <p>กลยุทธ์ส่งเสริมพัฒนาการดำรงชีวิตตามหลักเศรษฐกิจพอเพียง</p> <p>- แผนงานเกษตรและชุมชน</p> <p>กลยุทธ์ส่งเสริมสุขภาวะที่ดีของคนทุกเพศทุก</p> <p>- แผนงานสาธารณสุข</p> <p>- แผนงานงบกลาง</p> <p>กลยุทธ์ส่งเสริมและสนับสนุนให้เด็กและน ได้ออกกำลังกาย</p> <p>- แผนงานการศึกษาและวัฒนธรรมและ</p> <p>การ</p> <p>- แผนงานสร้างความเข้มแข็งของชุมชน</p> <p>- แผนงานเกษตรและชุมชน</p> <p>กลยุทธ์ส่งเสริมและจัดการศึกษาในระบบ</p> <p>และการศึกษาตามอัธยาศัยให้มีคุณภาพ</p> <p>- แผนงานการศึกษา</p> <p>- แผนงานอุตสาหกรรมและการโยธา</p> <p>กลยุทธ์โครงการที่และพัฒนาคุณภาพชีวิต</p> <p>ผู้สูงอายุ ผู้ด้อยโอกาสทางสังคม ให้พึ่งพา</p> <p>กัน</p> <p>- แผนงานสังคมสงเคราะห์</p>	๑	๒,๐๐๐,๐๐๐	๑	๒,๐๐๐,๐๐๐	๑	๒,๐๐๐,๐๐๐	๑	๒,๐๐๐,๐๐๐	๑	๒,๐๐๐,๐๐๐	๒	๔,๐๐๐,๐๐๐
	๑	๒๑,๐๐๐	๑	๒๑,๐๐๐	๑	๒๑,๐๐๐	๑	๒๑,๐๐๐	๑	๒๑,๐๐๐	๕	๑๐๕,๐๐๐
	๓	๔๗๐,๐๐๐	๓	๔๗๐,๐๐๐	๓	๔๗๐,๐๐๐	๓	๔๗๐,๐๐๐	๓	๔๗๐,๐๐๐	๑๕	๒,๓๕๐,๐๐๐
	๒	๔๒๐,๐๐๐	๒	๔๒๐,๐๐๐	๒	๔๒๐,๐๐๐	๒	๔๒๐,๐๐๐	๒	๔๒๐,๐๐๐	๑๐	๒,๑๐๐,๐๐๐
	๑๐	๙๕๐,๐๐๐	๑๐	๙๕๐,๐๐๐	๑๐	๙๕๐,๐๐๐	๑๐	๙๕๐,๐๐๐	๑๐	๙๕๐,๐๐๐	๕๐	๔,๗๕๐,๐๐๐
	๑	๔๕,๐๐๐	๑	๔๕,๐๐๐	๑	๔๕,๐๐๐	๑	๔๕,๐๐๐	๑	๔๕,๐๐๐	๕	๒๒๕,๐๐๐
	๐	๐	๐	๐	๐	๐	๐	๐	๐	๐	๑	๕๐๐,๐๐๐
	๘	๕,๙๕๐,๐๐๐	๘	๕,๙๕๐,๐๐๐	๘	๕,๙๕๐,๐๐๐	๘	๕,๙๕๐,๐๐๐	๘	๕,๙๕๐,๐๐๐	๔๐	๒๙,๗๕๐,๐๐๐
	๖	๑,๗๐๐,๐๐๐	๖	๑,๗๐๐,๐๐๐	๖	๑,๗๐๐,๐๐๐	๖	๑,๗๐๐,๐๐๐	๖	๑,๗๐๐,๐๐๐	๓๐	๘,๕๐๐,๐๐๐
	๔	๔๔๐,๐๐๐	๔	๔๔๐,๐๐๐	๕	๑,๓๒๗,๔๘๐	๕	๑,๑๙๐,๓๙๐	๕	๑,๑๙๐,๓๙๐	๒๔	๔,๙๙๐,๒๖๐

ยุทธศาสตร์	ปี ๒๕๖๖		ปี ๒๕๖๗		ปี ๒๕๖๘		ปี ๒๕๖๙		ปี ๒๕๗๐		รวม ๕ ปี	
	จำนวนโครงการ	งบประมาณ (บาท)	จำนวนโครงการ	งบประมาณ (บาท)	จำนวนโครงการ	งบประมาณ (บาท)	จำนวนโครงการ	งบประมาณ (บาท)	จำนวนโครงการ	งบประมาณ (บาท)	จำนวนโครงการ	งบประมาณ (บาท)
- แผนงานคณะและชุมชน	๑	๕๐๐,๐๐๐	๑	๕๐๐,๐๐๐	๑	๕๐๐,๐๐๐	๑	๕๐๐,๐๐๐	๑	๕๐๐,๐๐๐	๕	๒,๕๐๐,๐๐๐
รวม	๓๖	๑๐,๕๙๖,๐๐๐	๓๗	๑๐,๙๙๖,๐๐๐	๓๘	๑๑,๙๐๐,๔๘๐	๓๙	๑๑,๒๖๑,๓๙๐	๓๙	๑๑,๒๖๑,๓๙๐	๑๔๕	๕๕,๘๑๕,๒๖๐
ศาสตร์การบริหารจัดการ ธรรมชาติและสิ่งแวดล้อมอย่างยั่งยืน												
กลยุทธ์อนุรักษ์ ฟื้นฟู และบริหารจัดการ ธรรมชาติและสิ่งแวดล้อม												
- แผนงานการเกษตร	๑	๒๐,๐๐๐	๑	๒๐,๐๐๐	๑	๒๐,๐๐๐	๑	๒๐,๐๐๐	๑	๒๐,๐๐๐	๕	๑๐๐,๐๐๐
กลยุทธ์ส่งเสริมการตลาดระยะให้ลูกค้า												
- แผนงานสาธารณสุข	๑	๒๐๐,๐๐๐	๑	๒๐๐,๐๐๐	๑	๒๐๐,๐๐๐	๑	๒๐๐,๐๐๐	๑	๒๐๐,๐๐๐	๕	๑,๐๐๐,๐๐๐
กลยุทธ์ส่งเสริมการป้องกันและบรรเทา ภัย												
- แผนงานการรักษาความสงบภายใน	๖	๗๕๐,๐๐๐	๖	๗๕๐,๐๐๐	๖	๗๕๐,๐๐๐	๖	๗๕๐,๐๐๐	๖	๗๕๐,๐๐๐	๓๐	๓,๙๕๐,๐๐๐
รวม	๘	๑,๐๑๐,๐๐๐	๘	๑,๐๑๐,๐๐๐	๘	๑,๐๑๐,๐๐๐	๘	๑,๐๑๐,๐๐๐	๘	๑,๐๑๐,๐๐๐	๔๐	๕,๐๕๐,๐๐๐
ศาสตร์เสริมสร้างความ คุณธรรม และประเพณีอันดีงามในท้องถิ่น												
กลยุทธ์อนุรักษ์ ฟื้นฟู และสืบสาน ศาสนา ประเพณี ภูมิปัญญาท้องถิ่นและ ชาวบ้าน												
- แผนงานการศาสนาวัฒนธรรมและ การ	๒	๖๒,๐๐๐	๒	๖๒,๐๐๐	๒	๖๒,๐๐๐	๒	๖๒,๐๐๐	๒	๖๒,๐๐๐	๑๐	๓๑๐,๐๐๐

ยุทธศาสตร์	ปี ๒๕๖๖		ปี ๒๕๖๗		ปี ๒๕๖๘		ปี ๒๕๖๙		ปี ๒๕๗๐		รวม ๕ ปี		
	จำนวนโครงการ	งบประมาณ (บาท)	จำนวนโครงการ	งบประมาณ (บาท)	จำนวนโครงการ	งบประมาณ (บาท)	จำนวนโครงการ	งบประมาณ (บาท)	จำนวนโครงการ	งบประมาณ (บาท)	จำนวนโครงการ	งบประมาณ (บาท)	รวม ๕ ปี
<p>กลยุทธ์เสริมความโดดเด่นไปทั่วโลกและตลอดจนห่างไกลอาเสพติด</p> <p>- แผนงานการรักษาความสงบภายใน</p> <p>- แผนงานสร้างความเข้มแข็งของชุมชน</p> <p>กลยุทธ์สร้างนวัตกรรมเชิงกระบวนการที่แสดงการบริหารจัดการที่โปร่งใสร้อย่างรวดเร็ว</p> <p>- แผนงานบริหารงานทั่วไป</p> <p>กลยุทธ์เพิ่มประสิทธิภาพในการปฏิบัติและให้บริการประชาชน</p> <p>- แผนงานบริหารงานทั่วไป</p> <p>- แผนงานอุตสาหกรรมและการโยธา</p> <p>ยุทธศาสตร์เสริมการปกครองในระบอบประชาธิปไตยอันมีพระมหากษัตริย์เป็นประมุข</p> <p>- แผนงานสร้างความเข้มแข็งของชุมชน</p>	๑	๕๐๐,๐๐๐	๑	๕๐๐,๐๐๐	๑	๕๐๐,๐๐๐	๑	๕๐๐,๐๐๐	๑	๕๐๐,๐๐๐	๕	๒,๕๐๐,๐๐๐	
	๑	๓๐,๐๐๐	๑	๓๐,๐๐๐	๑	๓๐,๐๐๐	๑	๓๐,๐๐๐	๑	๓๐,๐๐๐	๕	๑๕๐,๐๐๐	
	๑	๓๐,๐๐๐	๑	๓๐,๐๐๐	๑	๓๐,๐๐๐	๑	๓๐,๐๐๐	๑	๓๐,๐๐๐	๕	๑๕๐,๐๐๐	
	๗	๘๒๕,๐๐๐	๖	๖๒๕,๐๐๐	๖	๕๒๕,๐๐๐	๖	๕๒๕,๐๐๐	๖	๕๒๕,๐๐๐	๓๑	๓,๐๒๕,๐๐๐	
	๑	๕๐๐,๐๐๐	๓	๑,๐๙๐,๐๐๐	๓	๑,๔๙๙,๐๐๐	๓	๑,๘๘๙,๐๐๐	๓	๒,๒๗๙,๐๐๐	๑๐	๕,๑๘๗,๐๐๐	
	๓	๑๒๕,๐๐๐	๓	๑๒๕,๐๐๐	๓	๑๒๕,๐๐๐	๓	๑๒๕,๐๐๐	๓	๑๒๕,๐๐๐	๑๕	๖๒๕,๐๐๐	
	๑๖	๒,๐๗๒,๐๐๐	๑๗	๒,๔๖๒,๐๐๐	๑๗	๒,๘๕๒,๐๐๐	๑๖	๒,๒๗๒,๐๐๐	๑๖	๒,๒๗๒,๐๐๐	๘๑	๑๐,๙๕๙,๐๐๐	
	๑๑๑	๔๔,๕๘๕,๕๐๐	๑๐๘	๔๐,๘๕๐,๒๐๐	๑๑๑	๓๙,๕๐๐,๐๘๐	๑๐๗	๓๕,๖๕๐,๒๙๐	๑๐๗	๓๕,๖๕๐,๒๙๐	๕๒๗	๒๐,๕๘๘,๑๖๐	
	รวม												
	รวมทั้งสิ้น												

บัญชีสรุปโครงการพัฒนา ที่นำมาจากแผนพัฒนาหมู่บ้านและแผนชุมชน
องค์การบริหารส่วนตำบลวังป้อ อำเภอหนองบัว จังหวัดนครสวรรค์

	ปี ๒๕๖๖		ปี ๒๕๖๗		ปี ๒๕๖๘		ปี ๒๕๖๙		ปี ๒๕๗๐		รวม ๕ ปี	
	จำนวนโครงการ	งบประมาณ (บาท)	จำนวนโครงการ	งบประมาณ (บาท)	จำนวนโครงการ	งบประมาณ (บาท)	จำนวนโครงการ	งบประมาณ (บาท)	จำนวนโครงการ	งบประมาณ (บาท)	จำนวนโครงการ	รวม
ยุทธศาสตร์												
ศาสตร์พัฒนาแหล่งน้ำและบริหาร น้ำอย่างยั่งยืน												
๑ กลยุทธ์ส่งเสริมและพัฒนาแหล่งน้ำเพื่อ ดื่ม												
- แผนงานการเกษตร	๗	๗,๕๐๐,๐๐๐	๙	๘,๕๐๐,๐๐๐	๙	๘,๐๐๐,๐๐๐	๑๐	๙,๐๐๐,๐๐๐	๘	๘,๐๐๐,๐๐๐	๔๓	๔๑,๐๐๐,๐๐๐
รวม	๗	๗,๕๐๐,๐๐๐	๙	๘,๕๐๐,๐๐๐	๙	๘,๐๐๐,๐๐๐	๑๐	๙,๐๐๐,๐๐๐	๘	๘,๐๐๐,๐๐๐	๔๓	๔๑,๐๐๐,๐๐๐
ศาสตร์พัฒนาโครงสร้างพื้นฐานที่มี												
๑ กลยุทธ์พัฒนาโครงสร้างพื้นฐาน - แผนงานอุตสาหกรรมและการโยธา	๓๑	๑๔,๓๐๕,๐๐๐	๓๗	๑๖,๘๕๒,๐๐๐	๓๑	๑๕,๐๓๖,๐๐๐	๒๗	๑๗,๗๒๐,๐๐๐	๑๕	๘,๙๖๑,๐๐๐	๑๔๑	๗๒,๘๗๔,๐๐๐
๑ กลยุทธ์การพัฒนาสาธารณูปโภคและ บริการ	๑๕	๖,๘๐๐,๐๐๐	๑๒	๕,๑๐๐,๐๐๐	๑๒	๓,๕๐๐,๐๐๐	๘	๓,๑๐๐,๐๐๐	๕	๒,๑๕๐,๐๐๐	๕๒	๒๐,๖๕๐,๐๐๐
- แผนงานอุตสาหกรรมและการโยธา	๔๖	๒๑,๑๐๕,๐๐๐	๔๙	๒๑,๙๕๒,๐๐๐	๔๓	๑๘,๕๓๖,๐๐๐	๓๕	๒๐,๘๒๐,๐๐๐	๒๐	๑๑,๑๑๑,๐๐๐	๑๙๓	๙๓,๕๒๘,๐๐๐
รวม	๔๖	๒๑,๑๐๕,๐๐๐	๔๙	๒๑,๙๕๒,๐๐๐	๔๓	๑๘,๕๓๖,๐๐๐	๓๕	๒๐,๘๒๐,๐๐๐	๒๐	๑๑,๑๑๑,๐๐๐	๑๙๓	๙๓,๕๒๘,๐๐๐
รวมทั้งสิ้น	๕๖	๒๑,๑๐๕,๐๐๐	๕๙	๒๑,๙๕๒,๐๐๐	๕๓	๑๘,๕๓๖,๐๐๐	๓๕	๒๐,๘๒๐,๐๐๐	๒๐	๑๑,๑๑๑,๐๐๐	๑๙๓	๙๓,๕๒๘,๐๐๐

บัญชีโครงการพัฒนาท้องถิ่น

แบบ ผ.๐๒

รายละเอียดโครงการพัฒนา

แผนพัฒนาท้องถิ่น (พ.ศ. ๒๕๖๖-๒๕๗๐)

องค์การบริหารส่วนตำบลปอ อำเภอหนองบัว จังหวัดนครสวรรค์

ตัวชี้วัดที่ ๒. พัฒนาศักยภาพชุมชนและสร้างสังคมพอเพียง
 วัตถุประสงค์ของ อปท. ในเขตจังหวัดที่ ๑. พัฒนาแหล่งน้ำและบริหารจัดการน้ำอย่างยั่งยืน
 วัตถุประสงค์พัฒนาแหล่งน้ำและบริหารจัดการน้ำอย่างยั่งยืน
 ๑.๑ กลยุทธ์ส่งเสริมและพัฒนาแหล่งน้ำเพื่อการเกษตร

- แผนงานการเกษตร

โครงการ	วัตถุประสงค์	เป้าหมาย (ผลผลิตของโครงการ)	งบประมาณและที่ผ่านมา				ตัวชี้วัด (KPI)	ผลที่คาดว่าจะได้รับ	หน่วยงาน รับผิดชอบหลัก
			๒๕๖๖ (บาท)	๒๕๖๗ (บาท)	๒๕๖๘ (บาท)	๒๕๖๙ (บาท)			
หมู่ที่ ๓ บ้านห้วยทรายขาว	เพื่อให้ประชาชนมีน้ำใช้ อุปโภค บริโภค อย่าง เพียงพอ	ขุดลอกคลองแก้มลิง (ตาม แบบที่กองช่างกำหนด)	-	-	-	๕๐๐,๐๐๐	เกษตรกรมีน้ำใช้เพื่อทำ การเกษตรตลอดปี	กองช่าง/ หน่วยงานอื่นที่ เกี่ยวข้อง	
หมู่ที่ ๑๒ บ้านฤๅษีนิคม	เพื่อให้นักกีฬาใช้ การเกษตรอย่างพอเพียง	ขุดลอกคลองกะดัก จากนาย ประทุม พักทอง ถึงนางนางเจ้า กวีวงศ์ ๓ ม. ยาว ๓๐๐ ม.	-	-	๕๐๐,๐๐๐	-	เกษตรกรมีน้ำใช้เพื่อทำ การเกษตรตลอดปี	กรมทรัพยากร น้ำ/หน่วยงานอื่น	
หมู่ที่ ๑๖ บ้านเขานางตัวเหมือ	เพื่อให้นักกีฬาใช้ การเกษตรอย่างพอเพียง	ขุดลอกคลองส่งน้ำสาย สปก. จากถนนลาดยาง ถึงแยกหนอง ขาม หรือวางท่อขนาด ๑๐๐x๑๐๐ จำนวน ๕ จุดๆ ละ ๑๖ ท่อน จำนวน ๒ แถว	-	๕๐๐,๐๐๐	-	-	เกษตรกรมีน้ำใช้เพื่อทำ การเกษตรตลอดปี	กองช่าง/ หน่วยงานอื่นที่ เกี่ยวข้อง	

เวิร์กช็อปครั้งที่ ๒. พัฒนาศักยภาพพหุคูณมนุษย์และสร้างสังคมพอเพียง
 ร์การพัฒนาของ อปท. ในเขตจังหวัดที่ ๒. พัฒนาโครงสร้างพื้นฐานที่มีคุณภาพ
 ทศศรพัฒนาโครงสร้างพื้นฐานที่มีคุณภาพ
 ๑.๑ กลยุทธ์พัฒนาโครงสร้างพื้นฐาน

- แผนงานอุตสาหกรรมและการโยธา

โครงการ	วัตถุประสงค์	เป้าหมาย (ผลผลิตของโครงการ)	งบประมาณและที่ผ่านมา					ตัวชี้วัด (KPI)	ผลที่คาดว่าจะได้รับ	หน่วยงาน รับผิดชอบ หลัก
			๒๕๖๖ (บาท)	๒๕๖๗ (บาท)	๒๕๖๘ (บาท)	๒๕๖๙ (บาท)	๒๕๗๐ (บาท)			
หมู่ที่ ๑ บ้านเขานางตัวม โครงการก่อสร้างถนนคอนกรีตเสริม เหล็ก หมู่ที่ ๑	เพื่อให้ประชาชน สามารถสัญจรไปมา อย่างสะดวก	ก่อสร้างถนน คสล. จากบ้าน นายเสริม อยู่ท้าย ถึงบ้าน นายสุวิทย์ อยู่ท้าย กว้าง ๔ ม. ระยะทางประมาณ ๔๐๐ ม. หน้า ๐.๑๕ ม.	๕๐๐,๐๐๐	๓๘๐,๐๐๐	-	-	-	ถนนได้รับการ ก่อสร้าง จำนวน ๑ สาย	ประชาชนได้รับสะดวก ในการสัญจรไปมา	กองช่าง/ หน่วยงานอื่นที่ เกี่ยวข้อง
หมู่ที่ ๑ โครงการขยายถนนดินพร้อมลงหิน ลูกรัง หมู่ที่ ๑	เพื่อให้ประชาชน สามารถสัญจรไปมา อย่างสะดวก	ก่อสร้างขยายถนนดินพร้อมลง หินคลุก จากบ้านนางฝ่าย บุญ จันทร์ที่ก ถึงคลองกั้ง กว้าง ๔ ม. ระยะทางประมาณ ๑,๕๐๐ ม. หน้า ๐.๑๕ ม.	-	๖๐๐,๐๐๐	-	-	-	ถนนได้รับการ ก่อสร้าง จำนวน ๑ สาย	ประชาชนได้รับสะดวก ในการสัญจรไปมา	กองช่าง/ หน่วยงานอื่นที่ เกี่ยวข้อง
หมู่ที่ ๒ บ้านวังใหญ่ โครงการก่อสร้างถนนคอนกรีตเสริม เหล็ก หมู่ที่ ๒	เพื่อให้ประชาชน สามารถสัญจรไปมา อย่างสะดวก	ก่อสร้างถนน คสล. จากถนน ทางหลวงหมายเลข ๒๐๓๒ ถึงบ้านนายแล ปรากฏวิเศษ กว้าง ๓ ม. ระยะทาง ๒๐๐ ม. หน้า ๐.๑๕ ม.	๓๓๐,๐๐๐	-	-	-	-	ถนนได้รับการ ก่อสร้าง จำนวน ๑ สาย	ประชาชนได้รับสะดวก ในการสัญจรไปมา	กองช่าง/ หน่วยงานอื่นที่ เกี่ยวข้อง

โครงการ	วัตถุประสงค์	เป้าหมาย (ผลผลิตของโครงการ)	งบประมาณและที่ผ่านมา					ตัวชี้วัด (KPI)	ผลที่คาดว่าจะได้รับ	หน่วยงาน รับผิดชอบ หลัก
			๒๕๖๖ (บาท)	๒๕๖๗ (บาท)	๒๕๖๘ (บาท)	๒๕๖๙ (บาท)	๒๕๗๐ (บาท)			
โครงการก่อสร้างถนนหินคลุก หมู่ที่ ๒	เพื่อให้ประชาชนสามารถสัญจรไปมาอย่างสะดวก	ก่อสร้างถนนหินคลุก จากถนนทางหลวงหมายเลข ๒๐๓๒ ถึงบ้านบางคอกไม้ พหลว้าง กว้าง ๓ ม. ระยะทาง ๓๐๐ ม. หนา ๐.๑๕ ม.	-	๑๒๐,๐๐๐	-	-	-	ถนนได้รับการก่อสร้าง จำนวน ๑ สาย	ประชาชนได้รับสะดวกในการสัญจรไปมา	กองช่าง/ หน่วยงานอื่นที่เกี่ยวข้อง
โครงการก่อสร้างถนนหินคลุก หมู่ที่ ๑	เพื่อให้ประชาชนสามารถสัญจรไปมาอย่างสะดวก	ก่อสร้างถนนหินคลุก จากถนนนายสมเดช รัตนวงศ์ ถึงถนนทางหลวงหมายเลข ๑๑ กว้าง ๕ ม. ระยะทาง ๕,๐๐๐ ม. หนา ๐.๑๕ ม.	๕๐๐,๐๐๐	๕๐๐,๐๐๐	๕๐๐,๐๐๐	๕๐๐,๐๐๐	-	ถนนได้รับการก่อสร้าง จำนวน ๑ สาย	ประชาชนได้รับสะดวกในการสัญจรไปมา	กรมส่งเสริม/ หน่วยงานอื่น
หมู่ที่ ๓ บ้านห้วยธารทหาร										
โครงการก่อสร้างถนนคอนกรีตเสริมเหล็ก หมู่ที่ ๓	เพื่อให้ประชาชนสามารถสัญจรไปมาอย่างสะดวก	ก่อสร้างถนน คอนกรีตเสริมเหล็ก จากบ้านนางทองใบ โยพันธ์ตั้ง ถึงถนนลาดยาง กว้าง ๔ ม. ระยะทาง ๒๘ ม. หนา ๐.๑๕ ม.	-	-	๖๑,๖๐๐	-	-	ถนนได้รับการก่อสร้าง จำนวน ๑ สาย	ประชาชนได้รับสะดวกในการสัญจรไปมา	กองช่าง/ หน่วยงานอื่นที่เกี่ยวข้อง
โครงการก่อสร้างถนนหินคลุก หมู่ที่ ๓	เพื่อให้ประชาชนสามารถสัญจรไปมาอย่างสะดวก	ก่อสร้างถนนหินคลุก จากถนนายเนตร จันทุนทด ถึงนายภักดิษฐ์ ศรีชุมพร กว้าง ๕ ม. ระยะทาง ๕๐๐ ม. หนา ๐.๑๕ ม.	-	-	-	๒๐๐,๐๐๐	-	ถนนได้รับการก่อสร้าง จำนวน ๑ สาย	ประชาชนได้รับสะดวกในการสัญจรไปมา	กองช่าง/ หน่วยงานอื่นที่เกี่ยวข้อง

โครงการ	วัตถุประสงค์	เป้าหมาย (ผลผลิตของโครงการ)	งบประมาณและที่ผ่านมา					ตัวชี้วัด (KPI)	ผลที่คาดว่าจะได้รับ	หน่วยงาน รับผิดชอบ หลัก
			๒๕๖๖ (บาท)	๒๕๖๗ (บาท)	๒๕๖๘ (บาท)	๒๕๖๙ (บาท)	๒๕๗๐ (บาท)			
โครงการก่อสร้างถนนคอนกรีตเสริม เหล็ก หมู่ที่ ๓	เพื่อให้ประชาชน สามารถสัญจรไปมา อย่างสะดวก	ก่อสร้างถนน คสล. บริเวณ จากนายเยเหล็ก กิ่งคังพุด ถึง ถนนทางหลวงหมายเลข ๑๑ กว้าง ๕ ม. ยาว ๗๐๐ ม. หนา ๐.๑๕ ม.	๕๐๐,๐๐๐	๕๐๐,๐๐๐	๕๐๐,๐๐๐	๕๒๕,๐๐๐	-	ถนนได้รับการ ก่อสร้าง จำนวน ๑ สาย	ประชาชนได้รับสะดวก ในการสัญจรไปมา	กองช่าง/ หน่วยงานอื่นที่ เกี่ยวข้อง
หมู่ที่ ๔ บ้านวังข่อย										
โครงการก่อสร้างถนนหินคลุก หมู่ที่ ๔	เพื่อให้ประชาชน สามารถสัญจรไปมา อย่างสะดวก	ก่อสร้างถนนหินคลุก จากศาล เจ้าพ่อ ถึงถนนอินทร์บุรี กว้าง ๘ ม. ระยะทาง ๑,๐๐๐ ม. หนา ๐.๑๕ ม.	-	-	๔๐๐,๐๐๐	๔๐๐,๐๐๐	-	ถนนได้รับการ ก่อสร้าง จำนวน ๑ สาย	ประชาชนได้รับสะดวก ในการสัญจรไปมา	กองช่าง/ หน่วยงานอื่นที่ เกี่ยวข้อง
โครงการก่อสร้างถนนหินคลุก หมู่ที่ ๔	เพื่อให้ประชาชน สามารถสัญจรไปมา อย่างสะดวก	ก่อสร้างถนนหินคลุก จาก บ้านนายอุดม แปลกพงษศิริ ถึงลำคลองวังข่อย กว้าง ๔ ม. ระยะทาง ๘๐๐ ม. หนา ๐.๑๕ ม.	-	-	-	๓๒๐,๐๐๐	-	ถนนได้รับการ ก่อสร้าง จำนวน ๑ สาย	ประชาชนได้รับสะดวก ในการสัญจรไปมา	กองช่าง/ หน่วยงานอื่นที่ เกี่ยวข้อง
โครงการก่อสร้างถนนลูกรัง หมู่ที่ ๔	เพื่อให้ประชาชน สามารถสัญจรไปมา อย่างสะดวก	ก่อสร้างถนนลูกรัง เรียบลำ คลองวังข่อย กว้าง ๖ ม. ระยะทาง ๓,๐๐๐ ม. หนา ๐.๑๕ ม.	-	-	-	-	๖๐๐,๐๐๐	ถนนได้รับการ ก่อสร้าง จำนวน ๑ สาย	ประชาชนได้รับสะดวก ในการสัญจรไปมา	กองช่าง/ หน่วยงานอื่นที่ เกี่ยวข้อง
โครงการก่อสร้างถนนคอนกรีตเสริม เหล็ก หมู่ที่ ๔	เพื่อให้ประชาชน สามารถสัญจรไปมา อย่างสะดวก	ก่อสร้างถนน คสล. จากถนน คสล.เดิม ถึงเขตหมู่ที่ ๓ กว้าง ๕ ม. ยาว ๒๐๐ ม. หนา ๐.๑๕ ม.	-	-	-	๕๕๐,๐๐๐	-	ประชาชน จำนวน ๑๒๐ครัวเรือน ได้รับประโยชน์ การสัญจร	ประชาชนหมู่ที่ ๔ ได้รับประโยชน์จาก การสัญจร	กองช่าง/ หน่วยงานอื่นที่ เกี่ยวข้อง

โครงการ	วัตถุประสงค์	เป้าหมาย (ผลผลิตของโครงการ)	งบประมาณและที่ผ่านมา					ตัวชี้วัด (KPI)	ผลที่คาดว่าจะได้รับ	หน่วยงาน รับผิดชอบ
			๒๕๖๖ (บาท)	๒๕๖๗ (บาท)	๒๕๖๘ (บาท)	๒๕๖๙ (บาท)	๒๕๗๐ (บาท)			
โครงการก่อสร้างถนนหินคลุก หมู่ ๕	เพื่อให้ประชาชนสามารถสัญจรไปมาอย่างสะดวก	ลงหินคลุกพร้อมบดอัด จากวัดวังข่อย ถึงบริเวณบ้านนายจันทา ศรีชุมพร กว้างเฉลี่ย ๓.๕๐ ม. ยาว ๑,๒๐๐ ม. หนาเฉลี่ย ๐.๑๕ ม.			๔๘๐,๐๐๐			ประชาชน จำนวน ๑๐๐ครัวเรือน ได้รับประโยชน์จากการสัญจร	กองช่าง/ หน่วยงานอื่นที่เกี่ยวข้อง	
โครงการก่อสร้างถนนคอนกรีตเสริมเหล็ก หมู่ที่ ๔	เพื่อให้ประชาชนสามารถสัญจรไปมาอย่างสะดวก	ก่อสร้างถนน คสล. จากบ้านวังข่อย ถึงโคกดินทราย กว้าง ๔ ม. ยาว ๗๗๕ ม. หนา ๐.๑๕ ม.	๕๐๐,๐๐๐	๕๐๐,๐๐๐	๗๐๕,๐๐๐			ประชาชน จำนวน ๑๕๖ ครัวเรือน ได้รับประโยชน์จากการสัญจร	กองช่าง/ หน่วยงานอื่นที่เกี่ยวข้อง	
หมู่ที่ ๕ บ้านทับลุ่ม										
โครงการก่อสร้างถนนคอนกรีตเสริมเหล็ก หมู่ที่ ๕	เพื่อให้ประชาชนสามารถสัญจรไปมาอย่างสะดวก	ก่อสร้างถนน คสล. จากบ้านนายอตุลย์ มีชัย ถึงบ้านนายสมชาย กาบขุนทด กว้าง ๔ ม. ระยะทาง ๕๐๐ ม. หนา ๐.๑๕ ม.	๕๐๐,๐๐๐	๖๐๐,๐๐๐				ถนนได้รับการก่อสร้าง จำนวน ๑ สาย	กองช่าง/ หน่วยงานอื่นที่เกี่ยวข้อง	
โครงการก่อสร้างถนนคอนกรีตเสริมเหล็ก หมู่ที่ ๕	เพื่อให้ประชาชนสามารถสัญจรไปมาอย่างสะดวก	ก่อสร้างถนน คสล. จากบ้านนายยูนิส ไม่สูงเนิน ถึงบ้านนายเอ็ด ฟ้าสูงเนิน กว้าง ๔ ม. ระยะทาง ๓๐๐ ม. หนา ๐.๑๕ ม.	-	๖๖๐,๐๐๐				ถนนได้รับการก่อสร้าง จำนวน ๑ สาย	กองช่าง/ หน่วยงานอื่นที่เกี่ยวข้อง	
โครงการขยายทางเข้า - ออกหมู่บ้านทับลุ่ม หมู่ที่ ๕	เพื่อให้ประชาชนสามารถสัญจรไปมาอย่างสะดวก	ขยายทางเข้า - ออกหมู่บ้านทับลุ่ม กว้าง ๕ ม. ระยะทาง ๑,๐๐๐ ม. หนา ๐.๑๕ ม.	๕๐๐,๐๐๐	๕๐๐,๐๐๐	๕๐๐,๐๐๐	๕๐๐,๐๐๐		ประชาชนได้รับสะดวกในการสัญจรไปมา	กองช่าง/ หน่วยงานอื่นที่เกี่ยวข้อง	

โครงการ	วัตถุประสงค์	เป้าหมาย (ผลผลิตของโครงการ)	งบประมาณและที่ผ่านมา					ตัวชี้วัด (KPI)	ผลที่คาดว่าจะได้รับ	หน่วยงาน รับผิดชอบ หลัก
			๒๕๖๖ (บาท)	๒๕๖๗ (บาท)	๒๕๖๘ (บาท)	๒๕๖๙ (บาท)	๒๕๗๐ (บาท)			
โครงการก่อสร้างถนนคอนกรีตเสริม เหล็ก หมู่ที่ ๕	เพื่อให้ประชาชน สามารถสัญจรไปมา อย่างสะดวก	ก่อสร้างถนน คสล. จากบ้าน เพชรรัตน์ แสงชัย ถึงบ้าน สมคิด ทหารกำลัง กว้าง ๔ ม. ระยะทาง ๓๐๐ ม. หนา ๐.๑๕ ม.	-	-	๖๖๐,๐๐๐	-	-	ถนนได้รับการ ก่อสร้าง จำนวน ๑ สาย	ประชาชนได้รับสะดวก ในการสัญจรไปมา	กองช่าง/ หน่วยงานอื่นที่ เกี่ยวข้อง
โครงการก่อสร้างถนนหินคลุก หมู่ที่ ๕	เพื่อให้ประชาชน สามารถสัญจรไปมา อย่างสะดวก	ก่อสร้างถนนหินคลุก จากหมู่ที่ ๕ บ้านทับตุ้ม ถึงหมู่ที่ ๔ บ้านวังข่อย กว้าง ๔ ม. ระยะทาง ๑,๐๐๐ ม. หนา ๐.๑๕ ม.	-	-	-	๕๐๐,๐๐๐	-	ถนนได้รับการ ก่อสร้าง จำนวน ๑ สาย	ประชาชนได้รับสะดวก ในการสัญจรไปมา	กองช่าง/ หน่วยงานอื่นที่ เกี่ยวข้อง
โครงการก่อสร้างถนนคอนกรีตเสริม เหล็ก หมู่ที่ ๕	เพื่อให้ประชาชน สามารถสัญจรไปมา อย่างสะดวก	ก่อสร้างถนน คสล. จากถนน คสล.เดิม ถึงศาลเจ้าพ่อ กว้าง ๔ ม. ยาว ๒๒๑ ม. หนา ๐.๑๕ ม.	๔๘๖,๒๐๐	-	-	-	-	ถนนได้รับการ ก่อสร้าง จำนวน ๑ สาย	ประชาชนได้รับสะดวก ในการสัญจรไปมา	กองช่าง/ หน่วยงานอื่นที่ เกี่ยวข้อง
โครงการก่อสร้างถนนคอนกรีตเสริม เหล็ก หมู่ที่ ๕	เพื่อให้ประชาชน สามารถสัญจรไปมา อย่างสะดวก	ก่อสร้างถนน คสล. จากถนน คสล.เดิม ถึงถนนทางหลวง หมายเลข ๑๑ กว้าง ๕ ม. ยาว ๑,๐๐๐ ม. หนา ๐.๑๕ ม.	๕๐๐,๐๐๐	๕๐๐,๐๐๐	๕๐๐,๐๐๐	๕๐๐,๐๐๐	๗๕๐,๐๐๐	ถนนได้รับการ ก่อสร้าง จำนวน ๑ สาย	ประชาชนได้รับสะดวก ในการสัญจรไปมา	กองช่าง/ หน่วยงานอื่นที่ เกี่ยวข้อง
โครงการก่อสร้างถนนคอนกรีตเสริม เหล็ก หมู่ที่ ๕	เพื่อให้ประชาชน สามารถสัญจรไปมา อย่างสะดวก	ก่อสร้างถนน คสล. จากบ้าน นางนิดา พันธุ์ ถึงหนองเต่ากับ กว้าง ๕ ม. ยาว ๑,๒๐๐ ม. หนา ๐.๑๕ ม.	๕๐๐,๐๐๐	๕๐๐,๐๐๐	๕๐๐,๐๐๐	๕๐๐,๐๐๐	๑,๓๐๐,๐๐๐	ถนนได้รับการ ก่อสร้าง จำนวน ๑ สาย	ประชาชนได้รับสะดวก ในการสัญจรไปมา	กองช่าง/ หน่วยงานอื่นที่ เกี่ยวข้อง
โครงการขยายทาง หมู่ที่ ๕	เพื่อให้ประชาชน สามารถสัญจรไปมา อย่างสะดวก	ขยายทาง จากหมู่ที่ ๕ บ้าน ทับตุ้ม ถึงหมู่ที่ ๘ บ้านเวฬุวัน	๕,๐๐๐,๐๐๐	๕,๐๐๐,๐๐๐	-	-	-	ประชาชน จำนวน ๓๐๐ ครัวเรือน ได้รับ ประโยชน์	ประชาชนหมู่ที่ ๕,๘ ได้รับประโยชน์จาก การสัญจร	กรมส่งเสริม/ หน่วยงานอื่น

โครงการ	วัตถุประสงค์	เป้าหมาย (ผลผลิตของโครงการ)	งบประมาณและที่ผ่านมา					ตัวชี้วัด (KPI)	ผลที่คาดว่าจะได้รับ	หน่วยงาน รับผิดชอบ หลัก
			๒๕๖๖ (บาท)	๒๕๖๗ (บาท)	๒๕๖๘ (บาท)	๒๕๖๙ (บาท)	๒๕๗๐ (บาท)			
โครงการก่อสร้างถนนดิน หมู่ที่ ๕	เพื่อให้ประชาชน สามารถสัญจรไปมา ได้อย่างสะดวก	ก่อสร้างถนนดินทางเข้าพื้นที่ การเกษตร จากนายนายอ่อน สัมภาลี ถึงนายนายเอ็ด ฟ้าสูง เนิน กว้าง ๖ ม. ระยะทาง ๓,๐๐๐ ม.	๑,๐๐๐,๐๐๐	๑,๐๐๐,๐๐๐	๑,๐๐๐,๐๐๐	๑,๐๐๐,๐๐๐	๒,๐๐๐,๐๐๐	ประชาชน จำนวน ๑๕๐ ครัวเรือน ได้รับ ประโยชน์	ประชาชนหมู่ที่ ๕ ได้รับประโยชน์จาก การสัญจร	กรมส่งเสริม/ หน่วยงานอื่น
หมู่ที่ ๖ บ้านโคกสะอาด										
โครงการปรับปรุงถนนคอนกรีตเสริม เหล็ก หมู่ที่ ๖	เพื่อให้ประชาชน สามารถสัญจรไปมา อย่างสะดวก	ปรับปรุงถนน คสล. จากบ้าน นายสิงห์ ผ่องศรี ถึงถนนทาง หลวงหมายเลข ๒๒๕ กว้าง ๕ ม. ระยะทาง ๕๕๐ ม. หนา ๐.๑๕ ม.	-	-	๖๐๐,๐๐๐	๖๐๐,๐๐๐	-	ถนนได้รับการ ก่อสร้าง จำนวน ๑ สาย	ประชาชนได้รับสะดวก ในการสัญจรไปมา	กองช่าง/ หน่วยงานอื่นที่ เกี่ยวข้อง
โครงการก่อสร้างถนนคอนกรีตเสริม เหล็ก หมู่ที่ ๖	เพื่อให้ประชาชน สามารถสัญจรไปมา อย่างสะดวก	ก่อสร้างถนน คสล. จากบ้าน นายสันติ สุขสบาย ถึงถนน ทางหลวงหมายเลข ๒๒๕ กว้าง ๕ ม. ระยะทาง ๑๐๐ ม. หนา ๐.๑๕ ม.	-	-	๒๗๕,๐๐๐	-	-	ถนนได้รับการ ก่อสร้าง จำนวน ๑ สาย	ประชาชนได้รับสะดวก ในการสัญจรไปมา	กองช่าง/ หน่วยงานอื่นที่ เกี่ยวข้อง
โครงการก่อสร้างถนนคอนกรีตเสริม เหล็ก หมู่ที่ ๖	เพื่อให้ประชาชน สามารถสัญจรไปมา อย่างสะดวก	ก่อสร้างถนน คสล. จากบ้าน นายอเนก เอี่ยมทองแดง ถึง บ้านนางลำทวน ปัญญา ถึง ถนนทางหลวงหมายเลข ๒๒๕ กว้าง ๔ ม. ระยะทาง ๙๐๐ ม. หนา ๐.๑๕ ม.	-	๕๐๐,๐๐๐	๕๐๐,๐๐๐	๕๐๐,๐๐๐	๔๘๐,๐๐๐	ถนนได้รับการ ก่อสร้าง จำนวน ๑ สาย	ประชาชนได้รับสะดวก ในการสัญจรไปมา	กองช่าง/ หน่วยงานอื่นที่ เกี่ยวข้อง
โครงการก่อสร้างถนนคอนกรีตเสริม เหล็ก หมู่ที่ ๖	เพื่อให้ประชาชน สามารถสัญจรไปมา อย่างสะดวก	ก่อสร้างถนน คสล. จากถนน ทางหลวงหมายเลข ๒๒๕ ถึง บ้านนายหลิ่ง ฟักทอง กว้าง ๔ ม. ระยะทาง ๙๐๐ ม. หนา ๐.๑๕ ม.	-	๕๐๐,๐๐๐	๕๐๐,๐๐๐	๕๐๐,๐๐๐	๔๘๐,๐๐๐	ถนนได้รับการ ก่อสร้าง จำนวน ๑ สาย	ประชาชนได้รับสะดวก ในการสัญจรไปมา	กองช่าง/ หน่วยงานอื่นที่ เกี่ยวข้อง

โครงการ	วัตถุประสงค์	เป้าหมาย (ผลผลิตของโครงการ)	งบประมาณและที่ผ่านมา					ตัวชี้วัด (KPI)	ผลที่คาดว่าจะได้รับ	หน่วยงาน รับผิดชอบ หลัก
			๒๕๖๖ (บาท)	๒๕๖๗ (บาท)	๒๕๖๘ (บาท)	๒๕๖๙ (บาท)	๒๕๗๐ (บาท)			
โครงการก่อสร้างถนนคอนกรีตเสริม เหล็ก หมู่ที่ ๖	เพื่อให้ประชาชน สามารถสัญจรไปมา อย่างสะดวก	ก่อสร้างถนน คสล. จากบ้าน นายสุภวิชัย ถึงสะพาน ถนนทางหลวงหมายเลข ๒๒๕ กว้าง ๕ ม. ระยะทาง ๓๐ ม. หนา ๐.๑๕ ม.	-	-	-	๘๒,๕๐๐	-	ถนนได้รับการ ก่อสร้าง จำนวน ๑ สาย	ประชาชนได้รับสะดวก ในการสัญจรไปมา	กองช่าง/ หน่วยงานอื่นที่ เกี่ยวข้อง
โครงการซ่อมแซมถนนหินคลุก เยในหมู่บ้าน หมู่ที่ ๖	เพื่อให้ประชาชน สามารถสัญจรไปมา อย่างสะดวก	ซ่อมแซมถนนหินคลุกภายใน หมู่บ้าน ขนาดกว้าง ๕ ม. ระยะทาง ๕,๐๐๐ ม. หนา ๐.๑๕ ม.	-	๕๐๐,๐๐๐	๕๐๐,๐๐๐	๕๐๐,๐๐๐	๓๐๐,๐๐๐	ถนนได้รับการ ก่อสร้าง จำนวน ๑ สาย	ประชาชนได้รับสะดวก ในการสัญจรไปมา	กองช่าง/ หน่วยงานอื่นที่ เกี่ยวข้อง
โครงการก่อสร้างถนนคอนกรีตเสริม เหล็ก หมู่ที่ ๖	เพื่อให้ประชาชน สามารถสัญจรไปมา อย่างสะดวก	ก่อสร้างถนน คสล. จากบ้าน นายนายภักดิ์ะ จันทร์อุบล ถึงบ้านนางสมบูรณ์ เสนา นิมิตร กว้าง ๔ ม. ระยะทาง ๒๐๐ ม. หนา ๐.๑๕ ม.	-	-	-	๔๕๐,๐๐๐	-	ถนนได้รับการ ก่อสร้าง จำนวน ๑ สาย	ประชาชนได้รับสะดวก ในการสัญจรไปมา	กองช่าง/ หน่วยงานอื่นที่ เกี่ยวข้อง
โครงการก่อสร้างถนนคอนกรีตเสริม เหล็ก หมู่ที่ ๖	เพื่อให้ประชาชน สามารถสัญจรไปมา อย่างสะดวก	ก่อสร้างถนน คสล. จากหมู่ที่ ๖ บ้านโคกสะอาด ถึงหมู่ที่ ๑๒ บ้านกุดตม้น กว้าง ๖ ม. ระยะทาง ๒,๗๐๐ ม. หนา ๐.๑๕ ม.	๑,๐๐๐,๐๐๐	๑,๐๐๐,๐๐๐	๑,๐๐๐,๐๐๐	๑,๐๐๐,๐๐๐	๔,๗๒๐,๐๐๐	ถนนได้รับการ ก่อสร้าง จำนวน ๑ สาย	ประชาชนได้รับสะดวก ในการสัญจรไปมา	กรมส่งเสริม/ หน่วยงานอื่น
โครงการก่อสร้างถนนคอนกรีตเสริม เหล็ก หมู่ที่ ๖	เพื่อให้ประชาชน สามารถสัญจรไปมา อย่างสะดวก	ก่อสร้างถนน คสล. จากบ้าน นายสง่า แก้วเวว ถึงคลอง น้ำสาด กว้าง ๕ ม. ระยะทาง ๑,๐๐๐ ม. หนา ๐.๑๕ ม.	๕๐๐,๐๐๐	๕๐๐,๐๐๐	๕๐๐,๐๐๐	๕๐๐,๐๐๐	๗๕๐,๐๐๐	ถนนได้รับการ ก่อสร้าง จำนวน ๑ สาย	ประชาชนได้รับสะดวก ในการสัญจรไปมา	กรมส่งเสริม/ หน่วยงานอื่น

โครงการ	วัตถุประสงค์	เป้าหมาย (ผลผลิตของโครงการ)	งบประมาณและที่ผ่านมา				ตัวชี้วัด (KPI)	ผลที่คาดว่าจะได้รับ	หน่วยงาน รับผิดชอบ หลัก
			๒๕๖๖ (บาท)	๒๕๖๗ (บาท)	๒๕๖๘ (บาท)	๒๕๖๙ (บาท)			
โครงการก่อสร้างถนนคอนกรีต ริมหลัก หมู่ที่ ๖	เพื่อให้ประชาชน สามารถสัญจรไปมา อย่างสะดวก	ก่อสร้างถนน คสล. จากถนน ทางหลวงหมายเลข ๒๒๕ ถึง บ้านนายณรงค์ ฤทธิ์บำรุง กว้าง ๔ ม. ยาว ๘๕ ม. ทน ๐.๑๕ ม.	๑๘๗๐๐๐	-	-	-	ถนนได้รับการ ก่อสร้าง จำนวน ๓ สาย	ประชาชนได้รับสะดวก ในการสัญจรไปมา	กองช่าง/ หน่วยงานอื่นที่ เกี่ยวข้อง
<u>หมู่ที่ ๗ บ้านอุดมพัฒนา</u>									
โครงการก่อสร้างถนนคอนกรีตเสริม เหล็ก หมู่ที่ ๗	เพื่อให้ประชาชน สามารถสัญจรไปมา อย่างสะดวก	ก่อสร้างถนน คสล. จากบ้าน นายจรัส พุทธิศรี ถึงบ้าน นายทองอินทร์ ต้นจันทร์ พร้อมวางท่อระบายน้ำ ขนาด กว้าง ๔๐ ซม. ถนนกว้าง ๕ ม. ระยะทาง ๒๐๐ ม. ทน ๐.๑๕ ม.	๕๕๐,๐๐๐	-	-	-	ถนนได้รับการ ก่อสร้าง จำนวน ๓ สาย	ประชาชนได้รับสะดวก ในการสัญจรไปมา	กองช่าง/ หน่วยงานอื่นที่ เกี่ยวข้อง
โครงการก่อสร้างถนนดิน หมู่ที่ ๗	เพื่อให้ประชาชน สามารถสัญจรไปมา อย่างสะดวก	ก่อสร้างถนนดิน จากนาย อำพย จิวเที่ยง ถึงนาย ชนกฤต วัฒนกิจกุล กว้าง ๔ ม. ระยะทาง ๒,๐๐๐ ม. ทน ๐.๑๕ ม.	-	๕๐๐,๐๐๐	-	-	ถนนได้รับการ ก่อสร้าง จำนวน ๓ สาย	ประชาชนได้รับสะดวก ในการสัญจรไปมา	กองช่าง/ หน่วยงานอื่นที่ เกี่ยวข้อง
<u>หมู่ที่ ๘ บ้านเวฬุวัน</u>									
โครงการก่อสร้างถนนคอนกรีตเสริม เหล็ก หมู่ที่ ๘	เพื่อให้ประชาชน สามารถสัญจรไปมา อย่างสะดวก	ก่อสร้างถนน คสล. จากหน้าวัด เวฬุวัน ถึงโรงเรียนบ้านเวฬุวัน กว้าง ๕ ม. ยาว ๑๖๔ ม. ทน ๐.๑๕ ม.	๔๕๑,๐๐๐	-	-	-	ถนนได้รับการ ก่อสร้าง จำนวน ๑ สาย	ประชาชนได้รับสะดวก ในการสัญจรไปมา	กองช่าง/ หน่วยงานอื่นที่ เกี่ยวข้อง

โครงการ	วัตถุประสงค์	เป้าหมาย (ผลผลิตของโครงการ)	งบประมาณและที่ผ่านมา					ตัวชี้วัด (KPI)	ผลที่คาดว่าจะได้รับ	หน่วยงาน รับผิดชอบ หลัก
			๒๕๖๖ (บาท)	๒๕๖๗ (บาท)	๒๕๖๘ (บาท)	๒๕๖๙ (บาท)	๒๕๗๐ (บาท)			
โครงการก่อสร้างถนนคอนกรีตเสริมเหล็ก หมู่ที่ ๘	เพื่อให้ประชาชนสามารถสัญจรไปมาอย่างสะดวก	ก่อสร้างถนน คสล. เส้นทางศาลเจ้าพ่อ ถึงสี่กคองเวร์ต กว้าง ๔ ม. ยาว ๒๐๐ ม. หนา ๐.๑๕ ม.	๔๔๐,๐๐๐	-	-	-	-	ถนนได้รับการก่อสร้าง จำนวน ๑ สาย	กองช่าง/ หน่วยงานอื่นที่ เกี่ยวข้อง	
โครงการก่อสร้างถนนคอนกรีตเสริมเหล็ก หมู่ที่ ๘	เพื่อให้ประชาชนสามารถสัญจรไปมาอย่างสะดวก	ก่อสร้างถนน คสล. จากบ้านนายยมยุทธ์ หับทอง ถึงบึงลึกคอนเวร์ต กว้าง ๔ ม. ยาว ๓๐๐ ม. หนา ๐.๑๕ ม.	-	๕๐๐,๐๐๐	๑๖๐,๐๐๐	-	-	ถนนได้รับการก่อสร้าง จำนวน ๑ สาย	กองช่าง/ หน่วยงานอื่นที่ เกี่ยวข้อง	
โครงการก่อสร้างถนนคอนกรีตเสริมเหล็ก หมู่ที่ ๘	เพื่อให้ประชาชนสามารถสัญจรไปมาอย่างสะดวก	ก่อสร้างถนน คสล. จากบ้านนายสมบัติ ชัยศิริมิตร ถึงบ้านนางไล บุญนง กว้าง ๔ ม. ยาว ๓๐๐ ม. หนา ๐.๑๕ ม.	-	๕๐๐,๐๐๐	๑๖๐,๐๐๐	-	-	ถนนได้รับการก่อสร้าง จำนวน ๑ สาย	กองช่าง/ หน่วยงานอื่นที่ เกี่ยวข้อง	
โครงการก่อสร้างถนนดินพร้อมลงกรัง หมู่ที่ ๘	เพื่อให้ประชาชนสามารถสัญจรไปมาอย่างสะดวก	ก่อสร้างถนนดินพร้อมลงกรัง จากบ้านนางสมพลอย ปริญญา ถึงนางนางศิริ อู่สูงเนิน กว้าง ๖ ม. ยาว ๑,๐๐๐ ม. หนา ๐.๑๕ ม.	-	-	-	๓๒๐,๐๐๐	-	ประชาชนได้รับสะดวกในการสัญจรไปมา	กองช่าง/ หน่วยงานอื่นที่ เกี่ยวข้อง	
โครงการก่อสร้างถนนลงกรัง หมู่ที่ ๘	เพื่อให้ประชาชนสามารถสัญจรไปมาอย่างสะดวก	ก่อสร้างถนนลงกรัง จากนายอตุลย์ พาพันธ์ ถึงนายวิชัย วัฒนะ และนายแดง น้ำเงิน กว้าง ๖ ม. ยาว ๓,๐๐๐ ม. หนา ๐.๑๕ ม.	-	-	-	๕๐๐,๐๐๐	๕๐๐,๐๐๐	ประชาชนได้รับสะดวกในการสัญจรไปมา	กองช่าง/ หน่วยงานอื่นที่ เกี่ยวข้อง	
โครงการปรับปรุงถนนลงกรัง หมู่ที่ ๘	เพื่อให้ประชาชนสามารถสัญจรไปมาอย่างสะดวก	ปรับปรุงถนนลงกรัง จากนายสมเกียรติ อู่สูงเนิน ถึงนายบุญส่ง พงษ์เวียง กว้าง ๖ ม. ยาว ๔,๐๐๐ ม. หนา ๐.๑๕ ม.	-	-	๕๐๐,๐๐๐	๕๐๐,๐๐๐	๓๕๐,๐๐๐	ประชาชนได้รับสะดวกในการสัญจรไปมา	กองช่าง/ หน่วยงานอื่นที่ เกี่ยวข้อง	

โครงการ	วัตถุประสงค์	เป้าหมาย (ผลผลิตของโครงการ)	งบประมาณและที่ผ่านมา					ตัวชี้วัด (KPI)	ผลที่คาดว่าจะได้รับ	หน่วยงาน รับผิดชอบ
			๒๕๖๖ (บาท)	๒๕๖๗ (บาท)	๒๕๖๘ (บาท)	๒๕๖๙ (บาท)	๒๕๗๐ (บาท)			
โครงการก่อสร้างถนนคอนกรีตเสริมเหล็ก หมู่ที่ ๘	เพื่อให้ประชาชนสามารถสัญจรไปมาอย่างสะดวก	ก่อสร้างถนน คสล. จากบ้านนายเสรี พลเดช ถึงบ้านนายบุญ คมชัยภูมิ กว้าง ๔ ม. ยาว ๑,๕๐๐ ม. ทนฯ ๐.๑๕ ม.	๕๐๐,๐๐๐	๕๐๐,๐๐๐	๕๐๐,๐๐๐	๕๐๐,๐๐๐	๑,๓๐๐,๐๐๐	ถนนได้รับการก่อสร้าง จำนวน ๑ สาย	ประชาชนได้รับสะดวกในการสัญจรไปมา	กองช่าง/ หน่วยงานอื่นที่เกี่ยวข้อง
โครงการก่อสร้างถนนคอนกรีตเสริมเหล็ก หมู่ที่ ๘	เพื่อให้ประชาชนสามารถสัญจรไปมาอย่างสะดวก	ก่อสร้างถนน คสล. จากบ้านนายหลง เหล่าอ่อน ถึงบ้านนายต๋อย วัฒนะ กว้าง ๔ ม. ยาว ๓๗ ม. ทนฯ ๐.๑๕ ม.	-	-	-	๑๖๙,๔๐๐	-	ถนนได้รับการก่อสร้าง จำนวน ๑ สาย	ประชาชนได้รับสะดวกในการสัญจรไปมา	กองช่าง/ หน่วยงานอื่นที่เกี่ยวข้อง
โครงการก่อสร้างถนนหินคลุก หมู่ ๘	เพื่อให้ประชาชนสามารถสัญจรไปมาอย่างสะดวก	ลงหินคลุกพร้อมบดอัด บริเวณจากฝ่ายชลประทาน ถึงนายไพโรจน์ ไชยชน กว้างเฉลี่ย ๔ ม. ยาวเฉลี่ย ๒,๔๐๐ ม. ทนฯ เฉลี่ย ๐.๑๕ ม.	-	-	-	๕๐๐,๐๐๐	๔๖๐,๐๐๐	ถนนได้รับการก่อสร้าง จำนวน ๑ สาย	ประชาชนได้รับสะดวกในการสัญจรไปมา	กองช่าง/ หน่วยงานอื่นที่เกี่ยวข้อง
หมู่ที่ ๙ บ้านวังบ่อ										
โครงการปรับปรุงถนนคอนกรีตเสริมเหล็ก หมู่ที่ ๙	เพื่อให้ประชาชนสามารถสัญจรไปมาอย่างสะดวก	ปรับปรุงถนน คสล. จากถนนคสล. เดิม ถึงถนนทางหลวงชนบทหมายเลข ๒๐๓๒ กว้าง ๕ ม. ยาว ๑๙๐ ม. ทนฯ ๐.๑๕ ม.	๕๒๒,๕๐๐	-	-	-	-	ถนนได้รับการก่อสร้าง จำนวน ๑ สาย	ประชาชนได้รับสะดวกในการสัญจรไปมา	กองช่าง/ หน่วยงานอื่นที่เกี่ยวข้อง
หมู่ที่ ๑๐ บ้านหนองถั่วแปบ										
โครงการก่อสร้างถนนลูกรัง หมู่ที่ ๑๐	เพื่อให้ประชาชนสามารถสัญจรไปมาอย่างสะดวก	ก่อสร้างถนนลูกรัง เตียบคันคลองน้ำลาด จากฝายใหญ่คลองน้ำลาด ถึงเขตติดต่อก่อน หมู่ที่ ๖ กว้าง ๕ ม. ยาว ๒,๐๐๐ ม. ทนฯ ๐.๑๕ ม.	๕๕๐,๐๐๐	-	-	-	-	ถนนได้รับการก่อสร้าง จำนวน ๑ สาย	ประชาชนได้รับสะดวกในการสัญจรไปมา	กองช่าง/ หน่วยงานอื่นที่เกี่ยวข้อง

โครงการ	วัตถุประสงค์	เป้าหมาย (ผลผลิตของโครงการ)	งบประมาณและที่ผ่านมา				ตัวชี้วัด (KPI)	ผลที่คาดว่าจะได้รับ	หน่วยงาน รับผิดชอบ หลัก
			๒๕๖๖ (บาท)	๒๕๖๗ (บาท)	๒๕๖๘ (บาท)	๒๕๖๙ (บาท)			
โครงการก่อสร้างถนนหินคลุก หมู่ ๑๐	เพื่อให้ประชาชนสามารถสัญจรไปมาอย่างสะดวก	ลงทุนคลุกพร้อมบดอัด คัดลอกะตัก จากบดล้อคอนกรีต ถึงเขตหมู่ที่ ๖ กว้างเฉลี่ย ๔ ม. ยาว ๑,๙๐๐ ม.	-	-	๕๐๐,๐๐๐	๒๖๐,๐๐๐ (บาท)	ถนนได้รับการก่อสร้าง จำนวน ๑ สาย	ประชาชนได้รับสะดวกในการสัญจรไปมา	กองช่าง/ หน่วยงานอื่นที่ เกี่ยวข้อง
หมู่ที่ ๑๑ บ้านหนองกรงห้า									
โครงการก่อสร้างถนนคอนกรีตเสริมเหล็ก หมู่ที่ ๑๑	เพื่อให้ประชาชนสามารถสัญจรไปมาอย่างสะดวก	ก่อสร้างถนน คสล. ต่อจากถนนคอนกรีตเดิม ถึงบ้านนางนงเยาว์ กิ่งสำริด กว้าง ๔ ม. ระยะทาง ๒๐๐ ม. หนา ๐.๑๕ ม.	๔๔๐,๐๐๐	-	-	-	ถนนได้รับการก่อสร้าง จำนวน ๑ สาย	ประชาชนได้รับสะดวกในการสัญจรไปมา	กองช่าง/ หน่วยงานอื่นที่ เกี่ยวข้อง
โครงการก่อสร้างถนนคอนกรีตเสริมเหล็ก หมู่ที่ ๑๑	เพื่อให้ประชาชนสามารถสัญจรไปมาอย่างสะดวก	ก่อสร้างถนน คสล. จากถนนคอนกรีตเดิม ถึงบ้านนายสุภาพ สิงหา กว้าง ๔ ม. ยาว ๓๐๐ ม. หนา ๐.๑๕ ม.	๕๐๐,๐๐๐	๑๖๐,๐๐๐	-	-	ถนนได้รับการก่อสร้าง จำนวน ๑ สาย	ประชาชนได้รับสะดวกในการสัญจรไปมา	กองช่าง/ หน่วยงานอื่นที่ เกี่ยวข้อง
โครงการก่อสร้างถนนคอนกรีตเสริมเหล็ก หมู่ที่ ๑๑	เพื่อให้ประชาชนสามารถสัญจรไปมาอย่างสะดวก	ก่อสร้างถนน คสล. จากบ้านนายสุนันท์ ชูชาญ ถึงบ้านนายบิน โขคกำเนิด กว้าง ๔ ม. ระยะทาง ๖๐ ม.	-	-	๑๓๒,๐๐๐	-	ถนนได้รับการก่อสร้าง จำนวน ๑ สาย	ประชาชนได้รับสะดวกในการสัญจรไปมา	กองช่าง/ หน่วยงานอื่นที่ เกี่ยวข้อง
โครงการก่อสร้างถนนหินคลุก หมู่ที่ ๑๑	เพื่อให้ประชาชนสามารถสัญจรไปมาอย่างสะดวก	ก่อสร้างถนนหินคลุก จากบ้านนายอนันต์ แสงทอง ถึงถนนสปก. กว้าง ๕ ม. ระยะทาง ๒๕๐ ม.	-	-	-	๑๒๐,๐๐๐	ถนนได้รับการก่อสร้าง จำนวน ๑ สาย	ประชาชนได้รับสะดวกในการสัญจรไปมา	กองช่าง/ หน่วยงานอื่นที่ เกี่ยวข้อง

โครงการ	วัตถุประสงค์	เป้าหมาย (ผลผลิตของโครงการ)	งบประมาณและที่ผ่านมา					ตัวชี้วัด (KPI)	ผลที่คาดว่าจะได้รับ	หน่วยงาน รับผิดชอบ หลัก
			๒๕๖๖ (บาท)	๒๕๖๗ (บาท)	๒๕๖๘ (บาท)	๒๕๖๙ (บาท)	๒๕๗๐ (บาท)			
โครงการก่อสร้างถนนคอนกรีตเสริม เหล็ก หมู่ที่ ๑๑	เพื่อให้ประชาชน สามารถสัญจรไปมา อย่างสะดวก	ก่อสร้างถนน คสล. จากบ้าน นายจำลอง แสงทอง ถึงบ้าน นายสมศักดิ์ ดวงสุวรรณ กว้าง ๕ ม. ยาว ๑๒๑ ม. หน้า ๐.๑๕ ม.	-	-	-	-	๒๖๖,๒๐๐	ประชาชน จำนวน ๒๑๓ครัวเรือน ได้รับประโยชน์ การสัญจร	กองช่าง/ หน่วยงานอื่นที่ เกี่ยวข้อง	
หมู่ที่ ๑๒ บ้านคูตามัน										
โครงการก่อสร้างถนนคอนกรีตเสริม เหล็ก หมู่ที่ ๑๒	เพื่อให้ประชาชน สามารถสัญจรไปมา อย่างสะดวก	ก่อสร้างถนน คสล. จากเขา สมบูรณ์ ถึงหมู่ที่ ๒ บ้านโคก สะอาด กว้าง ๕ ม. ระยะทาง ๒,๗๐๐ ม. หน้า ๐.๑๕ ม.	๑,๐๐๐,๐๐๐	๑,๐๐๐,๐๐๐	๑,๐๐๐,๐๐๐	๑,๐๐๐,๐๐๐	๓,๕๒๕,๐๐๐	ถนนได้รับการ ก่อสร้าง จำนวน ๓ สาย	กองช่าง/ หน่วยงานอื่นที่ เกี่ยวข้อง	
โครงการก่อสร้างถนนลูกรัง หมู่ที่ ๑๒	เพื่อให้ประชาชน สามารถสัญจรไปมา อย่างสะดวก	ก่อสร้างถนนลูกรัง จากถนน สปก. ถึงนางนางจรรยา โยคง กว้าง ๕ ม. ระยะทาง ๕๐๐ ม. หน้า ๐.๑๕ ม.	-	๓๐๐,๐๐๐	-	-	-	ถนนได้รับการ ก่อสร้าง จำนวน ๓ สาย	กองช่าง/ หน่วยงานอื่นที่ เกี่ยวข้อง	
โครงการก่อสร้างถนนลูกรัง หมู่ที่ ๑๒	เพื่อให้ประชาชน สามารถสัญจรไปมา อย่างสะดวก	ก่อสร้างถนนลูกรัง ถนนริม คลอง จากนางนางเฉลียง รอด สันเทียะ ถึงสระประปา หมู่บ้าน กว้าง ๕ ม. ระยะทาง ๑,๐๐๐ ม. หน้า ๐.๑๕ ม. พร้อมวางท่อ ๘๐x๑๐๐ จำนวน ๑ จุด	-	-	๖๐๐,๐๐๐	-	-	ถนนได้รับการ ก่อสร้าง จำนวน ๑ สาย	กองช่าง/ หน่วยงานอื่นที่ เกี่ยวข้อง	
โครงการก่อสร้างถนนคอนกรีตเสริม เหล็ก หมู่ที่ ๑๒	เพื่อให้ประชาชน สามารถสัญจรไปมา อย่างสะดวก	ก่อสร้างถนน คสล. จากบ้าน ธมสุวรรณ ถึงบ้านนางมงคล เปี้ยจันทิก กว้าง ๕ ม. ระยะทาง ๒๐๐ ม. หน้า ๐.๑๕ ม.	-	-	-	๕๕๐,๐๐๐	-	ถนนได้รับการ ก่อสร้าง จำนวน ๑ สาย	กองช่าง/ หน่วยงานอื่นที่ เกี่ยวข้อง	

โครงการ	วัตถุประสงค์	เป้าหมาย (ผลผลิตของโครงการ)	งบประมาณและที่ผ่านมา					ตัวชี้วัด (KPI)	ผลที่คาดว่าจะได้รับ	หน่วยงาน รับผิดชอบ หลัก
			๒๕๖๖ (บาท)	๒๕๖๗ (บาท)	๒๕๖๘ (บาท)	๒๕๖๙ (บาท)	๒๕๗๐ (บาท)			
โครงการก่อสร้างถนนคอนกรีตเสริม เหล็ก หมู่ที่ ๑๔	เพื่อให้ประชาชน สามารถสัญจรไปมา อย่างสะดวก	ก่อสร้างถนน คสล. จากถนน ในหมู่บ้าน ถึงคลองกะตัก กว้าง ๔ ม. ยาว ๑๒๒ ม. หนา ๐.๑๕ ม.	-	๒๖๘,๔๐๐	-	-	-	ถนนได้รับการ ก่อสร้าง จำนวน ๑ สาย	ประชาชนได้รับสะดวก ในการสัญจรไปมา	กองช่าง/ หน่วยงานอื่นที่ เกี่ยวข้อง
โครงการก่อสร้างถนนคอนกรีตเสริม เหล็ก หมู่ที่ ๑๔	เพื่อให้ประชาชน สามารถสัญจรไปมา อย่างสะดวก	ก่อสร้างถนน คสล. จากหมู่ที่ ๑๔ ถึงหมู่ที่ ๒ กว้าง ๔ ม. ระยะทาง ๑,๐๐๐ ม. หนา ๐.๑๕ ม.	๕๐๐,๐๐๐	๕๐๐,๐๐๐	๕๐๐,๐๐๐	๕๐๐,๐๐๐	๒๐๐,๐๐๐	ถนนได้รับการ ก่อสร้าง จำนวน ๑ สาย	ประชาชนได้รับสะดวก ในการสัญจรไปมา	กองช่าง/ หน่วยงานอื่นที่ เกี่ยวข้อง
โครงการก่อสร้างถนนคอนกรีตเสริม เหล็ก หมู่ที่ ๑๔	เพื่อให้ประชาชน สามารถสัญจรไปมา อย่างสะดวก	ก่อสร้างถนน คสล. รอบ ประปาหมู่บ้าน กว้าง ๓ ม. ระยะทาง ๖๐๐ ม. หนา ๐.๑๕ ม.	-	-	๕๐๐,๐๐๐	๔๙๐,๐๐๐	-	ถนนได้รับการ ก่อสร้าง จำนวน ๑ สาย	ประชาชนได้รับสะดวก ในการสัญจรไปมา	กองช่าง/ หน่วยงานอื่นที่ เกี่ยวข้อง
โครงการก่อสร้างถนนคอนกรีตเสริม เหล็ก หมู่ที่ ๑๔	เพื่อให้ประชาชน สามารถสัญจรไปมา อย่างสะดวก	ก่อสร้างถนน คสล. จากบ้าน นายบุญทัน ถนนพหลกั้ง ถึง บ้านนายสาย จันทร์อุบล กว้าง ๔ ม. ระยะทาง ๓๐๐ ม. หนา ๐.๑๕ ม.	-	-	๕๐๐,๐๐๐	๑๖๐,๐๐๐	-	ถนนได้รับการ ก่อสร้าง จำนวน ๑ สาย	ประชาชนได้รับสะดวก ในการสัญจรไปมา	กองช่าง/ หน่วยงานอื่นที่ เกี่ยวข้อง
โครงการก่อสร้างถนนลูกรัง หมู่ที่ ๑๔	เพื่อให้ประชาชน สามารถสัญจรไปมา อย่างสะดวก	ก่อสร้างถนนลูกรัง จากนา นางนิตยา เริ่มขุนทด ถึง คลองนายวันชัย ชมขุน กว้าง ๔ ม. ระยะทาง ๑,๐๐๐ ม. หนา ๐.๑๕ ม.	-	-	-	๒๐๐,๐๐๐	-	ถนนได้รับการ ก่อสร้าง จำนวน ๑ สาย	ประชาชนได้รับสะดวก ในการสัญจรไปมา	กองช่าง/ หน่วยงานอื่นที่ เกี่ยวข้อง

โครงการ	วัตถุประสงค์	เป้าหมาย (ผลผลิตของโครงการ)	งบประมาณและที่ผ่านมา				ตัวชี้วัด (KPI)	ผลที่คาดว่าจะได้รับ	หน่วยงานรับผิดชอบหลัก
			๒๕๖๖ (บาท)	๒๕๖๗ (บาท)	๒๕๖๘ (บาท)	๒๕๖๙ (บาท)			
โครงการก่อสร้างถนนหินคลุก หมู่ที่ ๑๔	เพื่อให้ประชาชนสามารถสัญจรไปมาอย่างสะดวก	ก่อสร้างถนนหินคลุก จากกานา นายประทวน ถึงนายเกษม กว้าง ๔ ม. ระยะทาง ๑,๐๐๐ ม. หน้า ๐.๑๕ ม.	-	-	-	๒๕๗๐ (บาท)	ถนนได้รับการก่อสร้าง จำนวน ๑ สาย	กองช่าง/หน่วยงานอื่นที่เกี่ยวข้อง	
โครงการปรับปรุงถนนคอนกรีตเสริมเหล็ก หมู่ที่ ๑๔	เพื่อให้ประชาชนสามารถสัญจรไปมาอย่างสะดวก	ปรับปรุงถนน คลส. จากบ้าน นายเกษม ทองสังข์ ถึงบ้าน นายสาย จันอุบล กว้าง ๔ ม. ยาว ๒๓๖ ม. หน้า ๐.๑๕ ม.	๕๐๐,๐๐๐	-	-	-	ถนนได้รับการก่อสร้าง จำนวน ๑ สาย	กองช่าง/หน่วยงานอื่นที่เกี่ยวข้อง	
โครงการปรับปรุงถนนคอนกรีตเสริมเหล็ก หมู่ที่ ๑๔	เพื่อให้ประชาชนสามารถสัญจรไปมาอย่างสะดวก	ปรับปรุงถนน คลส. จากบ้าน นายบุญทัน ถนนพหลกั้ง ถึงบ้านนายอาานท์ ถนนพหลกั้ง กว้าง ๔ ม. ยาว ๖๐ ม. หน้า ๐.๑๕ ม.	๑๓๒,๐๐๐	-	-	-	ถนนได้รับการก่อสร้าง จำนวน ๑ สาย	กองช่าง/หน่วยงานอื่นที่เกี่ยวข้อง	
โครงการก่อสร้างถนนคอนกรีตเสริมเหล็ก หมู่ที่ ๑๔	เพื่อให้ประชาชนสามารถสัญจรไปมาอย่างสะดวก	ก่อสร้างถนน คลส. จากบ้าน นายจำลอง นอขุนทด ถึงถนนคอนกรีตเดิม กว้าง ๔ ม. ยาว ๖๔ ม. หน้า ๐.๑๕ ม.	๑๔๐,๕๐๐	-	-	-	ถนนได้รับการก่อสร้าง จำนวน ๑ สาย	กองช่าง/หน่วยงานอื่นที่เกี่ยวข้อง	
โครงการก่อสร้างถนนคอนกรีตเสริมเหล็ก หมู่ที่ ๑๔	เพื่อให้ประชาชนสามารถสัญจรไปมาอย่างสะดวก	ก่อสร้างถนน คลส. จากบ้าน นายสำเนียง แก้วทอง ถึงถนนคอนกรีตเดิม กว้าง ๔ ม. ยาว ๑๗๕ ม. หน้า ๐.๑๕ ม.	๓๙๓,๕๐๐	-	-	-	ถนนได้รับการก่อสร้าง จำนวน ๑ สาย	กองช่าง/หน่วยงานอื่นที่เกี่ยวข้อง	
โครงการก่อสร้างถนนหินคลุก หมู่ที่ ๑๔	เพื่อให้ประชาชนสามารถสัญจรไปมาอย่างสะดวก	ลงทุนคลุกพร้อมบดอัด ระหว่างคันคลองกะตักจาก หมู่บ้านวังไผ่พัฒนา ถึงบ้านนายทวน ชมพูล กว้างเฉลี่ย ๔ ม. ยาว ๑,๙๐๐ ม. หน้าเฉลี่ย ๐.๑๕ ม.	๕๐๐,๐๐๐	๒๖๐,๐๐๐	-	-	ถนนได้รับการก่อสร้าง จำนวน ๑ สาย	กองช่าง/หน่วยงานอื่นที่เกี่ยวข้อง	

โครงการ	วัตถุประสงค์	เป้าหมาย (ผลผลิตของโครงการ)	งบประมาณและที่ผ่านมา					ตัวชี้วัด (KPI)	ผลที่คาดว่าจะได้รับ	หน่วยงาน รับผิดชอบ หลัก
			๒๕๖๖ (บาท)	๒๕๖๗ (บาท)	๒๕๖๘ (บาท)	๒๕๖๙ (บาท)	๒๕๗๐ (บาท)			
หมู่ที่ ๑๕ บ้านเขานางด้อมใต้ โครงการก่อสร้างถนนคอนกรีตเสริม เหล็ก หมู่ที่ ๑๕	เพื่อให้ประชาชน สามารถสัญจรไปมา อย่างสะดวก	ก่อสร้างถนน คสล. จากบ้าน นายชัย บุรินทร์สุชาติ ถึง ถนนเชื่อมต่อ หมู่ที่ ๑๓ กว้าง ๖ ม. ระยะทาง ๑,๐๐๐ ม. หนา ๐.๑๕ ม.	๕๐๐,๐๐๐	๕๐๐,๐๐๐	๕๐๐,๐๐๐	๕๐๐,๐๐๐	๑,๓๐๐,๐๐๐	ถนนได้รับการ ก่อสร้าง จำนวน ๑ สาย	ประชาชนได้รับสะดวก ในการสัญจรไปมา	กองช่าง/ หน่วยงานอื่นที่ เกี่ยวข้อง
โครงการก่อสร้างถนนลูกรัง หมู่ที่ ๑๕	เพื่อให้ประชาชน สามารถสัญจรไปมา อย่างสะดวก	ก่อสร้างถนนลูกรัง จากนา นายลา คงนะภา ถึงนาย วิจิรศักดิ์ เลขนอก กว้าง ๔ ม. ระยะทาง ๕๐๐ ม. หนา ๐.๑๕ ม.	-	๑๐๐,๐๐๐	-	-	-	ถนนได้รับการ ก่อสร้าง จำนวน ๑ สาย	ประชาชนได้รับสะดวก ในการสัญจรไปมา	กองช่าง/ หน่วยงานอื่นที่ เกี่ยวข้อง
โครงการก่อสร้างถนนลูกรัง หมู่ที่ ๑๕	เพื่อให้ประชาชน สามารถสัญจรไปมา อย่างสะดวก	ก่อสร้างถนนลูกรัง จากนา เขี้ยว ภูมิ ถึงนาบางบัวต้น บุญก่อน กว้าง ๔ ม. ระยะทาง ๑,๐๐๐ ม. หนา ๐.๑๕ ม.	-	-	๒๐๐,๐๐๐	-	-	ถนนได้รับการ ก่อสร้าง จำนวน ๑ สาย	ประชาชนได้รับสะดวก ในการสัญจรไปมา	กองช่าง/ หน่วยงานอื่นที่ เกี่ยวข้อง
หมู่ที่ ๑๖ บ้านเขานางด้อมเหนือ โครงการก่อสร้างถนนคอนกรีตเสริม เหล็ก หมู่ที่ ๑๖	เพื่อให้ประชาชน สามารถสัญจรไปมา อย่างสะดวก	ก่อสร้างถนน คสล. ต่อจาก เดิมนานางบุญมี จิวทอง ถึง ถนนลาดยาง กว้าง ๔ ม. ระยะทาง ๒๕ ม. หนา ๐.๑๕ ม.	-	-	๕๕,๐๐๐	-	-	ถนนได้รับการ ก่อสร้าง จำนวน ๑ สาย	ประชาชนได้รับสะดวก ในการสัญจรไปมา	กองช่าง/ หน่วยงานอื่นที่ เกี่ยวข้อง

โครงการ	วัตถุประสงค์	เป้าหมาย (ผลผลิตของโครงการ)	งบประมาณและที่พัฒนา					ตัวชี้วัด (KPI)	ผลที่คาดว่าจะได้รับ	หน่วยงาน รับผิดชอบ หลัก
			๒๕๖๖ (บาท)	๒๕๖๗ (บาท)	๒๕๖๘ (บาท)	๒๕๖๙ (บาท)	๒๕๗๐ (บาท)			
โครงการก่อสร้างถนนดินพร้อมลง นคลูก หมู่ที่ ๑๖	เพื่อให้ประชาชน สามารถสัญจรไปมา อย่างสะดวก	ก่อสร้างถนนดินพร้อมลงหิน คลูก จากบ้านนางลัดดา บัว รอด ถึงถนนลาดยางบ้านนาย แดง บุญชื่น กว้าง ๕ ม. ระยะทาง ๑,๐๐๐ ม. หนา ๐.๑๕ ม. พร้อมวางท่อ ระบายน้ำ ๓ จุด	-	-	๕๐๐,๐๐๐	-	-	ถนนได้รับการ ก่อสร้าง จำนวน ๑ สาย	ประชาชนได้รับสะดวก ในการสัญจรไปมา	กองช่าง/ หน่วยงานอื่นที่ เกี่ยวข้อง
โครงการก่อสร้างถนนหินคลูก หมู่ที่ ๑๖	เพื่อให้ประชาชน สามารถสัญจรไปมา อย่างสะดวก	ก่อสร้างถนนหินคลูก จาก ถนนลาดยางแยกบ้านนาง ตะวัน เพื่อยื่นทอด ถึงนาย ประทีป ประสาทวิทย์ กว้าง ๕ ม. ระยะทาง ๑,๐๐๐ ม. หนา ๐.๑๕ ม.	๔๕๐,๐๐๐	-	-	-	-	ถนนได้รับการ ก่อสร้าง จำนวน ๑ สาย	ประชาชนได้รับสะดวก ในการสัญจรไปมา	กองช่าง/ หน่วยงานอื่นที่ เกี่ยวข้อง
โครงการก่อสร้างถนนดินพร้อมลง นคลูก หมู่ที่ ๑๖	เพื่อให้ประชาชน สามารถสัญจรไปมา อย่างสะดวก	ก่อสร้างถนนดินพร้อมลงหิน คลูก จากนายประทีป ประสาทวิทย์ ถึงถนน สปภ. กว้าง ๕ ม. ระยะทาง ๑,๕๐๐ ม. หนา ๐.๑๕ ม.	-	๕๐๐,๐๐๐	๒๕๐,๐๐๐	-	-	ถนนได้รับการ ก่อสร้าง จำนวน ๑ สาย	ประชาชนได้รับสะดวก ในการสัญจรไปมา	กองช่าง/ หน่วยงานอื่นที่ เกี่ยวข้อง
โครงการก่อสร้างถนนหินคลูก หมู่ที่ ๑๖	เพื่อให้ประชาชน สามารถสัญจรไปมา อย่างสะดวก	ก่อสร้างถนนหินคลูก จากบ้าน นางสาวเจนจิรา บุญชื่น ถึง คลองกะตึก กว้าง ๕ ม. ระยะทาง ๑,๐๐๐ ม. หนา ๐.๑๕ ม.	-	๔๕๐,๐๐๐	-	-	-	ถนนได้รับการ ก่อสร้าง จำนวน ๑ สาย	ประชาชนได้รับสะดวก ในการสัญจรไปมา	กองช่าง/ หน่วยงานอื่นที่ เกี่ยวข้อง

โครงการ	วัตถุประสงค์	เป้าหมาย (ผลผลิตของโครงการ)	งบประมาณและที่ผ่านมา					ตัวชี้วัด (KPI)	ผลที่คาดว่าจะได้รับ	หน่วยงาน รับผิดชอบ หลัก
			๒๕๖๖ (บาท)	๒๕๖๗ (บาท)	๒๕๖๘ (บาท)	๒๕๖๙ (บาท)	๒๕๗๐ (บาท)			
โครงการก่อสร้างถนนหินคลุก หมู่ ๑๖	เพื่อให้ประชาชนสามารถสัญจรไปมาอย่างสะดวก	ตั้งหินคลุกพร้อมบดอัด บริเวณจากบ้านนายบุญเลิศ อินทชัย ถึงถนน สปก. กว้างเฉลี่ย ๔ ม. ยาว ๒,๖๐๐ ม. หนาเฉลี่ย ๐.๑๕ ม.	-	๕๐๐,๐๐๐	๕๐๐,๐๐๐	๕๐๐,๐๐๐	๕๐๐,๐๐๐	ประชาชน จำนวน ๓๕๙ครัวเรือน ได้รับประโยชน์	กองช่าง/ หน่วยงานอื่นที่ เกี่ยวข้อง	
โครงการก่อสร้างถนนคอนกรีตเสริมเหล็ก หมู่ที่ ๑๖	เพื่อให้ประชาชนสามารถสัญจรไปมาอย่างสะดวก	ก่อสร้างถนน คลส. จากถนนคอนกรีตเดิมหนองนิพพาน ถึง นานายประเทือง อินทชัย กว้าง ๕ ม. ยาว ๗๙๐ ม. หนา ๐.๑๕ ม.	๕๐๐,๐๐๐	๕๐๐,๐๐๐	๕๐๐,๐๐๐	๕๐๐,๐๐๐	ประชาชน จำนวน ๒๐๔ ครัวเรือน ได้รับประโยชน์	กองช่าง/ หน่วยงานอื่นที่ เกี่ยวข้อง		
โครงการก่อสร้างถนนคอนกรีตเสริมเหล็ก หมู่ที่ ๑๖	เพื่อให้ประชาชนสามารถสัญจรไปมาอย่างสะดวก	ก่อสร้างถนน คลส. จากนางนงก้าน ยิ่งสูงเนิน ถึงบ้านนายประดิษฐ์ สีนอก กว้าง ๔ ม. ยาว ๑๐๐ ม. หนา ๐.๑๕ ม.	๒๒๐,๐๐๐				ประชาชน จำนวน ๒๐๔ ครัวเรือน ได้รับประโยชน์	กองช่าง/ หน่วยงานอื่นที่ เกี่ยวข้อง		
หมู่ที่ ๑ - ๑๖ ตำบลวังบัว										
โครงการปรับปรุง/ซ่อมแซมถนนเพื่อการเกษตรภายในตำบลวังบัว	เพื่อให้ประชาชนสามารถสัญจรไปมาอย่างสะดวก	ดำเนินการจ้างช่างเหมากริดเกรดเตอร์ตามรายละเอียดที่กำหนด	๕๐๐,๐๐๐	๕๐๐,๐๐๐	๕๐๐,๐๐๐	๕๐๐,๐๐๐	ประชาชน จำนวน ๓๕๙ ครัวเรือน ได้รับประโยชน์	กองช่าง/ หน่วยงานอื่นที่ เกี่ยวข้อง		

ตรังจังหวัดที่ ๒. พัฒนาศักยภาพชุมชนและสร้างสังคมพอเพียง
 ร์การพัฒนาของ อปท. ในเขตจังหวัดที่ ๒. พัฒนาโครงสร้างพื้นฐานที่มีคุณภาพ

ศาสตร์พัฒนาโครงสร้างพื้นฐานที่มีคุณภาพ

๒. กลยุทธ์การพัฒนาสาธารณูปโภคและสาธารณูปการ

- แผนงานอุตสาหกรรมและการโยธา

โครงการ	วัตถุประสงค์	เป้าหมาย (ผลผลิตของโครงการ)	งบประมาณและที่ผ่านมา					ตัวชี้วัด (KPI)	ผลที่คาดว่าจะได้รับ	หน่วยงาน รับผิดชอบ
			๒๕๖๖ (บาท)	๒๕๖๗ (บาท)	๒๕๖๘ (บาท)	๒๕๖๙ (บาท)	๒๕๗๐ (บาท)			
หมู่ที่ ๒ บ้านวังใหญ่ รกรงซ่อมแซมฝายน้ำล้น หมู่ ๒	เพื่ออภัยน้ำใช้ใน การเกษตรอย่างพอเพียง	ซ่อมแซมฝายน้ำล้น หน้าบ้าน นางบุญมี คัดแคว	๓๐๐,๐๐๐	-	-	-	-	จำนวนฝายน้ำ ล้นที่ได้รับการ ซ่อมแซมเพิ่มขึ้น	เกษตรกรมีน้ำใช้เพื่อทำ การเกษตรตลอดปี	กองช่าง/ หน่วยงาน อื่นที่ เกี่ยวข้อง
หมู่ที่ ๓ บ้านหัวจรทวาร รกรงการวางท่อระบายน้ำ หมู่ที่ ๓	เพื่อแก้ไขปัญหาท่วม ซึ่ง สามารถระบายน้ำ ได้ดี	วางท่อระบายน้ำ จากบ้านนาย บุญชู ถึงบ้านนายเทียบ เชื่อม มزرัง วางท่อระบายน้ำ คสล. ขนาด ๖๐ ซม. ยาว ๒๐๐ ม. พร้อมบ่อพัก	๓๕๐,๐๐๐	-	-	-	-	สามารถระบาย น้ำได้ร้อยละ ๕๐	สามารถระบายน้ำได้ สะดวก ไม่เกิดปัญหาน้ำ ท่วมซ้ำ	กองช่าง/ หน่วยงาน อื่นที่ เกี่ยวข้อง
รกรงการวางท่อระบายน้ำ หมู่ที่ ๓	เพื่อแก้ไขปัญหาท่วม ซึ่ง สามารถระบายน้ำ ได้ดี	วางท่อระบายน้ำ จากบ้านนาง บุญรอด ถึงพาคี ถึงนายต้น ตรีชุมพร ท่อขนาด ๖ ซม. พร้อมบ่อพัก ระยะทาง ๒๐๐ ม.	-	๓๕๐,๐๐๐	-	-	-	สามารถระบาย น้ำได้ร้อยละ ๕๐	สามารถระบายน้ำได้ สะดวก ไม่เกิดปัญหาน้ำ ท่วมซ้ำ	กองช่าง/ หน่วยงาน อื่นที่ เกี่ยวข้อง

โครงการ	วัตถุประสงค์	เป้าหมาย (ผลผลิตของโครงการ)	งบประมาณและที่เข้ามา					ตัวชี้วัด (KPI)	ผลที่คาดว่าจะได้รับ	หน่วยงาน รับผิดชอบ หลัก
			๒๕๖๖ (บาท)	๒๕๖๗ (บาท)	๒๕๖๘ (บาท)	๒๕๖๙ (บาท)	๒๕๗๐ (บาท)			
โครงการก่อสร้างบล็อกคอนกรีต หมู่ที่ ๓	เพื่อให้การระบายน้ำใน พื้นที่เป็นอย่างดีเร็ว ลดปัญหาน้ำท่วมซึ่ง	ก่อสร้างบล็อกคอนกรีต นานา นางประยอม เขียวชัยภูมิ (สาย หนองโพธิ์)	-	-	๕๐๐,๐๐๐	-	-	จำนวนบล็อก คอนกรีตที่ เพิ่มขึ้น	สามารถระบายน้ำได้ สะดวก ไม่เกิดปัญหาน้ำ ท่วมซึ่ง	กองช่าง/ หน่วยงาน อื่นที่ เกี่ยวข้อง
หมู่ที่ ๔ บ้านวังข่อย										
โครงการวางท่อระบายน้ำ หมู่ที่ ๔	เพื่อแก้ไขปัญหาน้ำท่วม ซึ่งสามารถระบายน้ำ ได้ดี	วางท่อระบายน้ำรอบหมู่บ้าน ท่อขนาด ๘๐ ซม. ระยะทาง ๑,๐๐๐ ม. พร้อมบ่อพัก	๒๐๐,๐๐๐	๒๐๐,๐๐๐	๒๐๐,๐๐๐	๒๐๐,๐๐๐	๒๐๐,๐๐๐	สามารถระบาย น้ำได้ร้อยละ ๘๐	สามารถระบายน้ำได้ สะดวก ไม่เกิดปัญหาน้ำ ท่วมซึ่ง	กองช่าง/ หน่วยงาน อื่นที่ เกี่ยวข้อง
โครงการวางท่อระบายน้ำ หมู่ที่ ๔	เพื่อแก้ไขปัญหาน้ำท่วม ซึ่งสามารถระบายน้ำ ได้ดี	วางท่อระบายน้ำ จากบ้านมาย บ้าน ถึงคลองวังข่อย ยาว ๒๕๖ ม. ท่อขนาด ๘๐ ซม. พร้อม บ่อพัก ๔ จุด (สิ้นเปิดปิด)	-	-	๕๐๐,๐๐๐	-	-	สามารถระบาย น้ำได้ร้อยละ ๘๐	สามารถระบายน้ำได้ สะดวก ไม่เกิดปัญหาน้ำ ท่วมซึ่ง	กองช่าง/ หน่วยงาน อื่นที่ เกี่ยวข้อง
โครงการก่อสร้างฝายน้ำล้น คลอง วังข่อย หมู่ที่ ๔	เพื่อกักเก็บน้ำใช้ใน การเกษตรอย่างพอเพียง	ก่อสร้างฝายน้ำล้น คลองวังข่อย จุดนานาชาติเชื่อม คงสันเขี้ยว ยาว ๓๕ ม. กว้าง ๕ ม. ทั้งสอง ฝั่งคลอง	-	-	-	-	๕๐๐,๐๐๐	จำนวนฝายน้ำ ล้นเพิ่มขึ้น	เกษตรกรรมน้ำใช้เพื่อทำ การเกษตรตลอดปี	กองช่าง/ หน่วยงาน อื่นที่ เกี่ยวข้อง
หมู่ที่ ๗ บ้านอุดมพัฒนา										
โครงการติดตั้งเครื่องสูบน้ำแบบ ปั๊มเมส พร้อมถังเก็บน้ำทอถังสูง หมู่ ที่ ๗	เพื่อให้ประชาชนมีน้ำ ใช้อุปโภค บริโภค อย่างเพียงพอ	ติดตั้งเครื่องสูบน้ำแบบปั๊มเมส พร้อมถังเก็บน้ำทอถังสูง จำนวน ๑๐ จุด (บริเวณบ่อ บาคาล) หมู่ที่ ๗ บ้านอุดมพัฒนา	๑,๐๐๐,๐๐๐	-	-	-	-	ประชาชน จำนวน ๓๕๐ครัวเรือน ได้รับประโยชน์	ประชาชนหมู่ที่ ๗ ได้รับ ประโยชน์จากการใช้ เพื่ออุปโภค บริโภค อย่าง เพียงพอ	กองช่าง/ หน่วยงาน อื่นที่ เกี่ยวข้อง

โครงการ	วัตถุประสงค์	เป้าหมาย (ผลผลิตของโครงการ)	งบประมาณและที่ผ่านมา					ตัวชี้วัด (KPI)	ผลที่คาดว่าจะได้รับ	หน่วยงาน รับผิดชอบ หลัก
			๒๕๖๖ (บาท)	๒๕๖๗ (บาท)	๒๕๖๘ (บาท)	๒๕๖๙ (บาท)	๒๕๗๐ (บาท)			
โครงการวางท่อระบายน้ำ หมู่ที่ ๗	เพื่อแก้ไขปัญหาน้ำท่วม ซึ่งสามารถระบายน้ำ ได้ดี	วางท่อระบายน้ำ จากบ้านนาย อรุณ ม่วงไม้ ถึงบ้านนายตุ้ม อมฤกษ์ ท่อขนาด ๓๐ ซม. ระยะทาง ๑,๐๐๐ ม.	๓๐๐,๐๐๐	-	-	-	-	สามารถระบาย น้ำได้ร้อยละ ๘๐	สามารถระบายน้ำได้ สะดวก ไม่เกิดปัญหาน้ำ ท่วมขัง	กองช่าง/ หน่วยงาน อื่นที่ เกี่ยวข้อง
โครงการขยายเขตประปาพร้อมโรง บ่อน้ำ หมู่ที่ ๗	เพื่อให้ประชาชนมีน้ำ ใช้อุปโภค บริโภค อย่างเพียงพอ	ขยายเขตประปาวางท่อ PVC ขนาดเส้นผ่านศูนย์กลาง ๒" พร้อมโรงสูบน้ำ บริเวณสระน้ำ วัดอุดมพัฒนา	-	-	๓๐๐,๐๐๐	-	-	ประชาชน จำนวน ๓๕๐ ครัวเรือน ได้รับประโยชน์	ประชาชนหมู่ที่ ๗ ได้รับ ประโยชน์จากการใช้น้ำ เพื่ออุปโภค บริโภค อย่าง เพียงพอ	กองช่าง/ หน่วยงาน อื่นที่ เกี่ยวข้อง
หมู่ที่ ๘ บ้านเวฬุวัน										
โครงการวางท่อระบายน้ำภายใน หมู่บ้าน หมู่ที่ ๘	เพื่อแก้ไขปัญหาน้ำท่วม ซึ่งสามารถระบายน้ำ ได้ดี	วางท่อระบายน้ำภายในหมู่บ้าน ท่อขนาด ๖๐ ซม. ระยะทาง ๑,๐๐๐ ม.	๕๐๐,๐๐๐	-	-	-	-	สามารถระบาย น้ำได้ร้อยละ ๘๐	สามารถระบายน้ำได้ สะดวก ไม่เกิดปัญหาน้ำ ท่วมขัง	กองช่าง/ หน่วยงาน อื่นที่ เกี่ยวข้อง
หมู่ที่ ๙ บ้านวังบ่อ										
โครงการก่อสร้างฝายน้ำล้น หมู่ที่ ๙	เพื่อเก็บกักน้ำใช้ใน การเกษตรอย่างพอเพียง	ก่อสร้างฝายน้ำล้น บริเวณ นาบางละออองดาว กว้าง ๔ ม. ยาว ๓๐ ม.	๕๐๐,๐๐๐					จำนวนฝายน้ำ ล้นที่เพิ่มขึ้น	เกษตรกรมีน้ำใช้เพื่อทำ การเกษตรตลอดปี	กองช่าง/ หน่วยงาน อื่นที่ เกี่ยวข้อง
โครงการก่อสร้างฝายน้ำล้น หมู่ที่ ๙	เพื่อเก็บกักน้ำใช้ใน การเกษตรอย่างพอเพียง	ก่อสร้างฝายน้ำล้น บริเวณ นานายบุญ อินเทศ จำนวน ๑ จุด		๕๐๐,๐๐๐				จำนวนฝายน้ำ ล้นที่เพิ่มขึ้น	เกษตรกรมีน้ำใช้เพื่อทำ การเกษตรตลอดปี	กองช่าง/ หน่วยงาน อื่นที่ เกี่ยวข้อง

โครงการ	วัตถุประสงค์	เป้าหมาย (ผลผลิตของโครงการ)	งบประมาณและที่ผ่านมา					ตัวชี้วัด (KPI)	ผลที่คาดว่าจะได้รับ	หน่วยงาน รับผิดชอบ หลัก
			๒๕๖๖ (บาท)	๒๕๖๗ (บาท)	๒๕๖๘ (บาท)	๒๕๖๙ (บาท)	๒๕๗๐ (บาท)			
หมู่ที่ ๑๐ บ้านหนองบัวแดง โครงการขุดลอกสระประปาหมู่บ้าน หมู่ ๑๐	เพื่อแก้ปัญหาใช้น้ำใช้ในการอุปโภค บริโภค และการเกษตรอย่างพอเพียง	ขุดลอกสระประปาหมู่บ้าน	๕๐๐,๐๐๐	-	-	-	-	จำนวนสระที่ขุดขยายสามารถกักเก็บน้ำได้มากขึ้น	กองช่าง/ หน่วยงาน อื่นที่ เกี่ยวข้อง	
หมู่ที่ ๑๑ บ้านหนองกรก้า โครงการวางท่อระบายน้ำภายในหมู่บ้าน หมู่ที่ ๑๑	เพื่อแก้ไขปัญหาหน้าท่วมซึ่งสามารถระบายน้ำได้ดี	วางท่อระบายน้ำภายในหมู่บ้าน จำนวน ๕ จุด ท่อขนาด ๒๐ ซม.	-	-	๒๐๐,๐๐๐	-	-	สามารถระบายน้ำได้ร้อยละ ๘๐	กองช่าง/ หน่วยงาน อื่นที่ เกี่ยวข้อง	
หมู่ที่ ๑๒ บ้านนาคูตมัม โครงการขุดลอกสระน้ำคลองเส้าเถา หมู่ที่ ๑๒	เพื่อให้ประชาชนมีน้ำใช้อุปโภค บริโภค อย่างเพียงพอ	ขุดลอกสระน้ำคลองเส้าเถา กว้าง ๒๐ ม. ยาว ๒๐ ม. ลึก ๓ ม.	๓๐๐,๐๐๐	-	-	-	-	ประชาชนมีน้ำใช้ในการอุปโภค บริโภค เพียงพอ	กองช่าง/ หน่วยงาน อื่นที่ เกี่ยวข้อง	
หมู่ที่ ๑๔ บ้านวังไผ่พัฒนา โครงการขยายท่อประปาหมู่บ้าน หมู่ที่ ๑๔	เพื่อให้ประชาชนมีน้ำใช้อุปโภค บริโภค อย่างเพียงพอ	ขยายท่อประปา จากบ้านนายกลม แชนเส้นเขี้ยว ถึงบ้านนายอมร ไร่ปัน ระยะทาง ๔๐๐ ม.	๓๐๐,๐๐๐	-	-	-	-	ประชาชนมีน้ำใช้ในการอุปโภค บริโภค เพียงพอ ร้อยละ ๘๐	กองช่าง/ หน่วยงาน อื่นที่ เกี่ยวข้อง	

โครงการ	วัตถุประสงค์	เป้าหมาย (ผลผลิตของโครงการ)	งบประมาณและที่ผ่านมา					ตัวชี้วัด (KPI)	ผลที่คาดว่าจะได้รับ	หน่วยงานรับผิดชอบหลัก
			๒๕๖๖ (บาท)	๒๕๖๗ (บาท)	๒๕๖๘ (บาท)	๒๕๖๙ (บาท)	๒๕๗๐ (บาท)			
หมู่ที่ ๑๒ บ้านเขานางตัวมเหนือ										
โครงการวางท่อระบายน้ำ หมู่ที่ ๑๒	เพื่อแก้ไขปัญหาน้ำท่วมซึ่งสามารถระบายน้ำได้ดี	วางท่อระบายน้ำ จากบ้านนายสุทัศน์ แสงเพชร ถึงสี่แยกวัดเขานางตัวม ท่อขนาด ๖๐ ซม. จำนวน ๔๐๐ ท่อน พร้อมบ่อพัก ๒๕ บ่อ	-	๕๐๐,๐๐๐	-	-	-	สามารถระบายน้ำได้สะดวก ไม่เกิดปัญหาน้ำท่วมซ้ำ	กองช่าง/หน่วยงานอื่นที่เกี่ยวข้อง	
โครงการก่อสร้างเสื่อกคอนกรีต หมู่ที่ ๑๒	เพื่อให้การระบายน้ำในพื้นที่เป็นอย่างรวดเร็วลดปัญหาน้ำท่วมซ้ำ	ก่อสร้างเสื่อกคอนกรีต นายบุญชิ้น ชัยบุตร	-	-	-	๓๐๐,๐๐๐	จำนวนเสื่อกคอนกรีตที่เพิ่มขึ้น	สามารถระบายน้ำได้สะดวก ไม่เกิดปัญหาน้ำท่วมซ้ำ	กองช่าง/หน่วยงานอื่นที่เกี่ยวข้อง	
โครงการก่อสร้างเสื่อกคอนกรีต หมู่ที่ ๑๒	เพื่อให้การระบายน้ำในพื้นที่เป็นอย่างรวดเร็วลดปัญหาน้ำท่วมซ้ำ	ก่อสร้างเสื่อกคอนกรีต นายจรัส ภารวงค์	-	-	-	๓๐๐,๐๐๐	จำนวนเสื่อกคอนกรีตที่เพิ่มขึ้น	สามารถระบายน้ำได้สะดวก ไม่เกิดปัญหาน้ำท่วมซ้ำ	กองช่าง/หน่วยงานอื่นที่เกี่ยวข้อง	
อบต.										
โครงการขยายเขตประปา กรมวิทยากรน้ำ หมู่ที่ ๘	เพื่อให้ประชาชนมีน้ำใช้อุปโภค บริโภค อย่างเพียงพอ	ขยายเขตประปา จากหมู่ที่ ๘ ถึงหมู่ที่ ๕ ขนาด ๔" ยาว ๓,๐๐๐ ม.	๓๐๐,๐๐๐	-	-	-	ประชาชน จำนวน ๒,๔๕๔ ครัวเรือน ได้รับประโยชน์	ประชาชนหมู่ที่ ๓,๔,๕,๘,๑๔ ได้รับประโยชน์จากการใช้น้ำเพื่ออุปโภค บริโภค อย่างเพียงพอ	กองช่าง/หน่วยงานอื่นที่เกี่ยวข้อง	